



Zastępca Prezydenta Miasta Szczecin

Michał Przepiera

pl. Armii Krajowej 1, 70-456 Szczecin
tel. + 4891 43 51 100, fax + 4891 42 30 806
mprzepie@um.szczecin.pl • www.szczecin.eu

BIURO-11.0003.3.2021.gk

**Pan
Przemysław Słowik
Radny Rady Miasta Szczecin**

W odpowiedzi na zapytanie nr 2322 z dnia 12.03.2021r. dotyczące inwestycji pn. „Budowa boiska wielofunkcyjnego wraz z niezbędną infrastrukturą i zagospodarowaniem terenu przy Liceum Ogólnokształcącym z Oddziałami Integracyjnymi w Szczecinie” przedstawiam Panu następujące informacje:

Pytanie nr 1.

Jaka inwestycja jest planowana na terenie wskazanej szkoły? Proszę o udostępnienie projektu i szczegółów dotyczących inwestycji.

Odpowiedź.

Na terenie Liceum Ogólnokształcącego z Oddziałami Integracyjnymi przy al. Wojska Polskiego 119 planowane jest zadanie pn. „Budowa boiska wielofunkcyjnego wraz z niezbędną infrastrukturą i zagospodarowaniem terenu przy Liceum Ogólnokształcącym z Oddziałami Integracyjnymi w Szczecinie”. Realizacją zadania zajmuje się Biuro Inwestycji i Remontów Oświatowych.

Obecnie trwają prace projektowe, których zakończenie zgodnie z zawartą umową winno nastąpić w połowie maja bieżącego roku. W związku z powyższym nie dysponujemy na chwilę obecną kompletną, ostateczną dokumentacją projektową.

W ramach opracowywanej dokumentacji technicznej przewidywana jest:

- budowa boiska wielofunkcyjnego o wymiarach 22x44 m z olinowaniem i wyposażeniem do piłki ręcznej, koszykówki i siatkówki o nawierzchni poliuretanowej,
- budowa ogrodzenia boiska wielofunkcyjnego wraz z piłkochwytem (4,0 i 6,0 m),
- budowa dwutorowej bieżni o dystansie 60,0 m z wybiegami o nawierzchni poliuretanowej,
- budowa skoczni do skoku w dal,
- budowa rzutni do pchnięcia kulą,
- budowa strefy rekreacji zaopatrzonej w siłownię plenerową,
- wydzielenie placu szkolnego z małą architekturą,
- budowa 10 miejsc parkingowych dla pracowników szkoły i rodziców,
- montaż oświetlenia boiska wielofunkcyjnego oraz oświetlenia terenu,
- montaż monitoringu boiska,
- budowa ogrodzenia zewnętrznego wraz z bramami i furtkami,
- budowa pomieszczenia gospodarczego wraz z obudową śmietnikową,
- budowa 2 dojazdów na teren szkoły od str. ul. H. Kurcyszowej (droga wewnętrzna),
- wycinka drzew wraz z nasadzeniami zastępczymi,
- wykonanie rozbiórki i demontaży istniejących nawierzchni, bud. gosp., ogrodzeń itp.

Pytanie nr 2.

Ile i które konkretnie drzewa zostały zaplanowane do wycinki? Proszę o przedstawienie lokalizacji drzew na mapie.

Odpowiedź.

W odpowiedzi na pytanie informujemy, iż zgodnie z opracowywanym projektem budowlanym do usunięcia ze względu na kolizję z planowaną inwestycją przewidziano nw. drzewa:

- 1) Drzewa przewidziane do usunięcia wymagające decyzji na wycinkę:

Dz. nr 59/8 obręb 2140

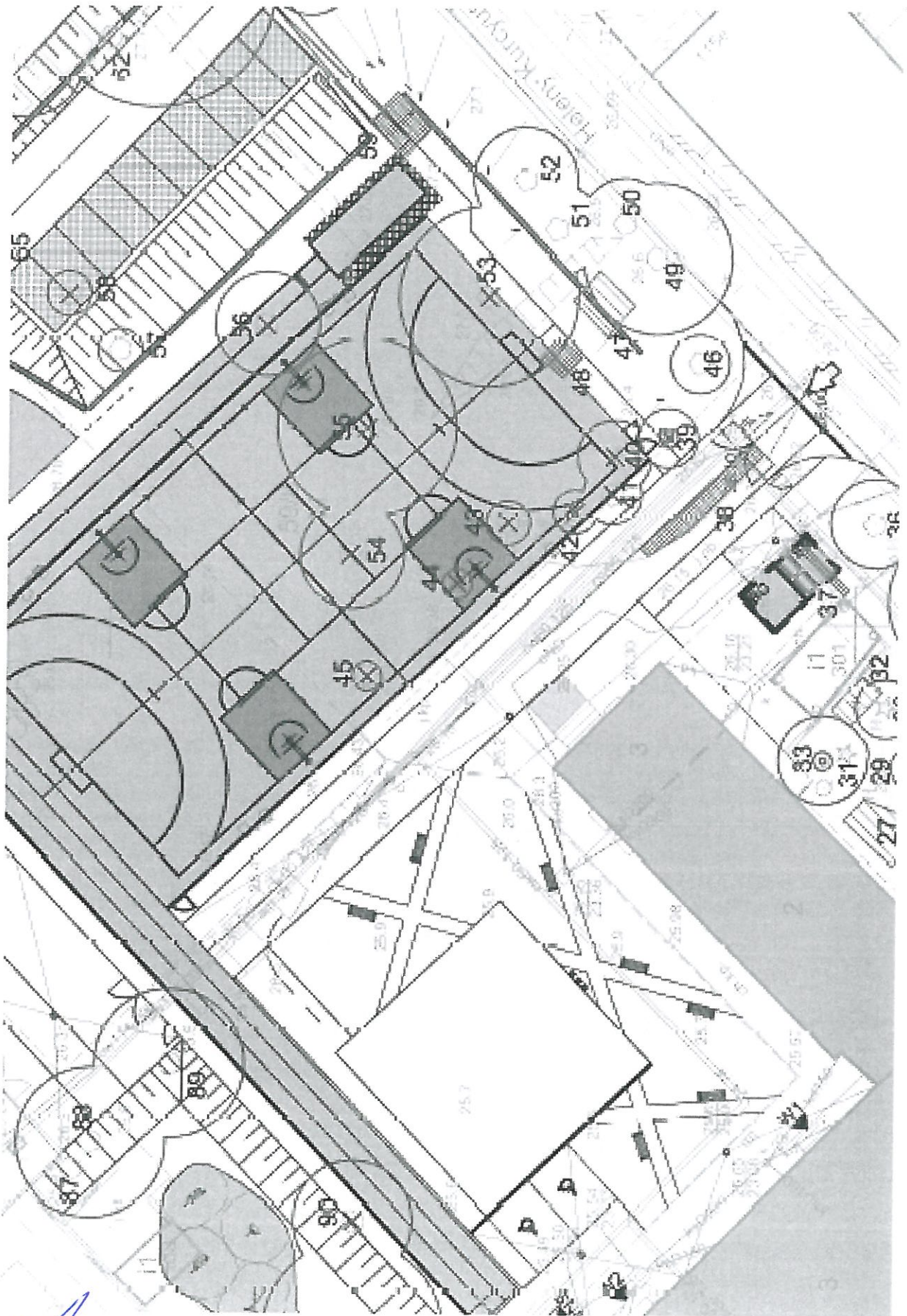
Nr rośliny na planie	Gatunek	Obwód pnia drzewa na wys. 130 cm [m]	Obwód pnia drzewa na wys. 5 cm [m]	Klasyfikacja czy drzewo wymaga decyzji na usunięcie	Średnica pnia drzewa [cm]	Liczba pni [szt.]	Średnica korony [m]	Wysokość [m]	Uwagi
39	Świerk pospolity <i>Picea abies</i>	0,64		+	20	1	4	9	
40	Świerk pospolity <i>Picea abies</i>	0,54	0,64	+	17	1	5	12	
53	Klon pospolity <i>Acer platanoides</i>	1,83		+	58	1	12	20	
54	Brzoza brodawkowata <i>Betula pendula</i>	1,64		+	52	1	7	22	
55	Klon pospolity <i>Acer platanoides</i>	2,46		+	78	1	12	22	Mocno pochylone, zaburzona statyka
56	Kasztanowiec biały <i>Aesculus hippocastanum</i>	1,86		+	59	1	7	20	
90	Lipa drobnolistna <i>Tilia cordata</i>	1,61		+	51	1	8	18	Ubytek powierzchniowy w pniu

- 2) Drzewa przewidziane do usunięcia nie wymagające decyzji na wycinkę:

Dz. nr 59/8 obręb 2140

Nr rośliny na planie	Gatunek	Obwód pnia drzewa na wys. 130 cm [m]	Obwód pnia drzewa na wys. 5 cm [m]	Klasyfikacja czy drzewo wymaga decyzji na usunięcie	Średnica pnia drzewa [cm]	Liczba pni [szt.]	Średnica korony [m]	Wysokość [m]	Uwagi
41	Jabłoń domowa <i>Malus domestica</i>	0,32 0,29 0,23	0,39	-	10 9 7	3	4	5	Trzy pnie na wys. 5 cm
42	Czereśnia <i>Prunus avium</i>	0,26	0,42	-	8	1	3	5	Nowe nasadzenia
43	Czereśnia <i>Prunus avium</i>	0,29	0,45	-	9	1	3	5	Nowe nasadzenia
44	Czereśnia <i>Prunus avium</i>	0,23	0,23	-	7	1	2	4	Nowe nasadzenia
45	Czereśnia <i>Prunus avium</i>	0,20 0,14	0,36	-	6 4	2	2	5	
58	Śliwa wiśniowa 'Pissardii' <i>Prunus cerasifera</i> 'Pissardii'	0,17	0,32	-	5	1	3	3	Nowe nasadzenia

Lokalizacja wyżej opisanych drzew zgodnie z poniższym szkicem:



Pytanie nr 3.

Jaki jest stan zdrowotny i wiek planowanych do wycinki drzew? Proszę o przedstawienie opinii dendrologicznej

Odpowiedź.

Stan drzew został określony w tabelach w odpowiedzi na pytanie nr 2.

BliRO nie jest w posiadaniu opinii dendrologicznej na temat stanu drzew na terenie objętym zadaniem.

Pytanie nr 4.

Czy na etapie planowania inwestycji rozpatrywano różne warianty jej przeprowadzania z uwzględnieniem zachowania istniejących drzew? Proszę o przedstawienie ewentualnych projektów alternatywnych.

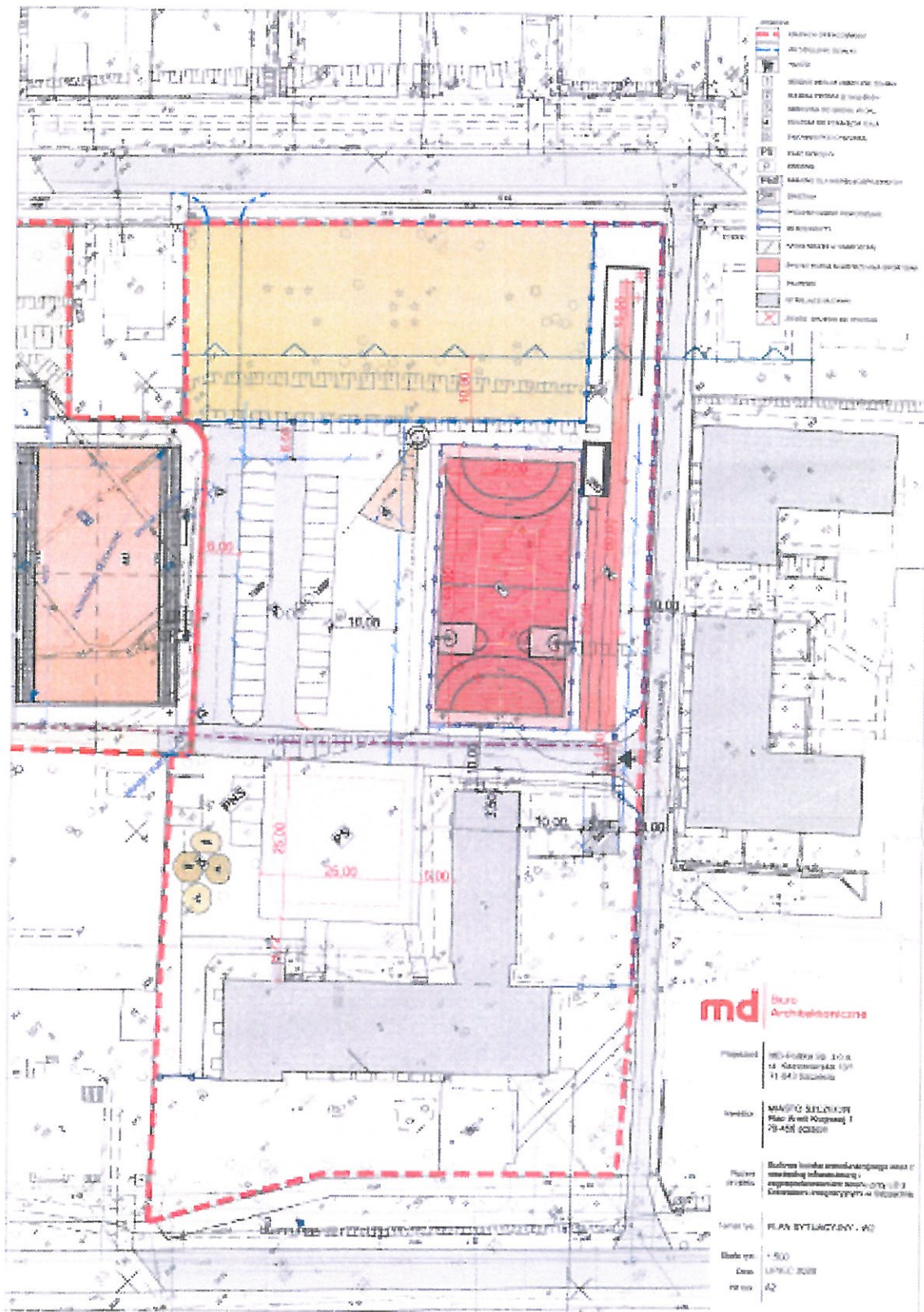
Odpowiedź.

Zakres rzeczowy umowy na wykonanie dokumentacji projektowej zawiera opracowanie koncepcji architektoniczno-urbanistycznej zagospodarowania terenu. Przedmiotowa koncepcja była opracowana w kilku wariantach szczegółowo omawianych na spotkaniach z Zamawiającym. Z uwagi na ukształtowanie terenu (wzniesienia i znaczne różnice wysokości na terenie działki), duże zadrzewienie oraz ograniczoną powierzchnię możliwą do zagospodarowania na budowę boisk, wybrany wariant był jedynym uwzględniającym wszystkie zaplanowane obiekty sportowe i niezbędną infrastrukturę, przy jednoczesnym zachowaniu jak największej liczby drzew i powierzchni zielonej.

Poniżej przedstawiamy 6 wariantów koncepcji. Oprócz przedstawionych wariantów, BliRO na spotkaniach z projektantem, o których mowa wyżej, przeprowadzało wnikliwą analizę możliwych rozwiązań projektowych w wyniku której powstał ostateczny kształt koncepcji na podstawie której wykonywana dokumentacja techniczna (jest to wariant nr 6, który jako jedyny w pełni uwzględnia wszystkie zaplanowane obiekty sportowe)

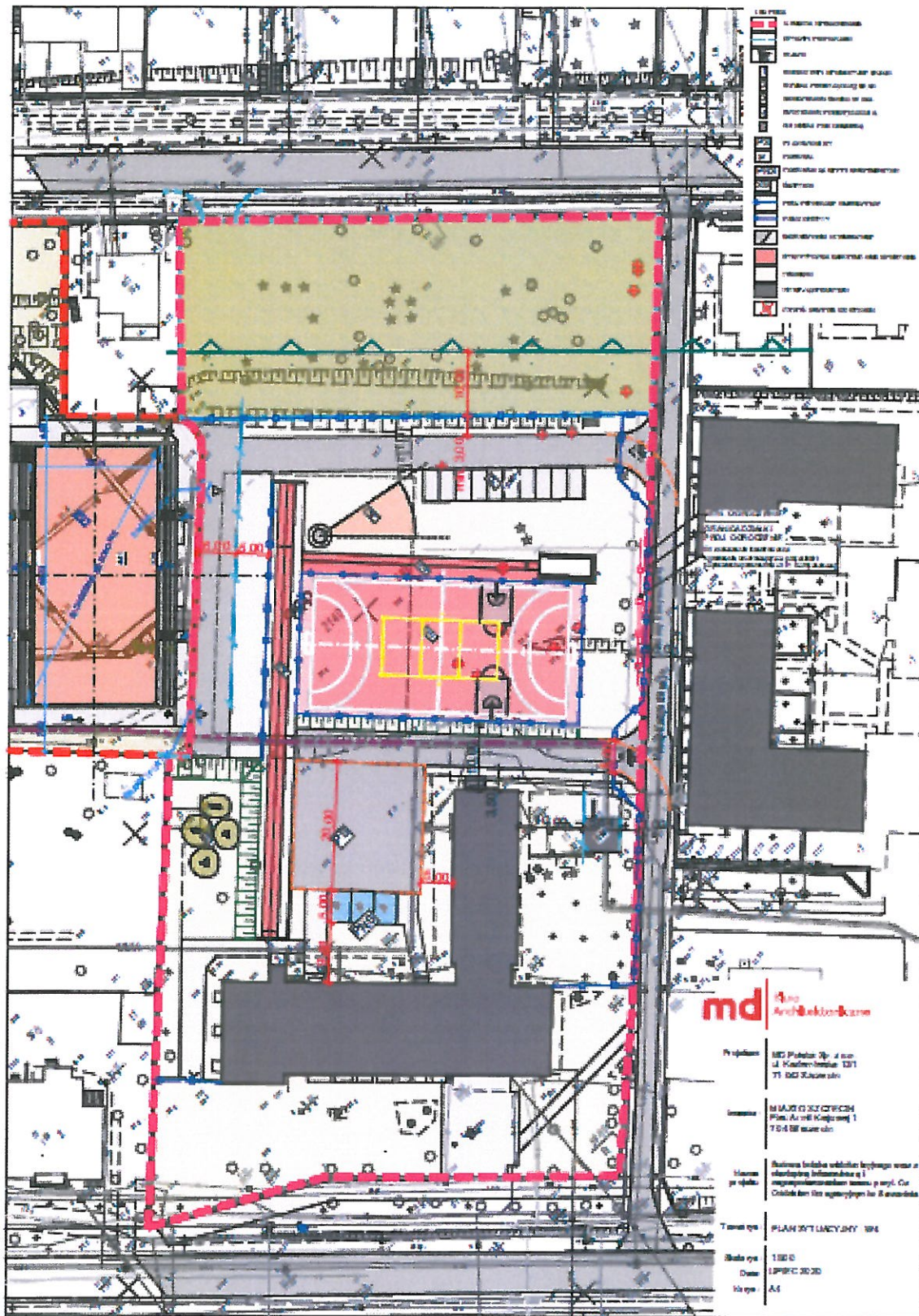


Wariant 2.



Handwritten blue scribbles at the bottom left of the page.

Wariant 4.



Handwritten signature in blue ink.

Pytanie nr 5.

Czy uczniowie i rodzice związani ze wskazanym liceum zostali poinformowani o planowanej inwestycji i wycinie drzew?

Odpowiedź.

BliRO przekazywało do Dyrektora Liceum Ogólnokształcącego z Oddziałami Integracyjnymi w Szczecinie koncepcję architektoniczno-urbanistyczną zagospodarowania terenu do akceptacji. Uwagi Dyrektora Szkoły do przedmiotowej koncepcji uwzględniono w opracowywanej dokumentacji.

Kontakt z uczniami i ich rodzicami, a w tym przekazywanie wszelkich informacji dotyczących placówki leży w gestii dyrektora Liceum Ogólnokształcącego z Oddziałami Integracyjnymi w Szczecinie. W celu uzyskania informacji czy uczniowie i rodzice związani z liceum zostali poinformowani o planowanej inwestycji i wycinie drzew należy zwrócić się do Dyrektora placówki.

ZASTĘPCA PREZYDENTA MIASTA
Michał Przepióra

