



Szczecin, 19.02.2020r.

Nasz znak: WIM-IV.1431.1.2020.MS

Dotyczy: Wniosku o udostępnienie informacji publicznej (pismo z dn.05.02.2020r)

W związku ze złożonym w dniu 05.02.20120r droga elektroniczną wnioskiem o udostępnienie informacji publicznej w zakresie:

- decyzji dotyczącej usunięcia drzew na terenie działki nr 9/12 obręb 2148 przy ul. Jagiellońskiej w Szczecinie ba terenie VI Liceum Ogólnokształcącego

- inwentaryzacji dendrologicznej usuniętych drzew na ww. działce

- projektu nasadzeń kompensacyjnych na w/w działce

na podstawie art. 13 ust. 2 ustawy z dnia 6 września 2001 r. o dostępie do informacji publicznej (Dz.U. z 2014 r. poz. 782 z późn. zm.) Wydział Inwestycji Miejskich przekazuje poniżej w załączeniu informację:

1. rysunek inwentaryzacji drzew
2. szczegółowa inwentaryzacja zieleni – opis techniczny
3. tabela inwentaryzacji zieleni
4. Decyzja Marszałka Województwa Zachodniopomorskiego znak: WOŚ.III.71200.279.3.2018.AB z dnia 31.10.2018r
5. Decyzja Marszałka Województwa Zachodniopomorskiego znak: WOŚ.III.71200.630.3.2019.AB z dnia 22.11.2019r
6. opis nasadzeń z Projektu budowlanego
7. rysunek wycinki i nasadzeń z Projektu budowlanego

DYREKTOR WYDZIAŁU
Katarzyna Tutko



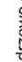

**LICEUM OGÓLNOKSZTAŁCĄCE NR VI
UL. JAGIELLOŃSKA 41**

INWENTARYZACJA DRZEW
WRAZ Z GOSPODARKĄ
DRZEWOSTANEM

LEGENDA:

-  GRANICA DZIAŁKI NR 9/12
-  BUDYNEK LICEUM NR VI
-  OGRODZENIE OBJĘTE OCHRONĄ KONSERWATORSKĄ

Inwentaryzacja dendrologiczna:

-  drzewo
-  grupa krzewów
- 81** numer porządkowy rośliny do pozostawienia
- Gospodarka drzewostanem:
 -  drzewo do usunięcia
 -  grupa krzewów do usunięcia



1. SZCZEGÓŁOWA INWENTARYZACJA ZIELENI

1.1. DANE OGÓLNE

Wyniki inwentaryzacji przedstawiono w postaci mapy w skali 1:500 na rys. nr 1 oraz w tabeli inwentaryzacyjnej, której kolejne kolumny zawierają następujące informacje:

1. Liczbę porządkową oznaczającą również numer drzewa, grupy drzew, grupy krzewów lub grupy podrostu na mapie inwentaryzacyjnej.
2. Nazwę gatunkową pojedynczego okazu drzewa, grupy drzew (GD), grupy krzewów (GK), lub grupy podrostu (GP).
3. Obwód pnia drzewa mierzony na wysokości 130 cm od gruntu, podany w metrach:
 - **pojedyncze drzewo** – obwód pnia lub obwody rozgałęzień pnia poniżej 130 cm;
 - **grupa drzew** – występujące w danej grupie obwody pnia oraz przypisana im liczba sztuk drzew;
 - **grupa krzewów** – obwody pni podawane są jeśli przekraczają 0,10 m jako informacja dodatkowa, konieczna przy kosztorysowaniu wycinki;
 - **grupa podrostu** – obwody pni nie są podawane.
4. Średnicę pnia drzewa mierzoną na wysokości 130 cm od gruntu, podaną w centymetrach:
 - **pojedyncze drzewo** – średnica pnia lub średnice rozgałęzień pnia;
 - **grupa drzew** – ilość sztuk średnic pni kolejnych drzew w danej grupie;
 - **grupa krzewów** – średnice pni podawane są jeśli przekraczają 3 cm jako informacja dodatkowa, konieczna przy kosztorysowaniu wycinki;
 - **grupa podrostu** – średnice pni nie są podawane.
5. Liczba pni pojedynczego drzewa o kilku przewodnikach lub liczba drzew w grupie.
6. Powierzchnia grup krzewów lub grup podrostu podana w metrach kwadratowych. Powierzchnia grup drzew nie jest podawana.
7. Średnicę korony podaną w metrach – w przypadku pojedynczych drzew.
8. Orientacyjną wysokość drzewa lub zakresy wysokości grup krzewów i podrostu podawane w metrach.
9. Uwagi o wyglądzie i stanie zdrowotnym drzew. Zawarta jest tu również informacja nt. martwych pni, konarów lub całych drzew. Przy krzewach podana jest informacja o tym czy ich powierzchnia pokrycia przekracza 25 m^2 ($>25\text{ m}^2$) lub nie przekracza 25 m^2 ($<25\text{ m}^2$).

1.2. TABELA INWENTARYZACJI

OZNACZENIA STOSOWANE W TABELI:

GD – grupa drzew (drzewa, których obwody przekraczają wartość 0,10 m; na mapie inwentaryzacyjnej zaznaczony jest zakres ich występowania w terenie, liczbę rozgałęzień pnia na wysokości 130 cm rozdzielono znakiem: " / „);

GK – grupa krzewów (skupisko krzewów lub forma drzewa bez wyraźnego pnia);

GP – grupa podrostu (skupisko samosiewów drzew, w wieku do 10 lat, których obwody pni na wysokości 5 cm nie przekraczają 0,25 lub 0,35 m).

■ - brak drzewa w terenie

* wg nomenklatury dendrologicznej W. Senety i J. Dolatowskiego 2005 r.

Nr rośliny na planie	Gatunek*	Obwód pnia drzewa [m]	Średnica pnia drzewa [cm]	Liczba pni [szt.]	Pow. krzewów/ podrostu [m ²]	Średnica korony [m]	Wysok ość [m]	Uwagi	Obwód na wysokość 5 cm
1	2	3	4	5	6	7	8	9	10
1.	jesion wyniosły <i>Fraxinus excelsior</i>	1,58	50	1	-	7	10	rośnie blisko muru (kolizja), odkryte korzenie, posusz gałęziowo-konarowy 10%	+
2.	GK: cis pospolity	-	-	-	1	-	2		-
3.	morwa biała <i>Morus alba</i>	0,70	22	1	-	2	4	stan zdrowotny zły	+
4.	GK: cis pospolity	-	-	-	2	-	2		-
5.	morwa biała <i>Morus alba</i>	0,67 0,64	21 20	2	-	2	4	ubytek wgłębny u podstawy pnia, stan zdrowotny zły	+
6.	klon jawor <i>Acer pseudoplatanus</i>	1,02	32	1	-	2	4		+
7.	morwa biała <i>Morus alba</i>	0,76	24	1	-	2	4	stan zdrowotny zły	+
8.	morwa biała <i>Morus alba</i>	0,76	24	1	-	2	4	ubytek wgłębny po usunięciu konaru, stan zdrowotny zły	+
9.	morwa biała <i>Morus alba</i>	0,76	24	1	-	2	4	stan zdrowotny zły	+
10.	morwa biała <i>Morus alba</i>	0,76	24	1	-	2	4	stan zdrowotny zły	+
11.	morwa biała <i>Morus alba</i>	0,98	31	1	-	2	4	ubytek wgłębny - próchnica, stan zdrowotny zły	+
12.	morwa biała <i>Morus alba</i>	0,82	26	1	-	2	4	ubytki po usunięciu konarów - próchnica, stan zdrowotny zły	+
13.	morwa biała <i>Morus alba</i>	1,08 0,80	34 25	2	-	2	4	ubytek wgłębny - próchnica, odsłonięte korzenie, stan zdrowotny zły	+
14.	GK: cis pospolity	-	-	-	6	-	4		-
	GK: cyprysik tępoulskowy	-	-	-	4	-	2		-
	GK: jałowiec pośredni	-	-	-	2	-	1	zasychające wierzchołki pędów, stan zdrowotny zły	-
15.	morwa biała <i>Morus alba</i>	0,76 0,64	24 20	2	-	2	4	stan zdrowotny zły	+
16.	GK: cis pospolity	0,58 0,39 0,36 0,36 0,26	18 12 11 11 8	5	12	-	4	stan zdrowotny dobry do średniego, CF	+
17.	GK: hortensja ogrodowa	-	-	-	2	-	1	4 szt.	-
18.	GK: cyprysik tępoulskowy	-	-	-	8	-	1,5		-
	GK: sosna górską	-	-	-	1	-	1		-
19.	GK: tawuła japońska	-	-	-	20	-	0,5	20 szt., żywopłot formowany	-
20.	GK: jałowiec pospolity	-	-	-	5	-	2	5 szt.	-
	GK: cis pospolity	-	-	-	4	-	2,5		-
	GK: cyprysik tępoulskowy	-	-	-	6	-	1-2		-
	GK: jałowiec pośredni	-	-	-	2	-	1,5		-
	GK: żywotnik zachodni	-	-	-	3	-	3	1 szt.	-
	GK: hortensja ogrodowa	-	-	-	2	-	1,5	3 szt.	-
21.	GK: żywotnik zachodni	-	-	-	8	-	2	10 szt.	-
	GK: cis pospolity	-	-	-	2	-	2		-
	GK: cyprysik tępoulskowy	-	-	-	8	-	1,5		-
	GK: jałowiec pośredni	-	-	-	2	-	1		-

Nr rośliny na planie	Gatunek*	Obwód pnia drzewa [m]	Średnica pnia drzewa [cm]	Liczba pni [szt.]	Pow. krzewów/ podrostu [m ²]	Średnica korony [m]	Wysok ość [m]	Uwagi	Obwód na wysokości 5 cm
1	2	3	4	5	6	7	8	9	10
	GK: sosna górską	-	-	-	4	-	2		-
22.	GK: cis pospolity	-	-	-	2	-	1,5		-
23.	dąb szypułkowy <i>Quercus robur</i>	4,49	143	1	-	15	20	pochylone, ubytki wgłębne u podstawy pnia - próchnica, posusz gałęziowo-konarowy 30%	+
24.	GK: cyprysik tępoluskowy	-	-	-	16	-	1		-
25.	jarząb pospolity <i>Sorbus aucuparia</i>	0,58	18	1	-	5	4	pochylone	+
26.	topola włoska <i>Populus nigra</i> 'Italica'	1,61	51	1	-	4	18	stare drzewo, posusz gałęziowo-konarowy 20%, kolizja z ogrodzeniem	+
27.	topola włoska <i>Populus nigra</i> 'Italica'	1,80	57	1	-	4	18	stare drzewo, posusz gałęziowo-konarowy 20%, ucięte konary, kolizja z ogrodzeniem	+
28.	GK: cis pospolity	-	-	-	1	-	1,5		-
29.	wiąz szypułkowy <i>Ulmus glabra</i>	1,14	36	1	-	4	16		+
30.	klon pospolity <i>Acer platanoides</i>	0,70	22	1	-	4	12		+
31.	dąb czerwony <i>Quercus rubra</i>	0,86	27	1	-	4	15		+
32.	jarząb pospolity <i>Sorbus aucuparia</i>	0,39 0,36	12 11	2	-	4	14	niewielki ubytek u podstawy pnia, lekko pochylone, jemiola	+
33.	jarząb pospolity <i>Sorbus aucuparia</i>	0,64	20	1	-	5	14		+
34.	lipa drobnolistna <i>Tilia cordata</i>	2,43	77	1	-	10	20	posusz gałęziowo-konarowy 30%, ubytek wgłębny kominowy, martwe konary	+
35.	jarząb pospolity <i>Sorbus aucuparia</i>	0,61 0,58	19 18	2	-	5	15	korona jednostronna, posusz gałęziowo-konarowy 20%, lekko pochylona, odkryte korzenie	+
36.	świerk pospolity <i>Picea abies</i>	0,32	10	1	-	3	6		-
37.	świerk pospolity <i>Picea abies</i>	0,20	6	1	-	2	5		-
38.	jesion wyniosły <i>Fraxinus excelsior</i>	0,82	26	1	-	5	15	korona bardzo słaba	+
39.	morwa biała <i>Morus alba</i>	0,76	24	1	-	4	7	ucięte konary z próchnicą	+
40.	GK: cis pospolity	-	-	-	2	-	2		-
41.	jarząb pospolity <i>Sorbus aucuparia</i>	0,98	31	1	-	4	12	martwy 1 pień, posusz gałęziowo-konarowy 20%, grzyb, jemiola	+
42.	robinia biała <i>Robinia pseudoacacia</i>	0,98	31	1	-	5	16	posusz gałęziowo-konarowy 40%, jemiola	+
43.	jarząb pospolity <i>Sorbus aucuparia</i>	0,70	22	1	-	4	14	gniazdo, korona bardzo słaba, dużo jemioli	+
44.	GK: lilak pospolity	-	-	-	4	-	3		-
45.	GK: lilak pospolity	-	-	-	8	-	3		-
46.	GK: lilak pospolity	0,42 0,29	13 9	2	10	-	4	2 szt.	+
47.	GK: jałowiec płózący odm. Blue Carpet	-	-	-	3	-	0,5		-
48.	GK: jałowiec sabiński	-	-	-	1	-	0,4		-
49.	jesion wyniosły <i>Fraxinus excelsior</i>	1,58	50	1	-	10	18	korona jednostronna, posusz gałęziowo-konarowy 20%	+
50.	morwa biała <i>Morus alba</i>	1,52	48	1	-	6	12	ubytek u podstawy pnia, bardzo mocno pochylone	+
51.	jesion wyniosły <i>Fraxinus excelsior</i>	1,61	51	1	-	15	20	posusz gałęziowo-konarowy 30%	+
52.	klon jawor <i>Acer pseudoplatanus</i>	1,29	41	1	-	8	15	ubytek kominowy, ułamane konary, posusz gałęziowo-konarowy 20%	+
53.	klon jawor <i>Acer pseudoplatanus</i>	0,89	28	1	-	5	14	ubytek powierzchniowy pnia, posusz gałęziowo-konarowy 20%	+

Nr rośliny na planie	Gatunek*	Obwód pnia drzewa [m]	Średnica pnia drzewa [cm]	Liczba pni [szt.]	Pow. krzewów/ podrostu [m ²]	Średnica korony [m]	Wysokość [m]	Uwagi	Obwód na wysokości 5 cm
1	2	3	4	5	6	7	8	9	10
54.	wiśnia piłkowana <i>Prunus serrulata</i>	1,49	47	1	-	8	12		+
55.	wierzba płacząca <i>Salix × sepulcralis</i> <i>'Chrysocoma'</i>	1,2	38	1	-	6	8	mocno pochylone	+
56.	wierzba płacząca <i>Salix × sepulcralis</i> <i>'Chrysocoma'</i>	1,73	55	1	-	8	8	mocno pochylone	+
57.	robinia biała <i>Robinia pseudoacacia</i>	1,55	49	1	-	4	10	zamiera	+
58.	klon pospolity <i>Acer platanoides</i>	2,08	66	1	-	10	10	mocno pochylone, posusz 20%	+
59.	robinia biała <i>Robinia pseudoacacia</i>	1,6	51	1	-	3	5	korona bardzo słaba, korona jednostronna, posusz 40%	+
60.	robinia biała <i>Robinia pseudoacacia</i>	0,2; 0,14	6; 4	2	-	2	4		-
61.	jarząb pospolity <i>Sorbus aucuparia</i>	0,1; 0,1	3; 2	2	-	1	2	korona przycięta	-
62.	jarząb pospolity <i>Sorbus aucuparia</i>	0,2	6	1	-	1	2	korona przycięta	-
63.	jarząb pospolity <i>Sorbus aucuparia</i>	0,2; 0,2; 0,1	6; 6; 2	3	-	2	3	korona przycięta, odrosty	-
64.	jarząb pospolity <i>Sorbus aucuparia</i>	0,23	7	1	-	2	2	korona przycięta, odrosty	-
65.	jarząb pospolity <i>Sorbus aucuparia</i>	0,15	5	1	-	2	2	korona przycięta	-
66.	jarząb pospolity <i>Sorbus aucuparia</i>	0,14	4	1	-	2	2	korona przycięta	-
67.	jarząb pospolity <i>Sorbus aucuparia</i>	0,15	5	1	-	2	2	korona przycięta	-
68.	jarząb pospolity <i>Sorbus aucuparia</i>	0,15; 0,14; 0,14	5; 4; 4	3	-	2	2	korona przycięta	-
69.	jarząb pospolity <i>Sorbus aucuparia</i>	0,2; 0,1; 0,1; 0,1	6; 3; 2; 2	4	-	2	2	korona przycięta	-
70.	jarząb pospolity <i>Sorbus aucuparia</i>	0,2; 0,1	6; 2	2	-	2	2	korona przycięta	-
71.	jarząb pospolity <i>Sorbus aucuparia</i>	0,23	7	1	-	2	2	korona przycięta	-
72.	jarząb pospolity <i>Sorbus aucuparia</i>	0,2; 0,15	6; 5	2	-	2	2	korona przycięta	-
73.	jarząb pospolity <i>Sorbus aucuparia</i>	0,14	4	1	-	2	2	korona przycięta	-
74.	jarząb pospolity <i>Sorbus aucuparia</i>	0,1; 0,1	3; 2	2	-	2	2	korona przycięta	-
75.	jarząb pospolity <i>Sorbus aucuparia</i>	0,14	4	1	-	2	2	korona przycięta	-
76.	jarząb pospolity <i>Sorbus aucuparia</i>	0,15	5	1	-	2	2	korona przycięta	-
77.	jarząb pospolity <i>Sorbus aucuparia</i>	0,15; 0,15	5; 5	2	-	2	2	korona przycięta	-
78.	jarząb pospolity <i>Sorbus aucuparia</i>	0,15; 0,14	5; 4	2	-	2	2	korona przycięta	-
79.	wiąz szypułkowy <i>Ulmus laevis</i>	0,29; 0,23	9; 7	2	-	3	4	korona przycięta, brak przewodnika, wrośnięty w ogrodzenie	-
80.	orzech włoski <i>Juglans regia</i>	1,33	42	1	-	10	10	lekko pochylone, posusz 30%	+
81.	wiąz szypułkowy <i>Ulmus laevis</i>	2,15	68	1	-	10	10	odrosty, posusz 20%	+
82.	GK: bez czarny	-	-	-	6	-	3		-
	GP: klon jawor	-	-	-	2	-	3		-



Szczecin, dnia 31 października. 2018 r.

WOŚ.III.71200.279.3.2018.AB

Decyzja

Na podstawie art. 104 § 1 ustawy z dnia 14 czerwca 1960 r. *Kodeks postępowania administracyjnego* (Dz.U. z 2017r., poz. 1257 – t.j. ze zm.), art. 83 ust. 1, art. 83a ust.1, art. 83 b ust. 1, art. 83c ust. 1, 2,3, 4; art. 83d ust. 1,2, art. 84 ust. 1, 2, 3, 4, 5; art. 85 ust. 1, 2, 3, 4b, art. 86 ust. 1 pkt. 4 i 10, art. 86 ust. 2 oraz art. 90 ust.1 i ust. 2 ustawy z dnia 16 kwietnia 2004 roku o *ochronie przyrody* (Dz. U. z 2018 r. poz. 1614 t.j.), po rozpatrzeniu wniosku złożonego przez Panią _____, Pracownia Projektowa ARCHIDEA Anna Płatek z siedzibą w Szczecinie, przy ul. Rynek Sienny 3/5, reprezentującą Gminę Miasto Szczecin, o wydanie zezwolenia na usunięcie 31 drzew (według załącznika nr 1 do niniejszej decyzji), rosnących na działce numer 9/12, obręb 2148, przy ul. Jagiellońskiej w Szczecinie, stanowiącej własność Gminy Miasta Szczecin.

Orzekam:

- Zezwolić Gminie Miastu Szczecin**, reprezentowanej przez Panią Annę Płatek, Pracownia Projektowa ARCHIDEA Anna Płatek z siedzibą w Szczecinie, przy ul. Rynek Sienny 3/5, **na usunięcie 31 drzew** (według załącznika nr 1 do niniejszej decyzji), rosnących na działce numer 9/12, obręb 2148, przy ul. Jagiellońskiej w Szczecinie, stanowiącej własność Gminy Miasta Szczecin.
- Ustalić termin usunięcia ww. drzewa do dnia 31 grudnia 2019 r.**
- Nie naliczać opłaty** za usunięcie 8 drzew (według wykazu z załącznika nr 1 do niniejszej decyzji, poz. 12, 15, 19, 20, 24, 25, 26, 31), rosnących na nieruchomości działka ewidencyjna numer 9/12, obręb 2148, przy ul. Jagiellońskiej w Szczecinie, stanowiącej własność Gminy Miasta Szczecin.
- Naliczyć opłatę** za usunięcie 23 drzew (według wykazu z załącznika nr 1 do niniejszej decyzji pozycja numer 1-11, 13-14, 16-18, 21-23 i 27-30), rosnących na nieruchomości działka ewidencyjna numer 9/12, obręb 2148, przy ul. Jagiellońskiej w Szczecinie, stanowiącej własność Gminy Miasta Szczecin, w wysokości **97.802,50 zł** (słownie: dziewięćdziesiąt siedem tysięcy osiemset dwa złote pięćdziesiąt groszy), wyliczoną na podstawie Rozporządzenia Ministra Środowiska z dnia 3 lipca 2017 r. w sprawie wysokości stawek opłat za usunięcie drzew i krzewów (szczegółowe wyliczenie ww. kwoty według załącznika nr 1 do niniejszej decyzji).
- Odroczyć termin uiszczenia opłaty** w wysokości **97.802,50 zł** (słownie: dziewięćdziesiąt siedem tysięcy osiemset dwa złote pięćdziesiąt groszy), na okres trzech lat od dnia upływu terminu wskazanego w zezwoleniu na wykonanie nasadzeń zastępczych, mając na uwadze art. 84 ust. 4 ustawy z dnia 16 kwietnia 2004 r. o *ochronie przyrody* (Dz. U. z 2018, poz. 1614 – t.j.).

Urząd Marszałkowski Województwa Zachodniopomorskiego
Wydział Ochrony Środowiska

Adres siedziby:
ul. Starzyńskiego 3-4, 70-506 Szczecin
tel.: (+48 91) 44 10 200, fax: (+48 91) 48 92 141
srodowisko@wzp.pl

1

Adres korespondencyjny:
Urząd Marszałkowski Województwa Zachodniopomorskiego
ul. Korsarzy 34, 70-540 Szczecin
www.wzp.pl

Załącznik nr 1 do decyzji
mgr inż. arch. Anna Płatek
uprawnienia budowlane do projektowania
w specjalności architektonicznej
bez ograniczeń nr 10/Sz/2002

W dniu 13 września 2018 r. odbyła się wizja lokalna terenu potencjalnej wycinki drzew, która potwierdziła zasadność złożonego wniosku. Drzewa (według wykazu z załącznika nr 1 do niniejszej decyzji, poz. 12, 15, 19, 20, 24, 25, 26, 31) kolidują z remontem zabytkowego ogrodzenia i z tego względu należy je usunąć. Drzewa (według wykazu z załącznika nr 1 do niniejszej decyzji, poz. 12, 15, 19, 20, 24, 25, 26, 31) są w złej kondycji zdrowotnej. Są to drzewa z dużym posuszem, ubytkami wgłębnyimi pnia. Pęknięciami wzdłużnymi. Drzewa te kwalifikują się do usunięcia. W trakcie oględzin w obrębie drzewa będącego przedmiotem postępowania, nie stwierdzono występowania gatunków chronionych na mocy rozporządzenia Ministra Środowiska z dnia 9 października 2014 r. w sprawie ochrony gatunkowej roślin (Dz. U. z 2014, poz. 1409) oraz z dnia 9 października 2014 r. w sprawie ochrony gatunkowej grzybów (Dz. U. z 2014, poz. 1408), występowania gatunków chronionych na mocy Rozporządzenia Ministra Środowiska: z dnia 16 grudnia 2016 r. w sprawie ochrony gatunkowej zwierząt (Dz. U. z 2016, poz. 2183).

Stosownie do art. 2 ust. 1 pkt 7,8 i 9 ustawy z dnia 16 kwietnia 2004 roku o ochronie przyrody (Dz. U. z 2018r., poz. 1614 – t.j.) ochrona przyrody, w rozumieniu ustawy, polega na zachowaniu, zrównoważonym użytkowaniu oraz odnawianiu zasobów, tworów i składników przyrody: krajobrazu, zieleni w miastach i wsiach oraz zadrzewień, zaś celem ochrony przyrody, w myśl art. 2 ust. 2 pkt 5 i 7 ww. ustawy jest ochrona walorów krajobrazowych, zieleni w miastach i wsiach oraz zadrzewień, oraz kształtowanie właściwych postaw człowieka wobec przyrody przez edukację, informowanie i promocję w dziedzinie ochrony przyrody.

Obowiązek dbałości o przyrodę spoczywa, zgodnie z art. 4 ust. 1 ustawy o ochronie przyrody, między innymi na organach administracji publicznej. Ochrona terenów zieleni i zadrzewień obejmuje swoim zakresem między innymi konieczność uzyskania zezwolenia na wycięcie drzew lub krzewów z terenu nieruchomości.

Stosownie do przepisów art. 83a ust 1 ww. ustawy zezwolenie na usunięcie drzewa lub krzewu z terenu nieruchomości wydaje wójt, burmistrz albo prezydent miasta, a w przypadku gdy zezwolenie dotyczy usunięcia drzewa lub krzewu z terenu nieruchomości lub jej części wpisanej do rejestru zabytków - wojewódzki konserwator zabytków.

Zgodnie z art. 90 ust.1 czynności, o których mowa w art. 83-89, w zakresie, w jakim są one wykonywane przez wójta, burmistrza albo prezydenta miasta, w odniesieniu do nieruchomości będących własnością gminy - z wyjątkiem nieruchomości będących w użytkowaniu wieczystym innego podmiotu - wykonuje starosta. W myśl art. 90 ust 2 ustawy o ochronie przyrody, jeżeli prezydent miasta na prawach powiatu sprawuje funkcję starosty, czynności, o których mowa w ust. 1, wykonuje marszałek województwa.

Tak więc na Marszałku Województwa Zachodniopomorskiego ciąży obowiązek wydania decyzji w przedmiotowej sprawie.

Po wnikliwej analizie całości zebranego materiału oraz wizji lokalnej w terenie, Marszałek Województwa Zachodniopomorskiego postanowił zezwolić na usunięcie 31 drzew (według załącznika nr 1 do niniejszej decyzji) rosnących na działce numer 9/12, obręb 2148, przy ul. Jagiellońskiej w Szczecinie, stanowiącej własność Gminy Miasta Szczecin.

W myśl art. 85 ustawy z dnia 16 kwietnia 2004 r. o ochronie przyrody (Dz. U. z 2018 r., poz. 1614 – t.j.) opłatę za usunięcie drzewa ustala się mnożąc liczbę cm obwodu pnia drzewa mierzonego na wysokości 130 cm i stawkę opłaty. Jeżeli drzewo na wysokości 130 cm posiada kilka pni - za obwód pnia drzewa przyjmuje się sumę obwodu pnia o największym obwodzie oraz połowy obwodów pozostałych pni.

Za zgodność z oryginałem
mgr inż. arch. Anna Piatek
uprawnienia budowlane do projektowania
w specjalności architektonicznej
bez ograniczeń nr 10/Sz/2002

**Urząd Marszałkowski Województwa Zachodniopomorskiego
Wydział Ochrony Środowiska**

Adres siedziby:
ul. Starzyńskiego 3-4, 70-506 Szczecin
tel.: (+48 91) 44 10 200, fax: (+48 91) 48 92 141
srodowisko@wzp.pl

3

Adres korespondencyjny:
Urząd Marszałkowski Województwa Zachodniopomorskiego
ul. Korsarzy 34, 70-540 Szczecin
www.wzp.pl

Z dniem doręczenia organowi administracji publicznej oświadczenia o zrzeczeniu się prawa do wniesienia odwołania przez ostatnią ze stron postępowania, decyzja staje się ostateczna i prawomocna. (art.127 a § 2 k.p.a.). Najważniejszym skutkiem zrzeczenia się odwołania jest prawomocność decyzji, tj. brak możliwości zaskarżenia takiej decyzji do Samorządowego Kolegium Odwoławczego.

3. Przed upływem terminu do wniesienia odwołania decyzja nie ulega wykonaniu (art. 130 § 1 k.p.a.). Wniesienie odwołania w terminie wstrzymuje, zgodnie z art. 130 § 2 k.p.a.) wykonanie decyzji.
4. Decyzja podlega wykonaniu przed upływem terminu do wniesienia odwołania jeżeli jest zgodna z żądaniem wszystkich stron lub jeżeli wszystkie strony zrzekły się prawa do wniesienia odwołania (art.130 § 4 k.p.a.).
5. Niespełnienie warunku usunięcia drzewa w terminie ustalonym w niniejszej decyzji będzie skutkowało jej uchyleniem w trybie (art. 162 § 2 k.p.a.). Usunięcie roślin po terminie określonym w niniejszej decyzji traktowane będzie jak usunięcie drzew bez wymaganego zezwolenia.
6. Zabieg związany z usunięciem roślin należy przeprowadzić respektując przepisy art. 51 ustawy z dnia 16 kwietnia 2004 r. o *ochronie przyrody* w stosunku do dziko występujących roślin i grzybów objętych ochroną gatunkową na mocy Rozporządzeń Ministra Środowiska: z dnia 9 października 2014 r. w *sprawie ochrony gatunkowej roślin* (Dz. U. z 2014, poz. 1409) oraz z dnia 9 października 2014 r. w *sprawie ochrony gatunkowej grzybów* (Dz. U. z 2014, poz. 1408) oraz art. 52 tej ustawy w stosunku do dziko występujących zwierząt objętych ochroną gatunkową na mocy Rozporządzenia Ministra Środowiska 16 grudnia 2016 r. w *sprawie ochrony gatunkowej zwierząt* (Dz. U. z 2016, poz. 2183).
7. Przed przystąpieniem do usunięcia roślin należy bezwzględnie dokonać ich przeglądu pod kątem obecności czynnych gniazd ptasich. W przypadku obecności gniazd wycinkę drzew można zrealizować dopiero po okresie lęgowym tj. od 16 października do końca lutego – art.52 ustawy o *ochronie przyrody* (Dz. U. z 2018 r., poz. 1614 – tj.).
8. Posiadacz nieruchomości ponosi opłaty za usunięcie drzewa lub krzewu art. 84 ust. 1 i 2 ustawy o *ochronie przyrody*. Strona jest zobowiązana do wpłaty ustalonej należności za usunięcie zieleni na konto Urzędu Marszałkowskiego Województwa Zachodniopomorskiego Bank PKO BP. S.A. **84 1020 4795 0000 9702 0222 5860**.
9. W przypadku naliczenia opłaty za usunięcie drzewa lub krzewu oraz uzależnienia zezwolenia na usunięcie drzewa lub krzewu od przesadzenia tego drzewa lub krzewu albo wykonania nasadzeń zastępczych, organ właściwy do wydania zezwolenia odracza termin uiszczenia opłaty za jego usunięcie na okres 3 lat od dnia upływu terminu wskazanego w zezwoleniu na jego przesadzenie lub wykonanie nasadzeń zastępczych art. 84 ust. 3 ustawy o *ochronie przyrody*.
10. Jeżeli przesadzone albo posadzone drzewa lub krzewy zachowały żywotność po upływie 3 lat lub nie zachowały żywotności z przyczyn niezależnych od posiadacza nieruchomości, należność z tytułu ustalonej opłaty za usunięcie drzew lub krzewów podlega umorzeniu art. 84 ust. 4 ustawy o *ochronie przyrody*.

Urząd Marszałkowski Województwa Zachodniopomorskiego
Wydział Ochrony Środowiska

Adres siedziby:
ul. Starzyńskiego 3-4, 70-506 Szczecin
tel.: (+48 91) 44 10 200, fax: (+48 91) 48 92 141
srodowisko@wzp.pl

5

Adres korespondencyjny:
Urząd Marszałkowski Województwa Zachodniopomorskiego
ul. Korsarzy 34, 70-540 Szczecin
www.wzp.pl

Za zgodność z oryginałem
mgr inż. arch. Anna Plątek
uprawnienia budowlane do projektowania
w specjalności architektonicznej
bez ograniczeń nr 10/Sz/2002

Załącznik Nr
 Znak
 z dnia 21.10.2010

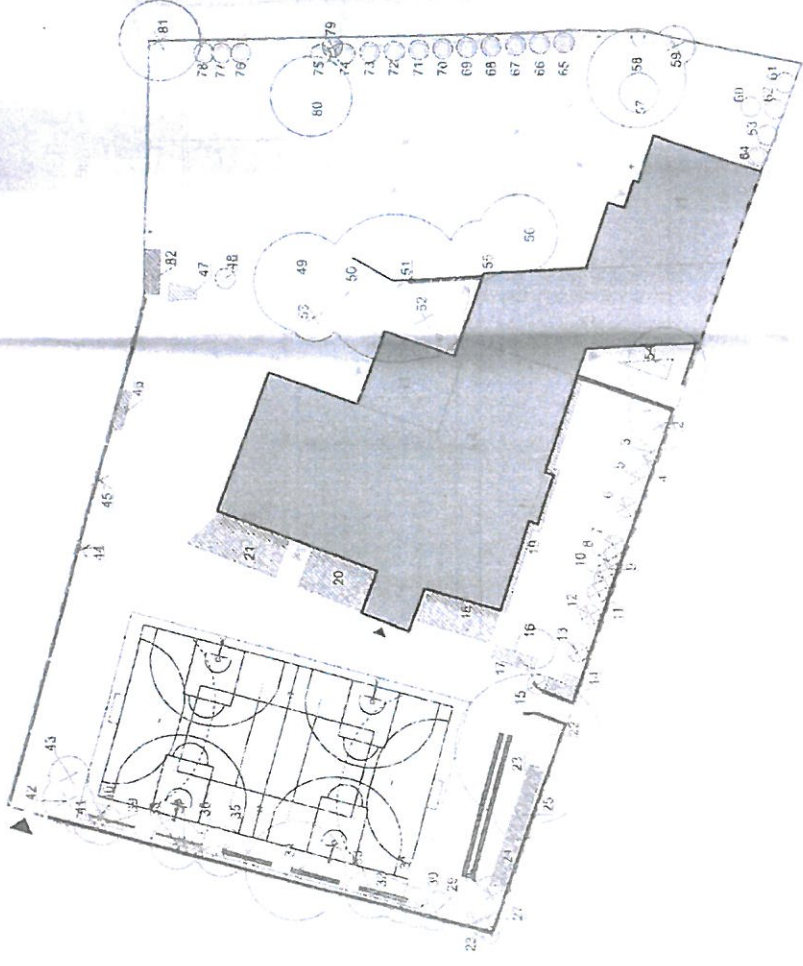
Wykaz drzew i krzewów do usunięcia w związku z remontem ogrodzenia wraz z zagospodarowaniem terenu
 Szczecin, ul. Jagiellońska teren VILO

Lp.	Nr drzewa/krzewu	Gatunek		Obwód pni na wys. 130 cm		Pow. [m ²]	Działka	Stan zdrowotny	Gospodarka drzewostanem	Gatunki/siedliska chronione
		Nazwa polska	Nazwa łacińska	1	2					
1.	3	Morwa biała	Morus alba	70 cm			9\12	dobry stan zdrowotny	Do usunięcia kolizja z inwestycją	70 cm x 55zł = 3850 zł
2.	5	Morwa biała	Morus alba	64, 67 cm			9\12	dobry stan zdrowotny	Do usunięcia kolizja z inwestycją	(67+1/2x 64) x 70zł = 6930 zł
3.	6	Klon jawor	Acer pseudoplatanus	102 cm			9\12	dobry stan zdrowotny	Do usunięcia kolizja z inwestycją	102 x 30zł = 3060 zł
4.	7	Morwa biała	Morus alba	76 cm			9\12	dobry stan zdrowotny	Do usunięcia kolizja z inwestycją	76 x 55zł = 4180 zł
5.	8	Morwa biała	Morus alba	76 cm			9\12	dobry stan zdrowotny	Do usunięcia kolizja z inwestycją	76 x 55zł = 4180 zł
6.	9	Morwa biała	Morus alba	76 cm			9\12	dobry stan zdrowotny	Do usunięcia kolizja z inwestycją	76 x 55zł = 4180 zł
7.	10	Morwa biała	Morus alba	76 cm			9\12	dobry stan zdrowotny	Do usunięcia kolizja z inwestycją	76 x 55zł = 4180 zł
8.	11	Morwa biała	Morus alba	98 cm			14\11	dobry stan zdrowotny	Do usunięcia kolizja z inwestycją	98 x 55zł = 5390 zł
9.	12	Morwa biała	Morus alba	82 cm			9\12	dobry stan zdrowotny	Do usunięcia kolizja z inwestycją	82 x 55zł = 4510 zł
10.	13	Morwa biała	Morus alba	108, 80 cm			9\12	dobry stan zdrowotny	Do usunięcia kolizja z inwestycją	(108+1/2x 80) x 70zł = 10360 zł
11.	25	Morwa biała	Morus alba	58 cm			9\12	dobry stan zdrowotny	Do usunięcia kolizja z inwestycją	58 x 55zł = 3190 zł
12.	26	Topola włoska	Populus nigra 'Italica'	161 cm			9\12	dobry stan zdrowotny	Do usunięcia ze względu na stan zdrowotny	BEZ. OPŁATY art. 86 ust. 1 pkt 10 u.o.o.p.
13.	27	Topola włoska	Populus nigra 'Italica'	180 cm			9\12	dobry stan zdrowotny	Do usunięcia kolizja z inwestycją	180 cm x 15 zł = 2700 zł
14.	29	Wiąz szypulkowy	Ulmus laevis	114 cm			9\12	dobry stan zdrowotny	Do usunięcia kolizja z inwestycją	114 cm x 30 zł = 3420 zł
15.	30	Klon pospolity	Acer platanoides	70 cm			9\12	dobry stan zdrowotny	Do usunięcia ze względu na stan zdrowotny	BEZ. OPŁATY art. 86 ust. 1 pkt 10 u.o.o.p.
16.	31	Dąb czerwony	Quercus rubra	86 cm			9\12	dobry stan zdrowotny	Do usunięcia kolizja z inwestycją	86 x 25zł = 2150 zł
17.	32	Jarząb pospolity	Sorbus aucuparia	36, 39 cm			9\12	dobry stan zdrowotny	Do usunięcia kolizja z inwestycją	(39+1/2x36) x 55zł = 3135 zł
18.	33	Jarząb pospolity	Sorbus aucuparia	64 cm			9\12	dobry stan zdrowotny	Do usunięcia kolizja z inwestycją	64 x 55zł = 3520 zł

Logo: mgr inż. Anna Płatek
 uprawnienia budowlane do projektowania w specjalności architektonicznej bez ograniczeń nr 10/Sz/2002

Załącznik Nr 2, oś. 015 decyzji
 znak 1035.11.100.279.3.1018.16.
 z dnia 21.10.2018.

A



- LEGENDA:**
- GRANICA DZIAŁKI NR 2112
 - BIURO TECHNICZNE MPB VI
 - OSPOKOZYNE CIĄGIERZUCIENNA KOMBINACIJA
 - INWENTARYZACJA DZIĄŁKOWA
 - (O) - drzewo
 - grupa krzewow
 - R1 - numer porządkowy rośliny
 - Gęstość osadzenia
 - drzewo do usunięcia
 - grupa krzewow do usunięcia

Za zgodność z oryginałem
 mgr inż. Piotr Arno-Plattek
 ul. Słowackiego 116, 01-643 Warszawa
 tel. 22 638 21 82, 22 638 21 83
 fax 22 638 21 84

PRACOWNIA PROJEKTYWNA ARCHidea ul. Słowackiego 116, 01-643 Warszawa tel. 22 638 21 82, 22 638 21 83 fax 22 638 21 84		DATA ZIELNI 1.500
PROJEKT INWENTARYZACJI I PLANU ZIELNI WŁASNOŚCIOSKŁADKOWO-ROSKA ORAZ EKSPANZJA INWENTARYZACJI I PLANU ZIELNI W WIEŚCIORZE ul. Słowackiego 116, 01-643 Warszawa tel. 22 638 21 82, 22 638 21 83 fax 22 638 21 84		PLAN PROJEKT RUD Z1
WYKONANIE mgr inż. Piotr Arno-Plattek ul. Słowackiego 116, 01-643 Warszawa tel. 22 638 21 82, 22 638 21 83 fax 22 638 21 84		PLAN ZERPIEN 2018

A



MARSZAŁEK
WOJEWÓDZTWA
ZACHODNIOPOMORSKIEGO

Margherzata Dąbrowska-Mastalerz

WOŚ.III.71200.630.3.2019.AB

p. P. Kubiś
p. P. Stank
26.11.2019
kopia

URZĄD MARSZAŁKOWSKI
WOJEWÓDZTWA ZACHODNIOPOMORSKIEGO
25-11-2019
RKP 10506

p. dyr. M. Dąbrowska
26.11.2019

DYREKTOR WYDZIAŁU

Katarzyna Tutko

URZĄD MIASTA SZCZECIN
KANCELARIA POCZTY
Wprowadzono dnia
25-11-2019
NR KANCELARYJNY
Osoba przyjmująca: Iwona Włodarska
Szczecin, dnia 22 listopada 2019 r.

DECYZJA

Na podstawie przepisów art. 155 oraz art. 104 ustawy z dnia 14 czerwca 1960 r. *Kodeks postępowania administracyjnego* (Dz. U. z 2018 r. poz. 2096 – tekst jednolity ze zm.), w związku 83 ust. 1; art. 83 a ust. 1; art. 83b ust.1; art. 83c ust.1, 3, 4 i 5; art. 83d ust.1, 2 i 4; art. 84 ust. 1,2, 3, 4 i 7; art. 85 ust. . 1, 2 i 4b; art. 86 ust. 1 pkt 4 i 10 oraz ust.2, 3; art. 90 ust.1 i 2 ustawy z dnia 16 kwietnia 2004 roku *o ochronie przyrody* (Dz. U. z 2018, poz. 1614 – tekst jednolity ze zm.) po rozpatrzeniu wniosku złożonego w imieniu Gminy Miasta Szczecin przez Panią Katarzynę Tutko – Dyrektora Wydziału Inwestycji Miejskich, o zmianę decyzji Marszałka Województwa Zachodniopomorskiego znak: WOŚ.III.71200.279.3.2018.AB z dnia 31 października 2018 r., w części dotyczącej wydłużenia terminu usunięcia drzew do dnia 31 grudnia 2020 r. oraz wydłużenia terminu wykonania nasadzeń kompensacyjnych do 31 grudnia 2021 r, Marszałek Województwa Zachodniopomorskiego

Orzeka

I. zmienić decyzję:

Marszałka Województwa Zachodniopomorskiego z dnia 31 października 2018 r., znak: WOŚ.III.71200.279.3.2018.AB zezwalającą **Gminie Miastu Szczecin** na usunięcie 31 drzew rosnących na działce numer 9/12, obręb 2148, przy ul. Jagiellońskiej w Szczecinie, stanowiącej własność Gminy Miasta Szczecin

- w sposób polegający na uchyleniu dotychczasowego brzmienia zapisów punktów 2 i 6 orzeczenia ww. decyzji i nadaniu mu następującej treści:

2. Ustalić termin usunięcia ww. drzewa do dnia 31 grudnia 2020 r,

6. Udzielenie zezwolenia na usunięcie 31 drzew (według załącznika nr 1 do niniejszej decyzji), rosnących na działce numer 9/12, obręb 2148, przy ul. Jagiellońskiej w Szczecinie, stanowiącej własność Gminy Miasta Szczecin, **uzależnia się od wykonania nasadzeń kompensacyjnych 31 drzew, tj. 3 drzew gatunku ambrowiec amerykański 'Fastigiatum', 8 drzew gatunku klon czerwony 'Red sunset'. 13 drzew gatunku robinia akacja 'Umbraculifera' oraz 7 drzew gatunku wiśnia piłkowana 'Kanzan'. Nowych nasadzeń należy dokonać do 31 grudnia 2021 r.** na terenie nieruchomości działka ewidencyjna numer 9/12, obręb 2148, przy ul. Jagiellońskiej w Szczecinie, stanowiącej własność Gminy Miasta Szczecin, na terenie VI Liceum Ogólnokształcącego

Urząd Marszałkowski Województwa Zachodniopomorskiego
Wydział Ochrony Środowiska

Adres siedziby:
ul. Starzyńskiego 3-4, 70-506 Szczecin
tel.: (+48 91) 44 10 200, fax: (+48 91) 48 92 141
srodowisko@wzp.pl

1

Adres korespondencyjny:
Urząd Marszałkowski Województwa Zachodniopomorskiego
ul. Korsarzy 34, 70-540 Szczecin
www.wzp.pl

dotyczy usunięcia drzewa lub krzewu z terenu nieruchomości lub jej części wpisanej do rejestru zabytków - wojewódzki konserwator zabytków.

Zgodnie z art. 90 ust.1 ustawy o ochronie przyrody, czynności, o których mowa w art. 83-89, w zakresie, w jakim są one wykonywane przez wójta, burmistrza albo prezydenta miasta, w odniesieniu do nieruchomości będących własnością gminy - z wyjątkiem nieruchomości będących w użytkowaniu wieczystym innego podmiotu - wykonuje starosta. W myśl art. 90 ust 2 ustawy o ochronie przyrody, jeżeli prezydent miasta na prawach powiatu sprawuje funkcję starosty, czynności, o których mowa w ust. 1, wykonuje marszałek województwa.

Tak więc na Marszałku Województwa Zachodniopomorskiego ciąży obowiązek wydania decyzji w przedmiotowej sprawie.

W myśl art. 155 ustawy z dnia 14 czerwca 1960 r. *Kodeks postępowania administracyjnego* (Dz. U. z 2018r., poz. 2096 – tekst jednolity ze zm.), decyzja ostateczna, na mocy której strona nabyła prawo, może być w każdym czasie za zgodą strony uchylona lub zmieniona przez organ administracji publicznej, który ją wydał, jeżeli przepisy szczególne nie sprzeciwiają się uchyleniu lub zmianie takiej decyzji i przemawia za tym interes społeczny lub słuszny interes strony.

Wobec powyższego, organ zmienia dotychczasową decyzję znak: WOŚ.III.71200.279.3.2018.AB z dnia 31 października 2018 r., w części dotyczącej wydłużenia terminu usunięcia drzew do dnia 31 grudnia 2020 r. oraz wydłużenia terminu wykonania nasadzeń kompensacyjnych do 31 grudnia 2021 r.

Pouczenie

Od decyzji niniejszej służy odwołanie do Samorządowego Kolegium Odwoławczego, pl. Batorego 4, 70-207 Szczecin, za pośrednictwem Marszałka Województwa Zachodniopomorskiego w terminie **14 dni** od dnia doręczenia.

Otrzymuje:

1. Gmina Miasto Szczecin
Wydział Inwestycji Miejskich
ul. Wojska Polskiego 1/5
70-456 Szczecin
2. A/a

Do wiadomości:

1. Gmina Miasto Szczecin
pl. Armii Krajowej 1
70-456 Szczecin

Urząd MARSZAŁKA WOJEWÓDZTWA

M. Kien
Kierownik Wydziału
Ochrony Środowiska
i Polityki Ekologicznej
ul. Władysława Ciocha 34 - Szczecin

Urząd Marszałkowski Województwa Zachodniopomorskiego
Wydział Ochrony Środowiska

Adres siedziby:

ul. Starzyskiego 3-4, 70-506 Szczecin
tel.: (+48 91) 44 10 200, fax: (+48 91) 48 92 141
srodowisko@wzp.pl

3

Adres korespondencyjny:

Urząd Marszałkowski Województwa Zachodniopomorskiego
ul. Korsarzy 34, 70-540 Szczecin
www.wzp.pl

ZIELEŃ

Na terenie opracowania projektuje się wycinkę drzew w ilości 30 szt. ze względu na kolizję z inwestycją oraz na zły stan zdrowotny drzew. Proponuje się nasadzenia kompensacyjne w ilości 31 szt.:

- Ambrowiec amerykański 'Fastigiatum' - szt. 3
- Klon czerwony 'Red Sunset' - szt. 8
- Robina akacjowa 'Umbraculifera' - szt. 13
- Wiśnia piłkowana 'Kanzan' - szt. 4
- Wiśnia japońska 'Amanogawa' - szt. 3

Dodatkowo w obrębie boiska projektuje się nasadzenia krzewami np Jałowiec łuskowaty 'Blue carpet' i Jałowiec pośredni 'Mint Julep'. Ze względu na izolację fundamentów budynku projektuje się dosadzenia krzewami np Cis pospolity 'Repandes'. W obrębie odtwarzanych schodów terenowych zaproponowano nasadzenia krzewami Jałowiec sabiński 'Blue Donau', Cis Pospolity 'Repandens' oraz Ognik szkarłatny 'Red Column'.

ROBOTY TOWARZYSZĄCE

W przypadku występowania drzew i krzewów o rozbudowanym systemie gałęzi lub konarów, należy wykonać cięcia sanitarne od strony projektowanych obiektów.

REMONT I ODTWORZENIE SCHODÓW TERENOWYCH

Na terenie inwestycji projektuje się remont i odtworzenie schodów terenowych, które prowadzą na poziom rekreacyjno-sportowy (kalistenika). Stopnie schodowe prefabrykowane, betonowe o wym. 38x15x150cm na podsypce cementowo-piaskowej gr. 5 cm i podbudowie z piasku średnioziarnistego zagęszczonego gr. 10 cm.

ROZBIÓRKA CZĘŚCI PODZIEMNEJ POZA OBRYSEM BUDYNKU

W części podziemnej poza obrysem budynku stwierdzono przedawaryjny stan konstrukcji żelbetowej stropu, słupów wsporczych i podciągów. Otulina betonowa jest odspojona na znacznej powierzchni, a widoczne zbrojenie jest skorodowane i nieciągłe na długości. Obiekt kwalifikuje się do rozbiórki.

LEGENDA:

-  GRANICA DZIAŁALNOŚCI 9/12
-  BUDYNEK BUDULI W N/W
-  OGRZEWANIE OBIEKTU OCHRONA KOLEKTORNA RYBY
-  DOSTĘPNOŚĆ NA MARNIE
-  GRUPA KAZIMÓW
-  PROJEKTOWANE DRZEWO
-  PROJEKTOWANE KRZEWY



**NUMER PORZĄDKOWY ROŚLINY
DRZEWA LIŚCIASTE**

- 1 AKACJA BIAŁA (FRAX) - 14
- 2 KLODZIKOWY BŁUSZKIEC
- 3 BIRBA AKACJA WYBRACIEFA
- 4 WENIA FICOWANA LANGAN
- 4a WENIA JAWONSKA ANANUSOWA

KRZEWY LIŚCIASTE

- 5 JALOWIEC UKŁONY BUCIARPI
- 6 JALOWIEC KOSZULINI NIEMC.
- 7 CIB POSPOLITY WĘGIENIUS
- 8 JALOWIEC SARKISKI BLAJCOKAU

KRZEWY IGLISTE

- 9 CICHNIK SZYBARTEK RUCIOLIN
-  GRUPIA SZYBARTEK RUCIOLIN
-  DRZEWO DO WYCIEKAT

UWAGI:

- 1. PROJEKT ARCHITEKTURY NAFIZY KOORDYNOWAĆ Z OPRACOWANIAM POZOSTALYCH BRANŻ.
- 2. EWENTUALNE NIEŚCISŁOŚCI NALEŻY KONSULTOWAĆ Z PROJEKTANTEM
- 3. WSZYSTKIE WYMIARY NALEŻY SPRAWDZIĆ NA BUDOWIE PRZED ZAMÓWIENIEM MATERIAŁÓW.

PLANOWANIE I PROJEKT ARCHidea ul. Żelazna 24, Kraków, 31-064 tel. (0)11 21 9 08 50, 21 9 55 dr. m. 9/12 obręb 2148		PLAN 1:500
PROJEKTANT GINA AMASIO SŁOJAN Plac Armii Krajowej 1, 70-451 Szczecin	ARCH. 2014	PROJ. BUD 2014
PROJEKT WYCINKI I NASADZEŃ		A2
TYTUŁ PRACY PROJEKT OBR. ARMA KRAJOWEJ W USZCZECIE	PRACOWNIA PROJEKT OBR. ARMA KRAJOWEJ W USZCZECIE	DATA SIERPIEŃ 2018



W dniu 23.10.2018r. mapę do celów projektowych zaktualizowano o dane branżowe dotyczące przebiegu kanalizacji sanitarnej i ogólnospławnej w działkach: 6, 9/11, 1, 24, urzędzone 17.07.2018r. w ZWIK Sp. z o.o. w Szczecinie.

X = 592550
Y = 546850

