



Koncepcja zagospodarowania przestrzeni publicznej w obrębie ul. Kardynała Stefana Wyszyńskiego zakłada integrację oraz rewaloryzację obszarów w granicach Starego Miasta poprzez nadanie nowej funkcji oraz podniesienie wartości już istniejących terenów. Koncepcja obejmuje szczególnie place po obu stronach ul. Wyszyńskiego oraz adaptację fragmentów traktu przy ul. Św. Ducha.

Przewiduje się stworzenie obszarów dających możliwość stałych, bądź czasowych ekspozycji artystycznych, w tym wysokich instalacji (do maksymalnej możliwej wysokości przesłaniania zgodnie z Rozporządzeniem Ministra Infrastruktury w sprawie warunków technicznych, jakim powinny odpowiadać budynki i ich usytuowanie), oraz możliwością wykorzystania elewacji zachodnich, wysokich budynków mieszkalnych, oraz fragmentu elewacji starej transformatorowni na cele ekspozycji.

PLACE

- zaprojektowanie nowej przestrzeni publicznej z podziałem funkcjonalnym na : usługi handlowe i gastronomiczne oraz część rekreacyjną i kulturalną. Wprowadzenie małej architektury, zieleni, pawilonów handlowych i gastronomicznych, elementów wystawienniczych, a także wykreowanie odpowiedniej przestrzeni wystawowej.

STARA TRANSFORMATOROWNIA

- centrum sztuki współczesnej - Trafostacja Sztuki Szczecin. Miejsce to ma stać się nowym, ważnym ośrodkiem kulturalnym w Szczecinie, współpracującym z najważniejszymi instytucjami w mieście i kraju. Ma być blisko związana z powstałą Akademią Sztuki oraz Tabakfabrik Vierraden. Będą się tu mieścić sale wystawowe, księgarnia z czytelnią, restauracja z widokiem na Odrę. Wielka hala główna (400 kw.), o wysokości 19 metrów, pozwoli na organizację wystaw, koncertów, pokazów filmowych, alternatywnych przedstawień teatralnych i innych imprez artystycznych.

KOŚCIÓŁ ŚW. JANA EWANGELISTY

- gotycki, nieorientowany kościół pofranciszkański przy ul. Św. Ducha 9 w Szczecinie. Obecnie parafia prowadzona przez księży Pallotynów. Jest jedynym zachowanym obiektem dawnego gotyckiego, franciszkańskiego kompleksu klasztorowego. Kościół znajduje się na Europejskim Szlaku Gotyku Ceglanego.

CZERWONY RATUSZ

- dawny ratusz miejski, wybudowany w latach 1875-1879; Nowy Ratusz nawiązał swoją formą do rozwiniętej fazy nurtu gotyckiego. Położona na skarpie, zwieńczona licznymi sterczynami budowla została wzniesiona na planie prostokąta z dwoma ryzalitami na narożach i w środku od strony pl. S. Batorego. Zaprojektowany od strony elewacji wschodniej taras i dwubiegowe schody miały na celu podkreślenie funkcji reprezentacyjnych gmachu. Od strony zachodniej fasada uzyskała równie okazały charakter. Wejście poprzedzono arkadowym portykiem, zdobionym rzeźbami figuralnymi. Znajdujące się we wnękach nad filarami alegoryczne postacie symbolizują "Przemysł", "Rolnictwo", "Żeglarstwo" i "Wiedzę" - czyli cztery źródła potęgi Szczecina.



RATUSZ STAROMIEJSKI

- wzniesiony przy Rynku Siennym, dziś przy ulicy Mściwoja.
Zbudowano go dla władz miasta w XV w. na miejscu drewnianego budynku z 1243 r, w którym mieściły się: izba ławników, sala sądowa, sala handlowa oraz karczer znajdujący się w piwnicach. Obecnie znajduje się tam Muzeum Historii Szczecina – oddział Muzeum Narodowego.
Ratusz wchodzi w skład międzynarodowej trasy turystycznej Europejskim Szlakiem Gotyku Ceglanego.

BAZYLIKA ARCHIKATEDRALNA ŚWIĘTEGO JAKUBA

Pod względem architektonicznym wzniesiona w XIV i w XV stuleciu świątynia należy do dzieł gotyku ceglanego, charakterystycznego dla krajów nadbałtyckich stylu w architekturze gotyckiej. Spośród budowniczych kościoła wyróżnia się Heinrich Brunsberg i jego warsztat, działający na terenie Pomorza i sąsiedniej Brandenburgii.

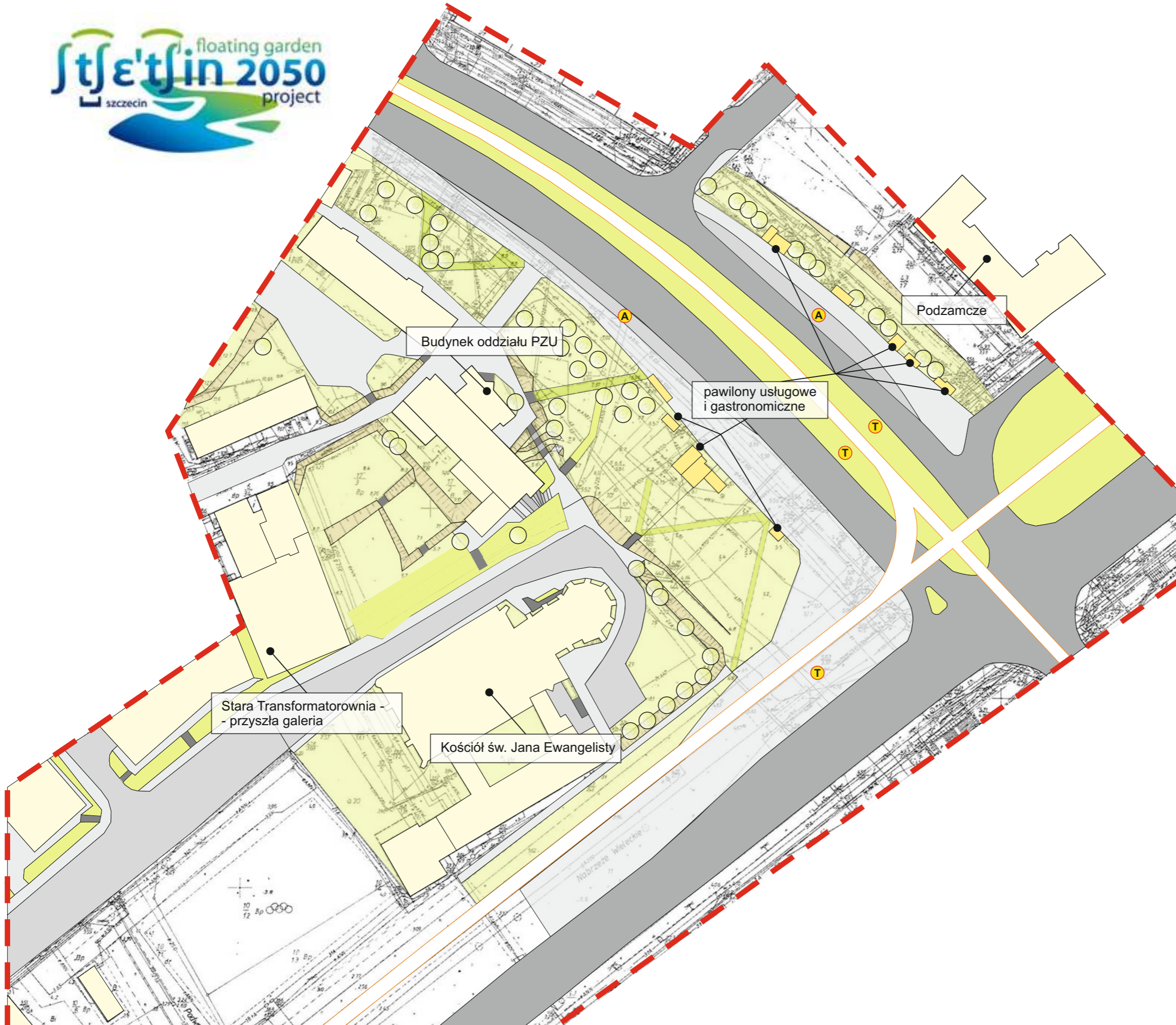
Zniszczony podczas II wojny światowej kościół został pieczołowicie odbudowany. Wewnątrz umieszczono wtórnie kilka dzieł sztuki gotyckiej w tym retabula ołtarzowe z Cieścierzna, Chojny i Lubeki. Z wystroju nowożytnego zachowało się kilka epitafiów i rzeźb.

W 1972 stał się kościołem katedralnym diecezji szczecińsko-kamieńskiej, od 1992 archidiecezji.

**Analiza możliwości zagospodarowania przestrzeni publicznej
w obrębie ul. ks. Kardynała Stefana Wyszyńskiego w Szczecinie**



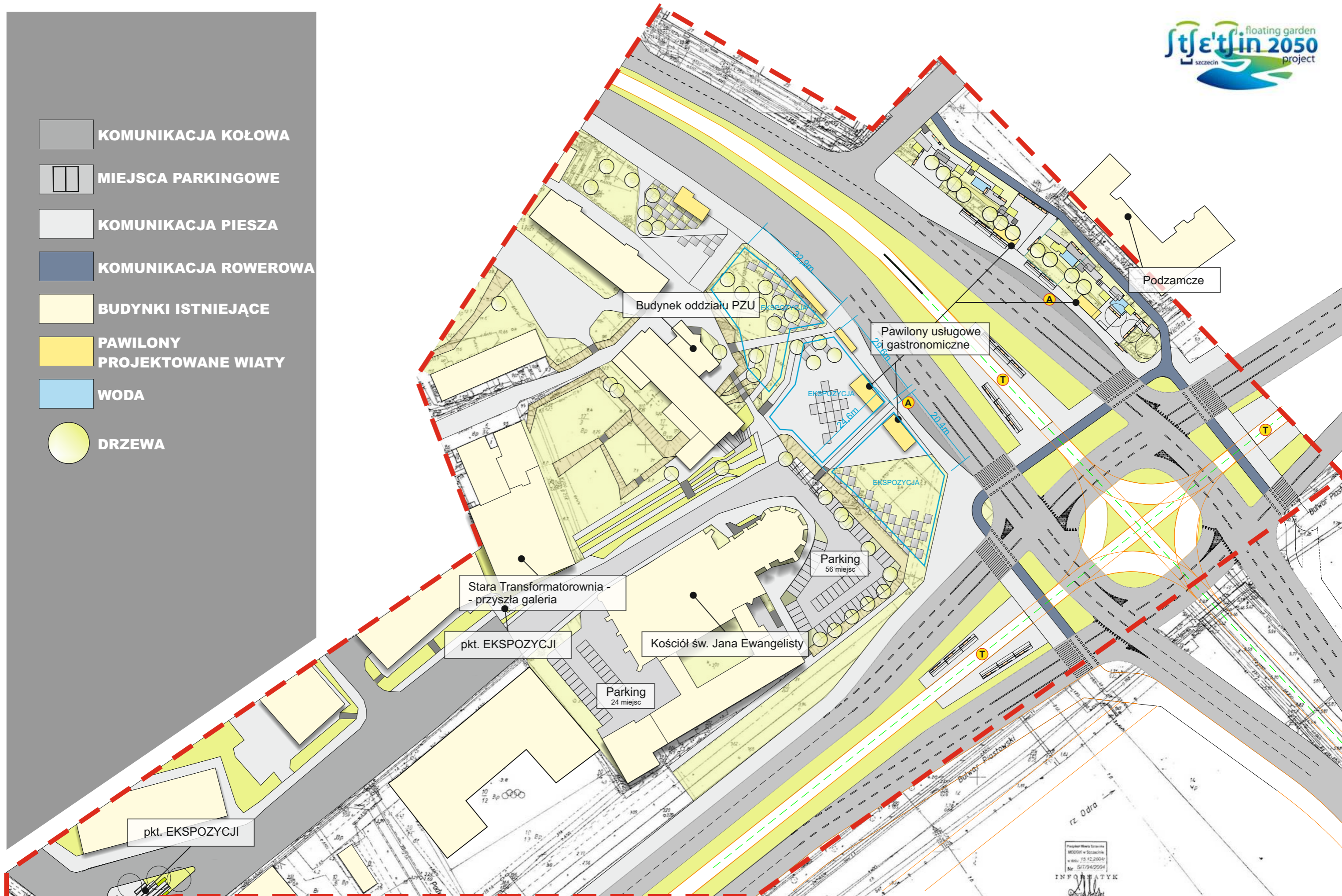
- WŁ. MIASTO SZCZECIN
- WŁ. MIASTO SZCZECIN, WIECZ. UŻ. OSOBA FIZYCZNA
- WŁ. MSZ, WIECZNE UŻ, OS. PR. I SP. CYW.
- WŁ. MSZ, WIECZNE UŻ, OS. FIZ. WIECZ. UŻ. OS. PR I SP. CYW.
- WŁ. MSZ, WŁAD., ZARZ., UŻ., ADM. - OS. FIZ.
- WŁ. SP, WIECZ. UŻ. OS. FIZ
- WŁ. SKARB PAŃSTWA
- WŁ. SP, WIECZ. UŻ. OS. FIZ, WIECZ. UŻ. OS. PR. I SP. CYW.
- WŁ. OSOBA FIZYCZNA
- WŁ. OS. PR. I SP. CYW.
- WŁ. OS. FIZ., WŁ. OS. PR. I SP. CYW.
- WŁ. OS. PR. I SP. CYW., WIECZ. UŻ. OS. PR I SP. CYW.



-  KOMUNIKACJA KOŁOWA
-  KOMUNIKACJA PIESZA
-  KOMUNIKACJA ROWEROWA
-  BUDYNKI ISTNIEJĄCE
-  ISTNIEJĄCE PAWILONY HANDLOWE
-  DRZEWA

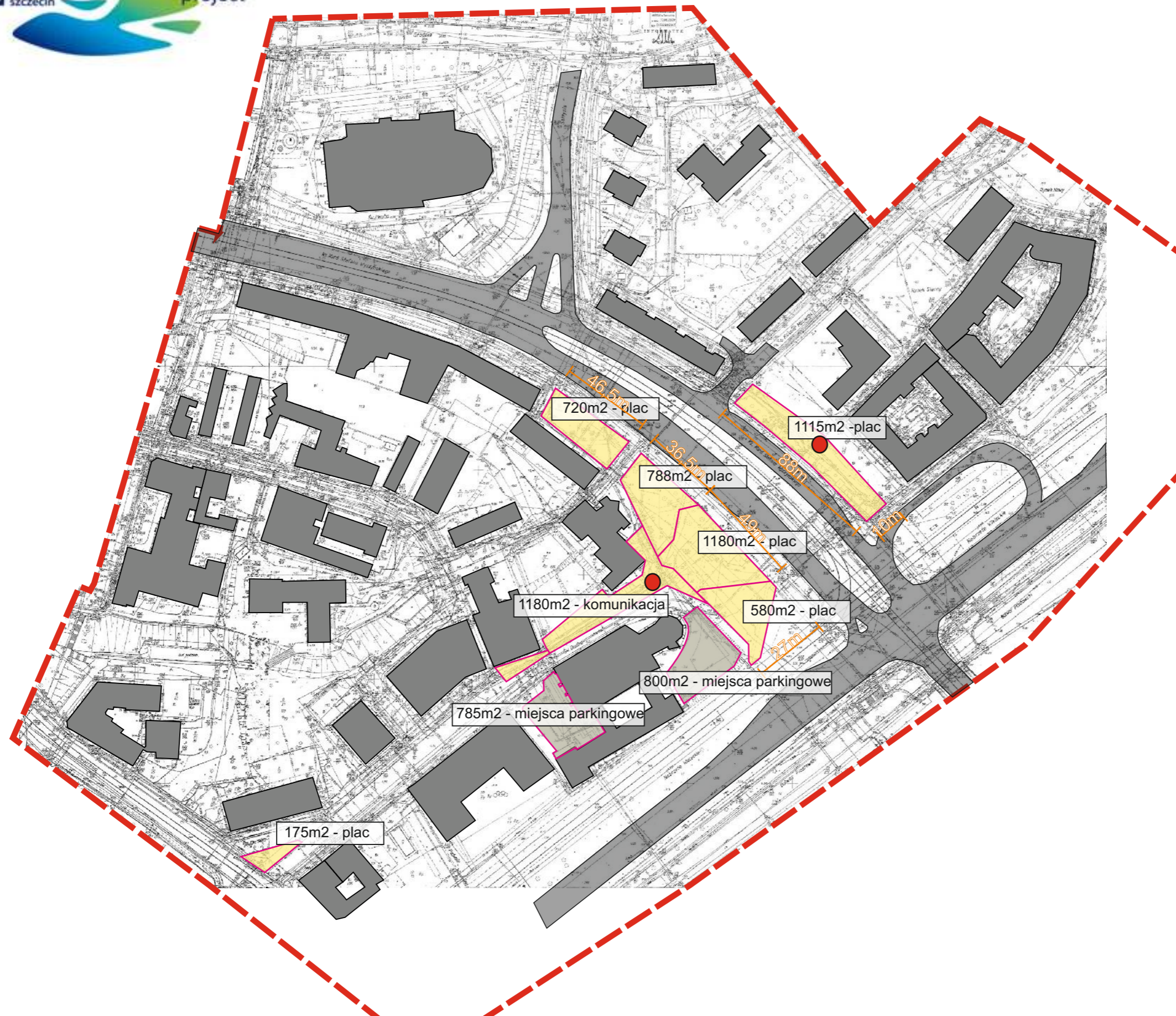
Zagospodarowanie terenu - istniejące

-  KOMUNIKACJA KOŁOWA
-  MIEJSCA PARKINGOWE
-  KOMUNIKACJA PIESZA
-  KOMUNIKACJA ROWEROWA
-  BUDYNKI ISTNIEJĄCE
-  PAWILONY
PROJEKTOWANE WIATY
-  WODA
-  DRZEWA



Zagospodarowanie terenu - projektowane

Projekt Miejski Szczecin
MODUŁ w Szczecinie
w dniu 15.12.2004r.
Nr SI77942004
INFORMATYK

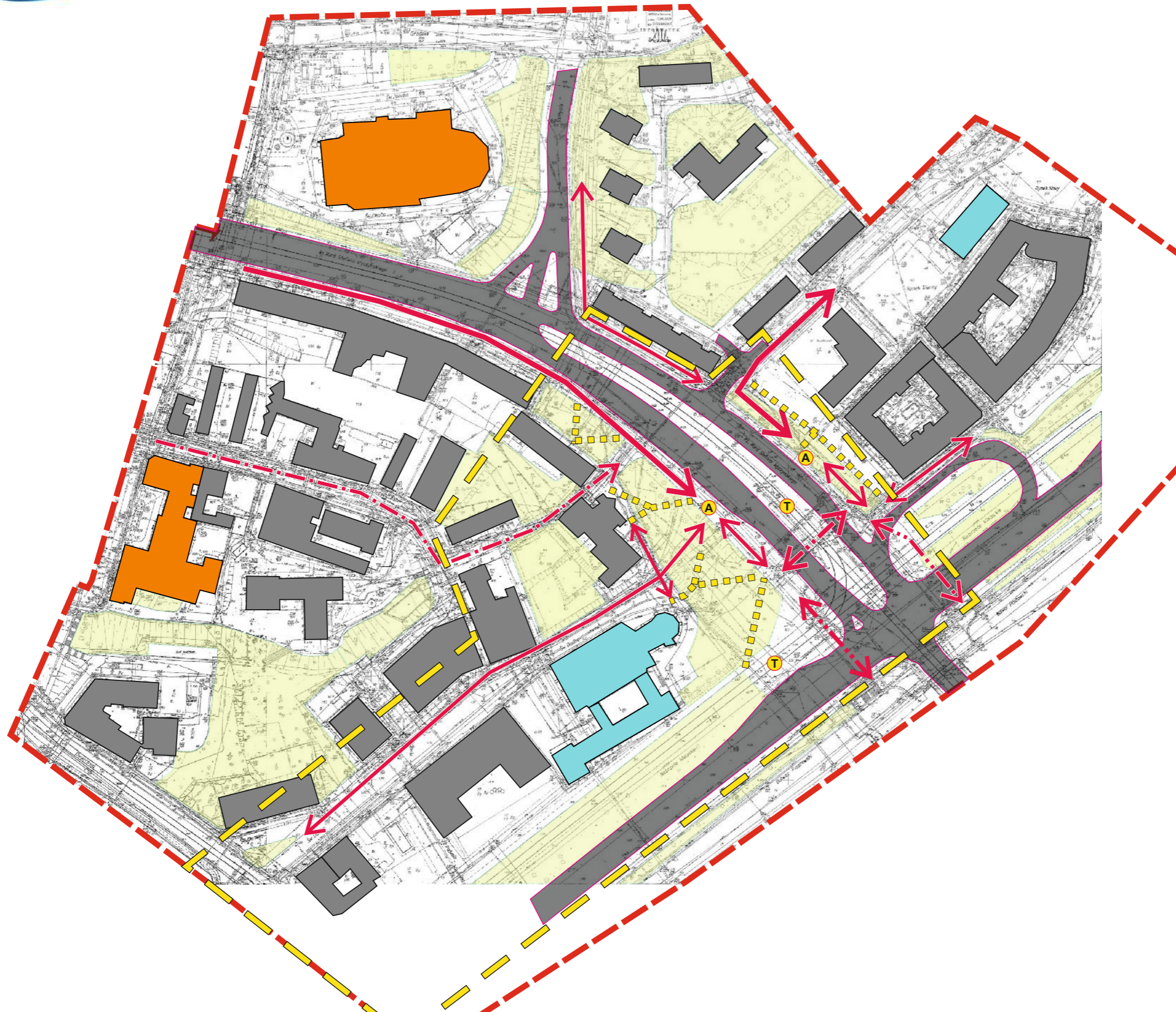


- ZABUDOWA
- KOMUNIKACJA KOŁOWA
- MIEJSCA PARKINGOWE
- PROJEKTOWANE PLACE
- WYSOKA EKSPOZYCJA - INSTALACJA



- zabudowa
- tereny zielone
- drzewa
- X przystanek tramwajowy/autobusowy
- linie autobusowe
- linie tramwajowe
- granica opracowania analizy
- granica opracowania zagospodarowania terenu





- zabudowa
- dominanty
- subdominanty
- zieleń niska
- ruch pieszy główny
- ruch pieszy alternatywny
- X przystanek tramwajowy/autobusowy
- granica opracowania analizy
- granica opracowania zagospodarowania terenu

Analiza ruchu pieszego oraz analiza zabudowy



- zabudowa
- zabytki
- granica opracowania analizy
- granica opracowania zagospodarowania terenu
- ↖ ↗ ↘ ↙ otwarcia widokowe
- ↑ ↑ ↑ ciąg widokowy

Analiza zabudowy oraz widoków

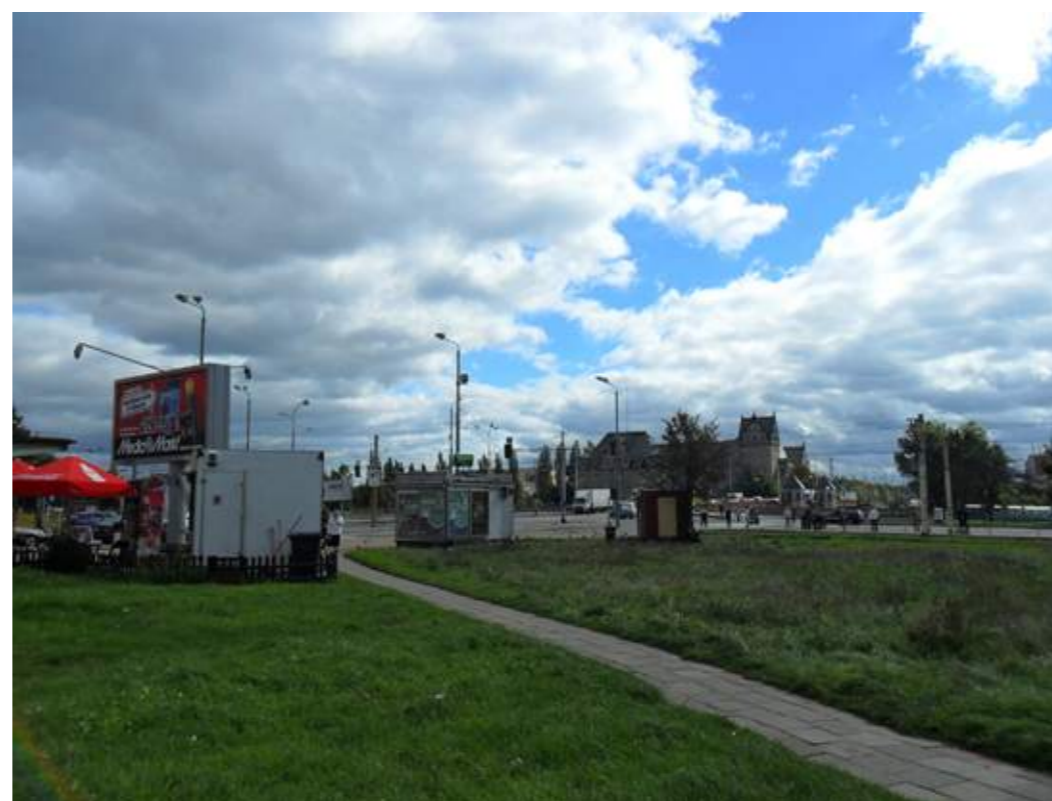


WAŻNE OBIEKTY ISTNIEJĄCE



- zdegradowana przestrzeń
„architektura” pawilonów usługowych

- chodniki odcięte od zielonego
„zaplecza”



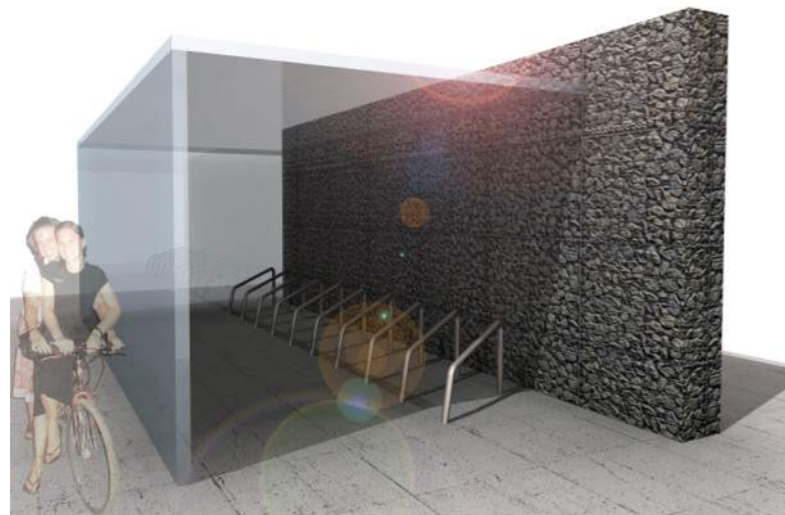




zadaszenie



przystanek komunikacji miejskiej



przechowalnia rowerów



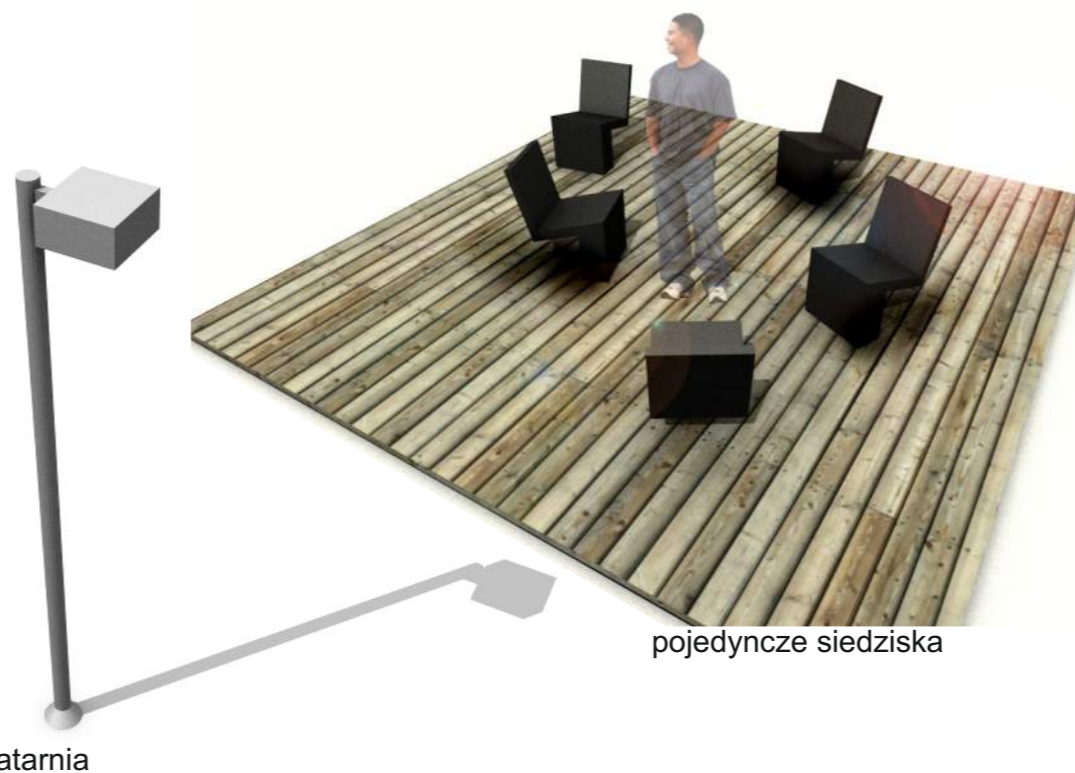
stolik do gry w szachy



ławka podwójna

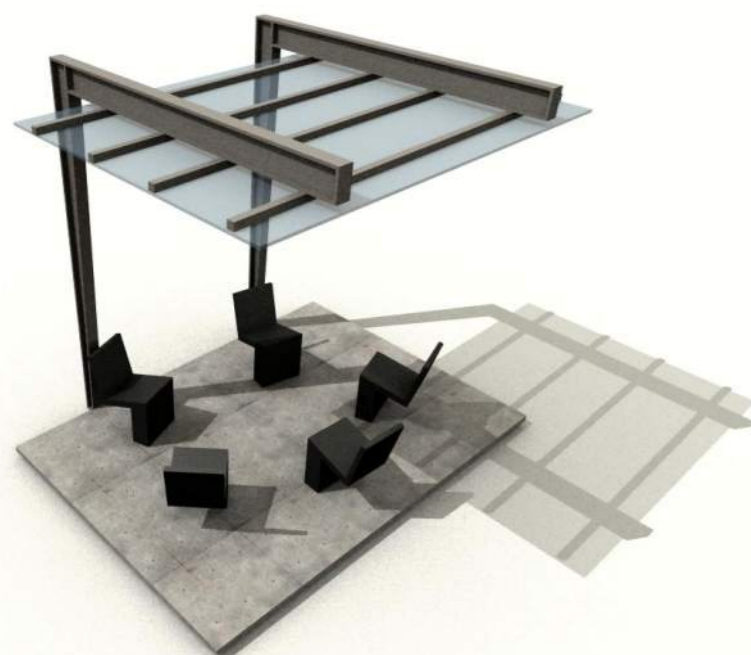


przykład aranżacji ławek pojedynczych w otoczeniu zieleni



pojedyncze siedziska

latarnia



pojedyncze zadaszenie z siediskami



„szachownica” - element placu lub zieleni



betonowe stopnie do siedzenia i zabawy



ławki w otoczeniu zieleni

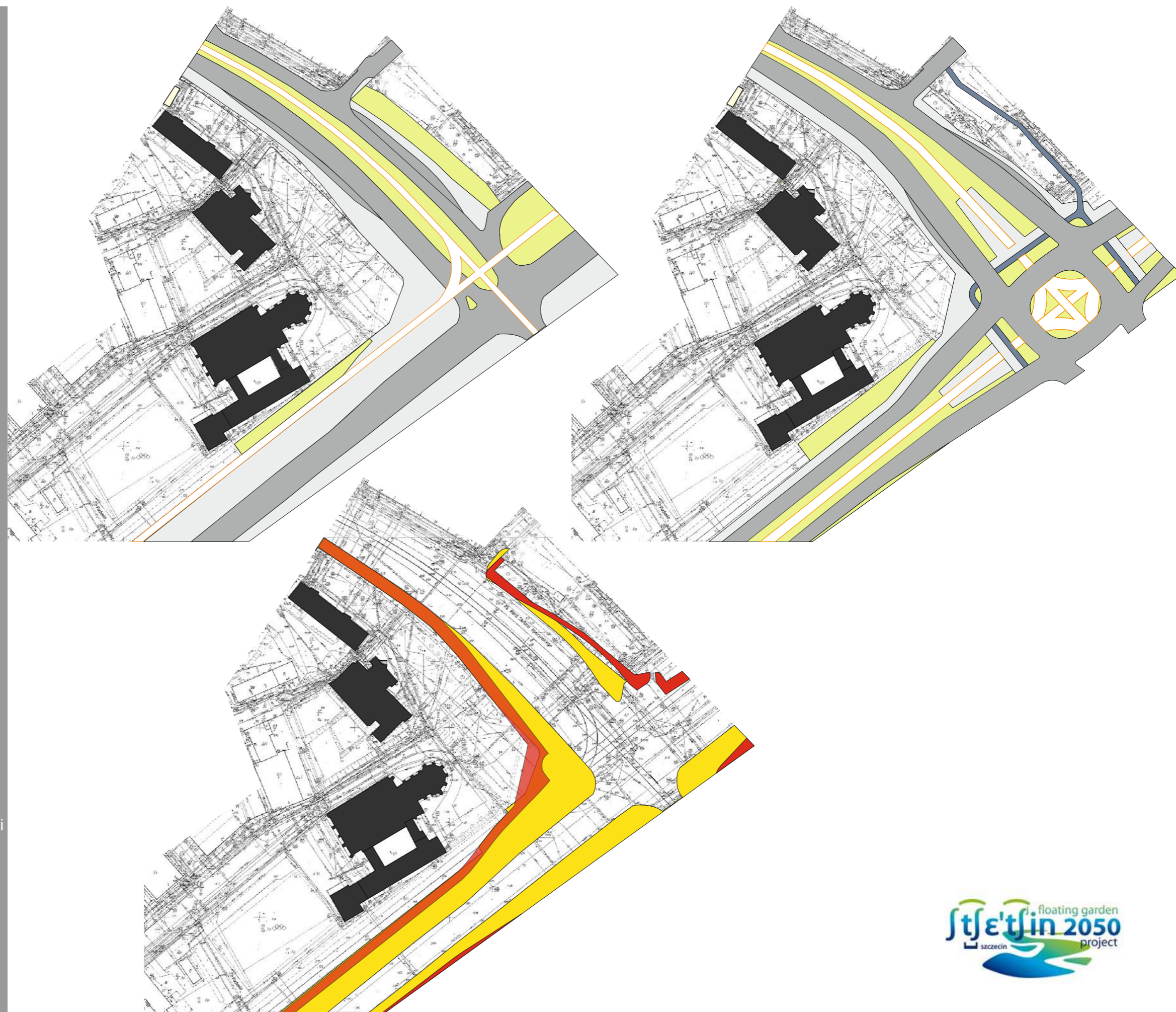


ławki podwójna - betonowo-drewniana

LEGENDA:

- Zabudowa
- Komunikacja piesza
- Komunikacja kołowa
- Zieleń

- Komunikacja piesza - po zmianach
- Komunikacja piesza - przed zmianami docelowo zastąpiona kom. kołową





lokalizacja wysokich ekspozycji

Widok na projektowane place i tereny ekspozycji



- ↓ lokalizacja placów ekspozycji
- ↓ lokalizacja placów parkingowych

Widok na projektowane place i tereny ekspozycji



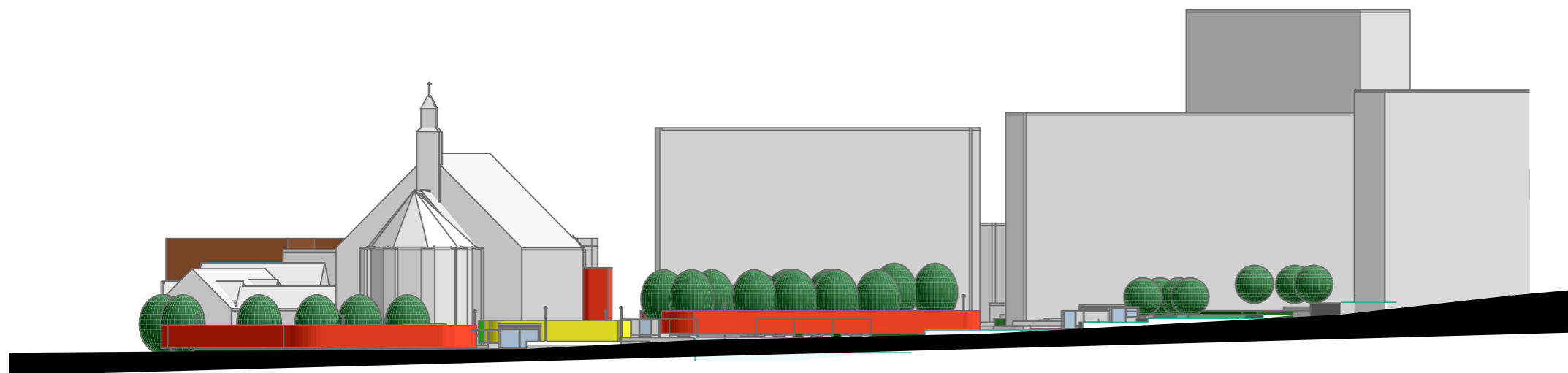
Widok na projektowane place i tereny ekspozycji



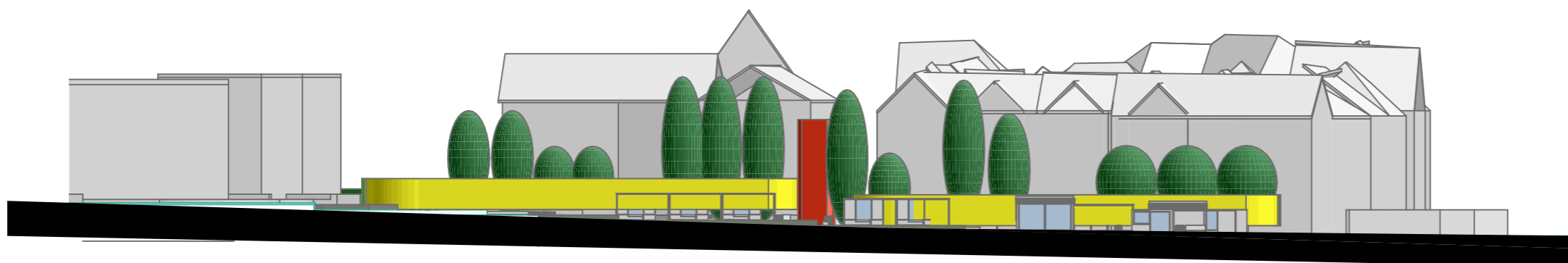
Widok od strony ul.Św. Ducha na elementy wysokich ekspozycji



Widok elewacyjny od strony Odry



Widok elewacyjny od strony Starego Miasta



Widok elewacyjny od strony kościoła Św. Jana Ewangelisty