



Szczecin 2017-07-07

Wykonawcy
uczestniczący w postępowaniu

Nasz znak: BZP-S.271.55.13.2017.MK

Znak sprawy: BZP/13/17

Dotyczy: postępowania prowadzonego w trybie przetargu nieograniczonego na: **"Przebudowę ulic Niemierzyńskiej, Arkońskiej, Spacerowej do al. Wojska Polskiego, etap III - Przebudowa ul. Arkońskiej (od pętli tramwajowej "Las Arkoński" do al. Wojska Polskiego)"**

Zgodnie z art. 38 ust. 2 ustawy z dnia 29 stycznia 2004 r. Prawo zamówień publicznych (tj. Dz. U. z 2015 r., poz. 2164 ze zm.) Zamawiający przekazuje Wykonawcom treść pytań wraz z odpowiedziami:

Zestaw 1

Pytania nr 1 i 2

1. Dotyczy D.04.07.01. Treść SST jest niespójna w zakresie uziarnienia mieszanki na warstwę podbudowy. W pkt.1.3 wskazano AC16P, natomiast w pkt.5.2, tab 3 przedstawiono krzywe graniczne uziarnienia dla AC22P. Prosimy o wyjaśnienie. Jednocześnie rekomendujemy wykonanie warstwy podbudowy z AC22P. Zwiększenie uziarnienia z 16 do 22 mm spowoduje zróżnicowanie w uziarnieniu w stosunku do warstwy wiążącej, co pozwoli na uzyskanie znacznie lepszej szczepności międzywarstwowej, a tym samym nośności oraz trwałości zmęczeniowej konstrukcji nawierzchni.
2. Dotyczy D.04.07.01, W specyfikacji występuje niespójność w zakresie rodzaju asfaltu do mieszanki na warstwę podbudowy. W pkt.1.3 wskazano lepiszcze 50/70, natomiast zgodnie z tab2, pkt.2.1 należy dobrać optymalne lepiszcze wg WT2-2014 i PN-EN 12 591. Prosimy o wyjaśnienie. Jednocześnie nadmieniamy, że zastosowanie asfaltu 35/50 zapewni większą odporność mieszanki na deformacje trwałe, a w konsekwencji wydłuży okres eksploatacji nawierzchni.

Odpowiedzi

1. W Specyfikacji Technicznej Wykonania i Odbioru Robót D.04.07.01 Zamawiający dokona następujących zmian:
Tablicę 1 o treści:

Tablica 1. Stosowane mieszanki

Kategoria ruchu	Mieszanki o wymiarze D ¹⁾ , mm
KR 5	AC16P 50/70

Zastępuje się tablicą 1 o treści:

Tablica 1. Stosowane mieszanki

Kategoria ruchu	Mieszanki o wymiarze D ¹⁾ , mm
KR 5	AC22P 35/50

2. Jednocześnie w Tabeli Elementów Rozliczeniowych Zamawiający zmienia opis w pozycji 182

		D-04.07.01	Podbudowa z betonu asfaltowego	Nazwa jedn.	Ilość
182	552		Górna warstwa podbudowy z mieszanki mineralno-bitumicznej AC 16P D50/70 gr. 15 cm	m2	23395,00

na opis następujący:

		D-04.07.01	Podbudowa z betonu asfaltowego	Nazwa jedn.	Ilość
182	552		Górna warstwa podbudowy z mieszanki mineralno-bitumicznej AC 22P D35/50 gr. 15 cm	m2	23395,00

Pytania nr 3 i 4

- Dotyczy D.05.03.13. Treść SST jest niespójna w zakresie uziarnienia mieszanki na warstwę ścierną. W pkt.1.3 wskazano SMA8, natomiast w pkt.5.1, tab 2 przedstawiono krzywe graniczne uziarnienia dla SMA11. Prosimy o wyjaśnienie.
- Dotyczy D.05.03.13, pkt.2.1 i 5.1. Jednym z wymaganych parametrów mieszanki SMA jest współczynnik luminancji. Zgodnie z dokumentem przywołanym w pkt. 10.2.76 tj. "WT2-2016-część II" ograniczono zastosowanie tego parametru do tuneli oraz obiektów inżynierskich w ciągu głównym dróg krajowych i autostrad o nawierzchni betonowej. Przedmiotowy odcinek drogi nie kwalifikuje się do powyższych wymagań w zakresie jasności nawierzchni. Prosimy zatem o informację, czy Wykonawca będzie musiał przedstawić badania wskaźnika luminancji dla mieszanki SMA, na etapie zatwierdzania badania typu.

Odpowiedzi

- W Specyfikacji Technicznej Wykonania i Odbioru Robót D.05.03.13 Zamawiający dokona następujących zmian:

Istniejącą tablicę nr 2 w pkt. 5.1 SST

Tablica 2. Graniczne krzywe uziarnienie mastyksu grysowego SMA 11 do warstwy ścierną, ruch KR 3-7

Wymiar oczek sit # [mm]	Przechodzi przez sito [%]
16	100
11,2	90 ÷ 100
8,0	50 ÷ 65
5,6	35 ÷ 45
2,0	20 ÷ 30
0,125	9 ÷ 17
0,063	8 ÷ 12
Orientacyjna zawartość środka stabilizującego, %	0,3 ÷ 1,5
B_{min}	6,6

Zastępuje się następującą tablicą:

Tablica 2. Graniczne krzywe uziarnienie mastyksu grysowego SMA 8 do warstwy ścieralnej, ruch KR 3-7

Wymiar oczek sit # [mm]	Przechodzi przez sito [%]
16	-
11,2	100
8,0	90 ÷ 100
5,6	35 ÷ 60
2,0	20 ÷ 30
0,125	9 ÷ 17
0,063	7 ÷ 12
Orientacyjna zawartość środka stabilizującego, %	0,3 ÷ 1,5
B_{min}	7,2

2. W Specyfikacji Technicznej Wykonania i Odbioru Robót D.05.03.13Zamawiający dokona również następujących zmian:

Tabela nr 1 – skreśla się wymagania wymienione w odnośnikach 1) i 2) zamieszczonych na dole tabeli nr 1 (Rodzaje materiałów do mieszanki SMA).

Tabela nr 3 (Wymagania wobec mieszanki mastyksowo-grysowej SMA z asfaltem modyfikowanym polimerem)

Skreśla się wiersz Lp 5 powyższej tabeli.

Pytanie 5

1. Dotyczy TER – poz. 40-41

		D-01.03.02A	Przebudowa linii elektroenergetycznych 0,4 i 15 kV	X	X
40	48		Układanie rur fi.110		180,00
41	48		Układanie rur fi.110 dwudzielnych		98,00

Prosimy o uzupełnienie w pozycji 40 i 41 brakujących jednostek przedmiarowych.

Odpowiedź

Zamawiający dokona uzupełnienia w TER jednostki przedmiarowej na "mb" (metr bieżący).

		D-01.03.02A	Przebudowa linii elektroenergetycznych 0,4 i 15 kV	X	X
40	48		Układanie rur fi.110	mb	180,00
41	48		Układanie rur fi.110 dwudzielnych	mb	98,00

Pytanie 6

1. Dotyczy TER – poz. 351

		M.12.01.00.	Stal zbrojeniowa - wymagania ogólne	X	X
351	821	M.12.01.01.	Zbrojenie betonu stałą klasy A-I	Mg	-

1.1. W pozycji 351 nie podano żadnej ilości przedmiarowej. Czy jest to poprawne?

1.2. Czy mimo braku ilości przedmiarowej w pozycji 351 należy podać dla niej wyliczoną cenę jednostkową i wartość zero (wartość zero wynika z braku ilości przedmiarowej)?

Czy też nie należy podawać ceny jednostkowej w tej pozycji?

W rozdziale X SIWZ napisano: *"Wykonawca ustali cenę jednostkową netto na element rozliczeniowy wymieniony w Tabeli Elementów Rozliczeniowych, (...)"*

Odpowiedź

Pozycja TER nr 351 zostanie usunięta. Numeracja pozostałych pozycji pozostanie niezmienna.

Zestaw 2

Pytanie 1

Zamawiający w punkcie III 1.3) 1a Ogłoszenia oraz w Rozdziale V pkt 2 ppkt 2) lit. a SIWZ wskazał, że:

„zamawiający uzna, że wykonawca posiada wymagane zdolności techniczne lub zawodowe zapewniające należyte wykonanie zamówienia, jeżeli wykonawca wykaże, że:

a) jest zdolny do należytego wykonania zamówienia poprzez wykazanie swojej rzetelności, efektywności i doświadczenia (art. 22d ust. 3 ustawy). W celu zweryfikowania rzetelności, efektywności i doświadczenia wykonawca przedstawi w wykazie robót budowlanych, o którym mowa w pkt 5 ppkt 2 lit. b) **wszystkie realizowane w okresie ostatnich trzech lat przed upływem terminu składania ofert roboty budowlane o wartości równej lub większej niż 10.000.000 zł brutto. [...]**”

i jednocześnie w Rozdziale V pkt 2 ppkt 2) lit. b SIWZ

b) wykonał należycie w okresie ostatnich pięciu lat przed upływem terminu składania ofert, a jeżeli okres prowadzenia działalności jest krótszy – w tym okresie minimum:

b1) dwie prace polegające na: budowie lub przebudowie drogi, co najmniej klasy Z o długości minimum 1 000 m;

oraz

b2) jedną pracę polegającą na budowie lub przebudowie torowiska tramwajowego wraz z trakcją tramwajową o długości minimum 1 000 m;

oraz

b3) jedną pracę polegającą na budowie lub przebudowie drogowego obiektu inżynierskiego w rozumieniu Rozporządzenia Ministra Transportu i Gospodarki Morskiej z dnia 30 maja 2000 r. w sprawie warunków technicznych, jakim powinny odpowiadać drogowy obiekty inżynierskie i ich usytuowanie. (Dz. U. Nr 63, poz. 735 z późn. zm.), tj. obiekt mostowy, tunel, przepust, konstrukcja oporowa, o wartości robót nie mniejszej niż 2.000.000 zł brutto.

Wątpliwości Wykonawcy wynikają z tego, że zgodnie z § 2 ust. 4 pkt 1) rozporządzenia Ministra Rozwoju w sprawie rodzajów dokumentów, jakich może żądać zamawiający od wykonawcy w postępowaniu o udzielenie zamówienia z dnia 26 lipca 2016 r. (Dz. U. z 2016 r. poz. 1126) - Zamawiający w celu potwierdzenia spełnienia przez wykonawcę warunków udziału w postępowaniu lub kryteriów selekcji dotyczących zdolności technicznej lub zawodowej zamawiający może żądać następujących dokumentów: „**wykazu robót budowlanych** wykonanych nie wcześniej niż w okresie ostatnich 5 lat przed upływem terminu składania ofert albo wniosków o dopuszczenie do udziału w postępowaniu, a jeżeli okres prowadzenia działalności jest krótszy - w tym okresie, wraz z podaniem ich rodzaju, wartości, daty, miejsca wykonania i podmiotów, na rzecz których roboty te zostały wykonane, z załączeniem dowodów określających czy te roboty budowlane zostały wykonane należycie, w szczególności informacji o tym czy roboty zostały wykonane zgodnie z przepisami prawa budowlanego i prawidłowo ukończone, przy czym dowodami, o których mowa, są referencje bądź inne dokumenty wystawione przez podmiot, na rzecz którego roboty budowlane były wykonywane, a jeżeli z uzasadnionej przyczyny o obiektywnym charakterze wykonawca nie jest w stanie uzyskać tych dokumentów - inne dokumenty”

Zdaniem Wykonawcy nie istnieją obecnie podstawy do żądania przez Zamawiającego przedstawienia przez wykonawców wykazu wszystkich robót wykonanych w ostatnich pięciu latach / trzech latach. Powyższe uprawnienie Zamawiającego nie wynika z ww. rozporządzenia. W powołanym powyżej paragrafie rozporządzenia mowa jest o żądaniu wykazu tych robót, które są przedstawiane do celu potwierdzenia spełnienia warunków udziału w postępowaniu przez Wykonawcę. I tylko w takim celu Zamawiający może żądać wykazu robót. Wydaje się Wykonawcy, że Zamawiający stawiając warunki w przedmiotowym postępowaniu, co do wykazu robót kierował się treścią rozporządzenia Prezesa Rady Ministrów w sprawie rodzajów dokumentów, jakich może żądać zamawiający od wykonawcy, oraz form, w jakich te dokumenty mogą być składane z dnia 19 lutego 2013 r., które obecnie nie obowiązują.

Ponadto zgodnie z Prawem zamówień publicznych Zamawiający może żądać spełnienia przez Wykonawców postawionych przez niego warunków, jednakże muszą one być proporcjonalne do przedmiotu zamówienia. Oznacza to, że Zamawiający nie jest uprawniony opisywać sposób dokonywania oceny spełnienia warunków udziału w postępowaniu w oderwaniu od przedmiotu i zakresu danego zamówienia. Opis warunków udziału w postępowaniu zależy zatem od rodzaju danego postępowania.

Wykonawca zwraca uwagę, że żądanie wykazu wszystkich wykonanych w zakresie przewidzianym przez Zamawiającego jest zatem – niezależnie nawet od treści ww. rozporządzenia - niecelowe i nieracjonalne, skoro przedmiotem zamówienia jest zadanie o wartości i zakresie przewidzianym w niniejszym SIWZ.

W ocenie Wykonawcy konieczność załączenia wykazu ww. robót w oderwaniu od rzeczywistego zakresu robót w tym postępowaniu oraz warunków udziału w postępowaniu stanowiłoby nieuzasadnione obciążenie dla Wykonawcy mającego duże i wieloletnie doświadczenie na rynku. Firma taka, biorąc pod uwagę obecną treść SIWZ byłaby zobowiązana złożyć wykaz, którego Zamawiający nie tylko nie będzie musiał, a nawet nie będzie mógł sprawdzić inaczej niż pod kątem oceny spełnienia warunku.

W konsekwencji odmienna niż przedstawiona przez Wykonawcę powyżej interpretacja dyskryminowałaby część potencjalnych wykonawców, którymi są duże firmy budowlane. Duże firmy budowlane realizujące nie tylko roboty drogowy, ale również kubaturowe, hydroinżynieryjne, kolejowe na terenie całego kraju, wykonały bowiem w okresie ostatnich pięciu lat przed upływem terminu składania ofert ogromną ilość robót budowlanych, w tym także bardzo dużą ilość robót drogowych spełniających wymóg wskazany przez Zamawiającego w treści SIWZ. W konsekwencji, postawienie warunku przedłożenia wykazu obejmującego wykaz wszystkich robót budowlanych skutkowałoby koniecznością składania przez takich Wykonawców wraz z ofertą kilkusetstronicowych wykazów robót wraz z wymaganymi poświadczeniami (nawet tylko najważniejszymi), co skutkowałoby składaniem przez takich wykonawców wielokilogramowych ofert, choć Zamawiający nie jest uprawniony do takiego żądania.

Mając na uwadze powyższe zapisy SIWZ oraz przedstawione powyżej okoliczności, Wykonawca prosi o:

a) zmianę ww. warunków i potwierdzenie przez Zamawiającego, że Wykonawca nie jest zobowiązany umieścić w wykazie robót wszystkich zadań wykonanych robót, tylko tych na potwierdzenie spełnienia warunków udziału w postępowaniu oraz o odpowiednią zmianę SIWZ i Ogłoszenia w tym zakresie.

Odpowiedź

Zamawiający w dniu 13.06.2017r. dokonał modyfikacji siwz poprzez wykreślenie powyższych zapisów.

Pytanie 2

Zgodnie z klauzulą 4.4.1.d) Warunków Kontraktowych dla Projektu, w przypadku powierzenia Podwykonawcy lub Dalszemu Podwykonawcy wykonania części zamówienia na roboty budowlane lub usługi w trakcie jego realizacji, Wykonawca wraz z projektem umowy na roboty budowlane albo z kopią umowy na usługi, przedstawia oświadczenie, o braku podstaw do wykluczenia oraz spełnianiu warunków udziału w postępowaniu lub oświadczenia lub dokumenty potwierdzające brak podstaw wykluczenia wobec tego Podwykonawcy lub Dalszego Podwykonawcy wymagane treścią SIWZ.

Prosimy Zamawiającego o wyjaśnienie, czy każdy zgłaszany w ww. trybie Podwykonawca lub Dalszy Podwykonawca powinien spełniać warunki udziału w postępowaniu określone w rozdz.V ust.2 SIWZ to znaczy:

- wykazać minimalny poziom zdolności ekonomicznej lub finansowej w postaci posiadanych środków finansowych lub zdolności kredytowej w wysokości nie niższej niż 10.000.000 zł
- wykazać minimalny poziom zdolności technicznej i zawodowej określony w rozdz.V ust.2 pkt 2) lit. a) do c)?

Odpowiedź:

Zamawiający dokona modyfikacji poprzez usunięcie z Warunków Kontraktu **Subklauzuli 4.4. pkt I lit. d.**

Pytanie 3

W rozdz. XV ust.5 pkt 3) SIWZ, Zamawiający nakłada na Wykonawcę obowiązek przedłożenia do akceptacji Inżyniera Kontraktu, Harmonogramu rzeczowo-finansowego, w terminie 30 dni kalendarzowych od daty podpisania Umowy. Natomiast w Danych Kontraktowych dla Projektu, w punkcie „Harmonogram”, zgodnie z klauzulą 8.3 Warunków Kontraktowych, Wykonawca zobowiązany jest do przedłożenia projektu Harmonogramu w terminie 28 dni od Daty Rozpoczęcia (data podpisania umowy zgodnie z klauzulą 8.1).

Prosimy Zamawiającego o wskazanie, który z ww. terminów jest obowiązujący i o dokonanie odpowiedniej modyfikacji zapisów w dokumentach przetargowych.

Odpowiedź

Wiążące dla wykonawcy są postanowienia Subklauzuli 8.3, zgodnie z którą Wykonawca przedstawi projekt Harmonogramu w terminie 28 dni.

Zamawiający zmodyfikuje SIWZ w Rozdziale XV pkt 5 pkt 3 SIWZ: zapis „30 dni kalendarzowych” zastępuje się zapisem: „28 dni”.

Pytanie 4

Wykonawca wnosi o wydłużenie terminu realizacji zadania o 90 dni tj. o okres zimowy, który w Polsce jest standardowo przyjmowany na czas od 15 grudnia do 15 marca.

Odpowiedź:

Zamawiający zmodyfikuje zapis **Subklauzuli 13.1 Warunków Kontraktu poprzez dodanie litery f)** w brzmieniu:

„f) wystąpienie warunków atmosferycznych uniemożliwiających prowadzenie robót budowlanych, ze względów technologicznych – pomimo dołożenia przez Wykonawcę wszelkich starań, aby Roboty mogły zostać zrealizowane. Na tę okoliczność Kierownik Budowy sporządzi wpis do Dziennika Budowy, który potwierdzi Inżynier Kontraktu. Zmiana Czasu na Ukończenie lub zmiana Wymagalnej Minimalnej Ilości Wykonania będzie możliwa maksymalnie o czas trwania wstrzymania części lub całości Robót.”

Zestaw 3

Pytanie 1

Na czym polegać ma zakres i specyfika prac ujętych w TER pod pozycją jak poniżej?

D.09.01.02 ELEMENTY MAŁEJ ARCHITEKTURY.

Poz. 293 690 Renowacja ogrodzenia (dł. 280m, wzdłuż stadionu Arkonii)

Odpowiedź

Opis robót zawarto w Projekcie Wykonawczym Tom 1.1 Część drogowa - Opis techniczny: pkt. 6.5.8. Remont ogrodzenia stadionu Arkonii.

Zestaw 4

Pytanie 1

Zgodnie z treścią pkt. 1.5.5. STT (str. 17) nadzór przyrodniczy przygotuje niezbędne materiały do uzyskania zgody na zniszczenie lub przeniesienie gatunków chronionych i przeprowadzi prace związane z ich przeniesieniem lub zniszczeniem wraz ze wskazaniem odpowiedniego siedliska zastępczego i sporządzi stosowny raport zgodnie z zaleceniami RDOŚ. Zwracamy się z prośbą o udostępnienie raportu o oddziaływaniu na środowisko (wraz z załącznikami graficznymi wskazującymi stanowiska gatunków chronionych) oraz pozostałych raportów sporządzonych na etapie oceny oddziaływania na środowisko i ponownej oceny.

Odpowiedź

Zamawiający zmodyfikuje siwz poprzez załączenie Raportu o oddziaływaniu na środowisko (część tekstową). Jednocześnie informujemy, że:

- zgodnie z treścią raportu jw. nie stwierdzono siedlisk / stanowisk gatunków chronionych,
- inne/ponowne oceny oddziaływania na środowisko nie były przeprowadzane.

Zestaw 5

Pytanie 1

Czy Zamawiający na przedmiotowej inwestycji w celu minimalizacji złączy wymaga zastosowania rur kamionkowych w odcinkach 2,5m.

Odpowiedź

Zamawiający nie wymaga zastosowania rur kamionkowych w odcinkach 2,5m

Zestaw 6

Pytanie 1

1. Dotyczy długości torowiska na spełnienie warunku udziału w postępowaniu

Zgodnie z rozdziałem V SIWZ ustęp 2 pkt 2) ppkt b) litera b2) Zamawiający wymaga:

b2) jedną pracę polegającą na budowie lub przebudowie torowiska tramwajowego wraz z trakcją tramwajową o długości minimum 1000 m;

Wykonawca zwraca się z prośbą o doprecyzowanie czy wymagana długość torowiska dotyczy długości toru pojedynczego czy długości toru podwójnego?

Odpowiedź

Zgodnie z siwz Zamawiający wymaga:

Jedną pracę polegającą na budowie lub przebudowie torowiska tramwajowego wraz z trakcją tramwajową o długości minimum 1000 m (linia jedno lub dwutorowa).

Nie dopuszcza się sumowania długości linii dwutorowej np. 2 x 500 m.

Pytanie 2

2. Dotyczy wadium w postaci gwarancji bankowej w przypadku konsorcjum

Czy w przypadku Wykonawców wspólnie ubiegających się o udzielenie zamówienia, wniesione wadium w postaci gwarancji bankowej może zostać wystawione tylko na lidera konsorcjum? Czy na wszystkich członków konsorcjum?

Odpowiedź

Wykonawcy wspólnie ubiegający się o zamówienie publiczne mogą zabezpieczyć swoją ofertę gwarancją bankową lub ubezpieczeniową wystawioną na lidera konsorcjum.

Pytanie 3

3. Dotyczy kierownika budowy

Zgodnie z rozdziałem XV ust 5 pkt 2) litera a) do obowiązków Wykonawcy należy:

„wyznaczenie na stanowisko Kierownika Budowy osoby o odpowiednich uprawnieniach, wymienionej w ofercie ”

Prosimy o sprecyzowanie w którym miejscu oferty Wykonawca wskazuje osobę na stanowisku Kierownika Budowy.

Odpowiedź

Zamawiający zmodyfikuje rozdział XV pkt 5 ppkt 2 lit. a) nadając mu treść:

„wyznaczenie na stanowisko Kierownika Budowy osoby o odpowiednich uprawnieniach, zgodnych z wymogami specyfikacji istotnych warunków zamówienia.”

Pytanie 4

4. Dotyczy zamiany osób wymienionych w rozdziale V ust.2 pkt 2) lit. c)

Wykonawca składa zapytanie czy na etapie realizacji robót może zamienić osoby na stanowiskach wymienionych w rozdziale V ust.2 pkt 2) lit. c) na inne spełniające warunki postawione przez Zamawiającego w stopniu nie mniejszym?

Odpowiedź

Warunki i zasady zmiany personelu skierowanego do wykonania zamówienia zostały opisane w Subklauzuli 6.8 Warunków Kontraktu. Natomiast podstawa zmiany została wskazana w Subklauzuli 13.1. Warunków Kontraktu.

Zestaw 7

Pytanie 1

1. Dotyczy wypełnienia oświadczenia JEDZ przez podmiot udostępniający swoje zasoby

Zgodnie z rozdziałem V ust. 3 pkt 3):

„Wykonawca, który powołuje się na zasoby innych podmiotów, w celu wykazania braku istnienia wobec nich podstaw wykluczenia oraz spełniania, w zakresie, w jakim powołuje się na ich zasoby, warunków udziału w postępowaniu składa także JEDZ-e dotyczące tych podmiotów”

Czy w przypadku gdy Wykonawca polega na zasobach innych podmiotów- podmiot ten uzupełnia formularz JEDZ w zakresie:

- Część II (sekcja A i B)
- Część III
- Część IV (tylko w zakresie w jakim podmiot trzeci udostępnia swój zasób np.: podmiot udostępniający osobę- uzupełnia tylko w części IV sekcje C punkt 2))
- Część VI

Jest wystarczające? Wykonawca zwraca się z prośbą o potwierdzenie powyższego lub doprecyzowanie.

Odpowiedź

JEDZ należy wypełnić zgodnie z Instrukcją wypełniania JEDZ, dostępną pod adresem <https://www.uzp.gov.pl/baza-wiedzy/jednolity-europejski-dokument-zamowienia>.

Pytanie 2

2. Dotyczy wypełnienia sekcji IV oświadczenia JEDZ przez wykonawców ubiegających się wspólnie o udzielenie zamówienia

Zgodnie z rozdziałem V ust. 3 pkt 2):

„W przypadku wspólnego ubiegania się o zamówienie przez wykonawców, JEDZ składa każdy z wykonawców wspólnie ubiegających się o zamówienie. Dokumenty te potwierdzają spełnianie warunków udziału w postępowaniu oraz brak podstaw wykluczenia w zakresie, w którym każdy z wykonawców wykazuje spełnianie warunków udziału w postępowaniu lub brak podstaw wykluczenia”

Czy w przypadku Wykonawców wspólnie ubiegających się o zamówienie którzy wspólnie spełniają warunki udziału w postępowaniu zgodnie z rozdziałem V ust 3 pkt 5) Wykonawcy Ci na wstępne potwierdzenie w części IV JEDZ mogą wypełnić tylko sekcję a?

Odpowiedź

JEDZ należy wypełnić zgodnie z Instrukcją wypełniania JEDZ, dostępną pod adresem <https://www.uzp.gov.pl/baza-wiedzy/jednolity-europejski-dokument-zamowienia>.

Zestaw 8

Pytanie 1

1. SubKLAUZULA 4.4 pkt I. lit. f – wnosimy o usunięcie wskazanego postanowienia. Nakłada ono na Wykonawcę wymóg aby każda umowa podwykonawcza była zawierana przez wszystkich uczestników konsorcjum. Taki wymóg zdecydowanie komplikuje działanie w ramach konsorcjum ponieważ konsorcjanci w ramach umowy konsorcjum dzielą się zakresami robót i w ramach własnych zakresów robót na własny koszt i ryzyko zawierają umowy z podwykonawcami mającymi realizować ich zakres robót. Taka konstrukcja ułatwia ustalenie zasad odpowiedzialności, dokonywanie rozliczeń oraz pracę konsorcjum. Zakres zadań między konsorcjantami jest jasno określony, każdy z nich odpowiada za swoich podwykonawców i realizowane przez nich roboty. Dzięki temu konsorcjum jest również bardziej spójne i sprawne w działaniu. Proponowane przez Państwa rozwiązanie właściwie nie przynosi żadnych korzyści a może powodować trudności w funkcjonowaniu konsorcjum. Dodać również należy, że przyjmowanie takiego rozwiązania jest z Państwa punktu widzenia zbędne z uwagi na konstrukcję Kontraktu Głównego, zgodnie z którym konsorcjum występuje w stosunku z zamawiającym jako jeden podmiot.

Z uwagi na powyższe zwracamy się również z prośbą o wyjaśnienie dlaczego przyjęto taki model zawierania umów podwykonawczych.

Odpowiedź

Zamawiający pozostawia zapisy SIWZ w powyższym zakresie bez zmian.

Wykonawcy wspólnie realizujący zamówienie są w stosunku do Zamawiającego solidarnie zobowiązani za jego wykonanie, co oznacza, że ponoszą także odpowiedzialność za każdego podwykonawcę zatrudnionego do realizacji części przedmiotu zamówienia, w tym m.in. zapłatę należnego wynagrodzenia. Zawieranie umów podwykonawczych w imieniu i na rzecz wszystkich wykonawców wspólnie realizujących zamówienie zapobiega późniejszym ewentualnym sporom dotyczącym odpowiedzialności za działania poszczególnych podwykonawców.

Pytanie 2

2. Zgodnie z SubKLAUZULĄ 4.4 pkt III lit. b – klauzula ta rodzi wątpliwości, które skutkują koniecznością zadania w stosunku do niej trzech pytań:

1. Wykonawca, Podwykonawca lub dalszy Podwykonawca został zobowiązany do przedłożenia Zamawiającemu poświadczonej za zgodność z oryginałem kopii zawartej umowy o podwykonawstwo, której przedmiotem są dostawy lub usługi, w terminie 7 dni od jej zawarcia, w przypadku, gdy wartość takiej umowy będzie większa niż 0,5 % wartości Umowy, w każdym razie zaś w przypadku, gdy będzie to wartość większa niż 50.000 PLN.

Ze względu na stałą, wieloletnią współpracę wykonawców z dostawcami materiałów kluczowych oraz usługodawcami w wielu przypadkach prowadzą oni współpracę opartą o długoterminowe umowy dostawy, bez formalnego ich podziału na poszczególne kontrakty. Ponadto, w niektórych przypadkach, ze względu ograniczony czas wymaganej dostawy materiałów lub świadczonych usług niemożliwe jest wynegocjowanie i zawarcie umowy z dostawcą lub usługodawcą.

Wykonawca mając powyższe na uwadze prosi o wyjaśnienie, czy Zamawiający dopuszcza możliwość wypełnienia warunku określonego w SubKLAUZULI 4.4 ust. 6 umowy poprzez:

- przedłożenie potwierdzonej za zgodność z oryginałem kopii długoterminowej umowy dostawy z dostawcą lub usługodawcą, (przy założeniu, że została ona zawarta w terminie wcześniejszym niż 7 dni od dostarczenia Inwestorowi jej kopii) oraz wystawionego na jej podstawie zamówienia i dokumentów potwierdzających dostawę lub wykonanie usługi,
- przedłożenie zamówienia przekazanego i przyjętego do realizacji przez wykonawcę lub usługodawcę oraz dokumentów potwierdzających ich wykonanie.

2. Dodatkowo zwracamy się o doprecyzowanie w treści tego postanowienia czy umowy z podwykonawcami o których mowa w niniejszej subklauzuli powinny być również zgodne z postanowieniami Kontraktu Głównego a jeśli tak to prosimy o konkretne wskazanie z jakimi?

3. Jakie rozwiązanie przewiduje Zamawiający w przypadku gdy okresy gwarancji i rękojmi w umowach z dostawcami lub producentami będą krótsze od okresów gwarancji i rękojmi wskazanych w niniejszej subklauzuli? Pytanie niniejsze jest zasadne ponieważ bardzo często w praktyce działalności Wykonawcy pojawia się sytuacja w której producenci lub dostawcy materiałów mają okresy gwarancji i rękojmi na produkowane materiały krótsze niż wskazane przez Zamawiającego. W takich sytuacjach nie chcą oni udzielać dłuższych okresów gwarancji i rękojmi. Czy Zamawiający przewiduje możliwość akceptowania umów z takimi krótszymi terminami jeżeli jest to uzasadnione polityką producenta lub dostawcy?

Odpowiedź

1. Zamawiający dopuszcza możliwość wypełnienia warunku określonego w Subklauzuli 4.4. pkt III lit. b poprzez przekazanie kopii długoterminowej umowy na dostawy i usługi potwierdzonej za zgodność z oryginałem w ciągu 7 dni od podpisania Kontraktu, a następnie przekazywanie poszczególnych zamówień dotyczących Kontraktu potwierdzonych za zgodność z oryginałem w terminie 7 dni od wystosowania danego zamówienia. Termin płatności takiego zamówienia musi być zgodny z Subklauzulą 4.4. pkt III lit. c.

2. Zasady zawierania umów o podwykonawstwo na dostawy i usługi reguluje Subklauzula 4.4. pkt III.

3. Zasady zawierania umów o podwykonawstwo na dostawy i usługi reguluje Subklauzula 4.4. pkt III.

Pytanie 3

3. SubKLAUZULA 4.11 – wnosimy o dokonanie zmiany treści subklauzuli przez dodanie zdania na końcu subklauzuli o treści: „Postanowienia niniejszej subklauzuli nie wyłączają dopuszczalności żądania przez Wykonawcę dodatkowego Kosztu, gdy możliwość takiego żądania przewidują inne postanowienia niniejszej Umowy lub dodatkowego wynagrodzenia lub odszkodowania gdy możliwość taką przewidują przepisy Prawa.”. Dodanie tego postanowienia ma na celu usunięcie potencjalnej sprzeczności z innymi postanowieniami umowy, dopuszczającymi żądanie dodatkowego wynagrodzenia oraz sprzeczności z przepisami powszechnie obowiązującego prawa do którego odwołuje się umowa, umożliwiającymi waloryzację wynagrodzenia lub dochodzenie odszkodowania.

Odpowiedź

Zamawiający pozostawia zapisy SIWZ w powyższym zakresie bez zmian. Postanowienia Subklauzuli 4.11 nie wyłączają możliwości dochodzenia dodatkowego Kosztu na podstawie innej Subklauzuli Warunków Kontraktu.

Pytanie 4

4. Subklauzula 7.1 akapit drugi – zwracamy się o dokonanie zmiany w akapicie, polegającej na dodaniu, jako zdania drugiego w tym akapicie, zdania o treści: „Inżynier oraz Zamawiający nie mogą odmówić akceptacji rozwiązań równoważnych w postaci wyrobów, materiałów, urządzeń lub technologii, jeżeli spełniają one kryteria określone w dokumentach wymienionych w zdaniu poprzedzającym.” Chcielibyśmy doprecyzowania jasno wskazującego, że jeżeli rozwiązanie spełnia kryteria Kontraktu Głównego to musi być ono zastosowane.

Odpowiedź

Zamawiający modyfikuje treść Subklauzuli 7.1 akapit drugi:

„Jeżeli w Dokumentacji Projektowej lub Specyfikacji Technicznej Wykonania i Odbioru Robót Budowlanych zostały wskazane konkretne Materiały, Urządzenia lub technologie, Zamawiający dopuści zastosowanie rozwiązań **zamiennych** pod warunkiem, że zaproponowane wyroby, materiały, urządzenia i technologie będą spełniały te same normy, parametry, standardy wskazane w STWiORB oraz zostaną zaakceptowane przez Inżyniera Kontraktu oraz Zamawiającego. Wraz z wnioskiem o akceptację Materiału, Urządzenia lub technologii należy przedstawić analizę finansową wpływu takiej zmiany na Kontrakt.”

Pytanie 5

5. Subklauzula 7.4 akapit trzeci – prosimy o dodanie na końcu akapitu dodatkowego zdania o treści: „Jeżeli zmienione lub dodatkowe próby pokażą, że poddawane próbom Urządzenia, Materiały lub wykonawstwo są zgodne z Kontraktem, to koszt przeprowadzenia tych prób poniesie Zamawiający.”

Odpowiedź

Koszty związane z przeprowadzeniem prób w oparciu o Subklauzulę 7.4. ponosi Wykonawca. Inżynier może, według Klauzuli 13 [Zmiany i korekty], zmienić miejsce lub szczegóły wyspecyfikowanych prób lub polecić Wykonawcy przeprowadzenie dodatkowych prób. Jeżeli te zmienione lub dodatkowe próby pokażą, że poddawane próbom Urządzenia, Materiały lub wykonawstwo nie są zgodne z Kontraktem, to koszt przeprowadzenia tej Zmiany będzie poniesiony przez Wykonawcę, bez względu na inne postanowienia Kontraktu.

Pytanie 6

6. Subklauzula 13.1 – wnosimy o dokonanie zmiany w akapicie czwartym przez nadanie mu następującej treści: „W przypadku zaistnienia któregokolwiek z przypadków zmiany Wymaganej Minimalnej Ilości Wykonania lub Czasu na Ukończenia, Inżynier dokona określenia z zastosowaniem Subklauzuli 3.5 [Określenia] czasu niezbędnego do przedłużenia z uwzględnieniem zakresu Robót, które nie były możliwe do wykonania i ich wpływu na pozostałe Roboty prowadzone przez Wykonawcę **oraz płatności za jakikolwiek taki Koszt, która to płatność będzie włączona do Ceny Kontraktowej.**”. Celem dokonania zmiany jest doprecyzowanie, że zmiana tych okoliczności może dotyczyć zarówno czasu jak i wynagrodzenia.

Odpowiedź

Zamawiający pozostawia zapisy SIWZ w powyższym zakresie bez zmian. Warunki Kontraktu wskazują w jakich przypadkach, w jakim zakresie i na jakich zasadach będą dokonywane zmiany Kontraktu.

Pytanie 7

7. SubKLAUZULA 15.2 akapit pierwszy lit. g)– wnosimy o doprecyzowanie tej przesłanki odstąpienia. W treści punktu jest mowa Kamieniach Miłowych w liczbie mnogiej. W związku z tym prosimy o wskazanie jaka jest minimalna ilość Kamieni Miłowych, których dotyczy nieterminowe wykonanie, która umożliwi Zamawiającemu odstąpienie od umowy. Prosimy również o doprecyzowanie czy podstawą do odstąpienia jest zwłoka czy opóźnienie w wykonaniu Kamieni Miłowych.

Odpowiedź

Zamawiający zmodyfikuje treść Subklauzuli 15.2 lit. g) nadając jej następującą treść:

„g. opóźnienia w wykonaniu Kamienia Miłowego nr 1 lub Kamienia Miłowego nr 2 wskazanych w Subklauzuli 8.13 [Wymagana Minimalna Ilość Wykonania] wynoszącego co najmniej 30 dni”

Wymaganą Minimalną Ilość Wykonania stanowią Kamienie Miłowe, które są szczegółowo opisane w Subklauzuli 8.13 Warunków Kontraktu.

Pytanie 8

8. Subklauzula 16.2 akapit pierwszy – zwracamy się o przywrócenie wykreślonych przesłanek odstąpienia w opisanych w lit. c (niewykonywanie zobowiązań według Kontraktu) oraz lit. d (bankructwo lub likwidacja Zamawiającego). W naszej opinii przywrócenie tych zapisów jest uzasadnione zasadą równowagi stron, wynikającą z Kodeksu Cywilnego. Wykreślone przesłanki do odstąpienia są okolicznościami tego rodzaju, że Wykonawca powinien dysponować potencjalnym uprawnieniem do odstąpienia w przypadku ich wystąpienia. Jest to bowiem jeden z instrumentów umożliwiających mu ochronę jego praw.

Odpowiedź

Zamawiający pozostawia zapisy SIWZ w powyższym zakresie bez zmian. Przesłanki uprawniające Wykonawcę do odstąpienia od umowy wynikają z Kontraktu oraz z powszechnie obowiązujących przepisów, w tym przepisów kodeksu cywilnego.

Zestaw 9

Pytanie 1

Prosimy o potwierdzenie, że drewno z wycinki jest własnością Zamawiającego i wskazanie miejsca (lub odległości odwozu) do którego należy je odtransportować.

Odpowiedź

Wykonawca jest wytwórcą odpadów zgodnie ze Specyfikacją Istotnych Warunków Zamówienia Rozdział XV ust. 5 pkt 23.

Pytanie 2

W punkcie 6.5.5 opisu technicznego części drogowej podano konstrukcję zjazdów ul. Międzyparkowa i wysepek o nawierzchni z kostki kamiennej rzędowej staroużytecznej 16/18cm. Prosimy o podanie ilości robót dotyczących tego zakresu robót oraz wskazanie pozycji kosztorysowych w których należy je uwzględnić. Prosimy również o potwierdzenie, że Zamawiający przekaże Wykonawcy bezpłatnie kostkę staroużyteczną potrzebną do wykonania nawierzchni zjazdów i wysepek.

Odpowiedź

Powierzchnie nawierzchni z kostki staro-użytecznej kształtują się następująco :

Powierzchnia zjazdów o naw. brukowanej wynosi : 575 m²

Powierzchnia zatok o naw. brukowanej wynosi : 330 m²

Powierzchnia wysepek, opasek, pasów oddzielających o naw. brukowanej wynosi : 2664 m²

Razem: 3569 m²

Nawierzchnie z kostki nowej:

parking i wraz ze zjazdami: 2775 m²

rampy na wyniesiony pas ruchu: 78m²

Razem: 2853m²

Wykonanie warstwy z kostki należy rozliczyć wg pozycji TER:

- poz.187 - dla nawierzchni z kostki staro-użytecznej,

- poz.188 - dla nawierzchni kostki nowej.

Zamawiający dokona modyfikacji ilości jednostek obmiarowych TER dla poz. 187 i 188 na:

187	553		wykonanie nawierzchni z kostki kamiennej rzędowej 16/18cm na wąskich wysepkach i pasach dzielących, opasce krawężnika - na podsypce cementowo-piaskowej gr. 3 - 5 cm z wypełnieniem spoin masą zalewową (kostka staroużyteczna pozyskana z budowy lub magazynu ZDiTM)	m ²	3569,00
188	554		- wykonanie nawierzchni z kostki kamiennej rzędowej 16/18 cm na szerokich wyspach, zjazdach, jezdniach, itp. - na podsypce cementowo-piaskowej 3-5 cm (kostka nowa)	m ²	2853,00

Przyjęto, że kostka staro-użyteczna zostanie pozyskana z rozbiórek istniejących nawierzchni. W razie potrzeby Zamawiający udostępni bezpłatnie kostkę z magazynu miejskiego ZDiTM, natomiast wszelkie koszty operacyjne związane z załadunkiem, transportem, rozładunkiem i składowaniem na terenie budowy poniesie Wykonawca.

Pytanie 3

W specyfikacji technicznej D-10.06.01 „Parking” w punkcie 1.3 jest mowa o kostce brukowej 10x20x10 w kolorze grafitowym, natomiast w punkcie 2.2 jest mowa o kostce brukowej koloru czerwonego. Prosimy o jednoznaczne określenie jakiego koloru kostkę należy zastosować.

Odpowiedź

Należy zastosować kostkę zgodnie z częścią opisową branży drogowej, tj. barwy czerwonej. Zamawiający zmodyfikuje Specyfikacje Techniczne Wykonania i Odbioru Robót D-10.06.01 „Parking” pkt 1.3 w następujący sposób:

„Ustalenia dotyczą zasad prowadzenia robót związanych z wykonaniem powierzchni parkingu w rejonie stadionu Arkonii z płyt ażurowych zbrojonych 60x40x10 cm w kolorze szarym z otworami wypełnionymi ziemią urodzajną oraz oddzielenie stanowisk parkingowych z kostki brukowej 10x20x10 cm w kolorze **czerwonym**, zgodnie z lokalizacją wg Dokumentacji Projektowej”.

Pytanie 4

Prosimy o podanie jaka jest powierzchnia ścieżek rowerowych o nawierzchni z mieszanki SMA. Prosimy o potwierdzenie, że nawierzchnię ścieżek rowerowych z mieszanki SMA należy wykonać w kolorze czerwonym, tak jak to przedstawiono na rysunkach przekrojów poprzecznych części drogowej dokumentacji. Prosimy o podanie parametrów technicznych barwnika jaki należy zastosować w mieszance SMA do wykonania ścieżek rowerowych.

Odpowiedź

Na rysunkach przekrojów poprzecznych ścieżki rowerowe przedstawiono w sposób poglądowy, w celu odróżnienia od pozostałych rodzajów nawierzchni. Ścieżki rowerowe należy wykonać z SMA niebarwionego (czarnego).

Pytanie 5

W specyfikacji technicznej D-10.01.01 dotyczącej wykonania murów oporowych kamiennych podano rozmiar kostki kamiennej łupanej 15x18cm, natomiast w treści opisu technicznego części drogowej podano rozmiar 16x18cm. Prosimy o wskazanie, które z podanych rozmiarów kostki kamiennej są prawidłowe.

Odpowiedź

Wymiar kostki przyjętej do wbudowania powinien mieścić się w granicach 15-18cm.

Pytanie 6

Prosimy o wyjaśnienie w których pozycjach kosztorysowych i w jakich ilościach należy uwzględnić wykonanie krawężnika kamiennego prostokątnego 15x30x100cm wymienionego w treści specyfikacji technicznej nr D-08.01.01a „krawężniki kamienne” w pkt. 1.3.

Odpowiedź

Krawężnik kamienny prostokątny należy wykonać jako krawężnik wtopiony.

Wg pozycji TER: od poz. 261 do poz. 266.

Pytanie 7

Czy Zamawiający dopuści jako rozwiązanie równoważne dla opisywanych w dokumentacji rur polimerobetonowych DN800 na rury kamionkowe kielichowe produkowane w systemie połączeń C o wytrzymałości 96 kN/m o długości L=2 m produkowane zgodnie z PN-EN 295-1 „Systemy rur kamionkowych w sieci drenażowej i kanalizacyjnej – Część 1: Wymagania dotyczące rur, kształtek i połączeń” posiadających Aprobatę Techniczną IBDiM oraz spełniających specyfikę przedmiotu Zamówienia oraz parametry techniczne wskazane w dokumentacji?

Odpowiedź

Przedmiot zamówienia został opisany w Dokumentacji Projektowej. Dokumentacja ta uzyskała uzgodnienie użytkownika tj. Zakładu Wodociągów i Kanalizacji. Rury kamionkowe nie są rozwiązaniem równoważnym.

Zestaw 10

Pytanie 1

Prosimy o zał. do dokumentacji przetargowej rysunku szczegółu wykonania wylotu W3 do rowu.

Odpowiedź

Zamawiający zmodyfikuje siwz poprzez załączenie rysunku wylotu W3 do rowu - Projekt Wykonawczy Tom 4.1 Kanalizacja deszczowa i przebudowa kanalizacji ściekowej - Rys. 4.2 Wylot deszczowy W3.

Pytanie 2

W załączonej do przetargu tabeli elementów rozliczeniowych od pozycji 120-131 jest opis „Dostawa i montaż rurociągu z rur kamionkowych o średnicy DN..... wraz z pomiarami, wykonaniem, umocnieniem odwodnieniem i zasypaniem wykopu, przeprowadzeniem prób i badań – głębokość posadowienia dna kanału dom”

Zgodnie z załączoną dokumentacją przez Zamawiającego zaprojektowano kanały kanalizacji sanitarnej i deszczowej z rur polimerobetonowych i żelbetowych. W związku z powyższym prosimy o zmianę opisów w TER na zgodny z dokumentacją.

Odpowiedź

Zamawiający zmodyfikuje Tabelę Elementów Rozliczeniowych od poz. 120 do poz. 131 w następujący sposób:

120	369- 380,445- 456	Dostawa i montaż rurociągu z rur polimerobetonowych o średnicy DN 800 wraz z pomiarami, wykonaniem, umocnieniem odwodnieniem i zasypaniem wykopu, przeprowadzeniem prób i badań - głębokość posadowienia dna kanału do 2,0m	mb	298
121	369- 380,445- 456	Dostawa i montaż rurociągu z rur polimerobetonowych o średnicy DN 800 wraz z pomiarami, wykonaniem, umocnieniem odwodnieniem i zasypaniem wykopu, przeprowadzeniem prób i badań - głębokość posadowienia dna kanału do 2,5m	mb	197
121a	369- 380,445- 456	Dostawa i montaż rurociągu z rur betonowych o średnicy DN 800 wraz z pomiarami, wykonaniem, umocnieniem odwodnieniem i zasypaniem wykopu, przeprowadzeniem prób i badań - głębokość posadowienia dna kanału do 2,5m	mb	70

122	396-407,457-469,	Dostawa i montaż rurociągu z rur kamionkowych o średnicy DN 400 wraz z pomiarami, wykonaniem, umocnieniem odwodnieniem i zasypaniem wykopu, przeprowadzeniem prób i badań - głębokość posadowienia dna kanału do 2,5m	mb	5
123	396-407,457-469,	Dostawa i montaż rurociągu z rur kamionkowych o średnicy DN 400 wraz z pomiarami, wykonaniem, umocnieniem odwodnieniem i zasypaniem wykopu, przeprowadzeniem prób i badań - głębokość posadowienia dna kanału do 3,0m	mb	17
124	396-407,457-469,	Dostawa i montaż rurociągu z rur kamionkowych o średnicy DN 400 wraz z pomiarami, wykonaniem, umocnieniem odwodnieniem i zasypaniem wykopu, przeprowadzeniem prób i badań - głębokość posadowienia dna kanału do 3,5m	mb	46
124a	396-407,457-469,	Dostawa i montaż rurociągu z rur betonowych o średnicy DN 400 wraz z pomiarami, wykonaniem, umocnieniem odwodnieniem i zasypaniem wykopu, przeprowadzeniem prób i badań - głębokość posadowienia dna kanału do 2,5m	mb	35
124b	396-407,457-469,	Dostawa i montaż rurociągu z rur betonowych o średnicy DN 400 wraz z pomiarami, wykonaniem, umocnieniem odwodnieniem i zasypaniem wykopu, przeprowadzeniem prób i badań - głębokość posadowienia dna kanału do 3,0m	mb	110
124c	396-407,457-469,	Dostawa i montaż rurociągu z rur betonowych o średnicy DN 400 wraz z pomiarami, wykonaniem, umocnieniem odwodnieniem i zasypaniem wykopu, przeprowadzeniem prób i badań - głębokość posadowienia dna kanału do 3,5m	mb	93
125	381-392	Dostawa i montaż rurociągu z rur betonowych o średnicy DN 500 wraz z pomiarami, wykonaniem, umocnieniem odwodnieniem i zasypaniem wykopu,	mb	27

			przeprowadzeniem prób i badań - głębokość posadowienia dna kanału do 2,5m		
126	381-392		Dostawa i montaż rurociągu z rur betonowych o średnicy DN 500 wraz z pomiarami, wykonaniem, umocnieniem odwodnieniem i zasypaniem wykopu, przeprowadzeniem prób i badań - głębokość posadowienia dna kanału do 3,0m	mb	24
127	381-392		Dostawa i montaż rurociągu z rur betonowych o średnicy DN 500 wraz z pomiarami, wykonaniem, umocnieniem odwodnieniem i zasypaniem wykopu, przeprowadzeniem prób i badań - głębokość posadowienia dna kanału do 3,5m	mb	37
128	408-419		Dostawa i montaż rurociągu z rur betonowych o średnicy DN 300 wraz z pomiarami, wykonaniem, umocnieniem odwodnieniem i zasypaniem wykopu, przeprowadzeniem prób i badań - głębokość posadowienia dna kanału do 1,5m	mb	170
129	408-419		Dostawa i montaż rurociągu z rur betonowych o średnicy DN 300 wraz z pomiarami, wykonaniem, umocnieniem odwodnieniem i zasypaniem wykopu, przeprowadzeniem prób i badań - głębokość posadowienia dna kanału do 2,0m	mb	570
130	408-419		Dostawa i montaż rurociągu z rur betonowych o średnicy DN 300 wraz z pomiarami, wykonaniem, umocnieniem odwodnieniem i zasypaniem wykopu, przeprowadzeniem prób i badań - głębokość posadowienia dna kanału do 2,5m	mb	520
131	408-419		Dostawa i montaż rurociągu z rur betonowych o średnicy DN 300 wraz z pomiarami, wykonaniem, umocnieniem odwodnieniem i zasypaniem wykopu, przeprowadzeniem prób i badań - głębokość posadowienia dna kanału do 3,0m	mb	460

Pytanie 3

Zgodnie z dokumentacją i TER należy wykonać regulację istniejącego uzbrojenia wraz z wymianą włazów kanałowych KS i KD na nowe. Prosimy o informację, co należy zrobić ze zdemontowanymi włazami, czyją są własnością ?

Odpowiedź

Istniejące włazy kanałowe po demontażu należy przewieźć i przekazać na magazyn Zakładu Wodociągów i Kanalizacji Szczecin.

Pytanie 4

Czy Zamawiający będzie wymagał montowania w jezdniach bitumicznych włazów typu ciężkiego D400 pływających ?

Odpowiedź

Należy stosować włazy D400 „pływające”.

Pytanie 5

Branża sanitarna - kanalizacja deszczowa - zgodnie z zapisami SST pkt. 5.11 likwidacja istniejących studzienek i kanałów. „Istniejące kanały i studzienki nieprzewidziane do dalszego wykorzystania a kolidujące z projektowanymi sieciami należy rozebrać a wyłączone z eksploatacji odcinki kanałów należy zamulić – zabetonować płynnym betonem wprowadzonym do rury pod ciśnieniem...”, natomiast w TER w pozycjach 152 – 153 są zapisy o rozebraniu kanałów deszczowych i sanitarnych wraz z robotami ziemnymi i transportem poza teren budowy. Prosimy o jednoznaczne stwierdzenie, co należy uwzględnić w wycenie demontaż kanałów czy zamulenie płynnym betonem?

Odpowiedź

Należy uwzględnić pełen demontaż kanałów i studni. Zamulenie będzie dopuszczalne tylko w pojedynczych przypadkach obejmujących występowanie szczególnie niekorzystnych warunków np. duże zagłębienie, duże zagęszczenie innego uzbrojenia.

Pytanie 6

Prosimy o wyjaśnienie zapisów Projektu Tymczasowej Organizacji Ruchu pkt. 6 – „W pierwszej kolejności wykonać projektowany parking na wysokości stadionu...”, a w wymaganiach Zamawiającego o lokalizacji zaplecza w miejscu Parkingu Arkonii.

Odpowiedź

Zgodnie z zapisami rozdz. XV SIWZ, pkt. 5, Projekt Tymczasowej Organizacji Ruchu dostarczony przez Zamawiającego nie jest obowiązujący dla Wykonawcy i zapisy w nim zawarte mogą być przez niego zmienione.

Pytanie 7

Prosimy o uzupełnienie Projektu Wykonawczego Branży Teletechnicznej o część rysunkową.

Odpowiedź

Zamawiający zmodyfikuje siwz poprzez załączenie rysunków nr 3, 4, 5 z Projektu Wykonawczego Tom 4.3.2 Przebudowa sieci telekomunikacyjnej Orange Polska S.A oraz sieci RWŁ Szczecin.

Pytanie 8

Prosimy o uzupełnienie zapisów SST D-04.05.01 Podbudowa i ulepszone podłoże z kruszywa stabilizowanego cementem.

Pkt. 1.3 Zakres robót objętych Specyfikacją

Ustalenia zawarte w niniejszej Specyfikacji mają zastosowanie przy wykonywaniu warstwy wzmocnionego podłoża z kruszywa stabilizowanego cementem, wykonania warstwy technologicznej - $R_m = 2,5\text{MPa}$, grubości 20 (jezdnie) , warstwy piasku i cementu jako część konstrukcji parking - $R_m = 2,5\text{MPa}$ gr. 15 cm, pod chodnik - $R_m = 1,5\text{MPa}$ gr. 15, pod konstrukcję ścieżki rowerowej i wjazdy - $R_m = 1,5\text{MPa}$ gr. 15 cm i opaski kamienne - $R_m = 1,5\text{MPa}$ o grubości 15 cm , zgodnie z zakresem wg Dokumentacji Projektowej.

7.2. Jednostka obmiarowa

Jednostką obmiarową jest m^2 (metr kwadratowy) ulepszanego podłoża z kruszywa stabilizowanego cementem (warstwy technologicznej), o grubości zgodnej z Dokumentacją Projektową:

- a) grub. 20 cm, $R_m=2,5\text{MPa}$,
- b) grub. 15 cm., $R_m=2,5\text{MPa}$,
- c) grub. 15 cm., $R_m=1,5\text{MPa}$,
- d) grub. 10 cm., $R_m=1,5\text{MPa}$.

Odpowiedź

Zamawiający zmodyfikuje zapisy Specyfikacji Technicznej D-04.05.01 w sposób następujący:

Pkt. 1.3 – Zakres robót objętych Specyfikacją

Dotychczasową treść punktu 1.3, zastępuje się treścią następującą:

Ustalenia zawarte w niniejszej Specyfikacji mają zastosowanie przy wykonywaniu warstwy wzmocnionego podłoża z kruszywa stabilizowanego cementem, wykonania warstwy technologicznej:

- $C_{3/4}$ grubości 20 cm (jezdnie, torowisko wbudowane w jezdnie, zjazdy z kostki kamiennej, zatoczki) ;
- $C_{3/4}$ gr. 15 cm (jezdnie i zatoki postojowe parkingów, zjazdy z kostki betonowej i przeprowadzenie ścieżki rowerowej przez zjazd);
- $C_{1,5/2,0}$ gr. 15 cm (chodniki, opaski krawężników, zabruki wysepek nieprzejezdnych);
- $C_{1,5/2,0}$ gr. 10 cm (ścieżki rowerowe);
zgodnie z zakresem wg Dokumentacji Projektowej.

Pkt. 7.2. Jednostka obmiarowa

Dotychczasową treść punktu 7.2, zastępuje się treścią następującą:

Jednostką obmiarową jest m^2 (metr kwadratowy) ulepszanego podłoża z kruszywa stabilizowanego cementem (warstwy technologicznej), o grubości zgodnej z Dokumentacją Projektową:

- a) grub. 20 cm, $C_{3/4}$,
- b) grub. 15 cm., $C_{3/4}$,
- c) grub. 15 cm., $C_{1,5/2,0}$,
- d) grub. 10 cm., $C_{1,5/2,0}$.

Pytanie 9

Przytoczone punkty są oparte wg „starej” normy na stabilizację PN-S-96012 „Drogi samochodowe – Podbudowa i ulepszone podłoże z gruntu stabilizowanego cementem”, brakuje tej normy w przepisach związanych.

Odpowiedź

Skorygowano zgodnie z odpowiedzią na powyższe pytanie nr 8.

Pytanie 10

Prosimy o podanie klasy wytrzymałości wg WT-5 dla pozycji TER nr 179 – 181 D-04.05.01 Ulepszone podłoże lub podbudowa z kruszywa stabilizowanego cementem.

Odpowiedź

Zamawiający zmodyfikuje zapisy w poz. 179 – 181 Tabeli Elementów Rozliczeniowych zgodnie z odpowiedzią na pytanie nr 8.

Pytanie 11

Czy Zamawiający dopuszcza wykonanie podbudowy pomocniczej metodą mieszania na miejscu ?

Odpowiedź

Zamawiający nie dopuszcza realizacji podbudowy pomocniczej metodą wykonywania na miejscu.

Pytanie 12

Dotyczy SST – D.04.07.01. PODBUDOWA Z BETONU ASFALTOWEGO. Mieszanki o wymiarze D1), mm. Kategoria ruchu KR 5 AC16P 50/70 powołuje się na WT-2 nawierzchnie asfaltowe 2014 natomiast tTablica 3. Graniczne krzywe uziarnienia betonu asfaltowego AC16P do warstwy podbudowy, ruch KR 3-7 zawierają krzywe graniczne dla podbudowy AC 22P KR 3-7. Prosimy o ustalenie i ujednoczenie spójności wytycznych do projektu mieszanki na AC – podbudowę z betonu asfaltowego.

Odpowiedź

Zgodnie z odpowiedzią na pytanie: zestaw 1, pytania 1 i 2.

Pytanie 13

Dotyczy SST-D.05.03.13 WYKONANIE WARSTWY ŚCIERALNEJ NAWIERZCHNI Z MIESZANKI GRYSOVO-MASTYKSOWEJ (SMA) pkt. 1.3. zakres robót objętych Specyfikacją. Ustalenia zawarte w niniejszej Specyfikacji dotyczą zasad prowadzenia robót związanych z wykonaniem mieszanki SMA 8 o grubości warstwy 4 cm jako warstwy ścieralnej jezdni przebudowywanych odcinków ulic (w tym nawierzchni pomiędzy szynami) oraz nawierzchni ścieżki rowerowej. W pozostałej jednak części przedstawione zostały krzywe graniczne do SMA 11 tablica 2. Graniczne krzywe uziarnienia mastyksu grysowego SMA 11 do warstwy ścieralnej, ruch KR 3-7 Krzywe sa niespójne z SST zakładającymi wymagania wg WT 2014 na SMA 8. Prosimy o ustalenie i ujednoczenie spójności wytycznych do projektu SST w-wa ścieralna tj. SMA 8 czy SMA 11.

Odpowiedź

Zgodnie z odpowiedzią na pytanie: zestaw 1, pytania 3 i 4)

Pytanie 14

Wykonawca działając na podstawie art. 38 ust. 1 ustawy z dnia 29 stycznia 2004r. Prawo zamówień publicznych (tekst jedn.: Dz.U. z 2015r. poz. 2164 z późn. zm.) uprzejmie prosi o udzieleniu wyjaśnień treści następujących postanowień SIWZ:

- 1) *Pkt. 2.7 SPECYFIKACJI TECHNICZNEJ T-11.01.01 NAWIERZCHNIA TOROWISKA W JEZDNI Z PROFILAMI WIBROIZOLACYJNYMI w brzemieniu:*

„Długość okleiny/profilu bocznych i profili obejmujących stopkę szyny powinna być jak najdłuższa (tj. np. pokrywać się z długością szyny lub elementu), tak aby zminimalizować ilość klejonych połączeń.”

Opisane wymagania dotyczące profili przyszynowych bocznych oraz profilu podszynowego wskazują, w ocenie Wykonawcy, na system RCS, którego producentem jest firma Dätwyler Holding AG, a dostawcą w Polsce M&MR Trading Polska sp. z o. o. Żaden inny dostawca na rynku polskim nie jest w stanie stworzyć takiego rozwiązania ani go zaoferować, gdyż firma Dätwyler Holding AG posiada patent na swoje rozwiązanie.

W efekcie obecne brzmienie SIWZ eliminuje możliwość zastosowania innego rozwiązania w omawianym zakresie, ponieważ inne profile, np. powszechnie stosowane z granulatu gumowego, które w standardowych długościach mają maksymalnie 1,2 m, nie mogą być zastosowane. Tylko profile z litej gumy osiągają długości równe długości szyny, tj. ok. 18 m, ale z uwagi na opatentowanie tego rozwiązania może je dostarczyć tylko jeden producent.

Z uwagi na powyższe Wykonawca wnosi o udzielenie wyjaśnień przez Zamawiającego, czy zaakceptuje, jako równoważne poniższe rozwiązania ewentualnie wnosi o zmianę ww. postanowienia w poniższym zakresie:

„Długość okleiny/profilu bocznych i profili obejmujących stopkę szyny jest charakterystyczna dla danego producenta profili, dlatego profile o dowolnej długości są dopuszczalne pod warunkiem posiadania przez producenta ważnej Aprobaty Technicznej Instytutu Badawczego Dróg i Mostów na dostarczone profile. Sugeruje się zastosowanie najdłuższych możliwych do wyprodukowania dla danego producenta profili, aby zminimalizować ilość klejonych połączeń”.

2) pkt. 2.8 SPECYFIKACJI TECHNICZNEJ T-11.01.01 NAWIERZCHNIA TOROWISKA W JEZDNI Z PROFILAMI WIBROIZOLACYJNYMI w brzemieniu:

„Założono, że łapki, podkładki, wkręty torowe, dyble śrubowe służące do mocowania stopek szyn do podbudowy betonowej zostaną dostarczone przez producenta profili wibroizolacyjnych. Możliwe jest wykorzystanie w tym celu produkowanych w kraju wkrętów torowych typu 60A oraz odpowiadających im dybli śrubowych z otworem cylindrycznym służących do mocowania klasycznego szyny tramwajowej na podkładach strunobetonowych. Łapki i podkładki mogą być wykonane ze stali gat. ST3S wg PN-88/H-84020 – Stal niestopowa konstrukcyjna ogólnego stosowania (z płaskownika odpowiedniej grubości).

Łapka powinna posiadać wyokrąglenia załamania przekroju. Długość części łapki dociskającej profile elastomerowe ± 45 mm. Dopuszcza się również zastosowanie mocowań innych producentów pod warunkiem, że będą one dostosowane do przyjętego systemu izolacji szyn (np. mocowanie systemu Rheinfeder firmy „Voestalpine”).”

Zamawiający powołał się na szczegółowe wymagania dotyczące zastosowania elementów mocujących, jak łapki, podkładki, wkręty torowe, dyble śrubowe służące do mocowania stopek szyn do podbudowy betonowej, które mają zostać dostarczone przez producenta profili wibroizolacyjnych. Jak wskazano w pkt. 1, w ocenie Wykonawcy, sprowadza się to do konieczności zastosowania opatentowanego rozwiązania firmy Dätwyler Holding AG.

Dopuszczenie rozwiązania równoważnego jest tu teoretyczne, ponieważ ewentualne rozwiązanie zamiennie w zakresie mocowania musi być dostosowane do przyjętego systemu RCS izolacji szyn. Mocowania takie oferuje, oprócz Dätwyler, wymieniona z nazwy firma Voestalpine, choć dla celów handlowych nazywa je inaczej.

Opisane szczegółowe rozwiązanie odsyła do jedyne go producenta systemu RCS, a w zakresie rozwiązań równoważnych do także wymienionego z nazwy producenta analogicznego systemu.

Z uwagi na powyższe Wykonawca wnosi o udzielenie wyjaśnień przez Zamawiającego, czy zaakceptuje, jako równoważne poniższe rozwiązania ewentualnie wnosi o zmianę ww. postanowienia w poniższym zakresie:

„Założono, że łapki, podkładki, wkręty torowe, dyble śrubowe służące do mocowania stopek szyn do podbudowy betonowej zostaną dostarczone przez producenta profili

wibroizolacyjnych. Dostarczone akcesoria muszą być kompatybilne z zastosowanymi profilami bocznymi i profilami obejmującymi stopkę szyny i umożliwiać wykonanie przytwierdzenia montażowego zapewniającego trwałość geometrii toru podczas zabudowywania kolejnych warstw nawierzchni torowej i drogowej.”

- 3) pkt. 2.10 SPECYFIKACJI TECHNICZNEJ T-11.01.01 NAWIERZCHNIA TOROWISKA W JEZDNI Z PROFILAMI WIBROIZOLACYJNYMI w brzemieniu:

„Wskazane powyżej parametry odpowiadają taśmie dylatacyjnej TOK-Band SK T firmy DENSO. Dopuszcza się stosowanie materiałów równoważnych innych producentów. Winny to być materiały przeznaczone do zabezpieczania połączeń pomiędzy nawierzchnią bitumiczną i szynami.”,

Zamawiający powołał się na rozwiązanie wymienionej z nazwy firmy, jedyne go producenta taśmy dylatacyjno-asfaltowej o wymaganych parametrach określonych przy użyciu nieobowiązujących w Polsce niemieckich wytycznych technicznych. Równoważność w zakresie wykraczającym poza przywołane Polską Normę i niemieckie wytyczne jest tak dalece niedookreślona, że nie wiadomo, jak miałyby zostać ustalona.

Z uwagi na powyższe Wykonawca wnosi o udzielenie wyjaśnień przez Zamawiającego, czy zaakceptuje, jako równoważne poniższe rozwiązania ewentualnie wnosi o zmianę ww. postanowienia w poniższym zakresie:

„W celu uszczelnienia połączenia pomiędzy nawierzchnią bitumiczną i szynami należy zastosować systemowe rozwiązanie dedykowane do danego rodzaju profili, gwarantujące szczelność połączenia. W zależności od typu zastosowanych profili dopuszcza się zastosowanie specjalistycznych taśm dylatacyjnych asfaltowo-kauczukowych o wymienionych w tabeli 1 właściwościach lub bitumicznych mas zalewowych spełniających wymagania normy PN-EN 14188-1:2010 Wypełniacze szczelin i zalewy drogowe -- Część 1: Wymagania wobec zalew drogowych na gorąco.”

- 4) pkt. 5.5 opisu technicznego do projektu branży tramwajowej „Aktualizacja dokumentacji inwestycyjnej na: Przebudowę ulic Niemierzyńskiej, Arkońskiej, Spacerowej do Al. Wojska Polskiego, Etap III- wraz z pełnieniem nadzoru autorskiego” w brzemieniu:

„W nawiązaniu do zrealizowanego Etapu I i II inwestycji oraz w celu zachowanie spójności i jednorodności układu torowego utrzymuje się zawarte tam rozwiązania poprzez wykonanie torowiska wbudowanego w jezdnię, którego wszystkie elementy stalowe znajdują się w wysokoelastycznej otulinie wygłuszającej drgania i hałas.”,

Zamawiający sugeruje zastosowanie rozwiązania, które zostało zamówione na wcześniejsze odcinki. Należy podkreślić, że nie stawia takich wymagań do pozostałych elementów konstrukcji nawierzchni takich jak np. ten sam dostawca szyn, rozjazdów itp., a także nie wymaga jednorodności w przypadku nawierzchni drogowej. Na wymienionych ogólnie poprzednich odcinkach przedmiotowej inwestycji zastosowano w omawianym zakresie opatentowane rozwiązanie firmy Dätwyler Holding AG, szerzej opisane w pkt. 1.

Z uwagi na powyższe Wykonawca wnosi o udzielenie wyjaśnień przez Zamawiającego,

2) czy Zamawiający wykreśli z pkt. 2.10 SPECYFIKACJI TECHNICZNEJ T-11.01.01 NAWIERZCHNIA TOROWISKA W JEZDNI Z PROFILAMI WIBROIZOLACYJNYMI odwołania do niemieckich wytycznych technicznych TL/TP Fug-StB.

3) czy Zamawiający wykreśli pkt. 5.5 opisu technicznego do projektu branży tramwajowej „Aktualizacja dokumentacji inwestycyjnej na: Przebudowę ulic Niemierzyńskiej, Arkońskiej, Spacerowej do Al. Wojska Polskiego, Etap III- wraz z pełnieniem nadzoru autorskiego” w brzemieniu:

„W nawiązaniu do zrealizowanego Etapu I i II inwestycji oraz w celu zachowania spójności i jednorodności układu torowego utrzymuje się zawarte tam rozwiązania poprzez wykonanie torowiska wbudowanego w jezdnię, którego wszystkie elementy stalowe znajdują się w wysokoelastycznej otulinie wygłuszającej drgania i hałas.”,

Wykonawca wyjaśnia, że art. 29 ust. 3 Ustawy PZP zakazuje opisywania przedmiotu zamówienia przez wskazanie znaków towarowych, patentów, szczegółowych procesów, źródeł lub pochodzenia. Zezwolenie na ich zastosowanie przy opisywaniu przedmiotu zamówienia ma charakter wyjątku dopuszczalnego wtedy, kiedy jest to uzasadnione specyfiką przedmiotu zamówienia, zamawiający nie może go opisać za pomocą dostatecznie dokładnych określeń oraz zawarto określenie „lub równoważne”. Wszystkie te elementy muszą wystąpić kumulatywnie. Na tym tle normatywnym warunki te kształtują się następująco:

- zamówienie musi się odznaczać pewną specyfiką, rozumianą w szczególności, jako brak powszechnej standaryzacji, przez co nie da się opisać przedmiotu zamówienia precyzyjnie i zrozumiale przy zastosowaniu określeń z języka literackiego; niezbędne jest posłużenie się precyzyjnym aparatem pojęciowym z zakresu techniki, technologii, materiałoznawstwa itp.; przeciwieństwo analizowanej sytuacji stanowi występowanie w danej branży Polskich Norm;

- przedmiot umowy uzasadnia zastosowany opis odwołujący się do nazw handlowych niektórych wyrobów i firm ich producentów w tym rozumieniu, że odwołanie się do znaku towarowego, patentu lub pochodzenia kategoryzuje dany element opisu przedmiotu zamówienia, inaczej: czyni go zrozumiałym dla wykonawców, działających w danym segmencie rynku; w praktyce chodzi o sytuację, w której nazwa marki lub towaru pozwala opisać całą kategorię desygnatów w sposób zrozumiały w konkretnym środowisku;

- zachowana jest zasada równoważności, co może przyjąć postać wyrazów „lub równoważny”, „na przykład”, „nie gorszy niż”, „typu”, „rodzaju” i wielu innych o synonimicznym znaczeniu w języku polskim; przez równoważność należy rozumieć zaoferowanie produktów bądź usług służących do tego samego celu i posiadających porównywalne właściwości, cechy, jakość itp.

Zdaniem Wykonawcy, w niniejszym postępowaniu warunki zastosowania wyjątku z art. 29 ust. 3 in fine ustawy Pzp nie zachodzą. Przedmiot postępowania nie jest na tyle skomplikowany, żeby posługiwać się nazwami własnymi towarów czy produktów. Materiały, o których mowa w ww. postanowieniach SIWZ, są powszechnie dostępne. Wskazania w ich przypadku nazw własnych nie dyktuje specyfika zamówienia. Nie można też stwierdzić, aby były niezbędne dla jednoznacznego opisu, skoro są zestandaryzowane, o czym świadczy występowanie Polskich Norm, powołanych np. w pkt. 2.7 czy 2.10 SPECYFIKACJI TECHNICZNEJ T-11.01.01 NAWIERZCHNIA TOROWISKA W JEZDNI Z PROFILAMI WIBROIZOLACYJNYMI. W istocie Zamawiający przez posłużenie się nimi wyraził swoje preferencje, tymczasem opis przedmiotu zamówienia powinien przede wszystkim być neutralny.

Należy także wskazać, że również Krajowa Izba Odwoławcza konsekwentnie zwraca uwagę na potrzebę eliminacji z opisów przedmiotu zamówienia wszelkich sformułowań, które mogłyby wskazywać na konkretnego wykonawcę lub eliminować ich, względnie uprzywilejować.

Odpowiedź

W rezultacie zgłoszonych uwag i wniosków Zamawiający dokona następujących modyfikacji w zapisach SIWZ:

Specyfikacja Techniczna T-11.01.01 Nawierzchnia torowiska w jezdni z profilami wibroizolacyjnymi

Pkt. 2.7. Wysokoelastyczne profile wibroizolacyjne

Akapit drugi wykreśla się w całości (od słów: „Długość okleiny/profilu ...”).

W akapicie trzecim „Profile boczne” pierwszy myślnik otrzymuje brzmienie:
- twardość maksymalna wg. Shore A 57-67 (± 5)

Ostatni akapit pkt 2.7. wykreśla się w całości.

Pkt. 2.8. Akcesoria do mocowania szyn otrzymuje brzmienie:

„Torowisko wbudowane w jezdni

Zakłada się, że łapki, podkładki, wkręty torowe, dyble śrubowe służące do mocowania stopek szyn do podbudowy betonowej zostaną dostarczone przez producenta profili wibroizolacyjnych. Dostarczone akcesoria muszą być kompatybilne z zastosowanymi profilami bocznymi i profilami obejmującymi stopkę szyny i umożliwiać wykonanie przytwierdzenia montażowego zapewniającego trwałość geometrii toru podczas zabudowywania kolejnych warstw nawierzchni torowej i drogowej.”

Pkt. 2.10 Uszczelnienie styku szyn z nawierzchnią otrzymuje brzmienie:

"Do uszczelniania styku nawierzchni torowej z warstwą ścierną nawierzchni bitumicznej przewidziano taśmę dylatacyjną na bazie lepkości bitumicznych modyfikowana polimerami o przekroju prostokątnym o wymiarach 35x15 mm zabezpieczająca połączenie po jego wulkanizacji przed przenikaniem wody i wilgoci. Taśma powinna posiadać warstwę klejącą zabezpieczoną papierem przekładkowym, umożliwiającą jej przyklejenie do zimnej powierzchni uprzednio oczyszczonej i zagruntowanej systemowym „primerem”.

Dla systemów otulin szyny, w których zastosowanie taśmy bitumicznej jest niemożliwe, wyjątkowo dopuszcza się zastosowanie uszczelnienia pomiędzy szyną tramwajową i nawierzchnią bitumiczną w postaci mas zalewowych dedykowanych specjalnie do wypełniania takich typów połączeń.

Materiały do uszczelnień nawierzchni powinny posiadać właściwości użytkowe i techniczne zgodne z PN EN 14188 oraz posiadać aprobatę techniczną. Produkt do wypełnienia spoin powinien posiadać również kartę techniczną określającą podstawowe parametry fizykochemiczne, zakres stosowania, sposób przechowywania oraz aplikacji."

Zamawiający zmodyfikuje zapisy Pkt. 5.5 Opisu technicznego projektu branży tramwajowej w sposób następujący:

„5.5. Konstrukcja torowiska tramwajowego

Generalną ideą projektu jest wykorzystanie torowiska tramwajowego jako pasa ruchu wspólnego dla tramwajów i pojazdów kołowych.

Przyjęto zatem, że torowisko posiadać będzie analogiczną warstwę ścierną jak sąsiadujący z nim pas ruchu.

W nawiązaniu do zrealizowanego Etapu I i II inwestycji oraz w celu zachowania spójności i jednorodności układu torowego utrzymuje się zawarte tam rozwiązania polegające na wykonaniu torowiska wbudowanego w jezdnię, którego wszystkie elementy stalowe znajdują się w wysokoelastycznej otulinie wygłuszającej drgania i hałas.

Główną ideą rozwiązania jest to, że stopka szyny spoczywa w sposób ciągły i sprężysty na pobudowie betonowej poprzez specjalną podkładkę izolacyjną z elastycznego materiału, celem obniżenia drgań i hałasu. Ponadto wszystkie pozostałe elementy jak szyjka i główka szyny, kotwienia, skrzynki odwodnienia, zwrotnice, itd., są również otulone profilami wibroizolacyjnymi.

Przedstawione na rysunkach rozwiązanie elastycznego mocowania szyny jest przykładowe. Dopuszcza się stosowanie rozwiązań równoważnych pod warunkiem, że będą one spełniać podane niżej minimalne parametry równoważności.

Wymagania wspólne:

- wysokoelastyczne profile obejmujące stopkę szyny oraz boczne profile wypełniające,
- profile specjalne do izolacji zwrotnic, poprzeczek torowych, skrzynek odwadniających, skrzynek napędów zwrotnic, itp.,
- minimalizacja ilości klejonych połączeń profili wibroizolacyjnych między sobą na długości szyny,
- jednostkowa konduktancja pojedynczego toru obudowanego profilami spełniająca wymagania pkt. 5.2 normy PN-EN 50122-2:2011 - w warunkach suchych i mokrych.

Profile stopki szyny:

- ciągle podparcie sprężyste stopki szyny,
- maksymalne statyczne odkształcenie szyny dla nacisku 100 kN = 1,0–1,5 mm (Cstat = 22-24 kN/mm/1 mb szyny), badanie wg DIN 45673-1.

Profile wypełniające przyszynowe:

- boczne profile wypełniające klejone do powierzchni szyjki i główki szyny.

Powyzsze właściwości winny być spełnione w zakresie temperatur od -30 do +90°C.

Z racji miejsca wbudowania oraz warunków eksploatacji, konieczne jest aby profile stopki szyny i profile wypełniające przyszynowe wykazywały się małą nasiąkliwością $\leq 2\%$ (badanie wg PN-EN 13755).”

Pozostałe ustalenia zgodnie z SST.”

UZASADNIENIE

Zamawiający zaakceptuje wszystkie proponowane rozwiązania spełniające minimalne parametry równoważności wymienione w pkt. 5.5. części opisowej projektu wykonawczego branży tramwajowej.

Zamawiający wyjaśnia, że przytoczone w dokumentacji projektowej parametry techniczne systemu wibroizolacyjnego nie mogą i nie podlegają żadnym patentom, ponieważ są wartościami znormalizowanymi, które są spełniane przez różnych producentów takich systemów działających na rynku.

Zestaw 11

Pytanie 1

W punkcie 5.5 opisu technicznego do projektu branży tramwajowej „Aktualizacja dokumentacji inwestycyjnej na Przebudowę ulic Niemierzyńskiej, Arkońskiej, Spacerowej do Al. Wojska Polskiego, Etap III – wraz z pełnieniem nadzoru autorskiego” zawarto zapis na temat konieczności zachowania spójności i jednorodności układu torowego w zakresie wysokoplastycznej otuliny wygłuszającej drgania i hałas. Czy Zamawiający wymaga, aby pozostałe elementy konstrukcji nawierzchni, jak np. szyny, rozjazdy, nawierzchnia drogowa również były dostarczane od tego samego producenta, jak na zrealizowanych etapach I i II, żeby faktycznie taka jednorodność została zachowana? Jeśli nie, to dlaczego takie wymaganie zostało wskazane w przypadku wysokoplastycznej otuliny szyn? Wnosimy o wykreślenie zapisu punktu 5.5 w brzmieniu:

„W nawiązaniu do zrealizowanego Etapu I i II inwestycji oraz w celu zachowanie spójności i jednorodności układu torowego utrzymuje się zawarte tam rozwiązania poprzez wykonanie torowiska wbudowanego w jezdnię, którego wszystkie elementy stalowe znajdują się w wysokoelastycznej otulinie wygłuszającej drgania i hałas.”

Odpowiedź

Zgodnie z odpowiedzią na Zestaw 10, pytanie 14 (powyżej).

Pytanie 2

W punkcie 2.7 SPECYFIKACJI TECHNICZNEJ T-11.01.01 NAWIERZCHNIA TOROWISKA W JEZDNI Z PROFILAMI WIBROIZOLACYJNYMI przedstawione zostały wymagania do wysokoplastycznych profili wibroizolacyjnych. Na podstawie zawartych w specyfikacji zapisów możliwe jest zastosowanie profili tylko jednej, konkretnej firmy (systemu RCS, którego producentem jest firma Dätwyler Holding AG, a dostawcą w Polsce M&MR Trading Polska sp. z o.o.), co uniemożliwia uczciwą konkurencję w zakresie wysokoplastycznych profili wibroizolacyjnych. Czy Zamawiający zaakceptuje powszechnie stosowane profile z granulatu przeznaczone do zabudowy w torowisku tramwajowym jako otulina szyny, które posiadają ważną Aprobatację Techniczną Instytutu Badawczego Dróg i Mostów?

Odpowiedź

Zamawiający zmodyfikuje pkt. 2.7. Specyfikacji Technicznej T-11.01.01. w następującym zakresie:

Akapit drugi wykreśla się w całości (od słów: „Długość okleiny/profilu ...”).

W akapicie trzecim „Profile boczne” pierwszy myślnik otrzymuje brzmienie:
- twardość maksymalna wg. Shore A 57-67 (± 5)

Ostatni akapit pkt 2.7. wykreśla się w całości.

Pytanie 3

W punkcie 2.8 SPECYFIKACJI TECHNICZNEJ T-11.01.01 NAWIERZCHNIA TOROWISKA W JEZDNI Z PROFILAMI WIBROIZOLACYJNYMI przedstawione zostały możliwe do zastosowania akcesoria do mocowania szyn. Z opisu wynika, że dopuszczone do zastosowania zostaną tylko przytwierdzenia dostosowane do profili systemu RCS, co również uniemożliwia uczciwą konkurencję. Czy Zamawiający zaakceptuje rodzaje akcesoriów powszechnie stosowane jako przytwierdzenia montażowe szyn w torowisku tramwajowym i skutecznie spełniające swoją funkcję, np. łapki Lp3 lub łapki dielektryczne z kotwami stalowymi i pierścieniami sprężystymi?

Odpowiedź

Pkt. 2.8. SST T-11.01.01

Zamawiający zmodyfikuje pkt. 2.8. Specyfikacji Technicznej T-11.01.01 poprzez wykreślenie w całości i zastąpienie tekstem następującym:

Pkt. 2.8. Akcesoria do mocowania szyn

„Torowisko wbudowane w jezdni

Zakłada się, że łapki, podkładki, wkręty torowe, dyble śrubowe służące do mocowania stopek szyn do podbudowy betonowej zostaną dostarczone przez producenta profili wibroizolacyjnych. Dostarczone akcesoria muszą być kompatybilne z zastosowanymi profilami bocznymi i profilami obejmującymi stopkę szyny i umożliwiać wykonanie przytwierdzenia montażowego zapewniającego trwałość geometrii toru podczas zabudowywania kolejnych warstw nawierzchni torowej i drogowej.”

Pytanie 4

W punkcie 2.10 SPECYFIKACJI TECHNICZNEJ T-11.01.01 NAWIERZCHNIA TOROWISKA W JEZDNI Z PROFILAMI WIBROIZOLACYJNYMI opisany został sposób uszczelnienia styku szyn z nawierzchnią asfaltową. Opisana taśma również wskazuje na możliwość zastosowania tylko jednego materiału wchodzącego w skład systemu RCS, co uniemożliwia uczciwą konkurencję. Czy Zamawiający zaakceptuje inne rozwiązania uszczelnienia między nawierzchnią asfaltową a szynami dedykowanego do danego typu profili, np. użycia bitumicznych w przypadku zastosowania profili z granulatu gumowego?

Odpowiedź

Zamawiający zmodyfikuje pkt 2.10. Specyfikacji Technicznej T-11.01.01 poprzez wykreślenie w całości i zastępuje się go tekstem następującym:

"Do uszczelniania styku nawierzchni torowej z warstwą ścieralną nawierzchni bitumicznej przewidziano taśmę dylatacyjną na bazie lepiszczy bitumicznych modyfikowana polimerami o przekroju prostokątnym o wymiarach 35x15 mm zabezpieczająca połączenie po jego wulkanizacji przed przenikaniem wody i wilgoci. Taśma powinna posiadać warstwę klejącą zabezpieczoną papierem przekładkowym, umożliwiającą jej przyklejenie do zimnej powierzchni uprzednio oczyszczonej i zagruntowanej systemowym primerem.

Dla systemów otulin szyny, w których zastosowanie taśmy bitumicznej jest niemożliwe, wyjątkowo dopuszcza się zastosowanie uszczelnienia pomiędzy szyną tramwajową i nawierzchnią bitumiczną w postaci mas zalewowych dedykowanych specjalnie do wypełniania takich typów połączeń.

Materiały do uszczelnień nawierzchni powinny posiadać właściwości użytkowe i techniczne zgodne z PN EN 14188 oraz posiadać aprobatę techniczną. Produkt do wypełnienia spoin powinien posiadać również kartę techniczną określającą podstawowe parametry fizykochemiczne, zakres stosowania, sposób przechowywania oraz aplikacji."

Zestaw 12

Pytanie 1

1. Opis techniczny projektu wykonawczego kanalizacji sanitarnej i deszczowej na stronie nr 3 i 4 podaje średnice, rodzaje materiałów, z których mają być wykonane sieci / K.D. rury PVC i betonowe; K.S. rury PVC, kamionka glazurowana, polimerbeton o przekroju kołowym/ oraz ich długości. Tabela elementów Rozliczeniowych w poz. 120 – 138 ujmuje tylko rurociągi z rur kamionkowych i PVC. Rysunki rozwinięć kanalizacji nie podają rodzaju materiału z jakiego mają być wykonane rury. Prosimy o wyjaśnienie rozbieżności.

Odpowiedź

Zamawiający zmodyfikuje opisy pozycji TER nr 120 - 138.

Pytanie 2

2. Prosimy o uzupełnienie dokumentacji o zestawienie studni kanalizacyjnych z podaniem ich średnic, głębokości, oraz ilości króćców wlotowych i wylotowych do danej studni /średnicami i rodzajem rury/.

Odpowiedź

Dane podane w dokumentacji technicznej są wystarczające. Zamawiający nie przewiduje uzupełnień w tym zakresie.

Pytanie 3

3. Dokumentacja j.w. /K.S. i K.D. zewnętrzna/ mimo wyszczególnienia w opisie technicznym w „Części graficznej” nie zawiera rysunków Nr 4.2; 5.1; 5.2; 6.2; 6.3. Prosimy o wyjaśnienie.

Odpowiedź

Zamawiający zmodyfikuje siwz poprzez załączenie rysunków: Projekt Wykonawczy Tom 4.1 Kanalizacja deszczowa i przebudowa kanalizacji ściekowej - Rys. nr 4.2; 5.1; 5.2; 6.2; 6.3

Pytanie 4

4. Dotyczy przebudowy sieci telekomunikacyjnej Orange. Brakuje rysunków nr 3, 4 oraz 5.

Odpowiedź

Zamawiający zmodyfikuje siwz poprzez załączenie rysunków: Projekt Wykonawczy Tom 4.3/2 Przebudowa sieci telekomunikacyjnej Orange Polska S.A oraz sieci RWŁ Szczecin – rysunki nr 3, 4, 5.

Zestaw 13

Pytanie 1

1. Dotyczy:

- **Projektu Aktu Umowy - § 1 ust. 3 pkt. pkt.9**, o treści:
 - 9) wykonanie usług przewozowych autobusową komunikacją zastępczą na trasach wynikających z projektu tymczasowej organizacji ruchu opracowanego i zatwierdzonego przez Wykonawcę.
- **w powiązaniu z zapisami:**
- **SIWZ, rozdział X – Sposób obliczenia ceny oferty, punkt 11, litera l)** o treści:
*„Ponadto w cenie ofertowej należy uwzględnić:
l) Koszty pracy przewozowej oraz wozokilometrów, wynikających ze zmiany tras komunikacji miejskiej w trakcie realizacji inwestycji. Wykonawca powinien ustalić cenę oparciu o wytyczne stanowiące załącznik nr 8 do siwz”*
- **SIWZ, rozdział XV – Opis przedmiotu zamówienia, ustęp 5. Warunki wykonawstwa, punkt 11** o treści:
*„11) Wykonawca skalkuluje koszty zapewnienia autobusowej komunikacji zastępczej na obszarze wynikającym z zatwierdzonego projektu tymczasowej organizacji ruchu, koniecznej do wprowadzenia w wypadku przerw w komunikacji tramwajowej kursującej wzdłuż ul. Arkońskiej do pętli tramwajowej „Las Arkoński” oraz komunikacji autobusowej kursującej wzdłuż ul. Arkońskiej do al. Wojska Polskiego oraz komunikacji tramwajowej i autobusowej kursującej wzdłuż al. Wojska Polskiego. Wykonawca pokryje koszty związane z wydłużeniem trasy kursowania istniejących linii komunikacji miejskiej w przypadku konieczności.
Wytyczne kalkulacji kosztów komunikacji zastępczej stanowią Załącznik 8 do SIWZ.”*

• **TER, poz. 1** o treści:

Pozycja TER	Pozycje przedmiaru	Numer specyfikacji technicznej	Wyszczególnienie elementów rozliczeniowych	Jednostka przedmiarowa	
				Nazwa	Ilość
1	2	3	4	5	6
			CZĘŚĆ A - OGÓLNA	X	X
		DM-00.00.00	WYMAGANIA OGÓLNE	X	X
1	1		Czasowa organizacja ruchu, w tym utrzymanie zastępczej komunikacji tramwajowej i autobusowej (Wartość za utrzymanie czasowej organizacji ruchu nie może przekroczyć 3% Kwoty Kontraktowej).	mies.	18,00

W przypadku jeżeli Zamawiający utrzyma w treści umowy i SIWZ zapisy o konieczności poniesienia przez Wykonawcę robót kosztu utrzymania zastępczej komunikacji tramwajowej i autobusowej prosimy o wyjaśnienie:

Jak ma postąpić Wykonawca wypełniając przywołaną pozycję TER, kiedy koszty prac jakie w niej należy wycenić przekroczą 3% wartości Kwoty Kontraktowej?

Fakt, że koszty te przekroczą 3% jest wysoce prawdopodobny, ponieważ sam tylko koszt utrzymania komunikacji zastępczej oparty na analizie danych z *Wytycznych kalkulacji kosztów komunikacji zastępczej stanowiących Załącznik 8 do SIWZ* oraz *Projektu Tymczasowej Organizacji Ruchu* przekroczyć może graniczne 3%, a przecież w pozycji tej należy ująć jeszcze koszty wykonania, montażu, demontażu i utrzymanie czasowej organizacji ruchu na placu budowy.

Zdaniem Wykonawcy połączenie w jedną pozycję kosztu czasowej organizacji ruchu i kosztu utrzymanie zastępczej komunikacji tramwajowej i autobusowej nie jest właściwe.

Nie jest też właściwe wyznaczenie limitu 3% w sytuacji, kiedy koszty te realnie ten próg przekroczą.

Odpowiedź

Zamawiający zmodyfikuje poz. 1 Tabeli Elementów Rozliczeniowych w sposób następujący:

Pozycja TER	Pozycje przedmiaru	Numer specyfikacji technicznej	Wyszczególnienie elementów rozliczeniowych	Jednostka przedmiarowa		Cena	Wartość
				Nazwa	Ilość	jednostkowa	[PLN]
1	2	3	4	5	6	7	8
			CZĘŚĆ A - OGÓLNA	X	X	X	X
		DM-00.00.00	WYMAGANIA OGÓLNE	X	X	X	X
1a	1		Objazdy, przejazdy i czasowa organizacja ruchu (Wartość za utrzymanie czasowej organizacji ruchu nie może przekroczyć 2% Kwoty Kontraktowej).	mies.	18,00		
1b	1		Koszty zastępczej komunikacji tramwajowej i autobusowej (wartość za utrzymanie zastępczej komunikacji autobusowej i tramwajowej nie może	mies.	18,00		

		przekroczyć 2% Kwoty Kontraktowej)				
--	--	------------------------------------	--	--	--	--

Pytanie 2

1. Dotyczy Projektu Aktu Umowy - § 1 ust. 3 pkt. pkt.9

Prosimy Zamawiającego o usunięcie z treści aktu Umowy oraz dalszych postanowień składających się na postanowienia umowne obowiązku w zakresie konieczności zapewnienia komunikacji zastępczej. Wykonawca wskazuje, iż investorem przedmiotowego Zadania jest Gmina Miasto Szczecin w związku z tym to ona winna wziąć na siebie ciężar i skutki zapewnienia odpowiedniej komunikacji zastępczej na czas realizacji inwestycji. Dodatkowo wskazujemy, iż w zakres obowiązków Wykonawcy winny wchodzić, zgodnie z istotą umowy o roboty budowlane tylko obowiązki ściśle związane z wykonaniem prac budowlanych. Do takich obowiązków nie można zaliczyć obowiązku zapewnienia i organizacji komunikacji zastępczej.

Odpowiedź

Zamawiający pozostawia zapisy SIWZ w powyższym zakresie bez zmian. Zapewnienie komunikacji zastępczej jest ściśle związane z wykonywanymi robotami i organizacją pracy na budowie. Komunikacja zastępcza musi być ściśle skorelowana z prowadzonymi robotami. Wykonawca planując roboty sam określi na jaki czas nastąpi wyłączenie robót i zapewnienie komunikacji zastępczej.

Pytanie 3

2. Dotyczy Projektu Aktu Umowy - § 1 ust. 5

Prosimy Zamawiającego o usunięcie powołanej jednostki redakcyjnej jako nie mającej jakiegokolwiek uzasadnienia w stosunku do wykonawcy i wykraczającej poza formułę obowiązków do których zachowania zobowiązanych jest wykonawca w ramach umowy o roboty budowlane. Zamawiający nie może przelewać na Wykonawcę wprost obowiązków które ewentualnie instytucja finansująca nakłada na niego w ramach finansowania niniejszego zadania. Księgi rachunkowe i zapisy prowadzone przez Wykonawcę w związku z realizacją zadania stanowią bowiem tajemnicę handlową przedsiębiorstwa.

Odpowiedź

Zamawiający pozostawia zapisy SIWZ w powyższym zakresie bez zmian. Kontrakt może być finansowany z Europejskiego Banku Inwestycyjnego, wobec powyższego Wykonawca będzie musiał spełnić obowiązek, o którym mowa w tym zapisie.

Pytanie 4

3. Dotyczy Projektu Aktu Umowy - § 1 ust. 3 pkt. pkt.9

Prosimy Zamawiającego o potwierdzenie że treść oświadczenia odnosi się do danych i dokumentów przedstawionych w ramach zadania przez Zamawiającego.

Odpowiedź

W 1 ust.3 pkt 9 Aktu Umowy brak jest postanowień dotyczących oświadczeń. Wskazany w §1 ust.3 pkt 9 Aktu Umowy zakres dotyczy obowiązku Wykonawcy zapewnienia usług niezbędnych do zachowania komunikacji wynikającej z wyłączenia przebudowywanego odcinka drogi.

Pytanie 5

4. Dotyczy Gwarancji jakości § 2 ust. 1 lit. a

Prosimy Zamawiającego o zmianę powyższej jednostki poprzez usunięcie zapisu w zakresie usunięcia wady poprzez wykonanie określonego zakresu robót na nowo. Powyższy zapis ma charakter nieostry i skutkuje wątpliwością w zakresie faktycznych obowiązków Wykonawcy w zakresie odpowiedzialności gwarancyjnej (dowolność zamawiającego w określeniu zakresu prac naprawczych w oderwaniu od zakresu wady).

Odpowiedź

Zamawiający pozostawia zapisy SIWZ w powyższym zakresie bez zmian.

Pytanie 6

5. Dotyczy Warunków Szczególnych Kontraktu subklauzula 1.1.4.3

Prosimy Zamawiającego o przywrócenie pierwotnej treści przedmiotowej subklauzuli w której Wykonawcy przysługuje Koszt stosownie do poniesionych nakładów wraz z rozsądnym zyskiem. Tylko takie bowiem brzmienie gwarantuje równowagę pomiędzy stronami i sprawiedliwe ujęcie ich praw i obowiązków.

Odpowiedź

Zgodnie z definicją określoną w Kontrakcie Koszt oznacza całość wydatków, we właściwy sposób poniesionych (lub do poniesienia) przez Wykonawcę na Placu Budowy lub poza nim, wraz z narzutem i podobnymi obciążeniami, **ale bez zysku**, za całość lub część Robót (w zależności od przypadku). Wobec powyższego, brak jest w definicji „rozsądnego zysku”.

Pytanie 7

6. Dotyczy Warunków Szczególnych Kontraktu subklauzula 1.13

Prosimy Zamawiającego o ścisłe określenie jakie pozwolenia, opinie uzgodnienia itp., do uzyskania w ramach realizacji zadania obciążają Wykonawcę. Wykonawca musi mieć pełną widzę o zakresie jego obowiązków nałożonych na niego w ramach umowy.

Odpowiedź

Zgodnie z treścią Subklauzuli 1.13 Wykonawca będzie musiał uzyskać wszystkie niezbędne pozwolenia, opinie i uzgodnienia wymagane obowiązującym prawem. Wykonawca jako profesjonalista obowiązany jest znać prawo w zakresie prowadzonej przez niego działalności i zakresu robót, których się podejmuje.

Pytanie 8

7. Dotyczy Warunków Szczególnych Kontraktu subklauzula 3.1

Prosimy o określenie wprost terminu w jakim inżynier będzie przedstawiał decyzje w przedmiocie określonym w ostatnim akapicie powołanej jednostki redakcyjnej.

Odpowiedź

Inżynier będzie podejmował decyzje niezwłocznie, po zaopiniowaniu wniosku przez odpowiedniego inspektora nadzoru.

Pytanie 9

8. Dotyczy Warunków Szczególnych Kontraktu subklauzula 4.1.

Prosimy o usunięcie przedmiotowej jednostki – akapit drugi w zakresie wyłączenia możliwości dochodzenia roszczeń w sytuacji gdy przy zachowaniu należytej staranności oraz w sytuacji gdy pomimo zwrócenia uwagi nie uzyskał stosownego wyjaśnienia lub zmiany można było stwierdzić błąd, pominięcie lub wadę w Dokumentacji projektowej. Tak sformułowane postanowienie pozostaje niespójne z prawem zamówień publicznych. Zgodnie z ugruntowaną i poparta praktyką orzeczniczą dokumentacja projektowa służy Wykonawcy wyłącznie do wyceny na potrzeby złożenia oferty – Wykonawca nie jest zobowiązany do weryfikacji tej dokumentacji pod względem jej prawidłowości – stąd też ww. postanowienie nie może zostać utrzymane.

Odpowiedź

Zamawiający pozostawia zapisy SIWZ w powyższym zakresie bez zmian. Kwestionowane zapisy zawarte w akapicie drugim Subklauzuli 4.1 nie mają na celu nakładania na wykonawcę obowiązku weryfikacji dokumentacji pod kątem poszukiwania w niej błędów. Wykonawca zobowiązany jest zapoznać się szczegółowo z Dokumentacją Projektową oraz Specyfikacją Techniczną Wykonania i Odbioru Robót Budowlany w celu przygotowania rzetelnej oferty. Jeżeli w tym zakresie napotka na błędy lub poweźmie wątpliwości co do przedmiotu zamówienia zobowiązany jest zwrócić na nie uwagę Zamawiającemu w trybie art.38 ust.1 ustawy z dnia 29 stycznia 2004r. Prawo zamówień publicznych, jak również na późniejszym etapie realizacji Kontraktu (651 k.c.). Jednocześnie Zamawiający uwzględnia, że Wykonawca nie musi dysponować specjalistyczną wiedzą z zakresu projektowania.

Pytanie 10

9. Dotyczy Warunków Szczególnych Kontraktu subklauzula 4.2

Prosimy Zamawiającego o wyjaśnienie czy w przypadku zamiaru realizacji zadania przez Konsorcjum Wykonawca może przedstawić Zamawiającemu dwa oddzielne Zabezpieczenia stosownie do wartości robót realizowanych przez poszczególnych konsorcjantów, których łączna wartość (Gwarancji bankowych lub ubezpieczeniowych) wypełni Warunki Zamawiającego.

Prosimy Zamawiającego o wskazanie czy dopuszcza Zabezpieczenie w formie gwarancji bankowej lub ubezpieczeniowej wniesione wyłącznie przez jednego z Konsorcjantów czy też jako zobowiązani w treści gwarancji muszą być wymienieni wszyscy konsorcjanci .

Odpowiedź

Zamawiający dopuszcza możliwość wniesienia Zabezpieczenia w jednej lub kilku formach zgodnych z art. 148 ust. 1 ustawy Prawo zamówień publicznych których łącznie suma nie będzie mniejsza niż 10% Zaakceptowanej Kwoty Kontraktowej wynikającej z Oferty i określonej w Akcie Umowy, przy czym każda forma musi zabezpieczać cały zakres Kontraktu , a odpowiedzialność Wykonawcy ma być solidarna zgodnie z art. 141 ustawy Prawo zamówień publicznych.

Pytanie 11

10. Dotyczy Warunków Szczególnych Kontraktu subklauzula 4.3

Prosimy Zamawiającego o wyjaśnienie treści ww. jednostki, co jest w pełni dopuszczalne w realiach realizacji analogicznych zadań czy Przedstawiciel Wykonawcy może być w przypadku jego czasowej nieobecności cedować swoje uprawnienia na Kierownika Budowy.

Odpowiedź

Zamawiający pozostawia zapisy SIWZ w powyższym zakresie bez zmian. Odpowiedź na powyższe pytanie znajduje się w treści Subklauzuli 4.3, która stanowi „Jeśli Przedstawiciel

Wykonawcy ma być czasowo nieobecny na Placu Budowy podczas realizacji Robót, to, pod warunkiem uprzedniej zgody Inżyniera, będzie wyznaczona stosowna osoba zastępująca, a Inżynier będzie odpowiednio o tym powiadomiony. Osoba zastępująca powinna posiadać kwalifikacje i doświadczenie nie mniejsze niż wymagane postanowieniami SIWZ. Przedstawiciel Wykonawcy będzie w imieniu Wykonawcy otrzymywał polecenia według Subklauzuli 3.3 [Polecenia Inżyniera] oraz będzie kierował komunikaty w imieniu Wykonawcy.”

Pytanie 12

11. Dotyczy Warunków Szczególnych Kontraktu subklauzula 4.4 pkt. I lit. a.

Prosimy Zamawiającego o usunięcie ograniczenia w zakresie obowiązku osobistego wykonania przez Wykonawcę prac wskazanych przez Zamawiającego w ww. jednostce redakcyjnej. Powyższy zapis z uwagi na charakter i rozmiar zadania nie ma żadnego uzasadnienia a faktycznie skutkuje ograniczeniem zasady konkurencyjności poprzez nieuzasadnione ograniczenie kręgu podmiotów które pomimo doświadczenia w realizacji analogicznych zadań nie będą mogli go wykonać z uwagi na uniemożliwia korzystania w odpowiednim zakresie z pomocy podwykonawców.

Odpowiedź

Zamawiający pozostawia zapisy SIWZ w powyższym zakresie bez zmian.

Pytanie 13

12. Dotyczy Warunków Szczególnych Kontraktu subklauzula 4.4 pkt. II lit. b.

Prosimy Zamawiającego o zmianę treści powyższej jednostki redakcyjnej poprzez skrócenie czasu na akceptację podwykonawców do 7 dni.

Odpowiedź

Zamawiający pozostawia zapisy SIWZ w powyższym zakresie bez zmian.

Pytanie 14

13. Dotyczy Warunków Szczególnych Kontraktu subklauzula 4.4 pkt. II lit. b. ppkt 3 tiret 6.

Prosimy o usunięciu zakazu możliwości żądania potwierdzenia płatności przez Wykonawcę od podwykonawcy. Powyższy zapis stoi w ewidentnej sprzeczności z Kodeksem Cywilnym . Podstawowym uprawnieniem Dłużnika a w takiej roli pozostaje wykonawca po wykonaniu i odbiorze robót oraz wystawieniu przez Podwykonawcę faktury jest prawo do żądania pokwitowania – czyli dokumentu stwierdzającego wykonanie zobowiązania z umowy wzajemnej.

Odpowiedź

Należy zauważyć, że nie zachodzi sytuacja określona w pytaniu. Zamawiający zgodnie z Subklauzulą 4.4 pkt II lit. c może wnieść zastrzeżenia lub sprzeciw do projektu umowy o podwykonawstwo w przypadku, gdy projekt umowy nie będzie zawierał postanowień zobowiązujących do potwierdzania płatności wynagrodzenia na żądanie Wykonawcy lub Zamawiającego.

Pytanie 15

14. Dotyczy Warunków Szczególnych Kontraktu subklauzula 4.6.

Prosimy Zamawiającego o potwierdzenie, że Wykonawca nie będzie ponowił jakichkolwiek negatywnych konsekwencji w sytuacji nie możliwości prowadzenia prac na skutek nie zakończenia robót przez podmiot dokonujący przesunięcia punktu gastronomicznego - Oberża Chłopska jak również tym również w sytuacji gdy rozpoczęcie i zakończenie prac jest następstwem braku woli podmiotu trzeciego w odpowiednim uzgodnieniu warunków korzystania z Terenu Budowy.

Odpowiedź

Zgodnie z Subklauzulą 20.1. jeżeli Wykonawca uważa się za uprawnionego do jakiegokolwiek przedłużenia Czasu na Ukończenie, zmiany Wymaganej Minimalnej Ilości Wykonania i/lub jakiegokolwiek dodatkowej płatności, według jakiegokolwiek Klauzuli niniejszych Warunków lub z innego tytułu w związku z Kontraktem, to Wykonawca da Inżynierowi powiadomienie, opisujące wydarzenie lub okoliczność, powodującą roszczenie. Powiadomienie będzie dane najwcześniej jak to możliwe, ale nie później niż 28 dni po tym, kiedy Wykonawca dowiedział się, lub powinien był dowiedzieć się, o tym wydarzeniu lub okoliczności.

Pytanie 16

15. Dotyczy Warunków Szczególnych Kontraktu subklauzula 4.11

Prosimy Zamawiającego o wyjaśnienie treści ww. jednostki redakcyjnej i potwierdzenie że zapis powyższy z uwagi na szacunkowy charakter wynagrodzenia określony w Akcie Umowy nie stanowi ograniczenia odpowiedzialności Zamawiającego do wartości Zaakceptowanej Kwoty Kontraktowej w sytuacji gdy ostateczne rozliczenie ilości robót w oparciu o ceny jednostkowe określone w Tabeli Elementów Rozliczeniowych będzie prowadziło do przekroczenia wartości ww. Zaakceptowanej Kwoty Kontraktowej powielonej z Oferty Wykonawcy.

Odpowiedź

Zaakceptowana Kwota Kontraktowa będzie modyfikowana zgodnie z Kontraktem.

Pytanie 17

16. Dotyczy Warunków Szczególnych Kontraktu subklauzula 4.21

Prosimy Zamawiającego o zmianę okresowości składanych raportów i wprowadzenia w miejsce raportów dziennych raportów tygodniowych. Określona przez Zamawiającego częstotliwość dzienna składania raportów skutkuje nieuzasadnionym rozbudowaniem obowiązków formalnych, których skutki będą obciążać również Zamawiającego.

Odpowiedź

Zamawiający pozostawia zapisy SIWZ w powyższym zakresie bez zmian.

Pytanie 18

17. Dotyczy Warunków Szczególnych Kontraktu subklauzula 4.25

Prosimy Zamawiającego o potwierdzenie, że odpowiedzialność za uszkodzenie odnosi się tylko do tych uszkodzeń za które Wykonawca ponosi winę (m.in. brak przekopów kontrolnych), w pozostałym zakresie obowiązek i koszt naprawy winien, zgodnie z ogólnym ciężarem rozkładu obowiązków obciążać odpowiednich właścicieli sieci (np. w sytuacji błędnej inwentaryzacji przebieg sieci).

Odpowiedź

Zgodnie z Subklauzulą 4.25 Wykonawca będzie odpowiedzialny za wszelkie uszkodzenia dróg, rowów odwadniających, wodociągów i gazociągów, słupów i linii energetycznych, kabli, punktów osnowy geodezyjnej i instalacji jakiegokolwiek rodzaju, spowodowane przez niego lub jego Podwykonawców podczas wykonywania Robót. Wykonawca niezwłocznie naprawi wszelkie powstałe uszkodzenia na własny Koszt, a także, jeśli to konieczne, przeprowadzi inne prace nakazane przez Inżyniera.

Pytanie 19

18. Dotyczy Warunków Szczególnych Kontraktu subklauzula 8.2.

Prosimy Zamawiającego w ślad za standardem realizacji analogicznych zadań o wyłączenie z czasu na ukończenie okresu zimowego w którym z oczywistych względów prowadzenie prac jest wyłączone.

Odpowiedź

Zgodnie z odpowiedzią z Zestawu 2 Pytanie 4.

Pytanie 20

19. Dotyczy Warunków Szczególnych Kontraktu subklauzula 8.7.

Prosimy Zamawiającego o:

- odpowiednią zmianę wyżej wskazanej jednostki redakcyjnej (lit. a, b, c, d, h, j, k, n, o,) poprzez przyjęcie jako podstawy do naliczenia kary umownej tak po stronie Zamawiającego okoliczności, za którą Wykonawca ponosi winę, tj. „zwłoki” w miejsce „opóźnienia” Dotychczasowe sformułowanie skutkuje bowiem obciążeniem Wykonawcę lub Zamawiającego karami umownymi w sytuacji w której nieterminowe zobowiązania umownego jest skutkiem okoliczności za które nie ponosi on winy ewentualnie w przypadku braku zmiany przedmiotowej jednostki redakcyjnej prosimy o:
 - wyjaśnienie znaczenia ww. jednostki redakcyjnej i potwierdzenie, że wykonawca nie będzie ponosił odpowiedzialności w formie kar umownych za opóźnienia, które powstały z przyczyn całkowicie od niego niezależnych

Odpowiedź

Zamawiający pozostawia zapisy SIWZ w powyższym zakresie bez zmian. Powyższy zapis zgodny jest z prawem i mieści się w granicach swobody kontraktowej (art. 353¹k.c., art. 473 § 1 k.c.).

Pytanie 21

20. Dotyczy Warunków Szczególnych Kontraktu subklauzula 8.2 oraz 10.5

Prosimy o wyjaśnienie rozbieżności w akcie umowy i potwierdzenie na jaki dzień Wykonawcę ma obowiązek złożyć dokumentację projektową, Zgodnie z istotą planowanych robót i powszechna praktyka dokumentacja projektowa winna być dostarczona na dzień odbioru końcowego a nie na dzień zgłoszenia do odbioru.

Odpowiedź:

Zamawiający pozostawia zapisy SIWZ w powyższym zakresie bez zmian. Pytanie dotyczy dokumentacji powykonawczej. Zgodnie z Subklauzulą 8.2. Wykonawca ukończy całość Robót i każdy Odcinek (jeśli jest) w ciągu Czasu na Ukończenie dla Robót lub Odcinka (w zależności od przypadku), **włączając w to sporządzenie i dostarczenie do Inżyniera Dokumentacji Powykonawczej** zgodnie z wymaganiami Subklauzuli 4.1 [Ogólne zobowiązania Wykonawcy]. Natomiast zgodnie z Subklauzulą 10.5. pkt III **przed przystąpieniem do odbioru końcowego**, Wykonawca zobowiązany jest dostarczyć Dokumentację Powykonawczą **zweryfikowaną przez**

Inżyniera oraz inne dokumenty wymagane Kontraktem. Nieprzedłożenie powyższych dokumentów wstrzymuje dokonanie odbioru do czasu ich przedłożenia.

Pytanie 22

21. Dotyczy Warunków Szczególnych Kontraktu subklauzula 14.3

Prosimy Zamawiającego o potwierdzenie, że będzie dla niego wystarczające przedkładanie jako warunek wykazania spłaty podwykonawców odpowiednich oświadczeń o zapłacie wymagalnych roszczeń Podwykonawcy - przy płatnościach częściowych oraz na potrzeby płatności końcowej oświadczeń o pełnym uregulowaniu należności przez Wykonawcę względem podwykonawcy.

Odpowiedź

Zamawiający pozostawia zapisy SIWZ w powyższym zakresie bez zmian. Zamawiający wymaga, zgodnie z Subklauzulą 14.3 lit. j przedstawienia dowodów zapłaty należnego wynagrodzenia Podwykonawcom i Dalszym Podwykonawcom za Roboty objęte Rozliczeniem.

Zestaw 14

Pytanie 1

1) SIWZ, rozdz. XV, pkt. 5 ppkt. 3) oraz Subklauzula 8.3 [Harmonogram] WSK

W ww. rozdziale XV SIWZ podano, że Wykonawca jest zobowiązany dostarczyć „Harmonogram rzeczowo-finansowy” w ciągu 30 dni od Daty Rozpoczęcia, podczas gdy w Subklauzuli 8.3 podano „projekt harmonogramu” dostarczany w ciągu 28 dni od Daty Rozpoczęcia. Prosimy o wyjaśnienie, czy w obu wypadkach chodzi o ten sam dokument (co wynika z dalszej treści Subklauzuli 8.3), czy są to różne dokumenty. Jeśli są to różne dokumenty, to powstaje nieścisłość polegająca na tym, że przedstawiany „projekt harmonogramu” wg 8.3 ma 14-dniowy termin zatwierdzenia, wobec czego przedstawianie w tym okresie „harmonogramu” jest bezcelowe i powinno nastąpić ewentualnie po zatwierdzeniu lub wniesieniu uwag (lub uzgodnieniu treści) przez Strony do „projektu harmonogramu”.

Odpowiedź

Odpowiedź jak w Zestawie 2 Pytanie 3.

Pytanie 2

2) SIWZ, rozdz. XV, pkt. 5, ppkt. 27 i 29

Prosimy o uszczegółowienie warunków wprowadzenia podmiotów, o których mowa we wskazanych punktach. Czy podmioty te będą wykonywały prace budowlane w oparciu o te same decyzje administracyjne, które wskazano w pkt. 3 (Podstawa prawno-techniczna wykonywanego zadania)?

W przypadku, gdy podmioty te będą działać na podstawie tych samych decyzji administracyjnych, Prawo Budowlane jak i warunki Kontraktu jednoznacznie definiują prawa i obowiązki kierownika budowy w zakresie odpowiedzialności prawnej (w tym karnej) oraz kontraktowej (m.in. w zakresie terminowej realizacji Umowy). Kto poniesie odpowiedzialność prawną lub kontraktową z tytułu działań tych podmiotów w sytuacji, gdy ich działania doprowadzą do sporu lub uchybień prawnych (np. karnych) tamtych podmiotów lub zobowiązań kontraktowych Wykonawcy?

W jaki sposób Wykonawca ma określić informacje dotyczące działań tych podmiotów m.in. w harmonogramie robót i mieć pewność, że ich działalność, w szczególności w przypadku naruszenia Prawa polskiego, nie wpłynie na zobowiązania kontraktowe Wykonawcy?

Odpowiedź

Roboty wyszczególnione w rozdz. XV, pkt. 5, ppkt. 27 i 29 będą realizowane na podstawie odrębnych decyzji administracyjnych.

Roboty na działce nr 3, na której części znajduje się obiekt gastronomiczny (opisane w ppkt. 27), obejmują tylko realizację przez Wykonawcę robót związanych z wykonaniem docelowych przyłączy: energetycznego, gazowego i wod-kan. dla tego obiektu. Przyłącza te powinny zostać wykonane przed operacją przesunięcia obiektu gastronomicznego na nową lokalizację, dlatego też Wykonawca został zobowiązany do uzgodnienia i koordynacji swoich robót z wykonawcą zmiany lokalizacji obiektu oraz do zapewnienia dojazdu do terenu budowy temu wykonawcy.

Roboty opisane w ppkt. 29 będą prowadzone przez wykonawcę wyłonionego w toku innego postępowania przetargowego. Roboty wykonywane będą w pasie drogowym ul. Międzyparkowej oraz częściowo w pasie drogowym al. Wojska Polskiego (od strony centrum miasta), lecz poza jezdniami i chodnikami tej ulicy. Wykonawca ma jedynie obowiązek skoordynowania robót objętych Kontraktem z wykonawcą, który będzie realizował modernizację układu zasilania tramwajowej sieci trakcyjnej. Obecnie trwa procedura udzielenia zamówienia na wykonanie dokumentacji projektowej na roboty opisane w ppkt 29.

Wykonawca nie określa działań ww. podmiotów w swoim harmonogramie robót.

Pytanie 3

3) SIWZ, część 3, Warunki Szczególne Kontraktu

Prosimy o udostępnienie scalonych Warunków Kontraktu w formie podanej w SIWZ (tj. z zaznaczeniem kolorem miejsc zmienionych w oryginalnym tekście. Udostępniony na stronie www tekst jest czarno-białą kopią uniemożliwiającą porównanie zmian. Dodatkowo Zamawiający informuje, że są to warunki kontraktowe wydane przez Cosmopoli, a zamieszcza w tekście kopię okładki wydawnictwa SIDIR. Oba wydawnictwa nie są tożsame.

Odpowiedź

Zamawiający zmodyfikuje Warunki Ogólne Kontraktu

Str. 1 akapit trzeci otrzyma brzmienie:

„niniejsze Warunki Kontraktowe stanowią ujednolicony tekst dla potrzeb realizacji Projektu pn. „Przebudowa ulic Niemierzyńskiej, Arkońskiej, Spacerowej do al. Wojska Polskiego, etap

III – Przebudowa ul. Arkońskiej (od pętli tramwajowej „Las Arkoński” do al. Wojska Polskiego)”. Treść przekreślona w Warunkach Ogólnych Kontraktu nie ma zastosowania.

O tym, że mamy do czynienia z wydawnictwem Cosmopoli świadczy logo umieszczone w lewym dolnym rogu zamieszczonej okładki.

Pytanie 4

- 4) Subklauzula 1.1.4.1 [Zaakceptowana Kwota Kontraktowa], 12.3 [Wycena] i 14.1 [Cena Kontraktowa]

Prosimy o jednoznaczne określenie, czy niniejszy kontrakt jest kontraktem obmiarowym rozliczanym do wielkości rzeczywistych, pomierzonych w trakcie realizacji Robót a tym samym ilości robót wg TER są danymi szacunkowymi (tak, jak podano w Subklauzuli 14.1 lit. c.), czy obmiary służą tylko do kontroli postępu Robót i ich rozliczania w trakcie realizacji a sama Zaakceptowana Kwota Kontraktowa jest kwotą zryczałtowaną.

Odpowiedź

Zgodnie z § 5 ust. 3 Aktu Umowy rozbieżność Zaakceptowanej Kwoty Kontraktowej zawiera Tabela Elementów Rozliczeniowych, na podstawie której będą prowadzone rozliczenia. Ilości robót zawarte w TER mają charakter orientacyjny, a ostateczna ich ilość będzie określona powykonawczo i rozliczona zgodnie z cenami jednostkowymi podanymi w TER, stanowiąc ostatecznie Cenę Kontraktową.

Pytanie 5

- 5) SIWZ, Rozdział XIV, Klauzula 19 [Siła Wyższa]

Prosimy o wyjaśnienie, czy w związku z koniecznością przeprowadzenia rozpoznania saperskiego przez Wykonawcę, ewentualne wykrycie i konieczność usunięcia materiałów niebezpiecznych takich jak niewypały i niewybuchy, składowiska amunicji itp. będzie okolicznością rozumianą jako wystąpienie Siły Wyższej zgodnie z ww. Klauzulą 19?

Odpowiedź

W zakresie zamówienia jest wykonanie rozpoznania saperskiego terenu budowy, a w razie wykrycia niewybuchów lub przedmiotów niebezpiecznych ich usunięcie (zob. Subklauzulę 4.1 pkt iv Warunków Kontraktu). Powyższe nie będzie w związku z tym traktowane jako wystąpienie Siły Wyższej.

Zestaw 15

Pytanie 1.

- 1) Wnosimy o umożliwienie dokonania odbioru końcowego z nieistotnymi wadami wraz z wyznaczeniem terminu na usunięcie wad i usterek stwierdzonych w odbiorze końcowym.

Odpowiedź

Zamawiający pozostawia zapisy SIWZ w powyższym zakresie bez zmian.

Pytanie 2

- 2) Wnosimy o zmianę zapisów umownych tak aby wykonawca był zobowiązany do udokumentowania jedynie wymagalnych płatności do podwykonawców. Ponadto wnosimy o dostosowanie zapisów umownych do art. 143a ust 2 tj. tak aby zamawiający był uprawniony do zatrzymania jedynie części wynagrodzenia GW co do której nie przedstawiono dowodów zapłaty podwykonawcom.

Odpowiedź

Zamawiający pozostawia zapisy SIWZ w powyższym zakresie bez zmian. Wykonawca nie będzie uprawniony do otrzymania zapłaty za Roboty wykonane przez Podwykonawców lub Dalszych Podwykonawców zanim nie dokona za nie zapłaty i nie przedstawi odpowiednich dowodów.

Pytanie 3

- 3) Wnosimy o zmianę podstawy naliczania kar umownych z „za opóźnienie” na „za zwłokę”. Zwracamy uwagę iż w przypadku kar umownych liczonych za opóźnienie Wykonawca może być karany za przewinienie na które nie miał wpływu. W przypadku braku zgody na w/w zmianę wnosimy o zmianę podstawy na „opóźnienie zawinione przez Wykonawcę. Ponadto wnosimy o obniżenie kary umownej do wysokości 10% ZKK, co jest wartością zbliżoną do standardów rynkowych.

Odpowiedź

Zamawiający pozostawia zapisy SIWZ w powyższym zakresie bez zmian.

Pytanie 4

- 4) Wnosimy o ustalenie kar umownych płaconych przez Zamawiającego w opóźnienia przekazania terenu budowy, dokonania odbioru częściowego/końcowego oraz w przypadku odstąpienia na poziomie analogicznym do kar płaconych przez Wykonawcę.

Odpowiedź

Zamawiający pozostawia zapisy SIWZ w powyższym zakresie bez zmian.

Pytanie 5

- 5) Wnosimy o zmianę subklauzuli 15.2.g tak aby Zamawiającemu przysługiwało prawo do odstąpienia w przypadku zwłoki zamawiającego (opóźnienia zawinionego przez Wykonawcę) przekraczającej 21 dni.

Odpowiedź

Zamawiający zmodyfikuje treść Subklauzuli 15.2 lit. g) nadając jej następującą treść:

„g. opóźnienia w wykonaniu Kamienia Milowego nr 1 lub Kamienia Milowego nr 2 wskazanych w Subklauzuli 8.13 [Wymagana Minimalna Ilość Wykonania] wynoszącego co najmniej 30 dni”

Wymaganą Minimalną Ilość Wykonania stanowią Kamienie Milowe, które są szczegółowo opisane w Subklauzuli 8.13 Warunków Kontraktu.

Pytanie 6

1. Dotyczy zdolności technicznej lub zawodowej

Zgodnie z rozdziałem V ust 2 pkt 2) lit a) wraz z modyfikacją z dnia 25.05.2017 Zamawiający wymaga wykazu robót:

„(...) wykonawca przedstawi w wykazie robót budowlanych, o którym mowa w pkt 5 ppkt 2 lit. b) wszystkie realizowane w okresie ostatnich trzech lat przed upływem terminu składania ofert roboty budowlane o wartości równej lub większej niż 10.000.000 zł brutto. W wykazie należy wskazać informację, które z tych robót nie zostały wykonane lub zostały wykonane nienależycie (...)”

Wykonawca prosi o usunięcie przedmiotowego warunku i wymogu jako nie mającego żadnego uzasadnienia na potrzeby prawidłowej oceny zdolności technicznych i zawodowych potencjalnego wykonawcy w zakresie możliwości wykonania przedmiotowego zadania.

Zapytujący wskazuje ponadto, iż spełnienie powyższego warunku na rzecz Zamawiającego obciąża go ponad dopuszczalną miarę i stanowi wyraz faktycznie niczym nieuzasadnionej rozbudowy zakresu dokumentów formalnych jakie przedstawić ma potencjalny wykonawca na potrzeby prowadzonego postępowania – tym bardziej, że w późniejszych zapisach SIWZ Zamawiający przewiduje odpowiednie i adekwatne warunki w zakresie doświadczenia zawodowego wymagane od potencjalnych wykonawców pozwalające na ocenę zdolności technicznych i zawodowych (rozdział V ust. 2 lit b)).

Wskazujemy, iż przedstawienie wykazu, przez Wykonawcę ale również przez podmioty udostępniające swoje zasoby z uwagi na okres którego ma dotyczyć zestawienie oraz relatywnie niską wartość kontraktów jakie mają znaleźć się w przedmiotowym zestawieniu oraz ogólnopolski zasięg działalności potencjalnych wykonawców jest istotnie czasochłonne, co z uwagi na krótki termin przewidziany na złożenie ofert w przedmiotowym postępowaniu może skutkować wycofaniem potencjalnych wykonawców z jego realizacji i ograniczeniem przez to podstawowej zasady udzielenia Prawa zamówień publicznych.

Odpowiedź

Zamawiający w dniu 13.06.2017r. dokonał modyfikacji siwz poprzez wykreślenie powyższych zapisów.

Pytanie 7

2. Dotyczy oświadczeń Wykonawcy

W związku iż Zamawiający żąda oświadczeń zgodnie z § 5 Rozporządzenia Ministra Rozwoju z dnia 26 lipca 2016 r.w sprawie rodzajów dokumentów, jakich może żądać zamawiający od wykonawcy w postępowaniu o udzielenie zamówienia (Dz. U. z 2016 poz. 1126) Wykonawca zwraca się z prośbą o udostępnienie wzorów (zgodnie z rozdziałem V ust. 5 pkt e), f), g)) formularzy.

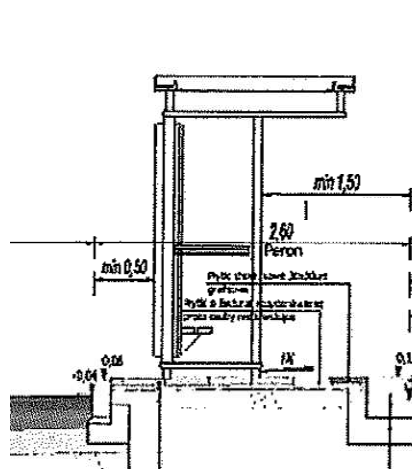
Odpowiedź

Wzory oświadczeń zostaną przekazane wykonawcy, którego oferta została najwyżej oceniona, wraz z wezwaniem, o którym mowa, w pkt 5 rozdziału V siwz.

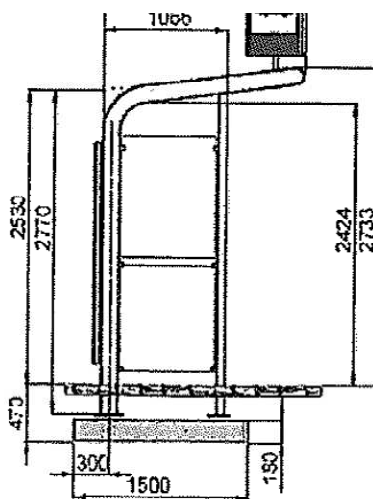
Zestaw 16

Pytanie 1

1. Dotyczy projektu wiat przystankowych W dokumentacji wykonawczej TOM 1 Branża drogowa - rysunek nr 3.2 – przedstawia odrębną wiatę niż SST.D.10.03.01. Prosimy o uściślenie zapisów dokumentacji przetargowej.



Wiat z przekroju normalnego
I. Wojska Polskiego



wiatę wg. opisu z SST

Odpowiedź

Na przekrojach normalnych wiaty przedstawiono schematycznie. Należy zastosować wiaty zgodnie z opisem zawartym w SST D.10.03.01.

Pytanie nr2

2. Dotyczy projektu wiat przystankowych W dokumentacji wykonawczej TOM 3 Zieleń i mała architektura na rysunku nr 1.4 narysowane są wiaty 8 segmentowe na pętli „Las Arkoński” prosimy sprostowanie i wyjaśnienie rozbieżności z zapisami TER POZ. 325 „Wiaty przystankowe z ławką i gablotą o wymiarach 4,5m x 1,5m – sztuk 12.

Odpowiedź

Zamawiający zmodyfikuje TER w następujący sposób:

325	795		Wiaty przystankowe z ławką i gablotą o wym. 4,5x1,5m	szt.	10
325a	795		Wiaty przystankowe z ławką i gablotą o wym. 9x1,5m	szt.	2

Pytanie nr 3

3. Prosimy o przedstawienie rysunków dla elementów małej architektury poz.TER od 286 do poz. 291 wraz z załącznikiem nr 1 do uchwały Rady Miasta IX/177 z dnia 27.06.2017r.,o której jest mowa w Dokumentacji Przetargowej

Odpowiedź

W opinii Zamawiającego opis elementów małej architektury wyszczególnionych w pozycjach od 286 do 291 TER podany w pkt. 2 Specyfikacji D.09.01.02 jest wystarczający do dokonania wyceny tych elementów. Zamawiający zamieszczając rysunki tych elementów zgodne z katalogiem jakiegoś producenta narazi się na zarzut ograniczania konkurencji.

Uchwała Rady Miasta Szczecina nr IX/177 z dnia 27.06.2011r. wraz z załącznikiem nr 1 dotycząca wprowadzenia Systemu Informacji Miejskiej znajduje się pod adresem:
<http://bip.um.szczecin.pl/files/8EACF07B266B463AA5C354816ACC521F/177.pdf>.

Pytanie nr 4

4. Proponuje się wydzielenie z pozycji TER191 „Warstwa ścieralna z mieszanki grysowo-mastyksowej (SMA) 0/8 modyfikowanej polimerem – grubości 4 cm” nawierzchni ścieżki rowerowej na betonie asfaltowym AC8S. Mieszanka AC8S powszechnie stosowaną na nawierzchniach ścieżek rowerowych (KR1).Zwraca się też uwagę na optymalizację kosztów wykonania nawierzchni ścieżki w przypadku AC8S.

Odpowiedź

Należy przyjąć rozwiązanie zgodnie z zatwierdzoną dokumentacją. Pozycję 191 pozostawia się bez zmian.

Pytanie nr 5

5. Prosimy o uzupełnienie SST D.08.02.01c „Chodniki z nawierzchni mineralnych”

Odpowiedź

Zamawiający zmodyfikuje Specyfikacje Techniczne poprzez dodanie Specyfikacji Technicznej D-08.02.01c – Chodniki z nawierzchni mineralnych.
Zamawiający usunie specyfikację D-08.02.01d – Chodniki o nawierzchni żwirowej.

Pytanie nr 6

6. Czy Zamawiający przewiduje podłączenie rozłączników kabli zasilaczy i odłączników sekcyjnych do zdalnego sterowania w Centralnej Dyspozytorni? (Obecnie zdalne sterowanie np. na odcinku Szczecińskiego Szybkiego Tramwaju jest realizowane poprzez sterownik KSO CZAT w podstacjach trakcyjnych), Jeżeli tak, to czy Zamawiający jest w posiadaniu dokumentacji technicznej zdalnego sterowania? Jeżeli zamawiający nie posiada takowej dokumentacji, to czy oferta powinna zawierać koszty ułożenia dodatkowych kabli sterowniczych wraz z kablami zasilaczy pomiędzy podstacją trakcyjną a napędami rozłączników do realizacji zdalnego sterowania w innym terminie?

Odpowiedź

Oferta nie powinna zawierać kosztów żadnych dodatkowych kabli sterowniczych.
Napędy rozłączników trakcyjnych należy zainstalować zgodnie z dokumentacją projektową bez żadnych zmian.

Pytanie nr 7

7. Udostępniona dokumentacja nie wskazuje sposobu wprowadzenia i podłączenia nowych linii kabli zasilaczy w istniejącej podstacji trakcyjnej. W jaki sposób Zamawiający przewidział wprowadzenie i podłączenie nowych linii kablowych w istniejącej podstacji trakcyjnej? Czy Zamawiający jest w posiadaniu dokumentacji technicznej podłączenia tych kabli? Jeżeli tak to prosimy o jej udostępnienie.

Odpowiedź

Projektowane kable trakcyjne należy wprowadzić do stacji prostownikowej poprzez istniejące otwory przepustowe w ścianie fundamentu, które zostaną opróżnione po demontażu kabli istniejących, przez wykonawcę innego zadania. W stacji prostownikowej nowe kable układać w istniejących kanałach kablowych z zachowaniem normatywnych zapasów kablowych, aż do miejsca podłączenia do właściwego wyłącznika trakcyjnego.

Zestaw 17

Pytanie nr 1

1. Schemat wiat przystankowych opisany w SST różni się od schematów wiat przedstawionych na przekrojach normalnych Projektu drogowego. Proszę o podanie informacji, która wersja jest wiążąca.

Odpowiedź

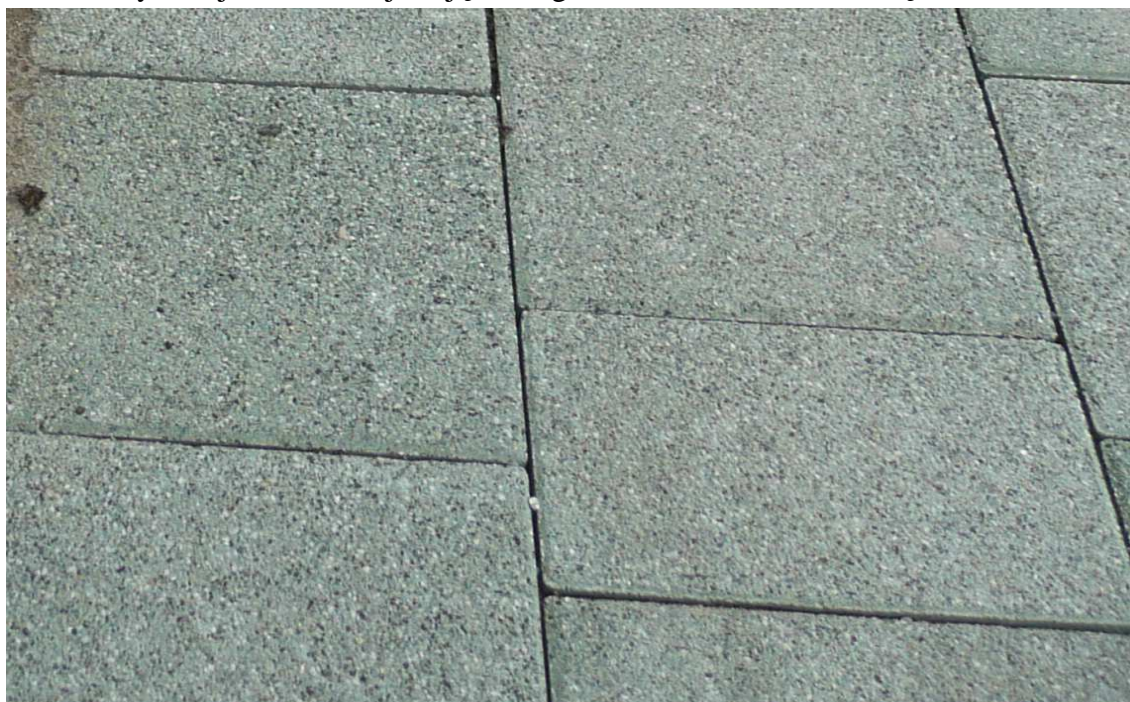
Zgodnie z odpowiedzią na pytanie nr 1 – zestaw 16.

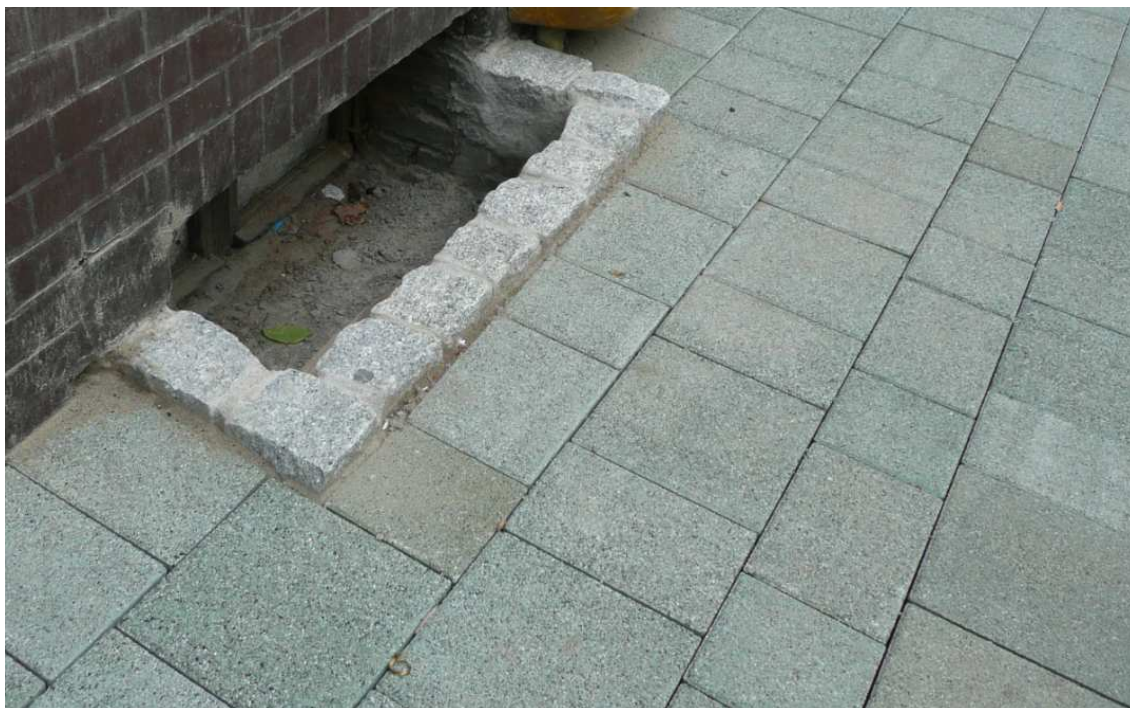
Pytanie nr 2

2. Czy ze względu na różne rozwiązania dostępne na rynku, Zamawiający może udostępnić wzornik płytek betonowych barwy zielonej?

Odpowiedź

Należy przyjąć wzór i typ zgodnie ze stanem istniejącym na wykonanym Etapie I i II ul. Niemierzyńskiej i Arkońskiej. Zdjęcia fragmentów chodników w załączeniu.





Zestaw 18

Pytanie 1

1. Czy Zamawiający uzna za spełnienie warunku doświadczenia kierownika kontraktu (część V pkt 2.2.c1) w postaci doświadczenia zawodowego w koordynacji i zarządzaniu jedną inwestycją drogową o wartości robót co najmniej 120 mln zł brutto na stanowisku Kierownika Kontraktu lub równorzędnym

Odpowiedź

Zamawiający nie uzna spełnienia warunku doświadczenia zawodowego jak w pytaniu.

Zgodnie z siwz Rozdział V pkt 2 ppkt 2 lit c1 Zamawiający wymaga na stanowisko Kierownika Kontraktu:

„Nie mniej 5-letnie doświadczenie zawodowe w koordynacji i zarządzaniu inwestycjami budowlanymi, w tym koordynacja i zarządzanie, co najmniej dwoma inwestycjami drogowymi o wartości robót co najmniej 60 000 000 zł brutto każda, na stanowisku Kierownika Kontraktu lub równorzędnym”.

Wymagane jest doświadczenie w zarządzaniu co najmniej dwoma inwestycjami.

Pytanie 2

2. Czy Zamawiający uzna za spełnienie warunku doświadczenia kierownika budowy (część V pkt 2.2.c2) w postaci doświadczenia zawodowego, liczonego od dnia wydania uprawnień, na stanowisku kierownika budowy/robót, w tym na stanowisku Kierownika Budowy/Robót w nieprzerwanym okresie co najmniej 5 miesięcy, na nie mniej niż dwóch zakończonych robotach polegających na budowie lub przebudowie drogi klasy co najmniej "Z" o wartości co najmniej 60.000.000 zł brutto każda

Odpowiedź

Zamawiający nie uzna spełnienia warunku doświadczenia zawodowego jak w pytaniu.

Zgodnie z siwz Rozdział V pkt 2 ppkt 2 lit c2 Zamawiający na stanowisko Kierownika Budowy wymaga:

„Nie mniej niż 5-letnie doświadczenie zawodowe, liczone od dnia wydania uprawnień, na stanowisku kierownika budowy, na stanowisku Kierownika Budowy w nieprzerwanym okresie co najmniej 5 miesięcy, na nie mniej niż dwóch zakończonych robotach polegających na budowie lub przebudowie drogi w rozumieniu Prawa budowlanego, klasy co najmniej „Z” o wartości 60 000 000 zł brutto każda”.

Wymagane jest doświadczenie na stanowisku Kierownika Budowy a nie Kierownika Robót.

Pytanie 3

3. Czy Zamawiający uzna za spełnienie warunku doświadczenia kierownika budowy (część V pkt 2.2.c2) w postaci doświadczenia zawodowego, liczonego od dnia wydania uprawnień, na stanowisku kierownika budowy, w tym na stanowisku Kierownika Budowy w nieprzerwanym okresie co najmniej 5 miesięcy, na co najmniej jednej zakończonej robocie polegającej na budowie lub przebudowie drogi klasy co najmniej "Z" o wartości co najmniej 120.000.000 zł brutto

Odpowiedź

Zamawiający nie uzna spełnienia warunku doświadczenia zawodowego.

Zgodnie z siwz Rozdział V pkt 2 ppkt 2 lit c2 Zamawiający na stanowisko Kierownika Budowy wymaga:

„Nie mniej niż 5-letnie doświadczenie zawodowe, liczone od dnia wydania uprawnień, na stanowisku kierownika budowy, na stanowisku Kierownika Budowy w nieprzerwanym okresie co najmniej 5 miesięcy, na nie mniej niż dwóch zakończonych robotach polegających na budowie lub przebudowie drogi w rozumieniu Prawa budowlanego, klasy co najmniej „Z” o wartości co najmniej 60 000 000 zł brutto każda”.

Wymagane jest doświadczenie na nie mniej niż dwóch zakończonych robotach.

Zestaw 19

Pytanie 1

1. Dotyczy SST.D-04.07.01 oraz TER – poz. 182 – Podbudowa z betonu asfaltowego

Prosimy Zamawiającego o umożliwienie zastosowania do warstwy podbudowy betonu asfaltowego o uziarnieniu do 22 mm (AC 22 P 50/70). Pozwoli to na zróżnicowanie uziarnienia pomiędzy warstwami podbudowy i wiążącej. Efektem tego będzie poprawa szczepności międzywarstwowej, która w konstrukcji nawierzchni ma istotny wpływ na rozkład naprężeń i odkształceń w konstrukcji nawierzchni obciążonej ruchem pojazdów. Brak lub zbyt mała szczepność międzywarstwowa powoduje zwiększone ugięcia nawierzchni, te zaś skutkują wzrostem naprężeń i odkształceń rozciągających na spodzie konstrukcji, tym samym zmniejszając trwałość zmęczeniową całej nawierzchni.

Odpowiedź

Zamawiający dokona modyfikacji TER i SST polegającej na zamianie AC 16P 50/70 na AC 22P 35/50 zgodnie z odpowiedzią na Zestaw 1 - Pytania nr 1 i 2.

Pytanie 2

2. Dotyczy SST.D-05.03.13 – Wykonanie warstwy ścieralnej z SMA

W założeniach projektowych ścieżka rowerowa oddzielona jest od jezdni pasem zieleni. Tymczasem w zapisach SST nie wyszczególniono wymagań dotyczących mieszanki mineralno-asfaltowej jaką należy w nią wbudować.

Prosimy wobec tego Zamawiającego o podanie wymagań dla mieszanki mineralno – asfaltowej (krzywe uziarnienia, zawartość lepiszcza, kategoria ruchu, kolor), którą należy zastosować na ścieżkę rowerową.

Wykonawca chciałby również nadmienić, że obciążenie ruchem na ścieżkach rowerowych odpowiada kategorii ruchu KR 1, w związku z czym powinny być stosowane mieszanki o

odpowiedniej sztywności. Zastosowanie asfaltu drogowego 50/70 pozwoli ułożyć warstwę SMA o odpowiednich parametrach wytrzymałościowych.

Odpowiedź

Warstwę ścieralną ścieżki rowerowej należy wykonać z SMA 8 barwy czarnej jak dla pozostałych nawierzchni bitumicznych - zgodnie ze zmodyfikowaną Specyfikacją w ramach odpowiedzi na Zestaw 1 Pytania nr 3 i 4.

Zestaw 20

Pytanie 1

Dotyczy: przedmiaru inwestorskiego Rozdziału 2.1.15 Przebudowa kanalizacji sanitarnej i kanalizacji deszczowej -D-01.03.07.

Przedstawiony przedmiar jest sporządzony w ten sposób, że najpierw są wyspecyfikowane pozycje robót ziemnych a za nimi jest poz. instalacyjna - np. montaż rur. Dalej bez rozgraniczenia /rozdziałem/ ponownie wymieniane są roboty ziemne i kolejne roboty instalacyjne.

Ww. zasada ta nie została zastosowana dla poz. obmiaru robót ziemnych:

a. od 505 d2.1.15 do poz. 510 d2.2.1.15 oraz

b. od 511 d2.1.15 do poz. 516 d2.1.15.

Prosimy o wyjaśnienie jakich rurociągów lub elementów robót dotyczą prace ziemne wymienione w pkt. a i b powyżej.

Odpowiedź

Zamawiający zmodyfikuje Przedmiar poprzez likwidację następujących pozycji przedmiaru:

a) od 505 d.2.1.15 do poz. 510 d.2.1.15

oraz

b) 511 d.2.1.15 do poz. 516 d.2.1.15

Pytanie 2

Prosimy o określenie, gdzie należy wykonać opisany w poz. 524 d2.1.15 przepust drogowy /podanie lokalizacji na rysunku sytuacyjnym oraz na rozwinięciu. Prosimy o uszczegółowienie zakresu wykonania robót dotyczących przepustu.

Odpowiedź

Przebudowę istniejącego przepustu (kolektora deszczowego w ciągu strumienia Osówka) należy wykonać w km 0+448,90 wg poz. TER 157.

Roboty polegać będą na:

- wykonanie włączenia kolektora w komorze rewizyjnej znajdującej się po stronie północnej poprzez oczyszczenie jej z osadów, wykucie istn. kolektora wylotowego i wprowadzenie nowego (obetonowanie wraz z odtworzeniem kinety);
- demontażu istniejącego kolektora i zastąpienie go nowym betonowym DN800 na dł. 34m w wykopie o głębokości maks. około 4,5m wraz z robotami ziemnymi (985,5 m³ wykopów; 970 m³ zasypki) i posadowieniem rury (14,5 m³ podłoża gr. 20cm z kruszywa stabilizowanego mechanicznie np. # 0-31,5);
- demontażu istniejącego wylotu i budowa nowego wg KPED 02.16 z kratką;
- w razie potrzeby odtworzenie dna cieku na wylocie na dł. do około 3m,
- geometria i położenie poszczególnych elementów zgodnie ze stanem istniejącym.

Zestaw 21

Pytanie 1

Czy 17 słupów zdemontowanych w całości z rejonu pętli tramwajowej ma być zabudowanych ponownie? Oznaczenia słupów do zdemontowania różnią się od przedstawionych w Projekcie Technicznym. W przypadku konieczności ponownego zabudowania prosimy o wskazanie lokalizacji zabudowy.

Odpowiedź

Odpowiedź (część 1)

17 słupów zdemontowanych w całości w rejonie pętli tramwajowej należy powtórnie zabudować. Słupy trakcyjne w rejonie pętli tramwajowej Las Arkoński zamontowane podczas remontu torów i sieci w roku 2012 podlegają powtórnemu wbudowaniu, co zostało opisane w projekcie wykonawczym – punkt 5. Łącznie jest to 17 słupów z których dwa należy zamontować w al. Wojska Polskiego i wykorzystać do zakotwienia sieci toru odstawczego, co również opisano w PW – punkt 5.

W odróżnieniu od słupów posadowionych przed rokiem 2012 słupy zabudowane na pętli tramwajowej w roku 2012 posiadają tabliczki znamionowe.

Odpowiedź (część 2)

Odpowiednikiem słupa STR 12 jest słup STR 100

– odpowiednikiem słupa STOR 12 jest słup STOR 100

– odpowiednikiem słupa STR 20 jest słup STR 160.

– odpowiednikiem słupa STOR 20 jest słup STOR 160

Informujemy, że istniejące słupy trakcyjne w rejonie pętli tramwajowej Las Arkoński posiadają obciążalność znamionową wyrażoną w jednostkach siły tj. w [kN] – jest to liczba po skrócie literowym. Słupy projektowane posiadają obciążalność znamionową wyrażoną w jednostkach momentu siły tj. w [kNm] – jest to liczba po skrócie literowym (zostało to określone w Specyfikacji Technicznej – punkt 5.4.1.)

Odpowiedź (część 3)

Zdemontowanie słupy można zabudować w każdej lokalizacji gdzie w tabelce na rysunku podano typ ST(O)R 100 lub ST(O)R 160.

Projektowane rodzaje słupów zostały określone w tabelkach na rysunkach w projekcie wykonawczym (rys. nr 1, 2, 3, 4, 5).

Zestaw 22

Pytanie 1

1. Dotyczy Warunków Ubezpieczenia.

Uprzejmie prosimy o zmianę i złagodzenie określonych przez Zamawiającego warunków ubezpieczenia jako zbyt wygórowanych w stosunku do przedmiotu umowy i spodziewanych ryzyk na zadaniu a przez to stwarzających istotne problemy w uzyskaniu przedmiotowego ubezpieczenia od Towarzystw Ubezpieczeniowych.

Stosownie do powyższego prosimy o zmianę w warunkach kontraktowych w odniesieniu do poszczególnych klauzul:

- 001- min limit 5% sumy ubezpieczenia – prosimy o obniżenie do wartości 1 %,
- 116/1 – minimalny limit to 10 mln PLN prosimy o obniżenie do wartości 5 mln PLN na jedno i wszystkie zdarzenia w okresie ubezpieczenia,
- Klauzula odtworzenia danych i dokumentów- min 200 tys. PLN – prosimy o obniżenie limitu do wartości 100 tys. PLN na jedno i wszystkie zdarzenia w okresie ubezpieczenia.
- Klauzula zniesienia regresu do pracownika jako sprawcy szkody – prosimy o usunięcie powyższej klauzuli jako sprzecznej z powszechnie obowiązującym prawem. Zasady ponoszenie odpowiedzialności przez pracowników została określona przez Kodeks Pracy – Odpowiedzialności pracowników stosownie do powyższego nie ma charakteru nie ograniczonego i w zależności od przypadku ograniczona jest do 3 krotności jego wynagrodzenia.

Odpowiedź

Zamawiający nie wyraża zgody na wprowadzenie zmian do powyższych klauzul.

Zestaw 23

Pytanie 1

W Projekcie Wykonawczym, Sieć Elektrotrakcyjna pokazano jako konstrukcje wsporcze dla sieci trakcyjnej słupy rurowe STR, STOR oraz STOR/KF.

W poprzednich etapach realizacji przebudowy ulicy Arkońskiej zostały zabudowane słupy równoważne o sylwetce zbliżonej do wymienionych w Projekcie.

W związku z powyższym wnosimy o zaakceptowanie innych, równoważnych rozwiązań w postaci konstrukcji wsporczych dla trakcji tramwajowej o nie gorszych parametrach technicznych od wskazanych w Projekcie, np. takich jakie są zastosowane na wcześniejszych etapach przebudowy w ciągu ulicy Niemierzyńskiej i Arkońskiej w Szczecinie.

Przywołane propozycje słupów trakcyjnych spełniają wymagania norm dla budowy sieci trakcyjnych linii tramwajowych oraz ustawy Prawo Budowlane jako Wyrób Budowlany oznakowany znakiem CE.

Zaproponowane przez nas konstrukcje słupów są ocynkowana ogniowo z zewnątrz i wewnątrz i mogą (ale nie muszą) być malowane na zewnątrz na kolor wg palety RAL po uzgodnieniu z Inwestorem.

Odpowiedź

Podstawowe warunki dla słupów trakcyjnych obowiązujące w III-cim etapie przebudowy ul. Arkońskiej są następujące:

- 1) Słupy trakcyjne muszą być wykonane z rur stalowych niezbieżnych bez szwu, o średnicach zbliżonych do średnic dla słupów projektowanych, aby uniknąć konieczności zmiany osprzętu mocowanego do słupów.
- 2) Słupy trakcyjne muszą posiadać moment obciążenia znamionowego równy lub większy od momentu obciążenia znamionowego słupów projektowanych, czego nie należy utożsamiać z siłą obciążenia.

Powyższe dwa warunki muszą być bezwarunkowo spełnione.

Wykonawca przed rozpoczęciem realizacji powinien złożyć Inżynierowi Kontraktu dokumentację dotyczącą słupów i uzyskać zgodę na ich zabudowanie.

Zestaw 24

Pytanie 1

1. Dotyczy okresu doświadczenia kierownika robót konstrukcyjno-budowlanych

Zgodnie z rozdziałem V ust 2 pkt 2) c c5) SIWZ Zamawiający żąda dysponowaniem kierownikiem robót konstrukcyjno-budowlanych z doświadczeniem: „*Nie mniej niż 3-letnie doświadczenie zawodowe na stanowisku kierownika budowy lub kierownika robót dla robót konstrukcyjno-budowlanych.*”

Wykonawca zwraca się z prośbą o usunięcie lub zmniejszenie długości doświadczenia kierownika robót konstrukcyjno-budowlanych.

Obecny okres 3 letniego doświadczenia jest nie adekwatny do zakresu przedmiotu zamówienia w którym ww. kierownik robót odpowiedzialny będzie tylko za postawienie budynku socjalnego przy pętli tramwajowej.

Pozostawienie ww. zapisu może skutkować naruszeniem Art. 22 ust 1a ustawy PZP: „*Zamawiający określa warunki udziału w postępowaniu oraz wymagane od wykonawców środki dowodowe w sposób proporcjonalny do przedmiotu zamówienia oraz umożliwiające ocenę zdolności wykonawcy do należytego wykonania zamówienia, w szczególności wyrażając je jako minimalne poziomy zdolności*”.

Odpowiedź

Zapisy SIWZ pozostają bez zmian

Zestaw 25

Pytanie 1

1) Prosimy o informację z jakiego materiału mają być wykonane krawężniki peronowe.

Odpowiedź

Zgodnie z pkt. 1.3 specyfikacji D-08.01.01b [Krawężniki peronowe], winny być one wykonane z polimerobetonu C35/45.

Pytanie 2

2) Czy Zamawiający dopuszcza użycie krawężników peronowych z:

- a/ polimerobetonu
- b/ granitowych
- c/ betonowych?

Odpowiedź

Zgodnie z odpowiedzią na pytanie powyżej.

Zamawiający dopuści także wykonanie tych krawężników jako granitowych, odpowiadających wymaganiom jak dla krawężników kamiennych – specyfikacja D-08.01.01a [Krawężniki kamienne].

Pytanie 3

3) Prosimy o informację z jakiego materiału mają być wykonane płytki dla osób niewidomych.

Odpowiedź

Zgodnie z pkt. 1.3 i pkt. 2.1 specyfikacji D-08.02.01b [Chodniki z płyt betonowych ostrzegawczych]

Pytanie 4

4) Czy Zamawiający dysponuje dokumentacją geotechniczną dla przedmiotowego zadania? Jeśli tak to prosimy o jej udostępnienie.

Odpowiedź

Dokumentacja geotechniczna jest zawarta w załączniku 6 – Dokumentacja projektowa.
Po rozpakowaniu jest to katalog nr 8.

Zestaw 26

Pytanie 1

1. Prosimy o uzupełnienie dokumentacji przetargowej o SST D.02.01.01A Wzmocnienie podłoża za pomocą geosyntetyków.

Odpowiedź

Roboty związane z ułożeniem geosyntetyków opisane są w Specyfikacji Technicznej D-02.03.01 – Wzmocnienie podłoża na obszarze pętli tramwajowej. W TER poz. 169-170 Zamawiający zmodyfikuje numer Specyfikacji Technicznych.

Zestaw 27

Pytanie 1

1. W specyfikacji technicznej T-11.01.01 pkt. 2.4 Rozjazdy widnieje zapis *zwrotnice najazdowe z napędem elektromagnetycznym ryglowanym, przystosowanym do sterowania elektrycznego (np. VS-20 PS) . Zwrotnice zjazdowe z napędem mechanicznym ręcznym.*

Montaż napędów elektrycznych ujęty jest zgodnie ze specyfikacją D.10.01.02 Trakcja tramwajowa w poz. 323 TER *Montaż elektrycznego sterowania zwrotnic.*

Prosimy o podanie w której pozycji należy wycenić dostawę i montaż napędów mechanicznych.

Odpowiedź

Zamawiający zmodyfikuje TER poprzez dodanie poz. 323a Dostawa i montaż napędów mechanicznego sterowania zwrotnic.

Pytanie 2

2. Z uwagi na skomplikowany układ geometryczny rozjazdów, prosimy o podanie szacunkowych długości poszczególnych rozjazdów. Ułatwi to wycenę ilości systemu mocowań pod rozjazdy a także rozliczenie.

Odpowiedź

Rozjazdy należy wycenić w oparciu o dokumentację torową, zawierającą rysunki specyfikujące łuki i siatki rozjazdów (Tom 2 rysunki nr 6.1 - 6.2.6 oraz 7.1 - 7.2.6).

Montaż rozjazdów w TER podano w sztukach.

Pytanie 3

3. W specyfikacji technicznej T-11.01.01 pkt 2.2 Szyny widnieje zapis *standardowa długość szyn = 17,0m*. Czy Zamawiający dopuści do wbudowania szyny o długości handlowej równej 18 m?

Odpowiedź

Zamawiający dopuści do wbudowania szyny o długości handlowej równej 18 m.

Pytanie 4

4. Czy należy przeprowadzić badanie konduktancji po wybudowaniu toru?

Odpowiedź

Należy wykonać badanie konduktancji dla całego przedsięwzięcia. Przy czym należy uwzględnić konieczność przeprowadzenia badań odcinkami, które wynikać będą np. z podziału realizacji inwestycji na etapy (częściowe oddawanie odcinków pod ruch tramwajowy) lub/i podziału na odcinki technologiczne. Badanie poszczególnych sekcji torowiska należy dokonać przed uciągnięciem z siecią przyległą.

Zamawiający dokona modyfikacji poprzez uzupełnienie Specyfikacje Techniczne T-11.01.01 w punktach 5.11 oraz 6.6.5 o zapisy ujmujące zagadnienie zabezpieczenia przed prądami błądzącym.