

**UCHWAŁA NR .....**  
**RADY MIASTA SZCZECIN**  
**z dnia ..... 2024 r.**

**w sprawie uzgodnienia odstępstw od zakazów obowiązujących na terenie zespołu przyrodniczo-krajobrazowego „Park leśny w Strudze” w związku z realizacją inwestycji celu publicznego**

Na podstawie art. 7 ust. 1 pkt 1 i art. 18 ust. 2 pkt. 15 ustawy z dnia 8 marca 1990 r. o samorządzie gminnym (Dz. U. z 2024 r. poz. 609) oraz art. 45 ust. 2 pkt 2 ustawy z dnia 16 kwietnia 2004 r. o ochronie przyrody (Dz. U. z 2023 r. poz. 1336, 1688, 1890) Rada Miasta Szczecin uchwala, co następuje:

**§ 1.** Uzgadnia się na części zespołu przyrodniczo-krajobrazowego „Park leśny w Strudze”, powołanego uchwałą Nr X/287/07 Rady Miasta Szczecin z dnia 11 czerwca 2007 r. w sprawie ustanowienia użytków ekologicznych i zespołów przyrodniczo-krajobrazowych (Dz. U. Woj. Zach. z 2007 r. Nr 86 poz. 1430, z 2017 r. poz. 3191, z 2022 r. poz. 3891), oznaczonej kolorem zielonym na mapie stanowiącej załącznik do uchwały, w związku z realizacją inwestycji celu publicznego pn. „Budowa drogi S-10 Szczecin – Piła, odcinek węzeł "Szczecin Kijewo" /bez węzła/ - węzeł "Szczecin Zdunowo" (z wyłączeniem obwodnicy Kobylanki, Morzyczyna i Zieleniewa)”, wobec braku rozwiązań alternatywnych, w okresie niezbędnym do jej realizacji, następujące odstępstwa od wprowadzonych zakazów w zakresie:

- 1) niszczenia, uszkodzenia lub przekształcania obiektu lub obszaru;
- 2) wykonywania prac ziemnych trwale zniekształcających rzeźbę terenu, z wyjątkiem prac związanych z zabezpieczeniem przeciwsztormowym lub przeciwpowodziowym albo budową, odbudową, utrzymywaniem, remontem lub naprawą urządzeń wodnych;
- 3) uszkodzenia i niszczenia gleby;
- 4) likwidowania, zasypywania i przekształcania naturalnych zbiorników wodnych, starorzeczy oraz obszarów wodno-błotnych;
- 5) umyślnego zabijania dziko występujących zwierząt, niszczenia nor, legowisk zwierzęcych oraz tarlisk i złożonej ikry, z wyjątkiem amatorskiego połowu ryb oraz wykonywania czynności związanych z racjonalną gospodarką rolną, leśną, rybacką i łowiecką.

**§ 2.** Uzgadnia się odstępstwa od zakazów określonych w § 1 pod warunkiem zachowania następujących zasad realizacji inwestycji:

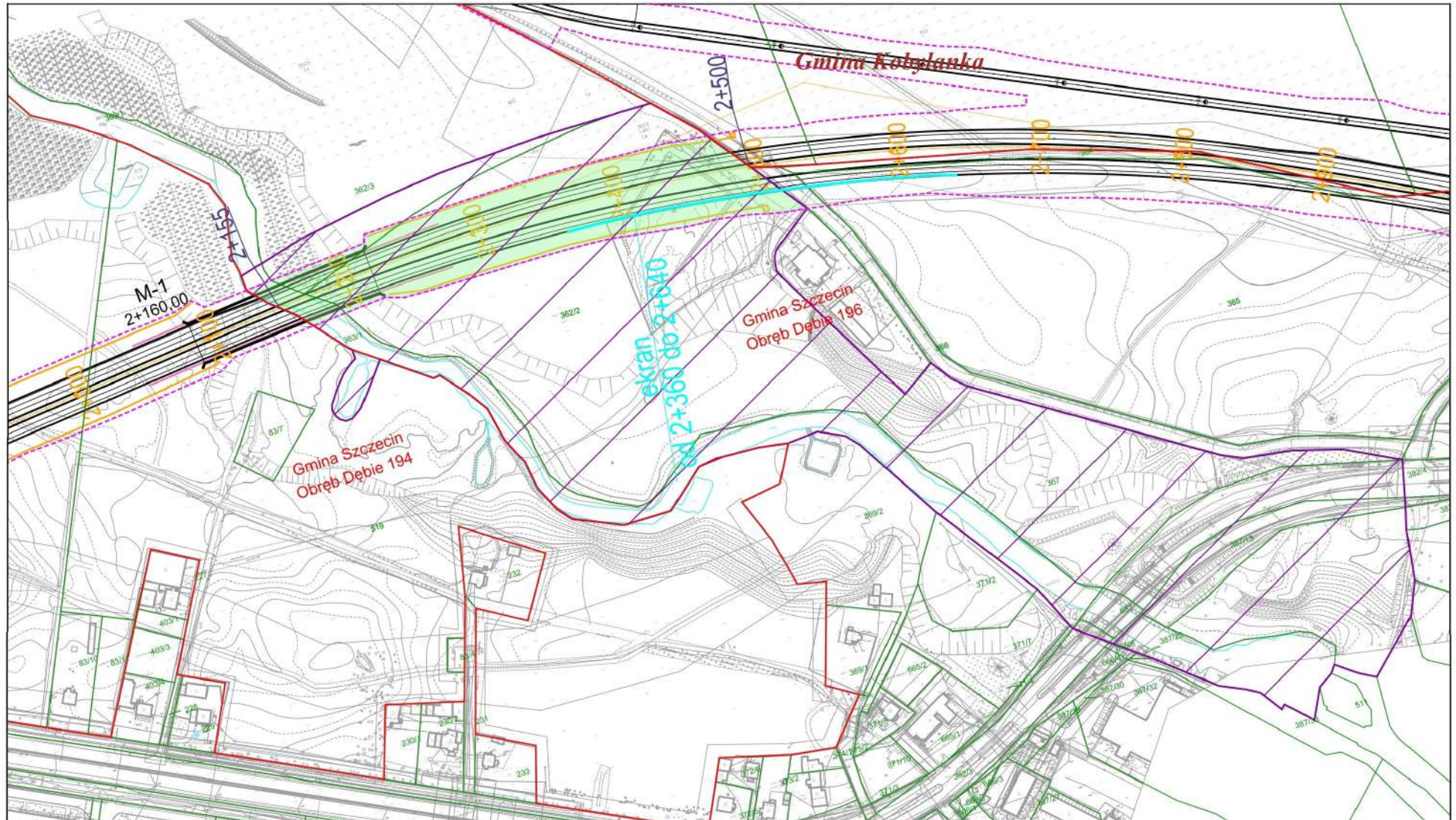
- 1) roboty budowlane należy wykonać pod nadzorem przyrodniczym składającym się z zespołu specjalistów przyrodników, do którego obowiązków należeć będzie w szczególności sprawdzenie terenu przed rozpoczęciem robót pod kątem występowania stanowisk gatunków chronionych; w przypadku stwierdzenia zagrożenia prowadzenia robót budowlanych dla ww. gatunków roboty będą mogły być wykonywane po uzyskaniu zezwolenia właściwego organu na odstępstwa od zakazów obowiązujących w stosunku do gatunków chronionych;
- 2) zaplecze budowy, bazy magazynowania materiałów budowlanych i odpadów oraz masy ziemne, należy zlokalizować na obszarach przekształconych antropogenicznie, w odległości minimum 50 m od koryta cieków naturalnych i rowów melioracyjnych, poza obszarem zespołu przyrodniczo-krajobrazowego oraz poza obszarami:
  - a) doliny rzeki Płoni,
  - b) podmokłymi,
  - c) zadrzewionymi, znajdującymi się w strefie oddziaływania inwestycji,

- d) siedlisk chronionych gatunków roślin oraz chronionych siedlisk przyrodniczych;
- 3) roboty ziemne należy prowadzić w sposób nienaruszający stosunków wodno-gruntowych, w szczególności w sposób wykluczający ingerencję w warstwy wodonośne, a po wykonaniu nasypów i skarp rowów, przeprowadzić jak najszybsze ich umocnienie, z wykorzystaniem materiałów naturalnych np. narzutu kamiennego, darniny, faszyny, obsiewu mieszaną traw z humusowaniem, geowłókniny;
  - 4) nie należy przekraczać zakresu koniecznej wycinki drzew i krzewów, a także zabezpieczyć nieplanowane do wycinki drzewa i krzewy, narażone na możliwe uszkodzenia;
  - 5) prace przy realizacji obiektów mostowych nad rzeką Płonią należy wykonywać bez ingerencji w koryto rzeki, a podczas prac zachować przepływ wody w rzece; w celu zabezpieczenia wód rzeki Płoni przed zanieczyszczeniem materiałami używanymi w trakcie prac budowlanych, przy realizacji obiektów mostowych, należy stosować pomosty robocze i podesty;
  - 6) wycinkę drzew i krzewów kolidujących z realizacją planowanego przedsięwzięcia oraz karczowanie i odhumusowanie terenu należy przeprowadzić poza okresem lęgowym ptaków, przypadającym w terminie od 01 marca do 31 sierpnia; dopuszcza się przeprowadzenie ww. prac w okresie lęgowym, po uprzednim potwierdzeniu przez specjalistę ornitologa braku lęgów gatunków chronionych;
  - 7) prace związane z wycinką drzew i krzewów oraz zdjęciem wierzchniej warstwy ziemi należy wykonać w okresie od 16 lipca do 01 marca; w przypadku konieczności przeprowadzenia ww. prac poza tym okresem, można je wykonać tylko po stwierdzeniu, że w miejscu ich prowadzenia nie występują gatunki zwierząt objętych ochroną lub po uzyskaniu zezwolenia właściwego organu na odstępstwa od zakazów obowiązujących w stosunku do gatunków chronionych;
  - 8) w celu zabezpieczenia przed przypadkowym zniszczeniem cennych siedlisk przyrodniczych oraz stanowisk chronionych gatunków roślin i zwierząt, które nie kolidują bezpośrednio z przebiegiem inwestycji i nie są przeznaczone do likwidacji, należy:
    - a) oznaczyć je tabliczkami informacyjno-ostrzegawczymi,
    - b) kontrolować wygradzenia i stan ww. siedlisk oraz stanowisk, w razie uszkodzeń wygradzenia na bieżąco dokonywać napraw oraz wprowadzać dodatkowe działania, które zabezpieczą siedlisko/stanowisko, zgodnie ze wskazaniem nadzoru botanicznego lub fitosocjologicznego;
  - 9) w miejscach przebiegu inwestycji przez kompleksy leśne, stanowiące podlegające ochronie siedliska przyrodnicze, po wcześniejszym uzgodnieniu z właścicielem gruntów, z uwagi na odsłonięcie wnętrza lasu należy utworzyć/odtworzyć strefę ekotonową, elem niedopuszczenia do sukcesji w granice siedliska gatunków obcych oraz dostosować skład gatunkowy planowanych nasadzeń do siedliskowego typu lasu, z użyciem gatunków rodzimych;
  - 10) w celu poprawy stanu siedlisk grądowych 9160, w uzgodnieniu z zarządzającym terenem Nadleśnictwem, należy zwiększyć udział martwego drewna do poziomu powyżej 20 m<sup>3</sup>/ha, które nie może być składowane w jednym miejscu, lecz powinno być rozmieszczone równomiernie na całej powierzchni siedliska; wskazane jest wybieranie miejsc, gdzie występują gatunki ekspansywne lub obce dla siedliska.

**§ 3.** Wykonanie uchwały powierza się Prezydentowi Miasta Szczecin.

**§ 4.** Uchwała wchodzi w życie z dniem podjęcia.

**Przebieg inwestycji przez teren zespołu przyrodniczo-krajobrazowego "Park leśny w Strudze"**



## UZASADNIENIE

Generalna Dyrekcja Dróg Krajowych i Autostrad zwróciła się z wnioskiem o wyrażenie zgody na odstępstwa od zakazów, obowiązujących na terenie zespołu przyrodniczo-krajobrazowego „Park leśny w Strudze”, w związku z realizacją inwestycji celu publicznego pn. Budowa drogi S-10 Szczecin – Piła, odcinek węzeł "Szczecin Kijewo" /bez węzła/ - węzeł "Szczecin Zdunowo" (z wyłączeniem obwodnicy Kobylanki, Morzyczyna i Zieleniewa)”, wobec braku rozwiązań alternatywnych.

Zespół przyrodniczo-krajobrazowy „Park leśny w Strudze” powołano uchwałą Nr X/287/07 Rady Miasta Szczecin z dnia 11 czerwca 2007 r. w sprawie ustanowienia użytków ekologicznych i zespołów przyrodniczo-krajobrazowych (Dz. U. Woj. Zach. z 2007 r. Nr 86 poz. 1430, z 2017 r. poz. 3191), następnie zmienioną uchwałą Nr XLII/1179/22 Rady Miasta Szczecin z dnia 6 września 2022 r. zmieniająca uchwałę w sprawie ustanowienia użytków ekologicznych i zespołów przyrodniczo-krajobrazowych (Dz. U. Woj. Zach. z 2022 r. poz. 3891) w celu ochrony i odtworzenia wartości estetycznych i przyrodniczych wyjątkowo cennego krajobrazu naturalnego w dolinie rzeki Płoni na granicy strefy ochronnej Parku Krajobrazowego "Puszcza Bukowa", ze względu na położenie w specjalnym obszarze ochrony siedlisk Natura 2000 Wzgórza Bukowe PLH 320020.

Na terenie zespołu obowiązują zakazy ustanowione powyższymi aktami prawa miejscowego m.in.:

- 1) niszczenia, uszkodzenia lub przekształcania obiektu lub obszaru;
- 2) wykonywania prac ziemnych trwale zniekształcających rzeźbę terenu, z wyjątkiem prac związanych z zabezpieczeniem, budową, odbudową, utrzymywaniem, remontem lub naprawą urządzeń wodnych;
- 3) uszkodzenia i niszczenia gleby;
- 4) likwidowania, zasypywania i przekształcania naturalnych zbiorników wodnych, starorzeczy oraz obszarów wodno-błotnych;
- 5) umyślnego zabijania dziko występujących zwierząt, niszczenia nor, legowisk zwierzęcych oraz tarlisk i złożonej ikry, z wyjątkiem amatorskiego połowu ryb.

W świetle przepisów art. 45 ust. 2 pkt 2 ustawy z dnia 16 kwietnia 2004 r. o ochronie przyrody (Dz. U. z 2023 r. poz. 1336, 1688, 1890) zakazy obowiązujące w odniesieniu do danej formy ochrony przyrody, nie dotyczą realizacji inwestycji celu publicznego, w przypadku braku rozwiązań alternatywnych, po uzgodnieniu z organem ustanawiającym daną formę ochrony przyrody. Realizacja powyższego przedsięwzięcia na terenie ww. obszaru chronionego będzie wiązać się z wykonywaniem prac, wymagających odstępstw od tych zakazów, wobec czego inwestor jest zobowiązany uzgodnić ich zakres oraz wykazać, że jest to inwestycja celu publicznego i brak jest rozwiązań alternatywnych.

Przedmiotowe przedsięwzięcie jest ujęte w załączniku nr 1 do załącznika do uchwały nr 253/2022 Rady Ministrów z dnia 13 grudnia 2022 r. w sprawie ustanowienia programu wieloletniego pod nazwą „Rządowy Program Budowy Dróg Krajowych do 2030 r. (z perspektywą do 2033 r.)”, jako fragment drogi ekspresowej S10 Szczecin – Płońsk. Droga ta jest częścią kompleksowej sieci TEN-T, zapewniającej dostępność i łączność wszystkich regionów UE, której budowa brakujących elementów, stanowi priorytet inwestycyjny Programu. Zgodnie z treścią art. 2 pkt 5 ustawy z dnia 27 marca 2003 r. o planowaniu i zagospodarowaniu przestrzennym (Dz. U. z 2023 r. poz. 977, 1506, 1597, 1688, 1890, 2029, 2739) pod pojęciem "inwestycji celu publicznego"

należy rozumieć działania o znaczeniu lokalnym i ponadlokalnym, a także krajowym oraz metropolitalnym, bez względu na status podmiotu podejmującego te działania oraz źródła ich finansowania, stanowiące realizację celów, o których mowa w art. 6 ustawy z dnia 21 sierpnia 1997 r. o gospodarce nieruchomościami (Dz. U. z 2023 r. poz. 344, 1113, 1463, 1506, 1688, 1762, 1906, 2029). Cytowany przepis stanowi, że celem publicznym jest m.in. wydzielanie gruntów pod drogi publiczne, drogi rowerowe i drogi wodne, budowa, utrzymywanie oraz wykonywanie robót budowlanych tych dróg, obiektów i urządzeń transportu publicznego, a także łączności publicznej i sygnalizacji.

Na podstawie § 2 ust. 1 pkt. 31 rozporządzenia Rady Ministrów z dnia 10 września 2019 r. w sprawie przedsięwzięć mogących znacząco oddziaływać na środowisko inwestycje (Dz.U. 2019 poz. 1839) budowa dróg ekspresowych jest przedsięwzięciem mogąącym zawsze znacząco oddziaływać na środowisko. Wobec powyższego na podstawie art. 71 ust. 2 pkt 1 i art. 75 ust. 1 pkt 1 lit. a tiret pierwsze ustawy z dnia 3 października 2008 r. o udostępnianiu informacji o środowisku i jego ochronie, udziale społeczeństwa w ochronie środowiska oraz o ocenach oddziaływania na środowisko (Dz. U. z 2023 r. poz. 1094, 1113, 1501, 1506, 1688, 1719, 1890, 1906, 2029), na jego realizację Regionalny Dyrektor Ochrony Środowiska w Szczecinie w dniu 16 grudnia 2022 r. wydał decyzję Nr 20/2022 o środowiskowych uwarunkowania dla przedsięwzięcia znak: WONS-OŚ.420.27.2020.EP.37 następnie zmienioną decyzją znak: DOOŚ-WDŚZIL.420.5.2023.ŁD.KB.9 wydaną w dniu 10 sierpnia 2023 r. przez Generalnego Dyrektora Ochrony Środowiska. Wydanie ww. decyzji zostało poprzedzone sporządzeniem raportu o oddziaływaniu przedsięwzięcia na środowisko, który wskazał cztery warianty przebiegu drogi wraz podwariantami rozwiązań węzłów drogowych, czyli łącznie 10 możliwych wariantów przeprowadzenia inwestycji.

W celu przedstawienia najbardziej obiektywnej oceny wariantów posłużono się szczegółową metodą ujednoczonych wskaźników – tzw. analizą wielokryterialną, uwzględniającą również kryteria pozaśrodowiskowe, jakimi są kryteria techniczne, społeczne oraz ekonomiczne. Całościowe wyniki analizy wielokryterialnej wskazują, że najkorzystniejszym rozwiązaniem jest Wariant 3.3., którego przebieg obrazuje załącznik graficzny do niniejszej uchwały. Jedną z najistotniejszych przesłanek uwzględnionych przy wyborze powyższego wariantu, była konieczność ograniczenia wpływu przebiegu planowanego odcinka drogi S10 na obszar Natura 2000 Wzgórza Bukowe PLH 320020.

Realizacja inwestycji w zakładanym wariantcie będzie wiązać się z koniecznością zniszczenia i/lub przekształcenia ok. 1,82 ha obszaru, co stanowi ok. 15% jego powierzchni. Konsekwencją prowadzenia prac ziemnych, związanych z budową drogi wraz z niezbędną infrastrukturą będzie trwałe zniekształcenie rzeźby terenu, uszkodzenie i niszczenie gleby oraz przekształcenia naturalnych zbiorników wodnych i obszarów wodno-błotnych. Ponadto niezbędne będzie usunięcie drzew i krzewów kolidujących z planowanym przebiegiem drogi. Powierzchnia kolizji to około 29,4 ha, z czego ok. 8,8 ha to siedliska leśne – grąd subatlantycki 9160 i kwaśne dąbrowy 9190.

W obrębie zespołu przyrodniczo-krajobrazowego „Park leśny w Strudze” znajdują się jedynie zbiorowiska grądowe 9160, a stan ich zachowania jest zróżnicowany, przy czym ogólna ocena została określona na U1 tj. niezadowolający. Realizacja planowanej drogi spowoduje uszczuplenie ok. 0,25 ha siedliska, co stanowi 0,23 % jego powierzchni w obszarze. W ramach zrekompensowania powyższych strat, w obszarze zaplanowano zwiększenie zasobności rozkładającego się drewna, w szczególności drewna grubowymiarowego, do poziomu powyżej 20

m<sup>3</sup>/ha, co poprawi stan istniejących siedlisk grądowych i wpłynie korzystnie na organizmy ksylobiontyczne.

Poza obszarami siedlisk przyrodniczych, wycinka obejmie głównie sosny i brzozy oraz w mniejszej ilości dęby, świerki i klony, przy czym średni wiek drzew przeznaczonych do usunięcia mieści się w granicach 50 – 100 lat. W celu zrekompensowania utraty wartości estetycznych i przyrodniczych w granicach przedmiotowego obszaru chronionego, zostaną wykonane nasadzenia zieleni w km 2+220 - 2+480, po obu stronach drogi.

W treści przywołanych wyżej decyzji o środowiskowych uwarunkowaniach dla przedsięwzięcia wskazano warunki realizacji inwestycji, tak aby zminimalizować jej wpływ na środowisko. W treści § 3 niniejszej uchwały wskazano te z ww. warunków, które są niezbędne do przeprowadzenia powyższej inwestycji tak, aby jej oddziaływanie na cele ochronne zespołu przyrodniczo-krajobrazowego było minimalne.

Na podstawie zgromadzonego materiału dowodowego wykazano, że projektowane przedsięwzięcie jest inwestycją celu publicznego i brak rozwiązań alternatywnych, umożliwiających jej realizację poza granicami zespołu przyrodniczo-krajobrazowego „Park leśny w Strudze”, wobec powyższego, podjęcie niniejszej uchwały jest w pełni uzasadnione.