

UCHWAŁA NR
RADY MIASTA SZCZECIN
z dnia 2025 r.

w sprawie uzgodnienia odstępstw od zakazów obowiązujących na terenie użytku ekologicznego „Dolina strumienia Grzęziniec” w związku z realizacją inwestycji celu publicznego

Na podstawie art. 7 ust. 1 pkt 1 i art. 18 ust. 2 pkt. 15 ustawy z dnia 8 marca 1990 r. o samorządzie gminnym (Dz. U. z 2024 r. poz. 1465, 1572, 1907 i 1940) oraz art. 45 ust. 2 pkt 2 ustawy z dnia 16 kwietnia 2004 r. o ochronie przyrody (Dz. U. z 2024 r. poz. 1478 i 1940) Rada Miasta Szczecin uchwala, co następuje:

§ 1. Uzgadnia się na części użytku ekologicznego „Dolina strumienia Grzęziniec”, powołanego uchwałą Nr X/287/07 Rady Miasta Szczecin z dnia 11 czerwca 2007 r. w sprawie ustanowienia użytków ekologicznych i zespołów przyrodniczo-krajobrazowych (Dz. U. Woj. Zach. z 2007 r. Nr 86 poz. 1430, z 2017 r. poz. 3191, z 2022 r. poz. 3891), oznaczonej kolorem różowym na mapie stanowiącej załącznik do uchwały, w związku z realizacją inwestycji celu publicznego pn. „Trasa Północna – etap III – budowa nowej ulicy od ul. Łącznej do ul. Szosa Polska”, wobec braku rozwiązań alternatywnych, następujące odstępstwa od wprowadzonych zakazów w zakresie:

- 1) niszczenia, uszkodzenia lub przekształcania obiektu lub obszaru;
- 2) wykonywania prac ziemnych trwale zniekształcających rzeźbę terenu, z wyjątkiem prac związanych z zabezpieczeniem przeciwsztorowym lub przeciwpowodziowym albo budową, odbudową, utrzymywaniem, remontem lub naprawą urządzeń wodnych;
- 3) uszkodzenia i zanieczyszczenia gleby;
- 4) likwidowania, zasypywania i przekształcania naturalnych zbiorników wodnych, starorzeczy oraz obszarów wodno-błotnych;
- 5) niszczenia nor, legowisk zwierzęcych oraz tarłisk i złożonej ikry, z wyjątkiem amatorskiego połowu ryb oraz wykonywania czynności związanych z racjonalną gospodarką rolną, leśną, rybacką i łowiecką.

§ 2. Uzgadnia się odstępstwa od zakazów określonych w § 1 pod warunkiem zachowania następujących zasad realizacji inwestycji:

- 1) roboty budowlane należy wykonywać pod nadzorem przyrodniczym składającym się z zespołu specjalistów przyrodników, do którego obowiązków należeć będzie w szczególności sprawdzenie terenu przed rozpoczęciem robót pod kątem występowania stanowisk gatunków chronionych, a przypadku stwierdzenia zagrożenia prowadzenia robót budowlanych dla ww. gatunków, roboty będą mogły być wykonywane po uzyskaniu zezwolenia właściwego organu na odstępstwa od zakazów obowiązujących w stosunku do gatunków chronionych;
- 2) zaplecze budowy, bazy magazynowania materiałów budowlanych i odpadów oraz masy ziemne, należy zlokalizować poza granicami użytku ekologicznego „Dolina strumienia Grzęziniec”, a także obszarów wodno-błotnych, siedlisk chronionych gatunków roślin i zwierząt oraz chronionych siedlisk przyrodniczych;
- 4) wycinkę drzew i krzewów kolidujących z realizacją planowanego przedsięwzięcia oraz karczowanie i odhumusowanie terenu należy przeprowadzić poza okresem rozrodczym zwierząt; dopuszcza się przeprowadzenie ww. prac w okresie rozrodczym, po uprzednim potwierdzeniu przez specjalistę z zakresu biologii danej grupy zwierząt (np. ornitologa, herpetologa etc.) braku stanowisk rozrodu gatunków chronionych zwierząt;

5) w celu zabezpieczenia przed przypadkowym zniszczeniem cennych siedlisk przyrodniczych oraz stanowisk chronionych gatunków roślin i zwierząt, które nie kolidują bezpośrednio z przebiegiem inwestycji i nie są przeznaczone do likwidacji należy:

a) oznaczyć je tabliczkami informacyjno-ostrzegawczymi,

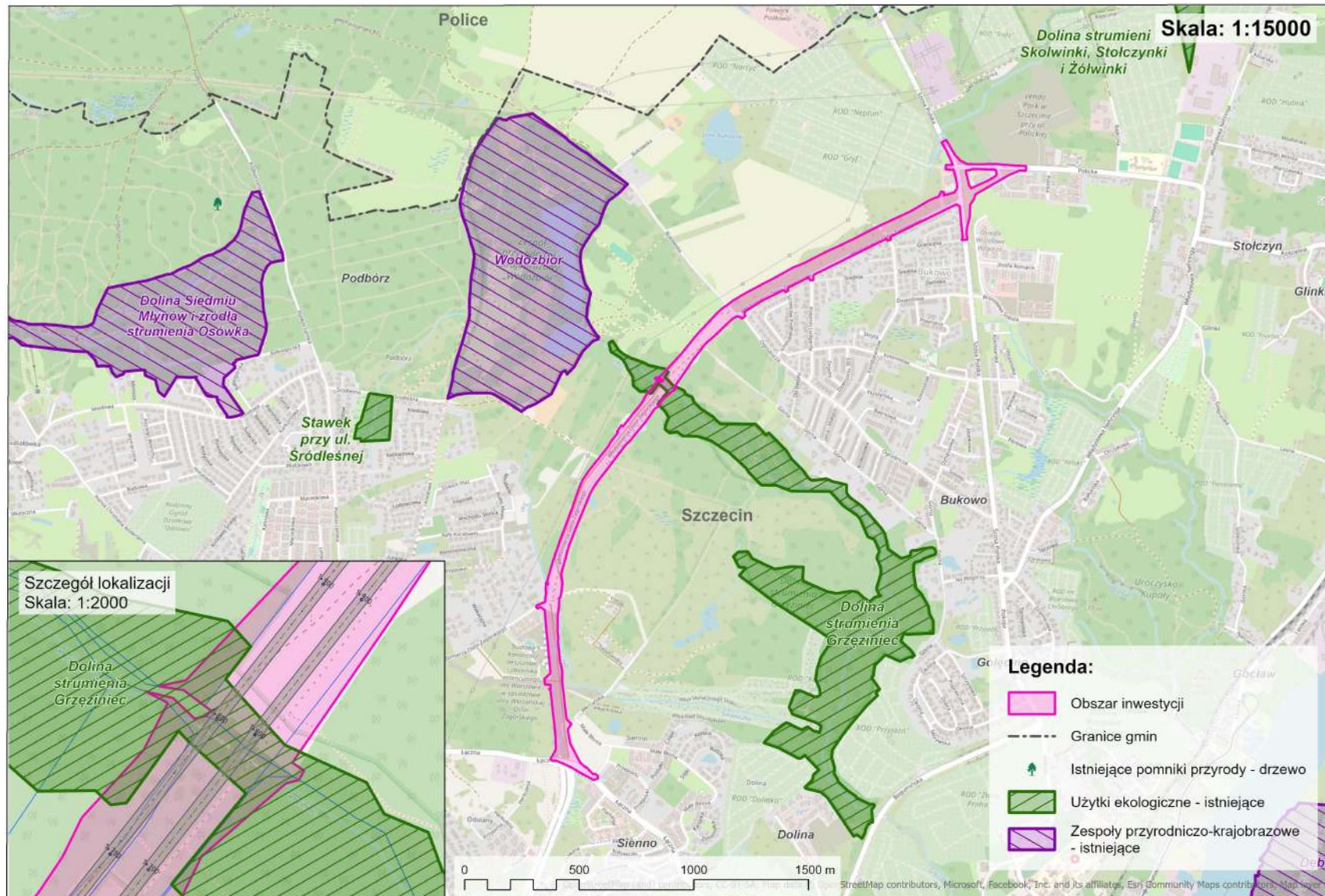
b) kontrolować wygradzenia i stan ww. siedlisk oraz stanowisk, a w razie uszkodzeń wygradzenia na bieżąco dokonywać napraw oraz wprowadzać dodatkowe działania, które zabezpieczą siedlisko/stanowisko, zgodnie ze wskazaniem nadzoru botanicznego lub fitosocjologicznego;

6) należy zachować ciągłość przestrzenną i powiązania ekologiczne pomiędzy terenem P.W.5001.ZN i obszarem położonym na zachód od ulicy, zlokalizowanej w obrębie terenów elementarnych P.W.5057.KD.G i P.B.3017.KD.G, poprzez wykonanie przepustów ekologicznych.

§ 3. Wykonanie uchwały powierza się Prezydentowi Miasta Szczecin.

§ 4. Uchwała wchodzi w życie z dniem podjęcia.

Załącznik do uchwały Nr
Rady Miasta Szczecin
z dnia 2025 r.



UZASADNIENIE

Szczecińskie Inwestycje Miejskie Sp. z o.o. zwróciła się z wnioskiem o wyrażenie zgody na odstąpienie od zakazów, obowiązujących na terenie użytku ekologicznego „Dolina strumienia Grzęziniec”, w związku z realizacją inwestycji celu publicznego pn. „Trasa Północna – etap III – budowa nowej ulicy od ul. Łącznej do ul. Szosa Polska”, wobec braku rozwiązań alternatywnych.

Użytek ekologiczny „Dolina strumienia Grzęziniec” powołano uchwałą Nr X/287/07 Rady Miasta Szczecin z dnia 11 czerwca 2007 r. w sprawie ustanowienia użytków ekologicznych i zespołów przyrodniczo-krajobrazowych (Dz. U. Woj. Zach. z 2007 r. Nr 86 poz. 1430, z 2017 r. poz. 3191), następnie zmienioną uchwałą Nr XLII/1179/22 Rady Miasta Szczecin z dnia 6 września 2022 r. zmieniająca uchwałę w sprawie ustanowienia użytków ekologicznych i zespołów przyrodniczo-krajobrazowych (Dz. U. Woj. Zach. z 2022 r. poz. 3891) w celu ochrony naturalnego ukształtowania terenu wraz z ciekami i wysoce zróżnicowaną szatą roślinną.

Na terenie użytku obowiązują zakazy ustanowione powyższymi aktami prawa miejscowego m.in.:

- 1) niszczenia, uszkodzenia lub przekształcania obiektu lub obszaru;
- 2) wykonywania prac ziemnych trwale zniekształcających rzeźbę terenu, z wyjątkiem prac związanych z zabezpieczeniem, budową, odbudową, utrzymywaniem, remontem lub naprawą urządzeń wodnych;
- 3) uszkodzenia i niszczenia gleby;
- 4) likwidowania, zasypywania i przekształcania naturalnych zbiorników wodnych, starorzeczy oraz obszarów wodno-błotnych;
- 5) niszczenia nor, legowisk zwierzęcych oraz tarlisk i złożonej ikry, z wyjątkiem amatorskiego połowu ryb.

W świetle przepisów art. 45 ust. 2 pkt 2 ustawy z dnia 16 kwietnia 2004 r. o ochronie przyrody (Dz. U. z 2024 r. poz. 1478) zakazy obowiązujące w odniesieniu do danej formy ochrony przyrody, nie dotyczą realizacji inwestycji celu publicznego, w przypadku braku rozwiązań alternatywnych, po uzgodnieniu z organem ustanawiającym daną formę ochrony przyrody. Realizacja powyższego przedsięwzięcia na terenie ww. obszaru chronionego będzie wiązać się z wykonywaniem prac, wymagających odstąpienia od tych zakazów, wobec czego inwestor jest zobowiązany uzgodnić ich zakres oraz wykazać, że jest to inwestycja celu publicznego i brak jest rozwiązań alternatywnych.

Zgodnie z treścią art. 2 pkt 5 ustawy z dnia 27 marca 2003 r. o planowaniu i zagospodarowaniu przestrzennym (Dz. U. z 2024 r. poz. 1130) pod pojęciem "inwestycji celu publicznego" należy rozumieć działania o znaczeniu lokalnym i ponadlokalnym, a także krajowym oraz metropolitalnym, bez względu na status podmiotu podejmującego te działania oraz źródła ich finansowania, stanowiące realizację celów, o których mowa w art. 6 ustawy z dnia 21 sierpnia 1997 r. o gospodarce nieruchomościami (Dz. U. z 2024 r. poz. 1145, 1222, 1717). Cytowany przepis stanowi, że celem publicznym jest m.in. wydzielanie gruntów pod drogi publiczne, drogi rowerowe i drogi wodne, budowa, utrzymywanie oraz wykonywanie robót budowlanych tych dróg, obiektów i urządzeń transportu publicznego, a także łączności publicznej i sygnalizacji.

Na podstawie § 3 ust. 1 pkt. 62 rozporządzenia Rady Ministrów z dnia 10 września 2019 r. w sprawie przedsięwzięć mogących znacząco oddziaływać na środowisko inwestycje (Dz.U. 2019 poz. 1839) budowa drogi o nawierzchni twardej o całkowitej długości przedsięwzięcia powyżej 1 km, jest przedsięwzięciem mogącym potencjalnie znacząco oddziaływać na środowisko. Wobec powyższego na podstawie art. 71 ust. 2 pkt 2 i art. 75 ust. 1 pkt 4 ustawy z dnia 3 października 2008 r. o udostępnianiu informacji o środowisku i jego ochronie, udziale społeczeństwa w ochronie środowiska oraz o ocenach oddziaływania na środowisko (Dz. U. z 2024 r. poz. 1112), na jego realizację w dniu 12 marca 2014 r. Prezydent Miasta Szczecin wydał decyzję o środowiskowych uwarunkowaniach dla przedsięwzięcia znak: WGKiOŚ-II.6220.5.33.2013.DMł. Wydanie ww. decyzji zostało poprzedzone sporządzeniem raportu o oddziaływaniu przedsięwzięcia na środowisko, który opracowano w listopadzie 2013 r., a następnie zaktualizowano w lipcu 2024 r., z uwzględnieniem m.in. zmian w środowisku przyrodniczym, które zaszły w ciągu ponad 10 lat. Autorzy

raportu wskazali cztery warianty przeprowadzenia inwestycji uwzględniające różne rozwiązania odnośnie nawierzchni, skrzyżowań, przeprowadzenia linii tramwajowej oraz zatok autobusowych. Wariantów przebiegu trasy nie opracowano, ponieważ obszary, przez które przebiega inwestycja (m.in. fragmenty działek nr 4/8 obręb 3066 i 21 obręb 3064 oraz fragment działki nr 25 obręb 3002) znajdują się w obrębie terenów elementarnych: P.W.5057.KD.G miejscowego planu zagospodarowania przestrzennego „Warszewo – Wkrzańska” uchwalonego w 2010 r. oraz terenu elementarnego P.B.3017.KD.G planu „Bukowo – Bukowska” uchwalonego w 2016 r., które są przeznaczone na cele drogi publicznej, stanowiącej element podstawowego układu komunikacyjnego miasta.

Realizacja inwestycji będzie się wiązać z ingerencją w obszar użytku ekologicznego „Dolina strumienia Grzęziniec”, jednakże zgodnie z zapisami miejscowego planu zagospodarowania przestrzennego nie ma możliwości przeprowadzenia jej w innej lokalizacji. Zaproponowany przebieg trasy ogranicza wpływ na obszar chroniony do minimum, przecinając użytek jedynie na długości ok. 100 m, w jego największym i silnie zdegradowanym odcinku, zajmując ok. 5000 m² z 51,21 ha, czyli niespełna 1% ogólnej powierzchni użytku. Konsekwencją prowadzenia prac ziemnych, związanych z budową drogi wraz z niezbędną infrastrukturą będzie trwale zniekształcenie rzeźby terenu, uszkodzenie i niszczenie gleby oraz przekształcenia naturalnych zbiorników wodnych i obszarów wodno-błotnych. Ponadto niezbędne będzie usunięcie drzew i krzewów kolidujących z planowanym przebiegiem drogi. Zgodnie z zapisami „Waloryzacji przyrodniczej miasta Szczecina” opracowanej w 2018 r., na terenie inwestycji zlokalizowanej w granicach użytku ekologicznego „Dolina strumienia Grzęziniec” (fragmenty działek nr 4/8 obręb 3066 i 21 obręb 3064 oraz fragment działki nr 25 obręb 3002) znajduje się siedlisko chronione priorytetowe tj. 91E0-3 Niżowy łąg jesionowo-olszowy *Fraxino-Alnetum* z dominacją olszy czarnej *Alnus glutinosa*. Inwentaryzacja przyrodnicza przeprowadzona w lipcu 2024 r. na potrzeby aktualizacji raportu o oddziaływaniu przedsięwzięcia na środowisko, wykazała, że siedlisko to uległo degradacji i obecnie znajdują się tam tylko zadrzewienia z fragmentami grądowiejącego łągu, które nie podlegają ochronie w świetle przepisów rozporządzenia Ministra Środowiska z dnia 13 kwietnia 2010 r. w sprawie siedlisk przyrodniczych oraz gatunków będących przedmiotem zainteresowania Wspólnoty, a także kryteriów wyboru obszarów kwalifikujących się do uznania lub wyznaczenia jako obszary Natura 2000 (Dz.U. 2014 poz. 1713).

Przeprowadzenie inwestycji drogowej, przechodzącej przez obszar chroniony wiąże się z przerwaniem ciągłości powiązań ekologicznych. W związku z powyższym, zgodnie z zapisami planu zagospodarowania przestrzennego, należy zastosować przepusty ekologiczne w postaci przejść dla zwierząt, w celu zachowania ciągłości przestrzennej i powiązań ekologicznych pomiędzy terenem P.W.5001.ZN i obszarem położonym na zachód od ulicy, zlokalizowanej w obrębie terenów elementarnych P.W.5057.KD.G i P.B.3017.KD.G.

Na podstawie zgromadzonego materiału dowodowego wykazano, że projektowane przedsięwzięcie jest inwestycją celu publicznego i brak rozwiązań alternatywnych, umożliwiających jej realizację poza granicami użytku ekologicznego „Dolina strumienia Grzęziniec”, wobec powyższego podjęcie niniejszej uchwały jest w pełni uzasadnione.