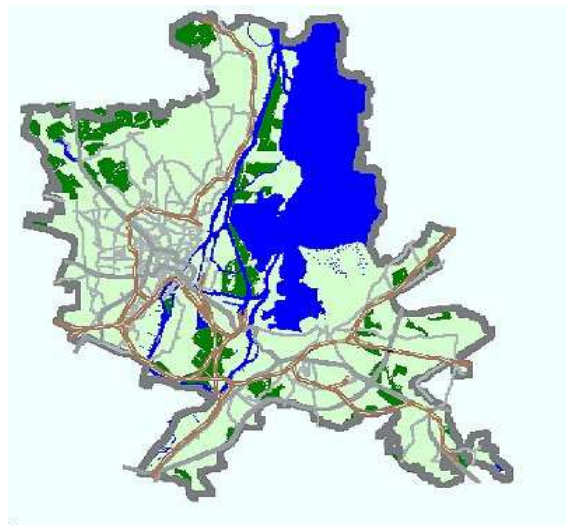


1. PODSTAWOWE DANE O SZCZECINIE



Szczecin jest stolicą województwa zachodniopomorskiego, zlokalizowaną w północno - zachodniej części Polski, przy ujściu rzeki Odry do Zalewu Szczecińskiego. Stanowi wschodnią część historycznie ukształtowanego regionu Przedpomorza. Położenie miasta określane jest jako strategiczne – blisko lądowej i morskiej granicy Polski w odległości:

- około 12 km od przejścia granicznego w Kołbaskowie,
- około 7 km od przejścia w Lubieszynie,
- około 60 km od linii brzegowej Morza Bałtyckiego,
- 130 km od Berlina,
- 274 km od Kopenhagi,
- 454 km od Sztokholmu,
- 507 km od Pragi,
- 516 km od Warszawy.

Miasto zajmuje powierzchnię 300,6 km², z czego 41,1 % stanowią tereny zielone, zaś 23,9 % - tereny pod wodami. Największe z nich to *Jezioro Dąbie*, jedyne w kraju, gdzie mogą cumować jachty pełnomorskie; zajmuje ono powierzchnię 65 km².

Średnie wzniesienie Szczecina nad poziom morza wynosi 25 m. Do najwyższych wzniesień w mieście zalicza się: *Bukowiec* – o wysokości 148 m n.p.m. oraz *Wieleką Górę* - 131 m nad poziom morza.

Łagodny klimat oraz rozległe tereny zielone i wodne stwarzają dogodne warunki życia i zamieszkania, dając możliwość uprawiania sportów wodnych, turystyki pieszej i motorowej. Mieszkańcy Szczecina w zasięgu ok. 1 godziny jazdy samochodem mają do dyspozycji plaże nadmorskie, dogodne połączenia lądowe (kolejowe, autobusowe) oraz wodne z miejscowościami wypoczynkowymi nad morzem oraz Zalewem

Szczecińskim, a także innymi, jak np. nad Jeziorem Miedwie.

Na terenie miasta występują ograniczone zasoby geologiczne w postaci kopalin głównie w dzielnicy Północ i Prawobrzeże, w większości w obszarach przyrodniczo cennych i są chronione przed zabudową. Należą do nich: węgiel brunatny, torfy, kreda jeziorna, gliny zwałowe, iły septariowe oraz piaski i żwiry. Złoża te są od lat nieeksploatowane.

Znaczna część terenów miasta posiada status obszarów chronionych, do których należą parki krajobrazowe, rezerwaty przyrody, zespoły przyrodniczo-krajobrazowe, użytki ekologiczne, stanowiska archeologiczne oraz pomniki przyrody. Zasoby te stwarzają bardzo korzystne warunki do rozwoju gospodarki morskiej oraz rekreacji i turystyki.

Szczecin jest największym miastem województwa zachodniopomorskiego (24% ludności), stanowi jednocześnie centrum ważnej aglomeracji przemysłowo - turystycznej: Szczecin – Goleniów – Świnoujście – Stargard.

Miasto jest ważnym ośrodkiem kultury. Funkcjonuje w nim 18 samorządowych instytucji kultury (między innymi: Opera na Zamku, Teatr Polski, Zamek Książąt Pomorskich, Książnica Pomorska, Filharmonia Szczecińska im. M. Karłowicza, Teatr Współczesny, Teatr Lalek „Pleciuga”, domy kultury: Ośrodek Teatralny „Kana”, „Klub 13 Muz”, „Słowianin”, „Skolwin”, Miejski Ośrodek Kultury Dąbie, Szczecin 2016, Miejska Biblioteka Publiczna, Szczecińska Agencja Artystyczna) w tym 12 podporządkowanych organizacyjnie Gminie Miasto Szczecin.

Wg stanu na dzień 17 lutego 2010 r. w bazie organizacji pozarządowych prowadzonej przez Biuro ds. Organizacji Pozarządowych Urzędu Miasta w Szczecinie znalazły się 234 organizacje deklarujące działalność w sferze kultury i sztuki (w tym jest około 70 agencji estradowych). Szczecin dysponuje również 5. kinami, z ponad 3,5 tys. miejsc na widowni. Jednym z nich jest najstarsze na świecie kino Pionier.

Działalność muzealną na terenie miasta prowadzi 5. Muzeów, a wśród nich trzy Oddziały Muzeum Narodowego (Muzeum Morskie, Galeria Sztuki Współczesnej, Muzeum Miasta Szczecina).

Muzeum Techniki i Komunikacji – Zajezdnia Sztuki jest instytucją kultury podległą organizacyjnie Gminie Miasto Szczecin.

Miasto jest ważnym centrum naukowym Pomorza; na jego terenie siedzibę ma 16 uczelni wyższych:

- Uniwersytet Szczeciński,
- Zachodniopomorski Uniwersytet Technologiczny,
- Pomorska Akademia Medyczna,

- Akademia Morska,
- Akademia Sztuki,
- Zachodniopomorska Szkoła Businessu,
- Wyższa Szkoła Administracji Publicznej,
- Wyższa Szkoła Humanistyczna Towarzystwa Wiedzy Powszechnej,
- Wyższa Szkoła Zawodowa „Oeconomicus” Polskiego Towarzystwa Ekonomicznego,
- Wyższa Szkoła Integracji Europejskiej,
- Wyższa Szkoła Zarządzania,
- Wyższa Szkoła Zawodowa „Collegium Balticum”,
- Wyższa Szkoła Ekonomiczno – Turystyczna,
- Wyższa Szkoła Języków Obcych,
- Wyższa Szkoła Techniczno – Ekonomiczna,
- Wyższa Szkoła Kosmetologii i Promocji Zdrowia.

Na terenie Szczecina funkcjonują także 4 wydziały zamiejscowe innych uczelni:

- Wyższa Szkoła Bankowa w Poznaniu, Zamiejscowy Wydział Ekonomiczny w Szczecinie,
- Wyższa Szkoła Pedagogiczna Towarzystwa Wiedzy Powszechnej w Warszawie, Wydział Zamiejscowy w Szczecinie – Instytut Pedagogiki,
- Wyższa Szkoła Zawodowa Pielęgnacji Zdrowia i Urody w Poznaniu – Wydział Zamiejscowy w Szczecinie,
- Wyższa Szkoła Edukacji i Terapii w Poznaniu, Wydział Zamiejscowy w Szczecinie.

Na uczelniach szczecińskich studiuje prawie 65 tys. studentów, w tym ponad 33 tys. na studiach dziennych.

W Szczecinie zlokalizowanych jest:

- 138 szkół ponadgimnazjalnych (publicznych i niepublicznych), w tym 80 różnego typu szkół zawodowych,
- ponad 16 tys. punktów sprzedaży detalicznej i hurtowej oraz punktów napraw,
- 1,8 tys. obiektów noclegowych oraz restauracji, klubów nocnych, pubów, barów, punktów gastronomicznych,
- 127 placówek bankowych reprezentujących 27 banków oraz 22 filie i 25 Punktów Obsługi Klientów Bankowych Domów i Biur Maklerskich,
- 21 towarzystw ubezpieczeń na życie i 16 towarzystw zajmujących się ubezpieczeniami majątkowymi i pozostałymi osobowymi.

2. INFRASTRUKTURA

2.1. TRANSPORT I KOMUNIKACJA

Szczecin jest ważnym międzynarodowym węzłem transportowym, wyposażonym we wszystkie rodzaje infrastruktury technicznej transportu, charakterystycznej dla tzw. transportu kombinowanego.

Szczególne znaczenie, ze względu na położenie geograficzne miasta i przemysł morski ma transport wodny. Obejmuje on tor wodny na Zatoce Pomorskiej i Zalewie Szczecińskim, akweny zespołu portowego i stoczniowego, odrzańską drogę wodną. Do dziś są to najbardziej ekonomiczne szlaki komunikacyjne.

Długość eksploatowanych linii kolejowych na terenie miasta wynosi 99 550 km. Spółki kolejowe obsługują pasażerów w ruchu międzynarodowym, dalekobieżnym oraz regionalnym. W ruchu krajowym dalekobieżnym zapewniają połączenia aglomeracji szczecińskiej z najważniejszymi polskimi ośrodkami miejskimi: Warszawą, Poznaniem, Gdynią, Toruniem, Krakowem, Wrocławiem, Katowicami. Natomiast komunikacja międzynarodowa odbywa się na następujących trasach:

1. Trasa Szczecin Gł.-Szczecin Gumieńce-Tantow-Argemünde/Berlin/Potsdam.
2. Trasa Szczecin Gł.-Szczecin Gumieńce-Löcknitz (kierunek Mecklenburg Vorpommern).

Komunikacja lotnicza obsługująca Szczecin realizowana jest z wykorzystaniem dwóch lotnisk:

- Portu Lotniczego Szczecin-Goleniów,
- Lotniska sportowo-sanitarnego Szczecin Dąbie.

Regionalne lotnisko w Goleniowie, położone 45 km na północny wschód od Szczecina, pełni rolę portu lotniczego dla miasta i regionu, dysponuje regularnymi połączeniami krajowymi oraz posiada status lotniska międzynarodowego. Natomiast w prawobrzeżnej części Szczecina znajduje się lotnisko sportowo-sanitarne Szczecin Dąbie. Lotnisko przylega bezpośrednio do głównej trasy wlotowej do miasta.

Dobrze rozwinięty jest transport samochodowy, w tym także autobusowy, oferujący mieszkańcom Szczecina oraz regionu połączenia o zasięgu lokalnym, regionalnym i międzynarodowym. Ważniejsze drogi krajowe o znaczeniu międzynarodowym to: autostrada A-6 z Berlina i dalej w kierunku wschodnim do Gdańska oraz droga Nr 3: Świnoujście – Goleniów – południe Polski – Czechy. Przez Szczecin przebiegają również drogi krajowe: Nr 10: Stargard Szczeciński – południowy wschód Polski; Nr 13: granica państwa (Lubieszyn) – Szczecin – Stargard Szczeciński – Wałcz – Piła – Toruń – Płońsk - Warszawa; Nr 31: Szczecin – Chojna – Kostrzyń.

2.2. UZBROJENIE TECHNICZNE

System wodociągowy funkcjonujący w mieście korzysta z 8 ujęć wody. Z sieci wodociągowej korzysta ponad 96 % mieszkańców miasta. W ostatnich latach zużycie wody ma tendencję malejącą – 20% w ciągu ostatnich 5 lat (na skutek wzrostu cen wody i coraz bardziej powszechnej restrykcji jej zużycia). Z sieci kanalizacyjnej

korzysta 87,5% mieszkańców miasta. Stan techniczny sieci wodociągowej i kanalizacyjnej uległ znacznej poprawie dzięki realizowanemu „Programowi poprawy jakości wody w Szczecinie”, obejmującemu modernizację i wymianę zarówno sieci wodociągowej jak i kanalizacyjnej, ale przede wszystkim budowę oddanej w 2010 r. do eksploatacji Oczyszczalni ścieków „Pomorzany”.

System ciepłowniczy podzielony jest na część lewobrzeżną i prawobrzeżną. Głównymi źródłami zasilającymi w ciepło część lewobrzeżną miasta są dwie elektrociepłownie należące do Zespołu Elektrowni Dolna Odra S.A: EC - I Szczecin i EC - II Pomorzany oraz w okresach szczytowych poborów energii cieplnej CR Benesza. Natomiast w części prawobrzeżnej podstawowymi źródłami są ciepłownie rejonowe: przy ul. Dąbskiej, Sąsiedzkiej oraz Gierczak, a także 4 lokalne kotłownie opalane gazem.

Energia elektryczna dostarczana jest z Elektrowni „Dolna Odra” w Gryfinie, Elektrociepłowni Szczecin i Elektrowni „Pomorzany”. Największe zapotrzebowanie na nią odnotowuje się w sektorze przedsiębiorstw, jednak zauważalne jest systematyczne obniżanie poziomu zużycia (2009:2008 – spadek o 7,7%).

Miasto nie realizuje bezpośrednio zadań związanych z budową urządzeń i sieci gazowych i energetycznych. Zadaniem gminy jest jednak zapewnienie ciągłości dostaw mediów. Z sieci gazowej korzysta 91,6% mieszkańców Szczecina.

3. DEMOGRAFIA

3.1. EWOLUCJA POPULACJI Z PRZYCZYN NATURALNYCH I MIGRACYJNYCH

Według stanu na 31.12.2009 r. liczba ludności Szczecina wyniosła 406 307 osób, co plasuje miasto na siódmej pozycji w kraju za Warszawą, Krakowem, Łodzią, Wrocławiem, Poznaniem i Gdańskiem. Natomiast na koniec I półrocza 2010 r. liczba ta zmniejszyła się do 405 944 osób.

Utrzymuje się tendencja spadku liczby ludności w wieku przedprodukcyjnym. Spadła również ilość ludności w wieku produkcyjnym. Wzrosła jedynie liczba mieszkańców w wieku poprodukcyjnym. Wskaźnik feminizacji wynosił 110,9. Jednak przewagę kobiet nad mężczyznami odnotowuje się dopiero w wieku 25 - 34 lata i powyżej 45 roku życia. W grupie wiekowej 35 - 44 lata występuje nieznaczna przewaga liczby mężczyzn. Dzieci i młodzież to w większości mieszkańcy płci męskiej.

STRUKTURA DEMOGRAFICZNA MIESZKAŃCÓW SZCZECINA

Lata	Przyrost naturalny	Saldo migracji	Liczba ludności stan na 31.12*	Mężczyźni	Kobiety
1990	578	801	413 437	200 635	212 802
1995	-344	-53	418 156	201 128	217 028
2000	-662	515	416 485	199 243	217 242
2001	-698	341	415 576	198 356	217 220
2002	-897	463	415 117	197 826	217 291
2003	-677	-166	414 032	197 028	217 004
2004	-704	-492	411 900	195 963	215 937
2005	-525	58	411 119	195 433	215 686
2006	-683	-61	409 068	194 524	214 544
2007	-562	-676	407 811	193 744	214 067
2008	-204	-783	406 941	193 055	213 886
2009	-489	-365	406 307	192 666	213 641
2010**	-19	-152	405 944	192 483	213 461

*Łącznie z zameldowanymi czasowo na okres powyżej dwóch miesięcy

** wg stanu na 30.06.2010 r.

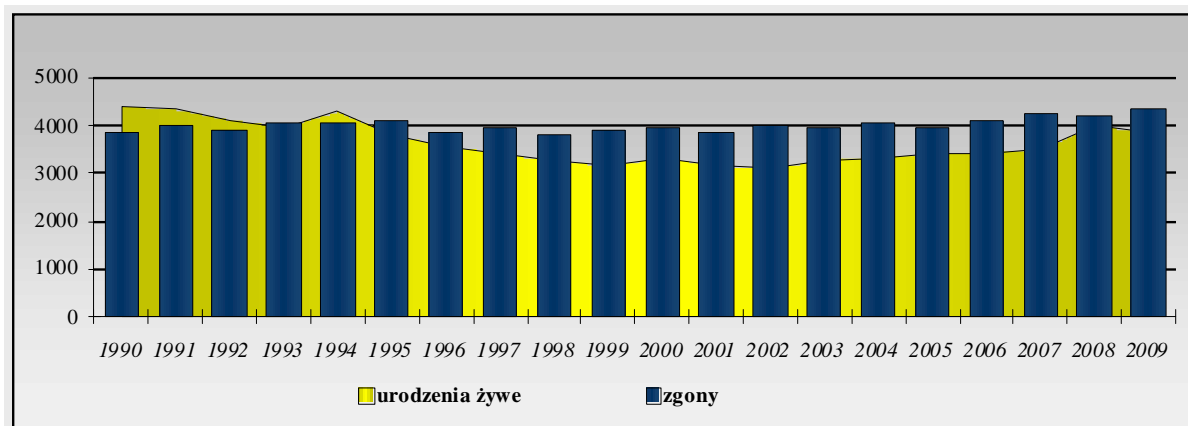
Do końca roku 1994 wzrost liczby mieszkańców Szczecina był wynikiem dodatniego przyrostu naturalnego i dodatniego salda migracji.

Rok 1995 zapoczątkował tendencje nieznacznego, lecz stałego obniżania się poziomu przyrostu naturalnego.

Od początku 1995 roku do końca 2009 roku liczba ludności Szczecina obniżyła się o 11 849 osób, czego główną przyczyną był ujemny

przyrost naturalny (liczba zgonów przewyższyła liczbę urodzeń) oraz ujemne saldo migracji.

RUCH NATURALNY LUDNOŚCI SZCZECINA



Najliczniej zamieszkałymi dzielnicami Szczecina są Śródmieście i Zachód, z tego najwięcej mieszkańców zamieszkuje osiedla: Centrum, Niebuszewo-Bolinko, Pomorzany, Turzyn, Pogodno i Drzetowo-Grabowo. Średni wskaźnik gęstości zaludnienia dla całego miasta na koniec 2009 roku wynosił 1 351 osób na 1 km².

Saldo migracji stałej na koniec 2009 roku wyniosło -365 osób, a I półrocze 2010 roku zamknęło się wielkością -152 osoby, w tym:

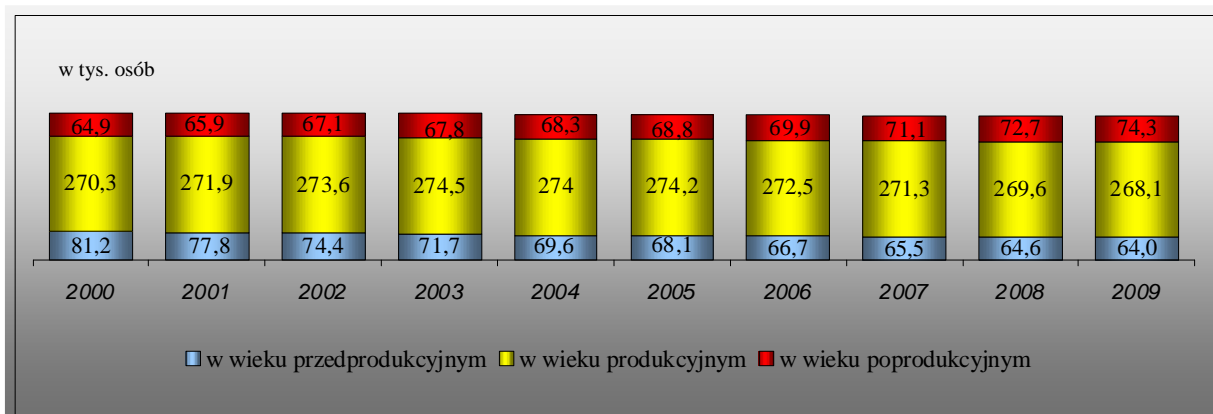
- saldo migracji wewnętrznej - 201,
- saldo migracji zewnętrznej + 49.

Analiza ruchu wędrownego wskazuje na przemieszczenia ludności odbywające się poza miasto do większych ośrodków miejskich i na wieś. Napływ migracyjny w większości dotyczy ludności z innych ośrodków miejskich, zwłaszcza ludzi młodych w wieku 25 – 29 lat. Przemieszczenia wewnątrz miasta polegają na odpływie mieszkańców Śródmieścia i osiedli ze starą zabudową do pozostałych dzielnic i osiedli.

3.2. STRUKTURA WIEKOWA LUDNOŚCI SZCZECINA

Analiza struktury ludności Szczecina ze względu na wiek ekonomiczny wskazuje na negatywne tendencje – następuje starzenie się ludności, co powoduje zwiększanie się odsetka ludności w wieku poprodukcyjnym i zmniejszanie się odsetka ludności w wieku przedprodukcyjnym. Odsetek ludności w wieku produkcyjnym nieznacznie wzrósł, jednak zwiększa się liczba osób w wieku produkcyjnym niemobilnym, co również jest tendencją negatywną. Na proces starzenia się społeczeństwa ma wpływ głównie rosnąca średnia długość życia, a także poziom urodzeń, który pomimo wzrostu swojej wartości nie jest w stanie doprowadzić do wyjścia z recesji demograficznej (pomija się tutaj okresowe skutki wyżu demograficznego).

STRUKTURA LUDNOŚCI SZCZECINA



Od 2000 roku liczba mieszkańców w wieku przedprodukcyjnym obniżyła się o 21,2%. Liczba mieszkańców w wieku produkcyjnym spadła o 0,8%. Jednocześnie nastąpił wzrost liczby mieszkańców w wieku poprodukcyjnym o 14,5%, na co niemały wpływ miało wydłużenie średniej długości życia, która w 2009 roku wynosiła w województwie zachodniopomorskim 79,5 lat dla kobiet (w Polsce – 80,1) i 71,0 lat dla mężczyzn (w Polsce – 71,5). Przeciętna długość życia w Szczecinie w 2009 roku wynosiła 78,6 dla kobiet i 71,6 dla mężczyzn. Jak z tego wynika proces starzenia jest bardziej zaawansowany wśród kobiet. Wskaźnik obciążenia demograficznego, liczony stosunkiem liczby osób w wieku nieprodukcyjnym przypadających na 100 osób

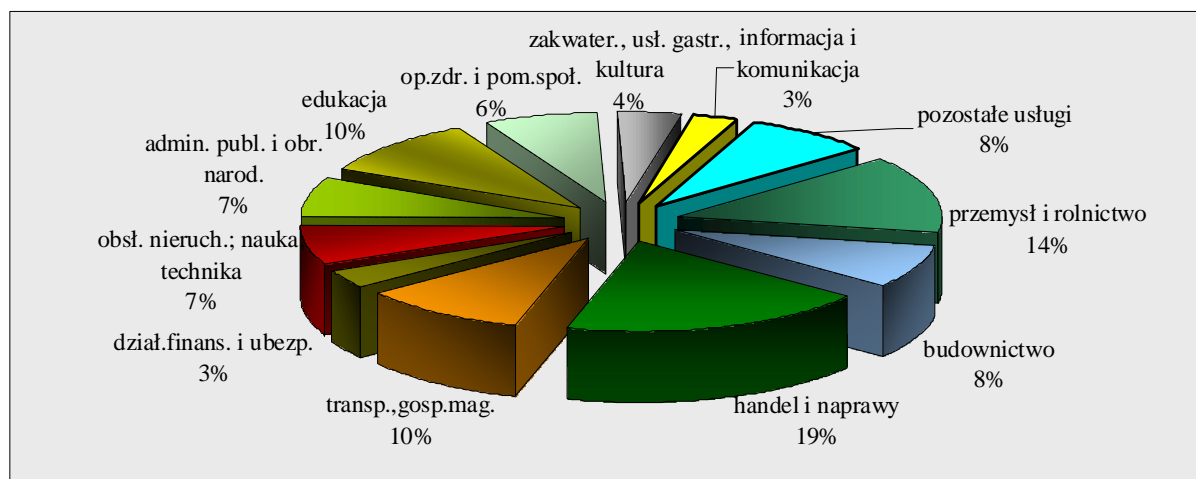
w wieku produkcyjnym w roku 2009 wyniosła 51,6.

4. RYNEK PRACY

4.1. LICZBA OSÓB PRACUJĄCYCH I STRUKTURA ZATRUDNIENIA

Na koniec 2009 roku liczba pracujących w Szczecinie wynosiła 152 476 osób, tj. o 7,6% mniej niż w roku poprzednim. W sektorze publicznym pracowało 47 587 osób (31,2%), w sektorze prywatnym 104 889. Wśród pracujących 75 523 osoby to kobiety (39,5%).

LICZBA OSÓB PRACUJĄCYCH W SEKTORZE PRZEDSIĘBIORSTW NA KONIEC 2009 r.



STRUKTURA LICZBY OSÓB PRACUJĄCYCH* WG DZIAŁÓW GOSPODARKI W 2009 ROKU

Branża	Pracujący	Struktura %
Rolnictwo, leśnictwo, łowiectwo i rybactwo	832	0,6
Przemysł	20 375	13,4
Budownictwo	11 712	7,7
Handel i naprawy	28 893	18,9
Transport, gospodarka magazynowa	15 416	10,1
Zakwaterowanie i usługi gastronomiczne	3 645	2,4
Informacja i komunikacja	4 168	2,7
Działalność finansowa i ubezpieczeniowa	5 141	3,4
Obsługa rynku nieruchomości	3 297	2,2
Działalność profesjonalna, naukowa i techniczna	7 619	5,0
Usługi administrowania i działalność wspierająca	9 008	5,9
Administracja publiczna i obrona narodowa	10 566	6,9
Edukacja	15 880	10,4
Opieka zdrowotna i pomoc społeczna	10 688	7,0
Kultura, rozrywka i rekreacja	2 318	1,5
Pozostała działalność usługowa	2 918	1,9
Razem	152 476	100,0

* pełna zbiorowość (z tzw. jednostkami wewnętrznymi)

W tabeli zaprezentowano wyniki w układzie branżowym jedynie dla roku 2009 ponieważ dane prezentowane przez Urząd Statystyczny są nieporównywalne z danymi za lata poprzednie z uwagi na zmianę sposobu agregowania danych (zmiana w PKD). Dotyczy to zwłaszcza sekcji usługowych. Można jednak zaobserwować spadek ogólnej liczby pracujących w obu sektorach. Spadek liczby pracujących nastąpił w przemyśle (o 7 620 osób), budownictwie (o 291 osób), handlu i naprawach (o 2 677 osób). Jednocześnie nastąpił wzrost liczby pracujących w sekcjach: edukacja o 217 osób oraz administracji publicznej i obronie narodowej o 113 osób. Informacje odnoszące się do pozostałych sekcji są nieporównywalne.

Najwięcej osób pracuje w sekcjach:

- handel i naprawy – 18,9 %,
- przemysł – 13,4%,
- edukacja – 10,4%,
- transport, gospodarka magazynowa – 10,1 %,

- budownictwo – 7,7 %.

Przeciętne zatrudnienie w 2009 r. wynosiło 45 582 osoby, z czego 83,2% w sektorze prywatnym. W okresie trzech kwartałów 2010 roku zatrudnienie obniżyło się o 4,8% i wyniosło 43 384 osoby. Spadek zatrudnienia odnotowany został przede wszystkim w przemyśle – o 2 001 (13,4%). Był to skutek upadłości Stoczni Szczecińskiej Nowa. Jednocześnie nastąpił przyrost przeciętnego zatrudnienia w usługach niematerialnych o 489 osób (5,1%) w największym stopniu w:

- działalności profesjonalnej, naukowej i technicznej (o 4,4%)
 - działalność w zakresie usług administrowania i działalności wspierającej (o 2,9%),
- a także w sekcji „budownictwo” o 260 osób (5,9%) oraz „transport i gospodarka magazynowa”.

PRZECIĘTNE ZATRUDNIENIE W SZCZECINIE WG EKD *

Wyszczególnienie	Przeciętne zatrudnienie (liczba zatrudnionych)				
	2006	2007	2008	2009	I - IX 2010
Ogółem	47 058	48 672	50 462	45 582	43 384
sektor publiczny	11 164	10 673	9 898	7 654	5 948
sektor prywatny	35 894	37 999	40 564	37 928	37 436
Przemysł	19 606	19 448	19 130	14 985	12 984
Budownictwo	3 797	4 287	5 594	4 386	4 646
Handel i naprawy	8 899	9 057	9 699	9 053	8 077
Zakwaterowanie i usługi gastronomiczne	934	1 408	1 343	1 329	1 327
Transport, gospodarka magazynowa i łączność	4 978	5 444	5 657	**6 154	**6 186
Pozostałe usługi (niematerialne)	8 844	9 030	9 039	9 675	10 164

* obejmuje osoby zatrudnione na podstawie stosunku pracy w pełnym wymiarze czasu pracy oraz w wymiarze niepełnym po przeliczeniu na pełnozatrudnionych w podmiotach dużych i średnich (dg1)

** bez łączności

4.2. CHARAKTERYSTYKA BEZROBOCIA

Światowy kryzys gospodarczy, którego szczyt nastąpił w 2008 r., wpłynął na wzrost bezrobocia niemal we wszystkich krajach Unii Europejskiej. Spowodował on również pogorszenie sytuacji na rynku pracy w Polsce. Pogorszenie to nie było aż tak znaczące, na co wpłynął niewątpliwie notowany w Polsce wzrost gospodarczy. Rynek pracy w Polsce odczuł skutki kryzysu w 2009 r., kiedy to po latach stopniowego spadku nastąpił wzrost bezrobocia we wszystkich województwach w kraju. Bezrobocie w Polsce jest bardzo zróżnicowane terytorialnie, co jest wynikiem nierównomiernego wzrostu gospodarczego poszczególnych regionów, położenia geograficznego oraz wcześniejszych tradycji gospodarczych. W końcu 2009 roku w urzędach

pracy w kraju zarejestrowanych było 1 892,7 tys. osób, ale już w grudniu 2010 roku – 1 954,7 tys., osób.

W województwie zachodniopomorskim na koniec 2009 r. odnotowano jeden z najwyższych poziomów stopy bezrobocia – 16,5%. Liczba bezrobotnych wyniosła 105 905 osób, natomiast na koniec 2010 r. – 106 964 osoby.

W Szczecinie wskaźnik wyniósł 8,1% w 2009 roku, natomiast na koniec 2010 r. – 9,6%.

Na koniec 2010 r. w Powiatowym Urzędzie Pracy w Szczecinie zarejestrowanych było 16 500 (2009 – 14 316) osób pozostających bez pracy, z czego 13,1% uprawnionych do zasiłku. Stopa bezrobocia osiągnęła na koniec 2010 r. poziom 9,6% (8,1% – 2009 r.; 4,3% – 2008 r.). Z ogólnej liczby bezrobotnych 8 005 to kobiety, 6 223 to osoby długotrwale bezrobotni, 2 095 – osoby

do 25 roku życia, 4 839 – powyżej 50 roku życia, 1 742 – z wykształceniem wyższym, a 668 to osoby niepełnosprawne. W 2010 roku do PUP Szczecin wpłynęły 3 633 oferty pracy, w tym 600 dla osób niepełnosprawnych. Pracę podjęły 9 594 osoby, natomiast 13 221 osób nie potwierdziło gotowości do podjęcia pracy, 744 osoby dobrowolnie zrezygnowało ze statusu osoby bezrobotnej, 90 osób podjęło naukę a 30 osób nabyło uprawnienia emerytalne lub rentowe.

Nie wszystkie oferty pracy są w pełni realizowane z uwagi na: niedopasowanie poziomu i rodzaju kwalifikacji zawodowych bezrobotnych do wymagań pracodawcy, zdezaktualizowane kwalifikacje (nie odpowiadające nowoczesnym standardom), niesatysfakcjonujące warunki zatrudnienia oferowane przez pracodawców, niską motywację części bezrobotnych do podjęcia zatrudnienia.

Analizując liczbę bezrobotnych w układzie grup zawodowych zaobserwować można, że od lat te same zawody generują największą liczbę bezrobotnych. Najwięcej zarejestrowanych jest osób bez zawodu – 29,6%. Dużą grupę stanowią sprzedawcy – 5,6% i pracownicy biurowi – 5,9%.

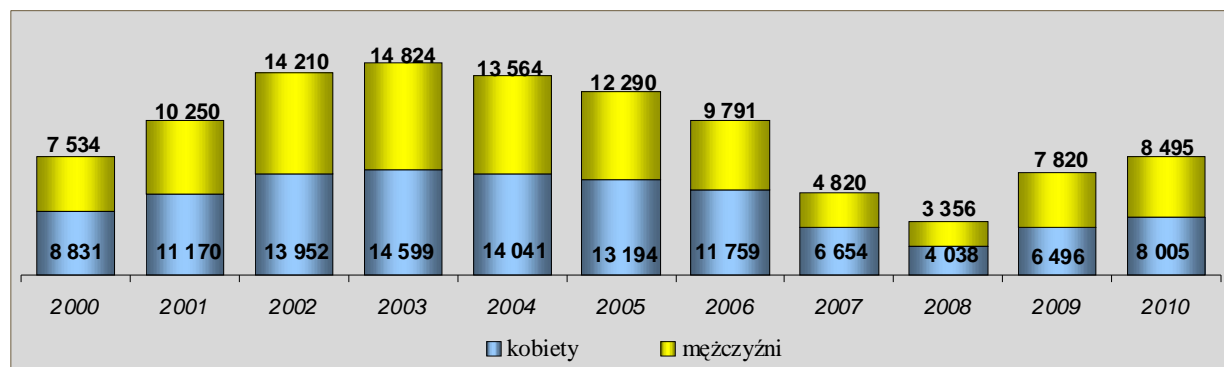
Z drugiej strony najczęściej poszukiwani byli właśnie pracownicy biurowi. Oznacza to, że pozyskanie i utrzymanie pracownika stało się jednym z większych wyzwań dla pracodawców.

Prowadzony przez Powiatowy Urząd Pracy w Szczecinie monitoring rynku pracy wskazuje grupę zawodów deficytowych i nadwyżkowych, a wśród tych pierwszych wymienia zawody: telemarketer, specjalista ds. ubezpieczeń, gospodarz domu, pracownik kancelaryjny, glazurnik, zbrojarz, operator obrabiarek sterowanych numerycznie, pakowacz, kierowca autobusu, pracownik biurowy, pośrednik w obrocie nieruchomościami, szkutnik i wiele innych wśród których dominują specjaliści biurowi i w zawodach budowlanych. Rynek szczeciński odznacza się przy tym nadwyżką takich zawodów jak (nie uwzględniając osób bez zawodu): technik mechanik, elektromechanik pojazdów samochodowych, pedagog, ekonomista, asystent ekonomiczny, technik technologii żywności, mechanik samochodów osobowych, stolarz, krawiec, cukiernik, specjalista administracji publicznej i wiele innych.

BEZROBOCIE W SZCZECINIE I W POLSCE

Szczecin	2005	2006	2007	2008	2009	2010
Zarejestrowani bezrobotni	25 484	21 550	11 474	7 394	14 316	16 500
Stopa bezrobocia w %	14,1	12,0	6,5	4,2	8,1	9,6
Polska	2005	2006	2007	2008	2009	2010
Zarejestrowani bezrobotni w tys. osób	2 773,0	2 309,4	1 746,6	1 473,8	1 892,7	1 954,7
Stopa bezrobocia w %	17,6	14,8	11,2	9,5	11,9	12,3

LICZBA BEZROBOTNYCH WG PŁCI W SZCZECINIE



Sytuacja gospodarcza wpłynęła na zmiany w strukturze osób bezrobotnych. Jeszcze w 2006 r. najliczniejszą grupę stanowili bezrobotni w wieku 45-54 lata (30,1%), w 2009 r. – bezrobotni w wieku 25-34 lata (31,2%), a największy wzrost miał miejsce w grupie wiekowej 35-44 lata.

Do 2008 r. liczniejszą grupę bezrobotnych stanowiły kobiety (54,5%). W 2009 r. sytuacja uległa zmianie i to mężczyźni stanowili 54,6% ogółu bezrobotnych 2010 r. – 51,5%.

Jedną z przyczyn negatywnych zmian zachodzących na szczecińskim rynku pracy są zwolnienia grupowe w szczecińskich zakładach

pracy. W 2010 roku plany zmniejszenia zatrudnienia o łącznie 390 osób zgłosiło 17 zakładów pracy: PZU Życie S.A., Poczta Polska, Orbis Casino, Bank BHP, Telekomunikacja Kolejowa, Ruch S.A., portowe Centralne warsztaty, mechaniczne, Przedsiębiorstwo Usług Portowych Elewator Ewa Sp. z o.o., Telewizja Polska S.A., Elgro Sp. z o.o., Węglobud S.A. PH, MON, Waryński Famabud Sp. z o.o., Unikat.

Odrębną grupę wśród pracowników zagrożonych zwolnieniami grupowymi stanowili pracownicy Stoczni Szczecińskiej Nowa sp. z o.o. Pracownicy stoczni zostali objęci Programem Dobrowolnych Odejść, w którego ramach otrzymali odszkodowanie pieniężne oraz zostali objęci

Programem Zwolnień Monitorowanych i przez 6 miesięcy otrzymywali świadczenia pieniężne. W PUP w Szczecinie w styczniu 2010 r. zarejestrowanych było 921 byłych pracowników stoczni. W stosunku do tej grupy pracowniczej zastosowane zostały wszystkie środki stosowane w przypadku zwolnień grupowych przez urzędy pracy. Od lutego 2009 r. do listopada 2009 r. działał przy ARP punkt konsultacyjno-doradczy. Wiele instytucji szkoleniowych z terenu województwa zachodniopomorskiego podjęło się też realizacji projektów skierowanych do pracowników z branży okrętowej, szczególnie w zakresie założenia własnej firmy i zmiany kwalifikacji zawodowych.

BEZROBOCIE W MIASTACH WOJEWÓDZKICH

Miasto	Bezrobotni zarejestrowani			Stopa bezrobocia w %		
	31.12.2008	31.12.2009	31.12.2010	31.12.2008	31.12.2009	31.12.2009
Warszawa	20 682	31 302	38 640	1,9	2,8	3,4
Poznań	5 612	10 178	11 200	1,7	3,2	3,5
Katowice	3 831	6 618	7 681	1,9	3,3	3,8
Kraków	10 628	16 021	18 722	2,8	4,1	4,7
Gdańsk	4 828	9 512	10 874	2,5	4,8	5,4
Wrocław	10 614	16 182	17 538	3,5	5,1	5,4
Opole	3 047	4 134	4 479	4,4	5,6	6,3
Olsztyn	3 640	6 126	5 863	4,2	7,3	6,9
Zielona Góra	2 748	4 363	4 529	4,9	7,4	7,6
Gorzów Wlkp.	2 370	4 443	4 546	4,3	7,7	7,8
Bydgoszcz	8 139	12 374	13 043	4,9	7,6	7,9
Rzeszów	5 993	7 389	8 199	6,0	7,2	7,9
Toruń	5 589	7 653	7 481	6,0	8,5	8,2
Szczecin	7 394	14 316	16 500	4,2	8,1	9,6
Lublin	11 592	14 784	16 080	7,4	9,0	9,6
Łódź	22 548	31 973	33 727	6,7	9,6	9,9
Kielce	10 469	11 285	13 261	9,7	10,3	10,6
Białystok	9 174	14 086	15 249	7,9	11,7	12,4

Powiatowy Urząd Pracy w Szczecinie realizował i współrealizował programy i projekty finansowane z różnych środków, skierowane do wszystkich bezrobotnych lub określonych programami grup, m.in.: „Program zwiększający aktywność zawodową osób w wieku do 30 lat”, „Program zwiększający aktywność zawodową osób w wieku 45/50 plus”, „Program związany z rozwojem małej i średniej przedsiębiorczości”, „Program działania na rzecz osób bezrobotnych zwolnionych z pracy z przyczyn nie dotyczących pracowników, związanych z trudnościami gospodarczymi lub niewypłacalnością pracodawcy w warunkach kryzysu finansowego”, „Szansa na pracę”, „Szansa na lepsze jutro”, „Szkolenie na życzenie”, „Program na rzecz pracowników

stoczni, którzy zgłosili swój udział w Programie Zwolnień Monitorowanych”.

Pośrednictwo pracy działające w Powiatowym Urzędzie Pracy w Szczecinie prowadzone jest zgodnie z zasadami dostępności usług, dobrowolności, równości i jawności. Wszystkie oferty zgłaszane do Urzędu są rejestrowane w komputerowej bazie danych i zamieszczane w gablotach informacyjnych, a także na stronie internetowej Urzędu i stronie ministra właściwego ds. pracy. Pośrednictwo pracy prowadzone jest przez urząd w formie indywidualnych kontaktów pośrednika pracy z bezrobotnym lub poszukującym pracy, targów pracy i giełdy pracy. Urząd pracy korzysta też z usług międzynarodowej sieci pośrednictwa pracy EURES.

W 2010 roku PUP skierował do pracy 4 718 osób, z których 1793 zostało przyjętych do pracy. Na terenie PUP zorganizowanych zostało 11 giełd pracy, w których uczestniczyło 315 osób.

Niezależnie od działań pośrednictwa pracy w 2010 roku PUP organizował: indywidualne (1 402 osoby) i grupowe (92 osoby) poradnictwo pracy, udzielał pomocy w aktywnym poszukiwaniu pracy (172 osoby), organizował szkolenia, udzielał indywidualnej informacji zawodowej (1952 osoby). Ponadto PUP zawarł 930 umów stażowych z zakładami pracy, skierował do odbycia stażu 1 229 osoby, 1 229 osób skierował na szkolenie (po zakończeniu szkolenia 476 osób podjęło pracę), 350 osób na kursy indywidualne i 879 na kursy grupowe, dofinansował studia podyplomowe 42 osobom a egzaminy i licencje zawodowe 35 bezrobotnym. PUP zawarł 263 umowy na jednorazową pomoc na rozpoczęcie działalności gospodarczej, 133 umowy na refundację wyposażenia i doposażenia stanowisk pracy oraz 145 umów na utworzenie stanowisk pracy. 134 bezrobotnych zostało zatrudnionych w ramach prac interwencyjnych, 70 na społecznie użytecznych stanowiskach pracy i 733 w ramach robót publicznych.

5. ZAPLECZE GOSPODARCZE

5.1. NAJWIĘKSI PRACODAWCY NA RYNKU PRACY SZCZECINA

Wg stanu na koniec 2010 roku w systemie Regon zarejestrowanych w Szczecinie było 70 podmiotów dużych, zatrudniających 250 i więcej pracowników (w tym 11 zatrudniających powyżej 1000 pracowników), 407 zakładów zatrudniających od 50 do 249 pracowników, 1 998 zatrudniających od 10 do 49 pracowników i 63 286 zakładów małych. Ogółem funkcjonowało w Szczecinie 65 761 zakładów pracy.

Wśród zakładów dużych znajdują się szpitale i zakłady opieki zdrowotnej, uczelnie, Urząd Miasta Szczecin, Zachodniopomorski Urząd Wojewódzki, Urząd Marszałkowski, Urząd Morski, Urząd Statystyczny, Izba Celna, Urzędy Skarbowe i Izba Skarbowa, sądy, prokuratura, służby mundurowe (policja, PSP, straż graniczna, areszt śledczy, jednostki wojskowe), ZWiK, przedsiębiorstwa komunikacyjne.

Poza wymienionymi wyżej, znaczącymi pracodawcami z siedzibą poza Szczecinem są działające w branży „pośrednictwo finansowe” oddziały banków i firm ubezpieczeniowych oraz Telekomunikacja Polska i Poczta Polska z branży „transport i gospodarka magazynowa”, „informacja i komunikacja”. Duży rynek pracy to również hotele, restauracje, hiper- i supermarkety oraz inne zakłady pracy.

Wśród dużych zakładów – największych pracodawców, oprócz wymienionych wcześniej, dominują zakłady gospodarki morskiej, które mają niemały wpływ na gospodarkę miasta (przemysł stoczniowy, żegluga morska, usługi portowe), ale też przedsiębiorstwa z branży spożywczej, handlu czy wysokich technologii.

Według stanu na 31.12.2009 r. funkcjonowało w Szczecinie 1 135 (2008 r. – 1 057) podmiotów gospodarki morskiej (bez podmiotów znajdujących się w stanie likwidacji, upadłości, z zawieszoną lub zakończoną działalnością, które nie prowadziły działalności eksploatacyjnej i bez jednostek lokalnych), z czego 1 115 (2008 r. – 1 040) to podmioty sektora prywatnego. Zatrudnienie w gospodarce morskiej wynosiło 10 937 (2008 r. – 14 604) osób, co stanowiło 7,2% ogółu osób pracujących w mieście. Podmioty gospodarki morskiej z siedzibą w Szczecinie stanowiły 10,4% (2008 r. – 9,7%) wszystkich podmiotów działających w Polsce, z czego morski i przybrzeżny transport wodny skupiał 12,6% ogółu podmiotów krajowej gospodarki morskiej, 13,4% – produkcja i naprawa statków i łodzi, 15,3% – przeładunek, magazynowanie i przechowywanie towarów w portach morskich. Zatrudnienie natomiast stanowiło 15,7% (2008 r. – 24,6%) pracujących w gospodarce morskiej w kraju. Dominował tu morski przybrzeżny transport wodny – 20,2%, przeładunek, magazynowanie i przechowywanie towarów w portach morskich – 17,7% oraz produkcja i naprawa statków i łodzi – 14,7% ogółu zatrudnionych w gospodarce morskiej w kraju.

Podmioty gospodarki morskiej Szczecina stanowiły 40,7% (2008 r. – 37,2%) wszystkich podmiotów tej branży w województwie, z czego 84,2% to podmioty reprezentujące działalność morskich agencji transportowych, 67,4% – podmioty przeładunku, magazynowania i przechowywania towarów w portach morskich, a 59,3% podmioty produkcji i naprawy statków i łodzi. W Szczecinie zatrudnionych jest 62,1% (2008 r. – 67,6%) pracowników gospodarki morskiej województwa, w tym m.in.:

- 77,5% produkcja i naprawa statków i łodzi,
- 72,8% przeładunek, magazynowanie i przechowywanie towarów w portach morskich,
- 68,6% morski i przybrzeżny transport wodny.

Wykazywany przez oficjalne statystyki około sześćdziesięcioprocentowy spadek zatrudnienia w gospodarce morskiej od roku 1995 (1995 – 27 421; 2009 – 10 937) wynika przede wszystkim z niedoskonałości tych statystyk, nie uwzględniających wielu usług sektora morskiego wyprowadzonych poza jego struktury oraz nie uwzględnienia wśród osób pracujących załóg dwóch szczecińskich armatorów zatrudnionych na jednostkach zarejestrowanych w krajach tzw.

„tanich bander”. Z drugiej zaś strony z roku na rok odnotowuje się wzrost wydajności pracy i poprawę organizacji pracy, skutkujące ograniczeniem zatrudnienia.

Nakłady inwestycyjne poniesione przez podmioty gospodarki morskiej w Szczecinie w 2009 roku wyniosły 143 939 tys. zł. Z tego najwięcej inwestowały zakłady zajmujące się przetwarzaniem i konserwowaniem ryb i produktów rybołówstwa – 96 282 tys. zł oraz przedsiębiorstwa przeładunku, magazynowania i przechowywania towarów w portach morskich – 34 283 tys. zł.

Port morski w Szczecinie zaklasyfikowany został do portów o podstawowym znaczeniu dla gospodarki narodowej. Pod względem wielkości obrotów ładunkowych port w Szczecinie zajmował w 2009 roku 4. miejsce w kraju (po Gdańsku, Gdyni i Świnoujściu) – z udziałem w obrotach ładunkowych ogółem: 15,5%. Wśród przeładowywanych towarów, których w 2009 roku było 6 991,6 tys. ton, dominują: masowe suche niezjednostkowane (64,2%), produkty rolnicze (22,2%), węgiel i koks (21,4%) oraz pozostałe ładunki drobnicowe, w tym małe kontenery (19,0%). Obroty portowe w 2008 roku stanowiły 89,8% stanu roku poprzedniego. Obroty tranzytowe stanowiły 23,3% (18,8% obrotów ogólnopolskich).

Liczba statków transportowych wchodzących do Szczecina w roku 2009 wyniosła 2 776 (3 313 – 2008 r.) sztuk o łącznej pojemności netto 4 232 (2008 r. – 4 222,5) tys. ton, co stanowiło 13,8% statków jakie zawinęły do Polski w 2009 roku. Statki wpływające do portu morskiego w Szczecinie obsługiwane są przy nabrzeżach przeładunkowych, których ogólna długość wynosi 18,3 km, z tego 14,3 km nadających się do eksploatacji. Z tej liczby 11,8 km to nabrzeża przeładunkowe. Port w Szczecinie, oddalony od morza o 65 km, może przyjmować statki o maksymalnym zanurzeniu 9,15 m. Jest to port uniwersalny, przystosowany do obsługi zarówno towarów masowych jak i drobnicowych, w tym kontenerów i towarów przeładowywanych w systemie ro-ro.

Zarząd Morskich Portów Szczecin i Świnoujście S.A. zarządza dwoma portami o podstawowym znaczeniu dla gospodarki narodowej - w Szczecinie i w Świnoujściu, tworzącymi jeden z największych na Bałtyku uniwersalny kompleks portowy. Porty te odgrywają pierwszoplanową rolę w polskiej gospodarce morskiej, jak również są najbliższymi portami morskimi dla Czech, Słowacji i wschodnich Niemiec, a w szczególności dla rejonu Berlina, Brandenburgii i Meklemburgii. Znajdują się one na najkrótszej drodze łączącej Skandynawię ze środkową i południową Europą, oraz na morskim szlaku, który poprzez Bałtyk łączy Rosję i Finlandię z Europą Zachodnią. Ważnym atutem

portów jest doskonałe połączenie ich siecią wodnych dróg śródlądowych z Berlinem, i dalej – z europejskim systemem dróg wodnych. Oba porty zapewniają kompleksową obsługę ładunków masowych i drobnicowych, jak również pasażerów i środków transportu kołowego. Ze Szczecina i Świnoujścia prowadzą połączenia żeglugowe do Szwecji, Finlandii, Danii, Norwegii, Litwy, Wielkiej Brytanii, Niemiec, Afryki Zachodniej i Chin.

W 2010 roku przeładunki w obu portach ZMPSiŚ wyniosły 20 842,8 tys. ton, tj. o 26,3% więcej niż w roku poprzednim. Dominowała drobnica – 8 467,1 tys. ton i węgiel – 7 294,9 tys. ton. Zarząd Morskich Portów Szczecin i Świnoujście S.A. prowadzi intensywny proces modernizacji istniejącej infrastruktury portowej oraz budowę nowych terminali. Opracowany wieloletni program inwestycyjny do roku 2015 obejmuje zarówno budowę nowych nabrzeży jak i modernizację istniejącej infrastruktury portowej, a także modernizację infrastruktury drogowej oraz odtworzenie infrastruktury kolejowej. Główne inwestycje realizowane przy wykorzystaniu środków Programu Operacyjnego Infrastruktura i Środowisko to:

- budowa stanowiska statkowego do przeładunku LNG w porcie zewnętrznym w Świnoujściu,
- rozbudowa infrastruktury portowej w południowej części portu w Świnoujściu,
- przebudowa infrastruktury portowej w północnej części płw. Ewa w porcie w Szczecinie,
- przebudowa infrastruktury drogowej i kolejowej w portach w Szczecinie i Świnoujściu.

Szczecińska Stocznia Remontowa „Gryfia” S.A. ukierunkowana jest przede wszystkim na przeprowadzanie wszelkiego typu remontów statków, ale również w mniejszym zakresie ich budowę: kutry rybackie, barki, jachty, promy, pontony, trawlerzy. W 2009 roku stocznia miała 4,5 mln zł zysku netto. Wyremontowała dla armatorów krajowych i zagranicznych 173 jednostki (o 40 mniej niż w roku poprzednim). Były to głównie drobnicowce, masowce, tankowce ale także chłodnicowce i statki typu ro-ro. Głównymi klientami stoczni byli armatorzy z Norwegii, Niemiec, Danii, Rosji, Cypru i Polski. Kontynuowano budowę jednostek patrolowych dla Norweskiej Służby Ochrony Wybrzeża. Natomiast rok 2010 Gryfia zamknęła stratą finansową. Jest to skutek globalnego kryzysu ekonomicznego oraz złej sytuacji na rynku stoczniowym. Armatorzy nie zlecali remontów na taką skalę jak wcześniej.

Stocznia zatrudnia ponad 830 osób, a kilkaset z nich znalazło zatrudnienie w firmach

kooperujących. Przygotowuje plan naprawczy, który przewiduje poprawę efektywności wykorzystania posiadanego majątku poprzez wprowadzenie inwestorów na niewykorzystane tereny stoczniowe (ok. 30 ha), na których ma powstać Gryfia Biznes Park. Przewidywana jest również redukcja zatrudnienia i obniżka wynagrodzeń.

Polska Żegluga Morska to największy polski armator oraz jeden z największych w Europie. Przedsiębiorstwo posiada 76 statków o łącznej nośności 2,5 mln dwt, w tym 68 masowców, 4 zbiornikowce do przewozu siarki płynnej oraz 4 promy. Podstawowym sektorem działalności PŻM jest przewóz ładunków masowych w żegludze nieregularnej o zasięgu globalnym takich jak: zboże i produkty zbożowe (22%), węgiel i koks (12%), nawozy (9%), fosforyty (5%), rudy żelaza, wyroby stalowe, siarkę płynną, siarkę suchą i inne ładunki. Armator jest światowym liderem na niszowym rynku przewozów płynnej siarki. Łączne przewozy ładunków w ostatnich latach wyniosły średniorocznie ok. 21 mln ton. Przedsiębiorstwo realizuje – poprzez swoją spółkę Unity Line – żeglugę promową na Bałtyku. Jest właścicielem najnowocześniejszego kompleksu biurowo-hotelowego w Szczecinie – „Pazim”, a także części reprezentacyjnych nabrzeży przy Wałach Chrobrego, skąd prowadzi żeglugę białą flotą.

Aktualnie PŻM realizuje program inwestycyjny, zakładający wejście do eksploatacji do 2015 roku 38 nowych statków. W 2009 roku do eksploatacji weszło 5 masowców ze stoczni Xingang, w 2010 roku dostarczono 8 statków, w tym: trzy post-panamaxy ze stoczni New Times Shipyard, cztery "jeziorowce" ze stoczni Mingde i 1 statek ze stoczni Xingang.

Ponad 90 % ładunków przewożonych jest między portami obcymi. Jednostki obsługiwane przez Zakład Eksploatacji Floty realizują kontrakty handlowe w portach europejskich, portach Morza Śródziemnego i Czarnego, Atlantyku, Ameryki Północnej (łącznie z Wielkimi Jeziorami), Ameryki Południowej, Dalekiego Wschodu oraz wielu innych.

Stan zatrudnienia w Polskiej Żegludzie Morskiej na dzień 1 stycznia 2011 wyniósł 2 794 osoby, w tym 2 532 w załogach pływających – oficerów i marynarzy oraz 262 pracowników lądowych.

Podstawową działalnością powstałego w 1991 roku jedyne polskiego prywatnego armatora **Euroafrica Linie Żeglugowe** są przewozy ładunków drogą morską. Armator obsługuje regularne linie europejskie i do Afryki Zachodniej. ESL eksploatuje 11 – 13 jednostek własnych lub czarterowanych. Struktura floty pozwala na obsługę różnych ładunków drobnicowych: ładunków konwencjonalnych, kontenerów, samochodów ciężarowych, zestawów drogowych,

wagonów kolejowych. Euroafrica świadczy też usługi agencyjne, spedycyjne, celne i inne. Oferuje również rejsy pasażerskie na statkach towarowych i promach.

W 2010 roku Spółka Euroafrica Linie Żeglugowe została wykreślona ze szczecińskiego rejestru spółek. Przejęła ją firma ESL Hass Holding Ltd. z siedzibą na Cyprze. Proces konsolidacji nastąpił na zasadzie połączenia transgranicznego spółek kapitałowych dopuszczalnego w ramach Unii Europejskiej po wydaniu zgody sądowej w obu krajach.

Mühlhan Sp. z o.o. – firma utworzona w Szczecinie w 1989r. jako jedna z firm należących do niemieckiego holdingu Mühlhan z siedzibą w Hamburgu. Zajmuje się budową konstrukcji stalowych dla różnych gałęzi przemysłu, głównie dla okrętownictwa i budownictwa przemysłowego. Wykonuje też usługi spawalnicze, monterskie, ślusarskie izolacyjne i malarskie.

Dużym pracodawcą branży spożywczej na rynku szczecińskim jest firma **Morpol S.A.**, której przedmiotem działalności jest konserwowanie, zamrażanie, suszenie, wędzenie, solenie, puszkowanie owoców morza oraz ich sprzedaż hurtowa.

Drobimex Spółka z o.o. to jedno z największych przedsiębiorstw drobiarskich. Firma od ponad 55 lat zajmuje się produkcją kurcząt, a od ponad 35 lat rozwija produkcję wyrobów drobiowych. Drobimex posiada dwa zakłady produkcyjne oraz rozwija własne zaplecze surowcowe. W Szczecinie zlokalizowana jest nowoczesna ubojnia kurcząt o wydajności 120 tysięcy sztuk na dobę. W zakładzie tym poza ubojem, prowadzi się rozbiór tuszek, konfekcjonowanie świeżego i mrożonego mięsa oraz produkcję mrożonych wyrobów "convenience". W położonym 25 km na północ od Szczecina Goleniowie, zlokalizowany jest drugi zakład, który zajmuje się produkcją przetworów i wędlin z mięsa kurcząt. Gwarancją najwyższej jakości jest prawo oznaczania produktów znakami Q oraz Polska Dobra Żywność. Firma spełnia europejskie standardy produkcji i posiada pozwolenie sprzedaży wyrobów na rynku państw Unii Europejskiej.

Do grona klientów należą krajowe i zagraniczne sieci handlowe m.in. Makro i Real (Metro Group), Selgros, Tesco, Carrefour, Achuan, Piotr i Paweł, Kaufland, Netto, Lidl i Aldi. Od kilku lat zaopatruje restauracje KFC w Polsce oraz w innych krajach UE. Ponadto jest wieloletnim dostawcą do firmy Nutricia - oddziału koncernu Danone Baby Nutrition - producenta żywności dla niemowląt i dzieci. Sprzedaż eksportowa wynosi prawie 30% produkcji firmy i trafia głównie na rynek Unii Europejskiej.

Firma nie odczuwa skutków kryzysu. Realizuje inwestycje: modernizacja zakładu w Goleniowie, zakup maszyn do zakładu w Szczecinie. W 2010 roku na inwestycje wydała 6 mln zł, a w 2011 planuje zainwestować kolejne 8,5 mln zł.

Cefarm – Szczecin – Przedsiębiorstwo Zaopatrzenia Farmaceutycznego jest specjalistyczną firmą handlową, której głównym asortymentem są leki, wyroby farmaceutyczne, medyczne, higieniczne i kosmetyczne. CEFARM S.A. specjalizuje się w imporcie zarówno leków rejestrowanych, jak i produktów leczniczych, które nie zostały zarejestrowane w Polsce, a są niezbędne do ratowania życia i zdrowia pacjentów. Sprzedaż hurtowa stanowi około 75% przychodów ze sprzedaży, 25% realizowane jest poprzez sieć własnych aptek i punktów aptecznych. Największym rynkiem zbytu dla Cefarmu-Szczecin jest rynek regionalny obejmujący swym zasięgiem odbiorców z województw: zachodniopomorskiego i lubuskiego, ale biura handlowe działają także w Bydgoszczy, Zielonej Górze i Pile.

W 2010 roku ukończona została budowa nowoczesnego magazynu przy ul. Pomorskiej w Szczecinie, który w dużej części jest zautomatyzowany.

W pierwszej połowie 2010 roku otwarte zostało w Szczecinie Europejskie Centrum Usług Finansowo - Księgowych firmy Coloplast A/S pod nazwą **Coloplast Shared Services Sp. z o.o.**, której zadaniem jest świadczenie usług księgowych dla spółek grupy m.in.: z Niemiec, Austrii, Szwajcarii, Danii, Holandii, Belgii i Polski. Coloplast jest światową dostawcą produktów oraz usług medycznych. Specjalizuje się w opiece stomijnej, urologicznej, a także produkcji opatrunków specjalistycznych i leczeniem ran na skórze. Produkcja odbywa się w Danii, na Węgrzech, w USA, Chinach i Francji, a sprzedaż ma zasięg ogólnosiwiatowy. Firma dostarcza produkty do szpitali, a także do hurtowni i firm detalicznych.

ENEA Operator Sp. z o.o. (Spółka zależna ENEA SA) jest jedną z czterech skonsolidowanych grup energetycznych, powstałych w 2006 roku w związku z realizacją rządowego „Programu dla elektroenergetyki”. Wprowadzone zmiany były związane z koniecznością rozdzielenia dystrybucji energii od jej sprzedaży. Firma obsługuje ponad 2,2 mln. klientów za pośrednictwem 5 oddziałów. Dostarcza ponad 15 mln MWh energii na obszarze 58 192 km² (20% terytorium kraju). Siedziba firmy mieści się w Poznaniu.

Zakład Dystrybucji Szczecin realizuje zdania w zakresie dystrybucji energii elektrycznej i obsługi klienta na obszarze byłego województwa szczecińskiego. Głównym odbiorcą jest Gmina Szczecin – prawie połowa poboru energii.

Podstawowym źródłem energii elektrycznej są elektrownie zawodowe, z których najważniejsze to Elektrociepłownia Szczecin, Elektrownia Dolna Odra i Elektrownia Pomorzany. Do największych odbiorców należą zakłady produkcyjne.

Szczecińska Energetyka Ciepła Spółka z o.o. zajmuje się dystrybucją ciepła systemowego wytwarzanego w źródłach obcych oraz wytwarzaniem i dystrybucją ciepła z własnych źródeł lokalnych do odbiorców ciepła w Szczecinie i lokalnie w Świnoujściu. Struktura dystrybuowanego ciepła w Szczecinie wynosi 82% ze źródeł obcych i 18% ze źródeł własnych. SEC świadczy również usługi eksploatacji obcych kotłowni gazowych oraz węzłów cieplnych.

System Ciepłowniczy Szczecina skupia się w dwóch oddzielnych częściach: prawobrzeżnej (CR Dąbska, CR Sąsiedzka, CR Gierczak) i lewobrzeżnej (Elektrownia Szczecin, Elektrownia Pomorzany, okresowo CR Benesza). Dodatkowo SEC sp. z o.o. eksploatuje w tej części miasta 4 własne kotłownie lokalne opalane gazem. Głównym zadaniem przyjętym przez firmę jest polityka proekologiczna. Przeprowadza się modernizacje starych kotłowni zastępując je nowymi na paliwo gazowe, redukując tym samym emisję substancji toksycznych do środowiska.

Szczecińska Energetyka Ciepła Sp. z o.o. po raz kolejny uhonorowana została tytułem GAZELA BIZNESU, który nadawany jest najbardziej dynamicznie rozwijającym się firmom w Polsce.

Zakłady Chemiczne POLICE S.A. zlokalizowane w gminie sąsiadującej bezpośrednio ze Szczecinem to zakład o bardzo dużym znaczeniu dla szczecińskiego rynku pracy. Firma jest liderem branży chemicznej, znanym w kraju i na świecie producentem nawozów, bieli tytanowej oraz chemikaliów, a udziały w rynkach zewnętrznych stawiają firmę w grupie największych polskich eksporterów.

ZCh POLICE wraz z powiązanymi spółkami stanowią grupę kapitałową, zatrudniającą łącznie ok. 4 230 pracowników (w tym 2 830 ZCh Police). Ze względu na położenie geograficzne, dostęp do szlaków wodnych oraz komunikacyjnych, a także zaplecze technologiczne i zespół portowy oraz wolne tereny, ZCh Police są idealnym partnerem dla potencjalnych inwestorów. W lipcu 2005 roku spółka zadebiutowała na Warszawskiej Giełdzie Papierów Wartościowych, wzbudzając duże zainteresowanie inwestorów.

Obok dobrze rozwiniętej infrastruktury i położenia, jednym z największych atutów Z.Ch. Police jest zespół portowy, który nie tylko umożliwia realizowanie wysyłek eksportowych drogą morską, lecz także stanowi pole dla przyszłych inwestycji.

Rok 2010 zakończył się zyskiem finansowym w wysokości 25,7 mln (2009 r. – 409 mln straty) mimo zapoczątkowanego w końcu 2008 r. spadku popytu na nawozy i trudności zakładu wywołanych ogólną dekonunkturą (spadek cen na rynku krajowym, ograniczenie eksportu). Firma w tym czasie realizowała plan restrukturyzacji polegający na niwelowaniu strat, ograniczaniu kosztów poprzez pozbywanie się zapasów magazynowych (obniżki cen), zbywaniu aktywów, ale również planowane zmniejszenie zatrudnienia w całej Grupie Kapitałowej o 750 osób (600 w ZCh Police, w tym 400 pracowników administracyjnych) w ramach Programu Dobrowolnych Odejsć. Na ustabilizowanie sytuacji finansowej zakładu duży wpływ miała również udzielona przez ARP pożyczka w wysokości 150 mln zł oraz kredyt z PKO BP. Realizowany plan restrukturyzacji zakłada, że do końca 2015 r. zostanie zwiększona konkurencyjność polickiej spółki i efektywność wykorzystania majątku, a obniżą się koszty. Część majątku (w tym spółki zależne) ma być sprzedana.

Sonion Polska Sp. z o.o. (część duńskiego holdingu Sonion A/S) powstał w Mierzynie pod Szczecinem w 1997 roku. Zakład produkował komponenty elektromechaniczne i elektroakustyczne wykorzystywane m.in. przez największe światowe firmy produkujące aparaty słuchowe i muzyczny sprzęt estradowy.

W Mierzynie utworzono dział projektowania i wytwarzania maszyn do produkcji mikrofilmów, głośników i telecewek do aparatów słuchowych. Zaplanowano uruchomienie linii prototypowych.

Z Danii do Mierzyna przeniesione zostało zarządzanie personalne całej międzynarodowej grupy Sonion oraz Centrum Usług Finansowych obsługujące sześć europejskich spółek Sonion i odpowiedzialne za ściąganie należności z całego świata a także korporacyjny Dział Infrastruktury Informatycznej.

Firma nawiązała współpracę z dwoma międzynarodowymi koncernami produkującymi sprzęt medyczny w celu rozszerzenia produkcji urządzeń do chirurgii niskoinwazyjnej (biopsji) oraz wytwarzania serii testowych do badań klinicznych kolejnych 3 produktów. W tym celu Sonion Polska zdecydował się wybudować nową siedzibę o powierzchni około 6.000 m²

Światowe standardy pracy wypracowane w Sonion Polska stały się głównym powodem otwarcia od 2008 r. w Mierzynie austriackiego zakładu produkcji aparatów słuchowych (na zasadzie przejścia części budynków i pracowników Sonionu) – najstarszego i największego na świecie producenta aparatów słuchowych (10% produkcji światowej) – **Oticon** (wchodzący w skład grupy Oticon Denmark). W Oticon Polska Production w Mierzynie pracuje ok. 250 osób. Produkty firmy Oticon są sprzedawane w ponad 100 krajach. Firma zajmuje

się projektowaniem, produkcją oraz sprzedażą aparatów słuchowych, urządzeń diagnostycznych oraz interaktywnych urządzeń komunikacyjnych.

Na początku 2009 roku Grupę Sonion kupił amerykański koncern elektroniczny **Technitrol**, który postanowił utrzymać dotychczasową produkcję. Technitrol, to notowana na giełdzie amerykańska firma specjalizująca się w produkcji komponentów elektronicznych. Jest m.in. liderem na światowym rynku anten dla telefonów komórkowych.

W I połowie 2009 roku dział rozwoju technologii mikrofonów MEMS przejął od Technitrol, Inc. **EPCOS** – producent elementów i podzespołów elektronicznych (50% udziału w światowym rynku).

Od połowy 2011 roku **Sonion Polska Sp. z o.o.** w budowanej właśnie na Pomorzanie nowej hali produkować będzie najnowocześniejsze urządzenia medyczne, m.in. testowane dopiero urządzenie do leczenia raka mózgu. Będą tu również produkowane urządzenia do dozowania insuliny i związane z biopsją. Oprócz tego kadra inżynierska będzie przygotowywać całe linie produkcyjne do urządzeń elektroakustycznych, które trafią docelowo do zakładu w Wietnamie. Co roku wprowadzane będzie do produkcji przynajmniej jedno nowoczesne urządzenie. To wiąże się z zatrudnieniem nowych pracowników. W przyszłym roku może to być 200-300 osób. Budowa nowego zakładu była konieczna, ponieważ w Mierzynie firma nie mogła już rozwijać produkcji. Wybór padł na Szczecin ze względu na korzystne położenie, współpracę z ZUT, dostęp do kadry inżynierskiej (połowa pracowników Sonion Polska to ludzie z wyższym wykształceniem).

TietoEnator Polska Sp. z o.o. świadczy usługi tworzenia oprogramowania dla rynku telekomunikacyjnego. Oferuje oprogramowanie zarówno dla elementów sieciowych jak i systemów zarządzania sieciami telekomunikacyjnymi. Głównymi partnerami spółki są Siemens COM i Seabridge.

TietoEnator Polska należy do działu Telecom & Media oferującego usługi R&D, konsulting, projektowanie oraz integrowanie systemów informatycznych w pełną gamę usług dla sektora telekomunikacji. W czerwcu 2006 roku firma TietoEnator wykupiła większościowe udziały (51%) w szczecińskiej firmie RTS Networks Sp. z o.o. czym weszła na polski rynek, a pół roku później, wykupiony został wrocławski oddział rozwoju oprogramowania. W swoich centrach we Wrocławiu i Szczecinie TietoEnator zatrudnia w sumie około 650 osób (stan na koniec 2009).

KK Elektronic Polska Sp. z o.o. powstała w 2003 roku. Duńska firma oferuje szeroką gamę produktów elektrotechnicznych i elektronicznych

(systemy sterujące, eksploracja danych oraz monitorowanie produkcji energii z wiatru i innych źródeł, zintegrowane elektroniczne systemy sterowania do wbudowania w urządzenia i maszyny, rozwiązania systemów sterujących i automatyzacji procesów w przemyśle, sektorze morskim, i zakładach użyteczności publicznej). Podzespoły produkowane w Szczecinie trafiają do fabryki Siemens w Danii. Stamtąd eksportowane są wraz z turbinami do Ameryki Północnej i Europy.

Ramirent S.A. to największy w Polsce dostawca kompleksowych rozwiązań w zakresie wynajmu sprzętu budowlanego oraz rusztowań dla firm budowlanych, wykonawczych, instalacyjnych, zakładów przemysłowych, stoczni, władz lokalnych i krajowych oraz klientów indywidualnych. Firma zatrudnia ponad 500 pracowników.

Grupa Ramirent powstała w Finlandii i jest liderem wśród europejskich firm na rynku w Północnej i Środkowej Europie. W Polsce działa sieć 42 oddziałów firmy. Ramirent współpracuje w największych projektach budowlanych w Polsce: w inwestycjach infrastruktury drogowej, przy budowie obiektów przemysłowych, handlowych oraz przy innych projektach budowlanych.

Przedsiębiorstwo Budowlane **CIROKO Spółka z o.o.** rozpoczęło swoją działalność w 1990 roku, podejmując się realizacji inwestycji w zakresie budownictwa ogólnego, komunalnego i przemysłowego, w systemie generalnego wykonawstwa lub „pod klucz”. Firma wykonuje konstrukcje żelbetowe i murowe stanów surowych obiektów wraz z okładzinami elewacji z cegły klinkierowej lub silikatowej, a także docieplanie elewacji. Zatrudnia średnio 285 pracowników, w tym 27 osób kadry inżyniersko-technicznej. Na terenie Szczecina firma zrealizowała budowę i modernizację szeregu budynków mieszkalnych i mieszkalno – usługowych, a także specjalistycznych hal produkcyjnych (SR Gryfia, Bosman Browar Szczecin), placów składowych oraz przebudowę układu komunikacji kolejowej i drogowej dla ZPMSiŚ.

Kompleks **PAZIM**, nowoczesny obiekt, usytuowany w centrum miasta jest doskonałym miejscem do prowadzenia działalności gospodarczej. Spółka zarządzająca kompleksem posiada w swojej ofercie do wynajęcia powierzchni biurowe, handlowe i bankowe. Swoją siedzibę mają tu m.in.: Polska Żegluga Morska, Unity Line, hotel Radison, TVN S.A., banki, firmy ubezpieczeniowe, punkt pocztowy, firmy spedytorskie, biura podróży. Na terenie obiektu zapewnione są usługi gastronomiczne, rekreacyjne, parking, dostęp do internetu i inne.

Na szczecińskim rynku pracy duże znaczenie mają również:

- **KOMFORT Sp. z o.o.** należąca dzisiaj do funduszu Polish Enterprise Fund VI zarządzanego przez Enterprise Investors to obecnie największa sieć sklepów specjalistycznych (ok. 130) w Polsce z bogatą ofertą paneli, podłóg drewnianych, wykładzin dywanowych i elastycznych, płytek ceramicznych i dywanów. Sieć sklepów działa na rynku od 1992 roku. W 2009 roku otwarto siedem nowych sklepów franczyzowych. Obecnie istnieje 13 takich placówek. Spółka planuje również otwarcie około 50 sklepów w Czechach i na Słowacji. Pierwszy otwarty został w marcu 2009 r. W połowie 2010 roku siedziba firmy przeniesiona została do Łodzi.
- **Vobis SA** to największa detaliczna specjalistyczna sieć sprzedaży sprzętu cyfrowego w Polsce. Firma oferuje swoim klientom najnowsze produkty i usługi renomowanych światowych marek z dziedziny zaawansowanych technologii informatycznych i telekomunikacyjnych, fachowe doradztwo oraz serwis. Dodatkowo Vobis projektuje, produkuje i sprzedaje sprzęt pod własną marką, głównie komputery stacjonarne i akcesoria. Firma posiada 260 sklepów, w tym 44 otwarte w roku 2009 i 30 w 2010 r. Sieć sprzedaży obsługiwana jest przez ponad 500 konsultantów. W centrali firmy w Szczecinie pracuje ponad 130 osób.
- **Durable** – oddział Durable Hunke & Jochheim z siedzibą w Iserlohn w Niemczech – pionier w rozwoju i produkcji artykułów biurowych z tworzywa sztucznego. Grupa ma spółki w Holandii, Belgii, Szwecji, Francji, Austrii, Wielkiej Brytanii i USA, Rosji, w Polsce i we Włoszech. Firma w 2011 roku rozpocznie budowę nowej hali produkcyjnej. Zatrudnienie w oddziale szczecińskim wynosi ok. 200 pracowników.
- **SPOŁEM Powszechna Spółdzielnia Spożywców**, zajmująca się handlem artykułami spożywczymi.
- **Heisterkamp Transport sp. z o.o.** Transport międzynarodowy.
- **Energopol Szczecin S.A.** jest wiodącą firmą na polskim rynku budownictwa hydrotechnicznego i największą polską firmą budowlaną na Pomorzu Zachodnim. Spółka wykonuje roboty budowlane na terenie całej Polski a szczególnie w Polsce Północno-Zachodniej. Firma stale rozszerza swój profil działalności, który obejmuje obecnie wykonawstwo: obiektów hydrotechnicznych, fundamentów specjalnych, dróg i mostów, obiektów gospodarki wodno-ściekowej, dużych obiektów kubaturowych.

- firmy, będące członkami Klastra Chemicznego „Zielona Chemia”, m.in.: B&R Automatyka Przemysłowa Sp. z o.o., Bioenergetyka Zachodniopomorska Sp. z o.o., CSV Szczecin, FOSFAN Spółka Akcyjna, LENDER, Spółdzielczy Ośrodek Technologii Gumy, Texal Sp. z o.o. i wiele innych.

5.2. PRZYCHODY Z CAŁOKSZTAŁTU DZIAŁALNOŚCI

Przychody z całokształtu działalności w 2008 roku w dużych i średnich zakładach z siedzibą w Szczecinie osiągnęły poziom 18 679 226 tys. zł i były o 18,9% wyższe niż w roku poprzednim. Dynamika wśród zakładów publicznych była niższa (90,7%) niż w zakładach prywatnych (128,7%). W strukturze przychodów z całokształtu działalności dominuje sektor prywatny (88,9%). Biorąc zaś pod uwagę strukturę branżową, największy udział ma przemysł (39,2%), handel i naprawy (31,5%) oraz transport, gospodarka magazynowa i łączność (11,1%).

Natomiast w 2009 roku przychody ogółem z całokształtu działalności wyniosły 20 201 440 tys. zł, tj. 103,4% wielkości roku poprzedniego. Największą dynamikę wykazały przedsiębiorstwa handlu i napraw (130,0%), zakłady prowadzące działalność profesjonalną, naukową i techniczną (129,3%) oraz zakłady prowadzące działalność związaną z zakwaterowaniem i usługami gastronomicznymi (125,5%), a w sekcji przemysł: zakłady zajmujące się produkcją artykułów spożywczych (145,9%) oraz produkcją wyrobów z gumy i tworzyw sztucznych (160,4%). Należy jednak zwrócić uwagę, że wyniki za 2009 rok prezentowane przez Urząd Statystyczny są nieporównywalne z danymi za lata poprzednie z uwagi na zmianę sposobu agregowania danych (zmiana w PKD).

Wynik finansowy netto zakładów dużych i średnich z siedzibą w Szczecinie na koniec 2008 roku był dodatni: 116 566 tys. zł i osiągnął poziom 21,7% stanu z roku poprzedniego, w tym sektor

prywatny: 589 679 tys. zł (dynamika: 92,0%), sektor publiczny: – 473 113 tys. zł. Największy wpływ na wynik finansowy miała podsekcja produkcja pozostałego sprzętu transportowego (– 527 353 tys. zł).

Najwyższa dynamika wystąpiła w edukacji (31 razy), budownictwie (16 razy), ochronie zdrowia i pomocy społecznej (298,7%), a wśród zakładów przemysłowych w podsekcjach: produkcja metalowych wyrobów gotowych z wyłączeniem maszyn i urządzeń (327,8%), produkcja instrumentów medycznych, precyzyjnych i optycznych, zegarów i zegarków (278,2%) oraz produkcja maszyn i urządzeń gdzie indziej nie sklasyfikowana (151,8%). Wynik finansowy na koniec 2009 roku w jednostkach dużych i średnich wyniósł 660 837 tys. zł, w tym sektor publiczny: 44 802 tys. zł, sektor prywatny: 616 035 tys. zł. Najwyższa dynamika dodatniego wyniku finansowego wystąpiła w działalności związanej z obsługą rynku nieruchomości (294,4%), edukacji (176,5%), zakładach zajmujących się dostawą wody, gospodarowaniem ściekami i odpadami oraz działalnością związaną z rekultywacją (118,3%), a także w jednostkach świadczących usługi administrowania i działalności wspierającej (115,3%).

Zmieniał się udział poszczególnych sektorów gospodarki w tworzeniu wartości sprzedaży. Wzrosło znaczenie usług zarówno rynkowych jak i nierynkowych, gdzie dominują małe firmy prowadzone przez osoby fizyczne. Nadal znacząca jest rola przemysłu, choć rolę dominującą straciły niemal wszystkie wiodące wcześniej branże i przedsiębiorstwa (zakłady odzieżowe Dana i Odra, Huta Szczecin, Unikon, Papiernia Skolwin, Polmo, Wiskord, Stocznia Szczecińska Nowa, TeleFonica). Rozwinęło się budownictwo. Tu funkcjonują małe lokalne przedsiębiorstwa. Wyraźnie jednak brakuje znaczących, wyspecjalizowanych firm, które mogłyby realizować duże inwestycje w sferze budownictwa przemysłowego. Brakuje też dużych biur projektowych.

PRZYCHODY Z CAŁOKSZTAŁTU DZIAŁALNOŚCI w jednostkach dużych i średnich w tys. zł

sekcja	2004 r.	2005 r.	2006 r.	2007 r.	2008 r.	2009 r.	
						Ogółem	Sektor prywatny
przemysł	6 525 148	5 085 692	4 794 866	4 713 579	7 317 740	5 255 380	4 142 882
budownictwo	583 040	701 441	935 850	1 233 705	1 680 924	2 222 396	2 162 406
handel i naprawy	4 848 000	5 010 377	5 667 401	5 841 673	5 875 895	7 721 272	7 681 447
hotele i restauracje (działalność związana z zakwaterowaniem i usługami gastronomicznymi)	42 108	39 616	41 266	111 926	111 222	139 113	69 363
transport, gospodarka magazynowa i łączność (2009r. bez łączności)	2 060 110	1 686 800	1 901 416	1 958 183	2 079 069	1 979 937	1 497 132
informacja i komunikacja	x	x	x	x	x	428 548	410 340
usługi niematerialne	899 127	979 023	1 186 893	1 328 042	1 614 376	1 888 405	1 711 123
pozostałe	x	x	x	337 862	x	258 402	258 402
Ogółem	14 957 533	14 442 515	14 998 463	15 713 819	18 679 226	20 201 440	18 266 755

Rozwinął się rynek produkcji budowlano-montażowej, mimo iż kilka lat wcześniej na rynku szczecińskim zakończyły działalność duże przedsiębiorstwa produkujące materiały dla budownictwa. W tej branży Szczecinie funkcjonują małe lokalne przedsiębiorstwa mało odporne na zmiany koniunkturalne. Obecny globalny kryzys ekonomiczny spowodował, że począwszy od 2008 roku zakłady budowlane wyraźnie zaczęły odczuwać jego skutki, o czym świadczą osiągnięte wyniki: obniżenie tempa wzrostu wartości przychodów z całokształtu działalności i wyniku finansowego.

Nowym trendem w handlu (trwającym już kilka lat) jest tworzenie w centrum miasta galerii handlowych (kilkadziesiąt do ponad stu sklepów w obiekcie wielkopowierzchniowym), wspieranych przez elementy rozrywki (multikino, bary, restauracje, kręgielnie, itp.).

Przychody z całokształtu działalności za pierwsze półrocze 2010 roku wyniosły 8 415 843 tys. zł, tj. 84,5% stanu analogicznego okresu roku poprzedniego. Najwyższą dynamikę wykazały zakłady z sekcji: edukacja – 173,2%, informatyka i komunikacja – 116,0%, opieka zdrowotna i pomoc społeczna – 105,4%, a w dziale przemysł: produkcja komputerów, wyrobów elektronicznych i optycznych – 128,0%, dostawa wody, gospodarowanie ściekami i odpadami oraz działalność związana z rekultywacją – 126,7%, produkcja urządzeń elektrycznych – 126,4%, produkcja wyrobów z pozostałych mineralnych surowców niemetalicznych – 113,2% oraz produkcja wyrobów z gumy i tworzyw sztucznych – 108,1%.

Największy udział w przychodach z całokształtu działalności w I półroczu 2010 roku miały:

- handel i naprawy – 40,5%,
- przemysł – 25,1%,
- transport i gospodarka magazynowa – 10,2%,
- budownictwo – 7,5%.

W przemyśle (przychody za I półrocze 2010 wyniosły 2 116 383 tys. zł) dominowały:

- produkcja artykułów spożywczych – 1 071 408 tys. zł (50,6%),
- naprawa, konserwacja i instalowanie maszyn i urządzeń – 217 090 tys. zł (10,3%),
- dostawa wody, gospodarowanie ściekami i odpadami oraz działalność związana z rekultywacją – 160 760 tys. zł (7,6%).

5.3. PRZYCHODY ZE SPRZEDAŻY TOWARÓW I USŁUG

W strukturze przychodów ze sprzedaży wyrobów i usług według sektorów własnościowych nastąpiły znaczne zmiany. Dotyczy to zwłaszcza struktury przychodów w przemyśle, w której sektor publiczny dominował do 1996 r. (około 65% przychodów ogółem), natomiast na koniec 2009 r.

przychody te stanowiły już tylko 20%, co w głównej mierze jest skutkiem prywatyzacji dużych przedsiębiorstw państwowych. Przychody sektora prywatnego przeważają również w budownictwie, a w hotelarstwie i gastronomii stanowiły 100%.

Na koniec 2009 r. przychody ze sprzedaży wyrobów i usług wyniosły 11 673,5 mln zł, z czego 85,8% w sektorze prywatnym. Zakłady z sekcji przetwórstwo przemysłowe wypracowały 4 372,9 mln przychodów ze sprzedaży, budownictwo – 2 848,6 mln zł, transport, gospodarka magazynowa i łączność – 1 644,6 mln zł. Dynamika w stosunku do analogicznego okresu roku ubiegłego wyniosła 120,5% (sektor publiczny 104,6%, sektor prywatny 123,7%), w tym najwyższa była w sekcjach: działalność związana z kulturą, rozrywką i rekreacją (536,8%) oraz budownictwo (146,8%).

Analiza danych statystycznych wskazuje, że w Szczecinie rozwija się budownictwo (dynamika 136,6%), ale również usługi wspomagające nowoczesną gospodarkę, takie jak: pośrednictwo finansowe, obsługa nieruchomości i firm, informatyka i działalność pokrewna, pozostała działalność związana z prowadzeniem biznesu, prowadzenie prac badawczo-rozwojowych itp. Usługi tego typu mają wyłącznie komercyjny charakter. Są one ważną i dynamicznie rozwijającą się dziedziną mającą znaczący udział w tworzeniu miejsc pracy, przynoszącą jednocześnie dochody ich właścicielom oraz miastu.

Średnia roczna wydajność pracy mierzona wartością sprzedaży wyrobów i usług na jednego zatrudnionego wyniosła w 2008 r. 192,7 tys. zł (dynamika – 101,5%), a na koniec 2009 r. – 256,1 tys. zł (dynamika – 132,9%). W przedsiębiorstwach sektora prywatnego wydajność pracy wyniosła w 2008 roku – 200,5 tys. zł, a w 2009 roku – 264,0 tys. zł, przewyższając poziom osiągnięty przez przedsiębiorstwa sektora publicznego: 2008 r. – 160,7 tys. zł; 2009 r. – 216,9 tys. zł. Analiza wydajności pracy w poszczególnych sekcjach wskazuje, że najwyższy poziom wskaźnika w 2009 r. osiągnęły przedsiębiorstwa budowlane (649,5 tys. zł), zakłady prowadzące działalność profesjonalną, naukową i techniczną (512,9 tys. zł), przedsiębiorstwa przemysłowe (319,9 tys. zł) oraz przedsiębiorstwa transportowe i gospodarki magazynowej (267,2 tys. zł).

W całej Polsce w 2009 r. zauważalny był spadek koniunktury przejawiający się spadkiem wartości przychodów z całokształtu działalności i wzrostem kosztów ich uzyskania. Większość przychodów (prawie 60%) wypracowały zakłady zatrudniające 50 i więcej pracowników. W podmiotach tych obniżył się poziom sprzedaży eksportowej (o 3,3%), wzrosła wartość zapasów (o 3,3%), nastąpił wzrost należności krótkoterminowych (o 3,8%) i inwestycji krótkoterminowych (o 14,2%). Zobowiązania

długo- i krótkoterminowe (bez funduszy specjalnych) były wyższe niż przed rokiem. Obniżyły się w konsekwencji podstawowe wskaźniki ekonomiczno-finansowe: wskaźnik poziomu kosztów, wskaźnik rentowności obrotu brutto, wskaźnik rentowności obrotu netto. Poprawa wyników wystąpiła głównie w wytwarzaniu i zaopatrywaniu w energię elektryczną, gaz, parę wodną i gorącą wodę, w działalności profesjonalnej, naukowej i technicznej, handlu i naprawie pojazdów samochodowych, działalności związanej z kulturą, rozrywką i rekreacją, w budownictwie oraz informacji i komunikacji. Obniżenie przychodów netto ze sprzedaży produktów, towarów i materiałów odnotowano w przetwórstwie przemysłowym, górnictwie i wydobywaniu, transporcie i gospodarce magazynowej, dostawach wody, gospodarowaniu ściekami i odpadami, rekultywacji oraz edukacji. 85,6% stanowiły przychody uzyskane przez jednostki sektora prywatnego. Wynik finansowy netto obniżył się o 16,3%. Zysk netto wykazało 69,3% przedsiębiorstw, a uzyskane przez nie przychody z całokształtu działalności stanowiły 78,0% przychodów ogółem.

Spadek koniunktury w jednostkach średnich był głębszy niż w zakładach dużych, nastąpił spadek przychodów, wzrost kosztów i w konsekwencji spadek wyniku finansowego. Niższy zysk oznacza spadek wartości zapłaconych podatków, zwłaszcza podatku dochodowego, którego wielkość jest istotna z punktu widzenia dochodów budżetu Miasta, stanowi bowiem znaczną jego część. O kondycji szczecińskich przedsiębiorstw świadczy m.in. ich miejsce w rankingach największych firm w Polsce przygotowanych i publikowanych przez najbardziej znane dzienniki i tygodniki. Wyniki 2009 r. wpłynęły na brak na tych listach wielu firm polskich (i szczecińskich) z poprzednich edycji. Spośród firm szczecińskich np. na liście 500 największych firm wg „Rzeczpospolitej” (2010 r.) w Polsce są tylko dwie: Swedwood Poland SA (86. miejsce) i Vobis SA (307. miejsce).

Na koniec trzeciego kwartału 2010 roku przychody ze sprzedaży wyrobów i usług w zakładach dużych i średnich w Szczecinie wyniosły 7 586 010,5 tys. zł (88,9% stanu analogicznego okresu roku ubiegłego), w tym 6 801 645,0 tys. zł (89,7%) wypracowały przedsiębiorstwa sektora prywatnego. Największy udział w przychodach miał przemysł – 3 123 395,1 tys. zł (41,2%), budownictwo – 1 439 826,5 tys. zł (19,0%) oraz transport i gospodarka magazynowa – 1 187 126,8 tys. zł (15,6%).

Największą dynamiką sprzedaży odznaczały się placówki handlowe i punkty napraw – 112,8%, działalność związana z obsługą rynku nieruchomości – 106,8% oraz pozostała działalność usługowa – 192,7%. Ta ostatnia ma jednak

niewielki udział w wypracowanej wielkości sprzedaży wyrobów i usług szczecińskich przedsiębiorstw (0,4%).

Wśród zakładów produkcyjnych największa dynamika sprzedaży wystąpiła w podsekcjach: poligrafia i reprodukcja zapisanych nośników informacji (327,0%), produkcja pojazdów samochodowych, przyczep i naczep z wyłączeniem motocykli (222,7%), produkcja urządzeń elektrycznych (151,8%), produkcja wyrobów z pozostałych mineralnych surowców niemetalicznych (129,8%).

Wydajność pracy mierzona wartością sprzedaży wyrobów i usług na jednego zatrudnionego na koniec trzeciego kwartału 2010 roku wyniosła 174,86 tys. zł, z tego sektor publiczny – 131,87 tys. zł, sektor prywatny – 181,69 zł.

6. ATRAKCYJNOŚĆ INWESTYCYJNA

Tradycyjne funkcje portowe miasta w powiązaniu z gospodarką wolnorynkową wykształciły w społeczeństwie Szczecina i regionu pewne specyficzne cechy, takie jak przedsiębiorczość, aktywność zawodowa, zdolności adaptacyjne. Szczecin, określane często miastem ludzi przedsiębiorczych, znajduje się w czołówce miast wojewódzkich pod względem liczby i przyrostu podmiotów gospodarczych.

W układzie przestrzennym, zespół miejski Szczecina (miasto i jego strefa podmiejska), posiada wyróżniające się walory położenia, dostępności, zagospodarowania i środowiska, stwarzające wyjątkowo korzystne warunki do dynamizowania rozwoju gospodarczego, kulturalnego i społecznego. Miasto tradycyjnie dysponuje szerokimi i stale rosnącymi powiązaniem z zagranicą, zróżnicowaną strukturą gospodarczą, wykwalifikowaną w pełnym przekroju zawodowym siłą roboczą, korzystnym środowiskiem dla działalności gospodarczej oraz dobrze ukształtowanym i rozwojowym zapleczem naukowo-badawczym i akademickim. Jako ważny węzeł komunikacji drogowej, kolejowej, morskiej i lotniczej Szczecin jest istotnym ośrodkiem współpracy międzynarodowej oraz przygranicznej. Mimo tak korzystnych warunków, zarówno województwo jak i miasto Szczecin są podatne na odpływ ludności (podobnie jak większość ośrodków miejskich).

Publikowane przez różne międzynarodowe ośrodki badawcze rankingi atrakcyjności inwestycyjnej wskazują, że Polska postrzegana jest jako interesujący kraj dla zagranicznych inwestorów, w tym jako szeroko rozumiane centra usług.

W 2009 roku Polska awansowała z 15. na 5. miejsce w rankingu atrakcyjności inwestycyjnej PricewaterhouseCoopers (PwC). Według ekspertów PwC, jednej z największych w świecie firm edytorsko-doradczych, Polskę korzystnie

wyróżniają m.in. duży rynek pracy, stabilna sytuacja polityczna i członkostwo w UE. Zdaniem PwC w Polsce będzie przybywać zakładów badawczych oraz fabryk motoryzacyjnych, biotechnologicznych i elektronicznych. Zachętą pozostaną niskie koszty. Jest to kolejny korzystny dla Polski ranking.

W 2008 r. 834 menedżerów z 43 państw pytanych przez Ernst & Young (światowy lider w zakresie audytu, doradztwa podatkowego, biznesowego oraz transakcyjnego) wskazało Polskę jako najlepsze miejsce dla nowych inwestycji w Europie. W raporcie E&Y „Atrakcyjność inwestycyjna Europy 2009” Polska obroniła 2. miejsce w Europie pod względem liczby nowych miejsc pracy utworzonych dzięki inwestycjom zagranicznym. W 2008 r. powstało ich w naszym kraju aż 15,5 tys. Pod względem liczby projektów inwestycyjnych zrealizowanych w 2008 r. Polska awansowała z 7. na 5. miejsce (176 projektów – o 21% więcej niż rok wcześniej).

Natomiast w rankingu krajów cieszących się największym zaufaniem światowych inwestorów Foreign Direct Investment (FDI) Confidence Index, opracowanym przez amerykańską firmę consultingową AT Kearney, Polska awansowała na 6. z 22. miejsca w 2007 r. Z kolei w rankingu Global Services Location Index Polska wśród 50 zbadanych krajów świata zajęła 38. pozycję (w 2007 r. – 18. miejsce) jako miejsce potencjalnych inwestycji usług biznesowych. Spadek ten nie jest jednak wynikiem znacznego pogorszenia się jakości parametrów Polski; to inne kraje rozwijają się o wiele szybciej.

Pozytywne oceny uzyskiwane przez Polskę w różnych międzynarodowych rankingach sprzyjają napływowi inwestycji również do województwa zachodniopomorskiego i Szczecina.

Szczecin jako miasto graniczne i największy ośrodek miejski w regionie (również po stronie niemieckiej) ma szansę stać się atrakcyjnym ośrodkiem gospodarczym dla północno – wschodniej części Niemiec. Jednak warunkiem wykorzystania tej szansy i zwiększenia atrakcyjności inwestycyjnej miasta jest aktywna promocja i przyjazny klimat dla inwestorów, poprawa infrastruktury technicznej oraz budowanie więzi i współpracy w tym zakresie z innymi miastami w obszarze metropolitalnym Szczecina.

Wychodząc naprzeciw tym wyzwaniom władze miasta Szczecin wspierają przedsiębiorców zainteresowanych lokowaniem inwestycji na jego terenie. Inwestorzy otrzymują informacje oraz pomoc w realizacji obowiązujących procedur, mogą skorzystać z różnych form wsparcia (w tym różnych form pomocy publicznej), które ułatwiają rozpoczęcie lub rozwinięcie działalności gospodarczej. Szczególny nacisk kładzie się na stworzenie dogodnych warunków

do lokowania firm oraz zaistnienia nowych przedsiębiorców z sektora IT i BPO. Miasto intensywnie współpracuje w tym zakresie z gminami sąsiednimi oraz prowadzi aktywną akcję promocyjną również poza granicami kraju.

W 2009 r. Instytut Badań nad Gospodarką Rynkową ocenił, że Zachodniopomorskie jest województwem o wysokiej, ponadprzeciętnej atrakcyjności inwestycyjnej. Zajęło 6. miejsce w kraju (8. w latach poprzednich), co było wypadkową: bardzo wysoko ocenionej aktywności województwa wobec inwestorów (4. miejsce), dostępności komunikacyjnej (5. miejsce) i infrastruktury społecznej (6. miejsce), przeciętnej chłonności rynku zbytu (8. miejsce) oraz poziomu zasobów i kosztów pracy (9. miejsce). Najniżej oceniony został poziom bezpieczeństwa (13. miejsce) i poziom rozwoju infrastruktury gospodarczej (11. miejsce). Zachodniopomorskie (i Szczecin) jako jeden z liderów dostępności komunikacyjnej korzysta pod tym względem z nadgranicznego położenia i dobrego dostępu do sieci autostrad Europy Zachodniej.

Dokonano również oceny atrakcyjności podregionów dla działalności przemysłowej, usługowej i zaawansowanej technologicznie. Podregion szczeciński zaliczony został do grupy o przeciętnej atrakcyjności dla działalności przemysłowej oraz dla działalności usługowej. Wysoko oceniona została atrakcyjność inwestycyjna dla działalności zaawansowanej technologicznie, czym charakteryzują się głównie ośrodki metropolitalne, bowiem w największych miastach skoncentrowana jest przeważająca część infrastruktury oraz kadry badawczo-rozwojowej. Duże ośrodki miejskie posiadają niezbędne zaplecze akademickie do kształcenia specjalistów zasilających lokalny rynek pracy, a dzięki rozbudowanej infrastrukturze czasu wolnego zapewniają dobre warunki życia i rozwój osobowości. Mocne strony podregionu szczecińskiego to: dostępność transportowa (węzeł transportowy rangi ponadregionalnej z dostępem do lotniska międzynarodowego, bliskość granicy zachodniej), jakość zasobów pracy (ponadprzeciętna liczba studentów, bardzo wysoki poziom aktywności gospodarczej, ponadprzeciętna sytuacja zdrowotna), infrastruktura gospodarcza (ponadprzeciętna gęstość instytucji otoczenia biznesu), infrastruktura społeczna (rozwinęta baza noclegowa i działalność hotelowo-restauracyjna), poziom rozwoju gospodarki (korzystna struktura gospodarki). Za słabą stronę podregionu uznano: poziom bezpieczeństwa powszechnego (wysoki poziom przestępczości, niski poziom wykrywalności przestępstw) i jakość środowiska przyrodniczego (wysoki poziom emisji ścieków nieczyszczonych oraz pyłów, niski odsetek powierzchni chronionych). Zaznaczyć jednak

trzeba, że ocena ta dokonana została przed zakończeniem realizacji programu „Poprawy jakości wody w Szczecinie”, w tym budowy oczyszczalni ścieków na Pomorzanach, która to inwestycja znacznie wpłynęła na poprawę jakości środowiska naturalnego.

W 2011 r. ukazał się raport PWC dotyczący Szczecina, którego celem jest określenie kapitału rozwojowego, którym dysponuje miasto, przy czym kapitał rozumiany jest tu w szerokim tego słowa znaczeniu. Analizie poddano bowiem wszelkie zasoby niezbędne do rozwoju: finansowe, rzeczowe czy ludzkie. Analiza przedstawia Szczecin na tle innych 10 miast polskich tj. Poznań, Wrocław, Łódź, Kraków, Katowice, Bydgoszcz, Trójmiasto, Białystok, Warszawa, Lublin. Do najmocniejszych stron Miasta zaliczono potencjał wynikający z atrakcyjnego położenia i bliskości Niemiec, sprawne instytucje i dobrze zarządzane finanse Miasta, wysoką jakość życia oraz doskonałe wykorzystanie funduszy europejskich. Miasto zajęło drugie miejsce, pod względem kapitału źródeł finansowania, który określa, w jakim stopniu miasto jest w stanie znaleźć środki pieniężne niezbędne do sfinansowania rozwoju, oraz trzecie pod względem kapitału jakości życia.

7. PERSPEKTYWY ROZWOJOWE MIASTA

7.1. UWARUNKOWANIA GEOPOLITYCZNE

Rozwojowi Szczecina towarzyszą czynniki zarówno sprzyjające, jak i ograniczające, a nawet hamujące rozwój. Tworzą je uwarunkowania obejmujące zespół cech, stanów i zjawisk przestrzennych, gospodarczych, społecznych oraz przyrodniczych o istotnym wpływie na zakres, tempo i możliwości rozwoju.

Jednym z istotnych czynników determinujących rozwój Szczecina jest jego rola i ranga w strukturze sieci osadniczej jako największego, najbardziej rozwiniętego pod względem gospodarczym i infrastrukturalnym ośrodka miejskiego w województwie zachodniopomorskim oraz sąsiadującym regionie przygranicznym, jak również kształtowanie się relacji i powiązań z gminami sąsiednimi i całym regionem.

W lipcu 2005 roku powołano Samorządowe Stowarzyszenie Współpracy Regionalnej. Powstało ono z zamiarem budowania wspólnej płaszczyzny współpracy i porozumienia pomiędzy miastem Szczecin a gminami ościennymi, realizowania wizji zrównoważonego rozwoju całego obszaru, korzystne kształtowanie powiązań funkcjonalnych, efektywne gospodarowanie środkami publicznymi. Z uwagi na znaczenie Szczecina jako ośrodka miejskiego i charakter jego powiązań z otoczeniem nieunikniony jest rozwój Szczecińskiego Obszaru

Metropolitalnego (SOM). Na konieczność rozwoju funkcji metropolitalnych Szczecina wskazuje bezpośrednio Strategia Rozwoju Województwa Zachodniopomorskiego do roku 2020. Stąd tak istotnym wydarzeniem było zawarcie w październiku 2006 roku porozumienia partnerskiego w sprawie SOM, a w lutym 2009 roku Stowarzyszenia SOM, którego członkami założycielami są: Województwo Zachodniopomorskie, Gmina Miasto Szczecin, Gmina Dobra, Gmina Goleniów, Gmina Gryfino, Gmina Kobylanka, Gmina Kołbaskowo, Gmina Police, Gmina Stare Czarnowo. Potencjalny Szczeciński Obszar Metropolitalny zajmuje powierzchnię 2 305 km² i zamieszkuje go ponad 620 tysięcy osób.

Wspólne działania jednostek samorządu terytorialnego w ramach Szczecińskiego Obszaru Metropolitalnego mają na celu wypracowanie i wdrożenie spójnego systemu urbanizacji, zintegrowanie sieci transportowej i łączności, wzmocnienie kapitału społecznego oraz podniesienie atrakcyjności inwestycyjnej, gospodarczej i kulturowej obszaru. Ważnym zadaniem, które może być realizowane wyłącznie dzięki współpracy metropolitalnej jest kształtowanie układu komunikacyjnego wokół Szczecina, w tym budowa zachodniej obwodnicy Szczecina wraz z przeprawą Police – Świeta. Mimo, iż leży ona poza obszarem administracyjnym Szczecina, jej wpływ na dalszy rozwój miasta będzie znaczący.



Kluczowym czynnikiem decydującym o rozwoju miasta i jednocześnie umożliwiającym zachodzenie procesów metropolizacyjnych jest dogodne położenie na skrzyżowaniu istotnych międzynarodowych szlaków komunikacyjnych wszystkich rodzajów transportu. Szczecin jest ważnym węzłem transportowym w skali kraju i Europy. W rejonie miasta krzyżuje się droga międzynarodowa łącząca kraje południowej Europy i Skandynawii z autostradą Berlin – Szczecin i drogami w kierunku wschodnim i Polski Centralnej. W Szczecinie funkcjonuje port morski, a rzeka Odra jest ważnym szlakiem żeglugi śródlądowej dla transportu rzecznego z południa Polski. Istotne jest również połączenie wodne z Berlinem (i dalej z resztą Europy Zachodniej) – przez Szczecin wiedzie najkrótsza śródlądowa droga wodna z Berlina do Bałtyku. Szczecin jest też ważnym węzłem kolejowym. Niedaleko Goleniowa (w odległości 45 km od Szczecina) funkcjonuje lotnisko obsługujące regularne rejsy na liniach krajowych i międzynarodowych. Warto podkreślić, iż Szczecin jest zdecydowanie lepiej skomunikowany z Europą Zachodnią niż z krajem, a z punktu widzenia położenia w Europie szanse rozwojowe Szczecina są większe niż szanse samej Warszawy. Wpływa na to przede wszystkim bliskość zachodniej sieci autostrad i berlińskich lotnisk, istnienie portu morskiego, dobre połączenia kolejowe, jak również położenie w strefie oddziaływania Berlina i związana z tym możliwość kształtowania powiązań funkcjonalnych z Berlinem wpływających korzystnie na rozwój Szczecina. Istotny wpływ na rozwój miasta miała realizacja pierwszego odcinka drogi ekspresowej S3 w przebiegu Szczecin – Gorzów Wielkopolski (docelowo w przebiegu Świnoujście – Lubawka), modernizacja portu lotniczego Szczecin – Goleniów, inwestycje związane z rozwojem infrastruktury w szczecińskim porcie morskim i usprawnieniem dostępu do portu oraz modernizacja linii kolejowych. Dla rozwoju Szczecina ważne są również działania na rzecz wdrożenia koncepcji korytarza transportowego „Via Hanseatica”.

Atut związany z bliskością granicy z Niemcami (12 km oraz 130 km od Berlina) ma również wymiar bezpośrednich kontaktów i współpracy.

W polsko-niemieckiej strefie przygranicznej, Szczecin jest największym ośrodkiem miejskim, stanowi centrum współpracy politycznej, gospodarczej, społecznej i kulturalnej pomiędzy władzami lokalnymi Polski, Niemiec i krajów skandynawskich w ramach Euroregionu Pomerania. Coraz intensywniej rozwija się współpraca pomiędzy podmiotami, w tym przedsiębiorstwami i organizacjami pozarządowymi. Rozszerzanie i podnoszenie jakości tych kontaktów może przyczynić się do wzrostu roli Szczecina jako miejsca lokalizacji funkcji ponadregionalnych,

obok takich jak lokalizacja siedziby Sekretariatu Euroregionu Pomerania, siedziby dowództwa i sztabu Wielonarodowego Korpusu Północny Wschód NATO, czy siedzib konsulów honorowych.

Nadodrzańskie położenie w stosunkowo niewielkiej odległości od Wybrzeża Bałtyckiego (ok. 60 km) stanowiące dla Szczecina potencjalne atuty transportowe, gospodarcze oraz turystyczne to również czynnik sprzyjający rozwojowi i wpływający na podniesienie konkurencyjności miasta. Tradycyjne funkcje portowe stanowiły przez lata główny czynnik miastotwórczy. Niezależnie od historycznych etapów rozwoju wciąż utrzymuje się morski i portowy charakter miasta. Port szczecińsko-świnoujski zaliczany do największych portów morskich Bałtyku, tworzy potencjał dla transportu morskiego i funkcji obsługi handlu oraz przemysłu związanego z eksploatacją morza.

Podstawowym warunkiem determinującym przyszłe szanse rozwoju, charakter i wizerunek Szczecina staje się nowoczesna i innowacyjna gospodarka i umiejętne wykorzystanie procesu integracji europejskiej do rozwinięcia w mieście innowacyjności oraz kształtowania świadomej tożsamości, dobrze wykształconej, aktywnej i otwartej na kontakty z otoczeniem społeczności lokalnej. W Szczecinie skupiają się różnorodne podmioty realizujące oraz wspomagające działania innowacyjne, w tym Szczeciński Park Naukowo – Technologiczny Sp. z o.o., Regionalne Centrum Innowacji i Transferu Technologii przy Zachodniopomorskim Uniwersytecie Technologicznym oraz Zachodniopomorskie Centrum Zaawansowanych Technologii. Duże osiągnięcia naukowe ma Międzynarodowe Centrum Nowotworów Dziedzicznych przy PUM a także naukowcy z Wydziału Biotechnologii i Hodowli Zwierząt ZUT i Wydziału Technologii i Inżynierii Chemicznej ZUT (nanotechnologia).

Członkostwo w Unii Europejskiej to z jednej strony wiele korzyści dla polskiej i lokalnej gospodarki, ale także wiążące się z tym nowe wyzwania również dla władz samorządowych. Nowe możliwości związane są głównie z wykorzystaniem funduszy strukturalnych przez różne podmioty, w tym uczelnie wyższe oraz małe i średnie przedsiębiorstwa. Wraz z sukcesywnym uruchamianiem projektów realizowanych przy wsparciu funduszy strukturalnych wzrosła w regionie liczba inwestycji, zwłaszcza w sektorze małych i średnich przedsiębiorstw. Z przystąpienia Polski do UE wynikły również możliwości swobodnego prowadzenia działalności gospodarczej oraz swoboda świadczenia usług. Wśród zagrożeń i problemów wynikających z członkostwa w Unii wymienia się ryzyko zwiększonej emigracji wysoko wykwalifikowanych specjalistów

do krajów UE. Z drugiej strony ułatwienia związane z przekraczaniem granic, podejmowaniem przez polskich obywateli nauki i pracy w krajach Unii Europejskiej stały się szansą dla mieszkańców, sprzyjają rozwinięciu dobrze wykształconej, aktywnej i otwartej na kontakty z otoczeniem społeczności lokalnej.

Szczecin ze względu na swoje położenie geograficzne, jako administracyjne, gospodarcze i usługowe centrum województwa, największy ośrodek miejski w obszarze pogranicza, również po stronie niemieckiej, miejsce pracy, nauki, wydarzeń kulturalnych i sportowych, poprzez wykorzystanie uwarunkowań sprzyjających oraz neutralizowanie oddziaływania uwarunkowań ograniczających rozwój, powinien – zgodnie z deklaracją misji zawartą w Strategii Rozwoju Szczecina – osiągnąć pozycję ponadregionalnego centrum południowego Bałtyku i ośrodka integracji europejskiej, miasta skutecznie wdrażającego wizję zrównoważonego rozwoju i dążącego do wzmocnienia konkurencyjności wobec bliższego i dalszego otoczenia.

7.2. STRATEGIA ROZWOJU MIASTA SZCZECIN

Nadrzędnym dokumentem, który całościowo programuje rozwój miasta we wszystkich sferach jego funkcjonowania i w długiej perspektywie czasowej jest Strategia Rozwoju Szczecina 2015. Obecnie obowiązująca Strategia przyjęta Uchwałą Nr I/N/1155/02 Rady Miasta Szczecina z dnia 6 maja 2002 r. przedstawia misję Miasta oraz wyznacza cele, identyfikuje narzędzia realizacji w postaci polityk branżowych, programów i projektów realizacyjnych. Pełny tekst dokumentu Strategii, w tym treść wszystkich zatwierdzonych przez Radę Miasta polityk branżowych, dostępny jest na stronie internetowej: www.szczecin.pl/Strategia.

Strategia była przygotowywana metodą społeczno-ekspercką z szerokim udziałem przedstawicieli różnych środowisk. W Strategii Rozwoju Szczecina określono 5 celów strategicznych, 16 celów kierunkowych i 59 celów szczegółowych, a wśród celów szczegółowych wskazano 15 priorytetów rozwoju Szczecina.

W dokumencie Strategii Rozwoju Szczecina zidentyfikowano 20 obszarów tematycznych – polityk branżowych (obejmujących poszczególne sfery funkcjonowania miasta), określając dla nich założenia. Na ich podstawie opracowane i uchwalone zostały: Polityka mieszkaniowa, Polityka współpracy międzynarodowej, Miejska polityka ochrony środowiska (składają się na nią dwa kierunkowe dokumenty: Plan gospodarki odpadami oraz Program Ochrony Środowiska), Polityka utrzymania i rozwoju terenów zielonych, Polityka wspierania rozwoju gospodarczego, Polityka wspierania rozwoju kultury i ochrony dziedzictwa kulturowego, Polityka wspierania rozwoju nauki i szkolnictwa wyższego, Polityka rozwoju społeczeństwa obywatelskiego, Polityka poprawy bezpieczeństwa i porządku publicznego w mieście, Polityka zarządzania strukturami samorządowymi, Polityka zdrowotna miasta Szczecina, Polityka edukacyjna miasta Szczecina, Polityka transportowa, Polityka kultury fizycznej, Strategia rozwiązywania problemów społecznych w gminie Miasto Szczecin (określająca kierunki i zadania w polityce socjalnej i prorodzinnej), Polityka przestrzenna miasta, Polityka promocji Szczecina, Polityka wspierania rozwoju turystyki. Sukcesywnie opracowywane są również programy realizacyjne wskazane w uchwalonych politykach.

System zarządzania Strategią przewiduje objęcie jej monitoringiem i ewaluacją postępów w realizacji na dwóch poziomach: programów realizacyjnych i celów szczegółowych. Wskaźniki dla poszczególnych programów realizacyjnych są sukcesywnie opracowywane i uchwalane łącznie z programami.

Natomiast ewaluacja celów szczegółowych, kierunkowych i strategicznych (na podstawie opracowanego wcześniej zestawu wskaźników) wraz ze sformułowaniem wniosków została wykonana dwukrotnie (nie licząc stanu wyjściowego na koniec 2002 roku) – według stanu na koniec 2004 oraz 2007 roku. Realizacja Strategii Rozwoju Szczecina, tak według celów kierunkowych, jak i strategicznych, oceniona została pozytywnie. W przypadku celów kierunkowych w 2007 roku w stosunku do 2004 roku nastąpił znaczny wzrost ocen, co przekłada się również bezpośrednio na wzrost ocen celów strategicznych.

OCENA CELÓW STRATEGII ROZWOJU SZCZECINA WG STANU NA KONIEC 2007 ROKU

Cel strategiczny	Ocena łączna*		
	punkty z przedziału<0,1>	jakościowa skala ocen	
1. Osiągnięcie standardu miejskich funkcji społeczno – gospodarczych właściwego dla ponadregionalnego centrum	0,608 (2004 r. - 0,489)	dobra	pozytywna
2. Zróżnicowana, zrównoważona i efektywna gospodarka o dużym potencjale wzrostu	0,604 (2004 r. - 0,547)	dobra	pozytywna
3. Stworzenie warunków do osobowego społecznego rozwoju mieszkańców	0,647 (2004 r. - 0,595)	dobra	pozytywna
4. Poprawienie jakości życia w mieście	0,602 (2004 r.- 0,518)	dobra	pozytywna
5. Ochrona oraz wykorzystanie walorów przyrodniczych, rewitalizacja i rozwój przestrzeni miejskiej	0,638**	dobra	pozytywna

*Łączna ocena stopnia realizacji celu strategicznego została wyznaczona jako średnia arytmetyczna z łącznych ocen celów kierunkowych realizowanych w ramach danego celu strategicznego. Skala dwustopniowa daje odpowiedź czy realizacja celu oceniana jest pozytywnie czy negatywnie, natomiast skala pięciostopniowa różnicuje ocenę realizacji celu od poziomu niedostatecznego do bardzo dobrego (<0-0,2) niedostateczna/negatywna, <0,2-0,4) mierna/negatywna, <0,4-0,6) dostateczna/pozytywna, <0,6-0,8) dobra/pozytywna, <0,8-1) bardzo dobra/pozytywna).

**Z uwagi na konieczność zastosowania innych narzędzi badawczych nie ma możliwości wiarygodnego i jednoznacznego porównania ocen celu 5. wg stanu na koniec 2004 i 2007 r.

Źródło: Ocena realizacji celów strategicznych i kierunkowych Strategii Rozwoju Szczecina, Instytut Analiz, Diagnoz i Prognoz Gospodarczych w Szczecinie, 2005 i 2008

Celem monitoringu jest nie tylko ocena, ale także rekomendacje co do ewentualnej korekty Strategii Rozwoju Szczecina w zakresie treści i układu wyznaczonych celów. Obok rekomendacji ekspertów i innych wniosków zawartych w przeprowadzonych ocenach celów, w trakcie procesu wdrażania pojawiło się wiele przesłanek dla przebudowy dokumentu Strategii wynikających przede wszystkim ze zmiany uwarunkowań społeczno gospodarczych, politycznych i prawnych, a także oczekiwań mieszkańców w stosunku do lat 2000–2002, które legły wówczas u podstaw do sformułowania misji i celów rozwoju Miasta. W ciągu ostatnich dwóch lat przygotowano szereg opracowań, w których szczegółowej ocenie poddano m.in. sytuację społeczno-gospodarczą miasta. Wnioski płynące z tych opracowań, jak również efekty prac związanych z poszukiwaniem kluczowych elementów tożsamości marki Szczecina w sposób jednoznaczny wskazują na konieczność przemodelowania dokumentu Strategii. Wychodząc naprzeciw tej potrzebie, na posiedzeniu w dniu 28 stycznia 2008 roku Rada Miasta Szczecin podjęła uchwałę Nr XVIII/468/08

w sprawie aktualizacji Strategii Rozwoju Szczecina, inicjując tym samym proces modyfikacji dokumentu.

Przewidywane kierunki zmian to przede wszystkim: zmiany w układzie i treści celów (w tym zdefiniowanie na nowo obszarów priorytetowych), usprawnienie systemu zarządzania realizacją Strategii oraz usprawnienie procedury przygotowania średniookresowego programu rozwoju. Aktualizowana Strategia będzie programowała rozwój miasta do 2025 roku.

W drodze procedury o udzielenie zamówienia publicznego wyłoniona została firma wspomagająca Miasto Szczecin w procesie aktualizacji Strategii. Przed wykonawcą postawiono również takie zadania, jak: opracowanie rozbudowanej metodologii oraz procedur dotyczących zarządzania finansowego dla działań związanych z wdrażaniem Strategii, a także doradztwo w zakresie zarządzania realizacją Strategii i średniookresowym programem rozwoju (świadczony przez 12 miesięcy, licząc od daty przyjęcia dokumentów przez Radę Miasta). Przebieg prac nad aktualizacją Strategii przedstawia schemat.

AKTUALIZACJA STRATEGII ROZWOJU SZCZECINA 2025 – PRZEBIEG PRAC



Aktualnie dobiegły końca prace związane z opracowaniem rozbudowanej diagnozy sytuacji społeczno-gospodarczej w mieście oraz z kompleksową oceną realizacji obowiązującej Strategii. Wnioski z diagnozy i oceny celów posłużyły do wstępnego określenia preferowanych obszarów rozwoju Szczecina w latach 2010-2025:

- Szczecin – miasto metropolitalne, o intensywnych związkach z zagranicą, głównie z Niemcami i Skandynawią, atrakcyjne dla gmin sąsiadujących, miasto otwarte na nowe idee i przybyszów z innych regionów i krajów.
- Szczecin – miasto postindustrialne, oferujące atrakcyjne miejsca pracy, ośrodek rozwoju usług nowoczesnych i wybranych usług tradycyjnych (w tym portowo-żeglugowych).
- Szczecin – miasto inwestujące w wiedzę, zorientowane na nowoczesną edukację, mające bogatą ofertę kształcenia na poziomie akademickim, również dla obcokrajowców.
- Szczecin – miasto będące ważnym ośrodkiem rozwoju sfery IT, innowacji techniczno-technologicznych i badań w wybranych dziedzinach (np. genetyka, nanotechnologie, oceanotechnika).
- Szczecin – miasto z rozwiniętym węzłem transportowo-logistycznym, opartym na porcie morskim i śródlądowym, połączeniach drogowych, kolejowych i lotniczych.
- Szczecin – miasto o znacznych zasobach zieleni i wód, bezpieczne, przyjazne i atrakcyjne dla mieszkańców, inwestorów i turystów, z bogatą ofertą kulturalną oraz wysoką jakością życia i wypoczynku.

Sformułowana została również misja miasta oraz cele strategiczne i operacyjne.

MISJA

Szczecin miastem otwartym i tolerancyjnym, atrakcyjnym miejscem do życia i pracy – wspólnotą mieszkańców wykorzystującą do trwałego rozwoju dziedzictwo kulturowe, walory środowiska przyrodniczego oraz nadbałtyckie i nadodrzańskie położenie

CELE STRATEGICZNE I OPERACYJNE STRATEGII ROZWOJU SZCZECINA

I. Szczecin - miasto wysokiej jakości życia

- I.1. Ochrona oraz wykorzystanie walorów przyrodniczych
- I.2. Rewitalizacja i rozwój przestrzeni miejskiej
- I.3. Wspieranie rozwoju efektywnych usług społecznych

II. Szczecin - miasto nowoczesnej, konkurencyjnej i innowacyjnej gospodarki

- II.1. Wspieranie rozwoju biznesu lokalnego i dopływu inwestycji zewnętrznych
- II.2. Podnoszenie innowacyjności przedsiębiorstw
- II.3. Zdynamizowanie rozwoju turystyki z wykorzystaniem zasobów przyrodniczych i dziedzictwa historyczno-kulturowego

III. Szczecin – miasto o wysokim kapitale intelektualnym

- III.1. Budowanie kapitału społecznego szczecinian, wzrost zaufania między ludźmi, poprawa relacji Miasto-Obywatel oraz pobudzenie aktywności społecznej
- III.2. Wspieranie rozwoju szczecińskiego ośrodka naukowego oraz współpracy środowisk nauki, gospodarki, kultury, sportu oraz lokalnych elit
- III.3. Poszerzanie zakresu, dostępności i jakości edukacji

IV. Szczecin – atrakcyjne miasto metropolitalne

- IV.1. Intensyfikacja i wzrost efektywności współpracy międzynarodowej

IV.2. Poprawa dostępności transportowej i układu komunikacyjnego miasta

IV.3. Wspieranie rozwoju i harmonizacja metropolitalnych funkcji Szczecina oraz realizacja projektów budujących prestiż miasta.

W trakcie całego procesu aktualizacji Strategii Rozwoju Szczecina, dzięki rozbudowanym narzędziom komunikacji społecznej, w tym stronie internetowej www.strategia-szczecin.pl, wszyscy mieszkańcy mają możliwość zapoznania się z aktualnym przebiegiem i stanem zaawansowania prac, a także wypowiedzenia się w kwestiach istotnych dla miasta i kierunków jego rozwoju.

Proces tworzenia Strategii Rozwoju Szczecina 2025 jest procesem przygotowanym metodą społeczno-ekspercką. W trakcie prac przygotowane zostały przez Wykonawcę spotkania panelowe, konsultacje eksperckie, konsultacje społeczne oraz ankiety skierowane do przedsiębiorców szczecińskich i mieszkańców. W tym czasie odbyło się również wiele spotkań między Zamawiającym i Wykonawcą, poświęconych omówieniu przebiegu prac i zastosowaniu konkretnych metod badawczych przy opracowywaniu dokumentacji.

W celu usprawnienia realizacji zadania i współpracy z Wykonawcą Prezydent Miasta Szczecin powołał Zespół Konsultacyjny ds. aktualizacji Strategii Rozwoju Szczecina i opracowania Wieloletniego Programu Rozwoju Szczecina, którego zadaniem jest odbiór merytoryczny i akceptacja dokumentów opracowywanych w ramach poszczególnych etapów umowy przed ich ostatecznym przyjęciem przez Prezydenta oraz współpraca z WYG International Sp. z o.o. w związku z implementacją systemu zarządzania realizacją Strategii Rozwoju Szczecina 2025 i Wieloletniego Programu Rozwoju Szczecina oraz czuwanie nad prawidłowym przebiegiem prac wdrożeniowych.

Prezydent Miasta Szczecin powołał również Zespół Roboczy ds. Strategii Rozwoju Szczecina, którego zadaniem jest współpraca w trakcie realizacji przedmiotu zamówienia, polegająca na bieżących kontaktach z Wykonawcą w zakresie wymiany informacji i dokumentów będących w wyłącznym posiadaniu Urzędu Miasta Szczecin, wskazaniu innych znanych źródeł informacji oraz pomocy w usprawnieniu komunikacji między Wykonawcą a jednostkami organizacyjnymi Miasta oraz innymi podmiotami zewnętrznymi.

Z uwagi na to, że proces aktualizacji Strategii Rozwoju Szczecina jest procesem złożonym, długotrwałym i wymagającym zaangażowania wielu osób, w tym w szczególności przedstawicieli organów Miasta, a także w związku z tym, że proces ten przebiega w oparciu o zasadę jawności życia publicznego oraz stałego monitorowania i kontroli realizacji wytyczonych zadań, Prezydent Miasta Szczecin zaprosił do współpracy w ramach Komitetu Sterującego

ds. aktualizacji Strategii Rozwoju Szczecina swoich zastępców, skarbnika i sekretarza miasta, przewodniczącego Rady Miasta Szczecin, przewodniczących klubów radnych oraz przewodniczącego Komisji ds. Rozwoju, Promocji i Gospodarki Morskiej. Komitet Sterujący jest ciałem doradczym i opiniującym, stanowiącym forum do dyskusji na temat kierunków rozwoju i prezentacji poglądów osób kluczowych dla zarządzania miastem.

Po zaakceptowaniu zawartości dokumentów oraz rekomendowanych rozwiązań w zakresie zarządzania realizacją Strategii, projekt uchwały w sprawie Strategii Rozwoju Szczecina 2025 skierowany zostanie pod obrady Rady Miasta Szczecin. Przewiduje się, że nastąpi to do końca I półrocza 2011 roku.

8. STRUKTURA ORGANIZACYJNA ORAZ WŁADZE MIASTA

Jednostki samorządu terytorialnego wykonują swoje zadania za pośrednictwem organów stanowiących i wykonawczych, a są nimi:

- **Rada Miasta** będąca organem stanowiącym i kontrolnym samorządu,
- **Prezydent Miasta** będący organem wykonawczym.

8.1. WŁADZA WYKONAWCZA

Prezydent Miasta Szczecin – Piotr Krzystek został wybrany na urząd, na II kadencję 5 grudnia 2010 r., w drugiej turze Wyborów Samorządowych, głosami ponad 49 tys. mieszkańców Miasta.

Wykonywanie funkcji Prezydenta Miasta to w szczególności pełnienie funkcji Kierownika Urzędu Miasta, zwierzchnika służbowego w stosunku do pracowników Urzędu, kierowników miejskich jednostek organizacyjnych, zwierzchnika w stosunku do powiatowych służb, inspekcji i straży oraz kierowników jednostek organizacyjnych powiatu. Prezydent Miasta pełni także funkcję organu samorządu terytorialnego przy rozstrzyganiu indywidualnych spraw z zakresu administracji publicznej, kieruje realizacją zadań Urzędu Miasta, określa kierunki polityki zagranicznej Miasta, sprawuje nadzór nad zapewnieniem porządku publicznego, promocją i komunikacją społeczną, kontrolą i audytem wewnętrznym, zapewnieniem ochrony informacji niejawnych oraz danych osobowych, odpowiada za sprawy związane z obronnością kraju oraz obroną cywilną Miasta, bezpieczeństwem i higieną pracy w Urzędzie.

Zastępca Prezydenta Miasta – Krzysztof Soska

został powołany na stanowisko z dniem 21 kwietnia 2010 r. Zarządzeniem Nr 162/10 Prezydenta Miasta Szczecin z dnia 14 kwietnia 2010 r.

Jako Zastępca Prezydenta Miasta Szczecin odpowiada za sprawy społeczne, kultury, ochrony konserwatorskiej zabytków, kultury fizycznej, sportu i turystyki, oświatę i sprawy morskie - w tym:

- oświatę,
- ochronę zdrowia,
- pomoc społeczną,
- działania na rzecz osób niepełnosprawnych,
- współpracę z organizacjami pozarządowymi,
- ochronę konserwatorką zabytków,
- kulturę i sztukę,
- kulturę fizyczną, sport i turystykę,
- sprawy morskie,
- udzielanie zamówień publicznych w zakresie związanym z powierzonymi zadaniami,
- merytoryczny nadzór nad spółkami z udziałem miasta w zakresie związanym z powierzonymi zadaniami.

Zastępca Prezydenta Miasta – Aleksander

Buwelski powołany został na stanowisko z dniem 05 marca 2010 r. Zarządzeniem Nr 90/10 Prezydenta Miasta Szczecin z dnia 5 marca 2010 r.

Jako Zastępca Prezydenta Miasta Szczecin odpowiada za sprawy rozwoju, planowania przestrzennego, pozyskiwania inwestorów, współpracy regionalnej, przeciwdziałania bezrobociu oraz nieruchomości komercyjnych, w tym:

- koordynowanie tworzenia planów i strategii rozwoju miasta,
- planowanie przestrzenne,
- aktywizację gospodarczą – projekty inwestycyjne,
- pozyskiwanie inwestorów,
- współpracę regionalną,
- przeciwdziałanie bezrobociu,
- nadzór nad gospodarką nieruchomościami zabudowanymi i niezabudowanymi, z wyłączeniem zasobu mieszkaniowego i lokali użytkowych,
- udzielanie zamówień publicznych w zakresie związanym z powierzonymi zadaniami,
- merytoryczny nadzór nad spółkami z udziałem miasta w zakresie związanym z powierzonymi zadaniami.

Zastępca Prezydenta Miasta – Mariusz

Kądziołka powołany został na stanowisko z dniem 21 marca 2011 r. Zarządzeniem Nr 114/2011 Prezydenta Miasta Szczecin z dnia 21 marca 2011 r.

Jako Zastępca Prezydenta Miasta Szczecin odpowiada za sprawy z zakresu bieżącego funkcjonowania miasta, polityki mieszkaniowej i ochrony środowiska, w tym:

- bezpieczne funkcjonowanie miasta,
- lokalny transport zbiorowy,
- inżynierię i organizację ruchu drogowego,
- gospodarkę wodno – ściekową w zakresie bieżącego funkcjonowania miasta,
- gospodarkę odpadami oraz utrzymanie porządku i czystości w zakresie bieżącego funkcjonowania miasta,
- gospodarkę energetyczną i ciepłą,
- handel, usługi i targowiska,
- politykę mieszkaniową,
- nadzór nad gospodarowaniem zasobem mieszkaniowym oraz lokalami użytkowymi,
- ochronę i kształtowanie środowiska,
- administrację geologiczną,
- zieleń, gospodarkę leśną i cmentarze,
- ochronę zwierząt,
- udzielanie zamówień publicznych w zakresie związanym z powierzonymi zadaniami,
- merytoryczny nadzór nad spółkami z udziałem miasta w zakresie związanym z powierzonymi zadaniami.

Zastępca Prezydenta Miasta – Bogdan

Jaroszewicz został powołany na stanowisko z dniem 18 kwietnia 2011 r. Zarządzeniem Nr 174/2011 Prezydenta Miasta Szczecin z dnia 18 kwietnia 2011 r.

Prezydent Miasta Szczecin powierzył Zastępcy Bogdanowi Jaroszewiczowi sprawy inwestycji miejskich, ładu budowlanego, przekształceń miejskich jednostek organizacyjnych, ochrony praw konsumenckich, współpracy z radami osiedli oraz aktów stanu cywilnego, w tym:

- inwestycje miejskie,
- ład budowlany,
- administrację geodezyjną i kartograficzną,
- restrukturyzację i prywatyzację miejskich jednostek organizacyjnych,
- ochronę praw konsumenckich,
- współpracę z radami osiedla,
- akty stanu cywilnego,
- udzielania zamówień publicznych w zakresie związanym z powierzonymi zadaniami,

- merytorycznego nadzoru nad spółkami z udziałem miasta w zakresie związanym z powierzonymi zadaniami.

Sekretarz Miasta – Ryszard Słoka został powołany na stanowisko z dniem 01 stycznia 2007 r. Uchwałą Nr III/16/06 Rady Miasta Szczecin z dnia 28 grudnia 2006 r.

Sekretarz Miasta jest odpowiedzialny za:

- organizację pracy Prezydenta Miasta oraz koordynowanie współpracy Prezydenta Miasta z Radą Miasta i Urzędem,
- zapewnienie właściwej organizacji pracy Urzędu Miasta, sprawnego funkcjonowania Urzędu oraz koordynację i nadzór nad działalnością jednostek organizacyjnych Urzędu,
- realizowanie polityki zarządzania zasobami ludzkimi,
- kontrolę jednostek organizacyjnych Urzędu oraz jednostek organizacyjnych Gminy Miasto Szczecin,
- zapewnienie sprawnej obsługi interesantów,
- ochronę danych osobowych, oraz nadzór w zakresie udostępniania informacji publicznej,
- obsługę kontaktów zewnętrznych oraz spraw Miasta w zakresie powierzonym przez Prezydenta,
- zarządzanie kryzysowe i ochronę ludności,
- udzielanie zamówień publicznych w zakresie związanym z powierzonymi zadaniami oraz nadzór nad udzielanymi zamówieniami publicznymi w imieniu Miasta.

Skarbnik Miasta – Stanisław Lipiński został powołany na stanowisko z dniem 01 marca 2004 r. Uchwałą Nr XVII/319/04 Rady Miasta Szczecin z dnia 23 lutego 2004 r.

Prezydent Miasta powierzył Skarbnikowi sprawy z zakresu:

- polityki finansowej miasta,
- obsługi finansowo – księgowej miasta i Urzędu,
- pomocy publicznej dla przedsiębiorców,
- koordynowania pozyskiwania środków budżetowych,
- realizacji zadań wynikających z przepisów szczegółowych, dotyczących praw i obowiązków głównych księgowych budżetów,
- nadzoru nad udzielanymi zamówieniami publicznymi w imieniu miasta, w zakresie związanym z powierzonymi zadaniami.

W ramach powierzonych zakresów spraw do zadań Zastępców Prezydenta Miasta, Sekretarza oraz Skarbnika Miasta należy :

- współpraca z radnymi oraz właściwymi Komisjami Rady Miasta,
- współudział w przygotowaniu programów społecznych i gospodarczych oraz przedkładanie projektów organom Miasta,
- nadzór nad przygotowywaniem oraz przedkładanie projektów uchwał i stanowisk Rady Miasta; decyzji i zarządzeń Prezydenta Miasta, jak również proponowanie sposobu ich wykonania,
- sprawowanie nadzoru nad wykonywaniem aktów normatywnych wymienionych w powyższej pozycji,
- prowadzenie badań i analizowanie skutków społecznych i gospodarczych aktów normatywnych wymienionych wyżej oraz przedkładanie stanowisk w tych sprawach właściwym organom,
- współdziałanie z radami osiedli, organizacjami pozarządowymi, społecznymi i zawodowymi, stowarzyszeniami, instytucjami i organami administracji rządowej oraz samorządu terytorialnego,
- śledzenie prac ustawodawczych, opiniowanie aktów prawnych oraz informowanie radnych i organów Miasta o tych aktach i ich skutkach, a w szczególności o wynikających z tych aktów konsekwencjach dla organów samorządu Miasta,
- udział w sesjach Rady Miasta, w posiedzeniach właściwych Komisji Rady Miasta oraz naradach i posiedzeniach zwoływanych przez organy samorządowe i administracji rządowej,
- przygotowywanie odpowiedzi na interpelacje radnych oraz nadzór nad sposobem załatwiania interpelacji,
- udzielanie odpowiedzi na zapytania radnych oraz wystąpienia Komisji Rady Miasta,
- rozpatrywanie interwencji w sprawach realizowanych zadań,
- rozpatrywanie i załatwianie petycji, skarg i wniosków,
- składanie oświadczeń woli w imieniu Miasta w ramach umocowań wynikających z przepisów prawa i aktów wydawanych przez organy samorządu, a w przypadku czynności prawnych przekraczających zakres zwykłego zarządu, po uzyskaniu stosownych upoważnień właściwych organów,

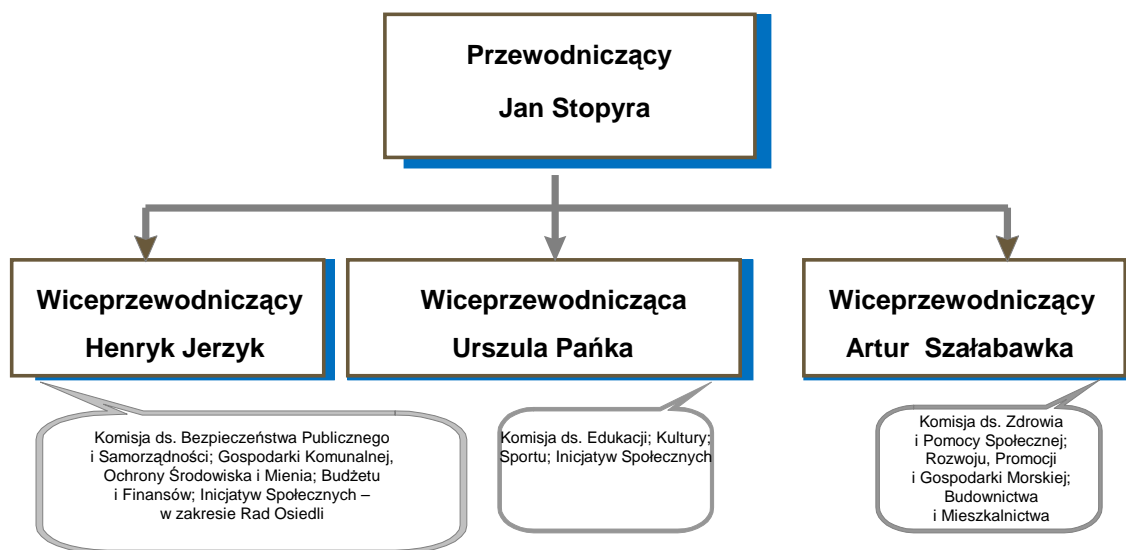
- udzielanie informacji publicznej,
- realizacja zadań związanych z obronnością kraju,
- reprezentowanie miasta w zakresie powierzonym przez Prezydenta Miasta.

8.2. WŁADZA UCHWAŁODAWCZA

W Radzie Miasta Szczecin zasiada 31 radnych. Aktualnie w składzie Rady Miasta znajdują się trzy kluby radnych:

- Platforma Obywatelska – 14 (45%)
- Prawo i Sprawiedliwość – 7 (23%)
- Sojusz Lewicy Demokratycznej – 6 (19%)
- Radni niezrzeszeni – 4 (13%).

STRUKTURA ORGANIZACYJNA RADY MIASTA SZCZECIN



Zadania Rady Miasta

Do właściwości Rady Miasta należą wszystkie sprawy pozostające w zakresie działania gminy i powiatu, o ile ustawy nie stanowią inaczej, m.in.:

- uchwalanie statutu gminy,
- uchwalanie budżetu gminy i udzielanie absolutorium,
- uchwalanie miejscowych planów zagospodarowania przestrzennego,
- uchwalanie programów gospodarczych,
- podejmowanie uchwał w sprawach majątkowych, dotyczących podatków i opłat lokalnych, zaciągania długoterminowych pożyczek i kredytów oraz ustalania ich maksymalnych wysokości w roku budżetowym,
- podejmowanie uchwał w sprawach: nazw ulic i placówek publicznych,
- podejmowanie uchwał w sprawach dotyczących przystąpienia gminy do spółek, tworzenia i likwidacji jednostek organizacyjnych gminy.

Polityczną formą organizacji radnych są kluby tworzone przez minimum czterech członków w celu realizacji wspólnych zamierzeń.

Pomocniczymi organami wewnętrznymi Rady o charakterze opiniodawczo - doradczym są Komisje Rady Miasta. Rada Miasta na początku kadencji powołała stałą Komisję Rewizyjną do kontroli działalności Prezydenta Miasta i miejskich jednostek organizacyjnych oraz stałe komisje tematyczne:

- Komisja ds. Budżetu i Finansów,
- Komisja ds. Rozwoju, Promocji i Gospodarki Morskiej,
- Komisja ds. Gospodarki Komunalnej, Ochrony Środowiska i Mienia,
- Komisja ds. Budownictwa i Mieszkalnictwa,
- Komisja ds. Edukacji
- Komisja ds. Kultury,
- Komisja ds. Sportu,
- Komisja ds. Zdrowia i Pomocy Społecznej,
- Komisja ds. Bezpieczeństwa Publicznego i Samorządności,
- Komisja ds. Inicjatyw Społecznych.

8.3. RADY OSIEDLI

Podstawową, pomocniczą jednostką podziału terytorialnego miasta jest osiedle. Rada Osiedla nie posiada osobowości prawnej, dlatego czynności

prawnych na jej wnioski dokonuje Prezydent Miasta. Wybory do rad przeprowadzane są co cztery lata w głosowaniu tajnym. Lokale wyborcze usytuowane są na terenie osiedli. Prawa wyborcze mają mieszkańcy poszczególnych osiedli. Ostatnie wybory przeprowadzono 20 maja 2007 r. Obsadzono 585 mandatów w 37 Radach Osiedlowych.

Podstawowym zadaniem rady osiedla jest reprezentowanie interesów mieszkańców osiedla wobec organów Miasta, miejskich jednostek organizacyjnych oraz innych instytucji i organizacji działających na terenie osiedla.

Rada osiedla zgłasza wnioski i opiniuje:

- projekt budżetu Miasta,
- plany inwestycyjne,
- plany, projekty i realizację wykonywanych przez miasto zadań w odniesieniu do terenu osiedla, a w szczególności dotyczących:
 - małej architektury (zieleńce, place zabaw, tereny rekreacyjne i sportowe).
 - infrastruktury technicznej,
 - lokalizacji placówek handlowych i gastronomicznych, zakładów usługowych i produkcyjnych, targowisk, a także imprez rozrywkowych, handlowych i kulturalno-oświatowych,
 - inżynierii ruchu, rozmieszczenia przystanków komunikacji miejskiej i przebiegu tras komunikacji zbiorowej,
 - usuwania odpadów oraz czystości i porządku.
- projekty planów zagospodarowania przestrzennego obejmujące teren osiedla,
- stan utrzymania przez policję i straż miejską ładu i porządku publicznego oraz przeciwdziałania patologiom społecznym.

Rady osiedli przejmują w trybie uchwały Rady Miasta realizację zadań mających na celu poprawę warunków funkcjonowania społeczności osiedlowej – najczęściej jest to zadanie zagospodarowania i utrzymania terenów boisk osiedlowych i placów zabaw. Realizacja tych zadań odbywa się na podstawie porozumień zawartych pomiędzy radą osiedla a Prezydentem Miasta.

9. URZĄD PRZYJAZNY DLA MIESZKAŃCÓW

SERWISY INFORMACYJNE MIASTA SZCZECIN

Od 1994 roku Urząd Miasta Szczecin posiada własną infrastrukturę teleinformatyczną, przygotowaną do gromadzenia i przetwarzania informacji o Mieście. Na jej bazie począwszy od roku 1995 w sieci lokalnej UM funkcjonuje

intranetowy serwis informacyjny - "UMiNET", skierowany do pracowników Urzędu oraz jednostek komunalnych Miasta. Od roku 1997 funkcjonuje oficjalny serwis informacyjny Miasta w globalnej sieci WWW (www.szczecin.pl) W lipcu 2003-go roku, zgodnie z Ustawą z dnia 6-go września 2001 o dostępie do informacji publicznej powstał Biuletyn Informacji Publicznej Miasta, który stanowi urzędowy publikator informacyjny składający się z ujednoczonego systemu stron, na których została udostępniona informacja publiczna. Informacją publiczną w rozumieniu tej ustawy jest każda informacja o sprawach publicznych będąca w posiadaniu jednostek administracji publicznej. W maju 2007 został uruchomiony e-URZĄD Miasta Szczecin, stanowiący integralną część BIPu Urzędu Miasta. Zadaniem e-URZĘDU jest udostępnienie interesantom możliwości załatwiania spraw drogą elektroniczną, niezależnie od pory dnia i miejsca pobytu. Oprócz oficjalnego serwisu informacyjnego Urzędu Miasta (www.szczecin.pl) funkcjonuje również pod adresem www.szczecin.eu portal Miasta Szczecin. Oba serwisy stanowią kompendium wiedzy na temat Miasta chociaż każdy z nich zawiera informacje o innym charakterze w zależności od potrzeb odbiorcy.

SERWIS INFORMACYJNY URZĘDU MIASTA (www.szczecin.pl) ORAZ PORTAL MIASTA SZCZECIN (www.szczecin.eu)

Struktura zasobów serwisu informacyjnego Miasta została opracowana w taki sposób, aby odbiorca miał szybką i łatwą orientację w zasobach informacji. Temu celowi służy przejrzysty układ bloków tematycznych, zrozumiała, logiczna struktura, wyrazista grafika i mapa serwisu. Na stronie głównej, dostępne są tematy wiodące poświęcone najważniejszym informacjom o Szczecinie, Prezydencie Miasta, Radzie Miasta, Urzędzie Miasta.

W serwisie znajdują się odwołania do Biuletynu Informacji Publicznej Urzędu Miasta Szczecin oraz do e-URZĘDU.

Serwis zawiera bieżące informacje przygotowywane przez Biuro Promocji i Informacji. Dostępny jest bezpłatny Newsletter – zawierający informacje publikowane przez Biuro – wysyłany na indywidualne konta e-mail oraz tzw. RSS umożliwiający subskrypcję określonych informacji.

Serwis umożliwia transmisję sesji Rady Miasta on-line w postaci sygnału audio, szczegółowe wyniki głosowań w trakcie sesji na bieżąco trafiają do serwisu.

Na stronach serwisu możliwe jest zapoznanie się z marką Szczecina oraz realizacją jej wdrażania.

Warto również wspomnieć o bogatych zasobach mapowych (gis.um.szczecin.pl), do których można

dostać się z poziomu serwisu. Dostępny jest interaktywny plan miasta, plany zagospodarowania przestrzennego oraz zdjęcia lotnicze i satelitarne. Ciekawostką są mapy akustyczne, które umożliwiają sprawdzenie np. jaka jest emisja hałasu komunikacyjnego w wybranym punkcie miasta. Interesujący jest również interaktywny zestaw historycznych planów Miasta.

Serwis www.szczecin.pl prezentowany jest w polskiej wersji językowej.

Poniżej przedstawiono podstawową strukturę Serwisu:

- Marka Szczecin
- Aktualności
- Otwarta TV Szczecin
- Miasto Szczecin
- Nagroda Gospodarcza Prezydenta Miasta
- Ambasador Szczecina
- Prezydent Miasta Szczecin
- Sekretarz Miasta
- Skarbnik Miasta
- Doradcy Prezydenta Miasta Szczecin
- Rada Miasta Szczecin
- Młodzieżowa Rada Miasta Szczecin
- Magistrat
- Partnerzy Miasta Szczecin
- Biuro Prasowe
- Galeria Fotografii Miasta Szczecin
- Odniesienia
- Plan Miasta Szczecin
- Bieżący obraz z kamer UM

Jak wspomniano wcześniej oprócz serwisu www.szczecin.pl dostępny jest portal Miasta pod adresem www.szczecin.eu. Portal został stworzony głównie z myślą o turystach odwiedzających Szczecin, osobach chcących się w naszym mieście uczyć, a także inwestować.

Wyróżniono cztery główne działy tematyczne: Jachting i ekologia, Życie w Mieście, Baltic Neopolis oraz Marka.

Dział Jachting i ekologia prezentuje Szczecin jako miasto o silnych związkach z wodą. Znajdują się tutaj informacje o możliwościach uprawiania sportów i turystyki wodnej, a także o najważniejszych imprezach i wydarzeniach związanych z wodnym charakterem Miasta. Ponadto podkreśla się tutaj silny związek Miasta z przyrodą, przedstawia działania w zakresie jej rozwoju i zagospodarowania.

Życie w Mieście to dział gdzie dowiemy się o tym co dzieje się w mieście, jakie odbywają się koncerty, wystawy, festiwale czy inne imprezy. Turyści chcący odwiedzić Miasto dowiedzą się między innymi co warto zobaczyć w Szczecinie, gdzie zaczerpnąć informacji turystycznej, a także gdzie zjeść czy udać się na nocleg.

Informacje zawarte w dziale Baltic Neopolis mają zachęcić do życia, nauki oraz inwestowania w Szczecinie.

W osobnym dziale możliwe jest zapoznanie się z Marką Miasta.

Prezentowane informacje dostępne są w trzech wersjach – polsko-, angielsko- i niemieckojęzycznej.

9.1.2 BIULETYN INFORMACJI PUBLICZNEJ URZĘDU MIASTA (bip.um.szczecin.pl)

Biuletyn Informacji Publicznej (BIP) to urzędowy publikator informacyjny, składający się z ujednoliconego systemu stron publikowanych w sieci Internet, na których zostaje udostępniona jest informacja publiczna. Biuletyn Informacji Publicznej jest realizowany na podstawie następujących aktów prawnych:

- Zarządzenie Prezydenta Miasta Szczecin Nr 370/08 z dnia 28 sierpnia 2008 r. w sprawie zasad udostępniania informacji publicznej oraz wysokości opłat za udostępnianie informacji publicznej (zm. Zarządzeniem Nr 19/09 z dnia 26 stycznia 2009 r.),
- Rozporządzenie Ministra Spraw Wewnętrznych i Administracji z dnia 2 listopada 2006 r. w sprawie wymagań technicznych formatów zapisu i informatycznych nośników danych, na których utrwalono materiały archiwalne przekazywane do archiwów państwowych (Dz.U. 2006 nr 206 poz. 1519),
- Rozporządzenie Ministra Spraw Wewnętrznych i Administracji z dnia 30 października 2006 r. w sprawie szczegółowego sposobu postępowania z dokumentami elektronicznymi (Dz.U. 2006 nr 206 poz. 1518),
- Ustawa o podpisie elektronicznym z dnia 18 września 2001 r. (Dz.U.01.130.1450),
- Ustawa z dnia 29 sierpnia 1997 r. o ochronie danych osobowych (Dz.U.02.101.926),
- Ustawa z dnia 17 lutego 2005 r. o informatyzacji działalności podmiotów realizujących zadania publiczne (Dz.U.05.64.565),
- Decyzja Nr 456/2005/WE Parlamentu Europejskiego i Rady z dnia 9 marca 2005 r. ustanawiająca wieloletni program wspólnotowy mający na celu zwiększenie dostępności, użyteczności i wykorzystania zasobów cyfrowych w Europie (Dz.U.L 79/1 z 24.03.2005),
- Dyrektywa 2003/98/WE Parlamentu Europejskiego i Rady z dnia 17 listopada 2003 r. w sprawie ponownego wykorzystywania informacji sektora publicznego (Dz.U.L 345 z 31.12.2003).

Realizując wymogi nakładane przez powyższe akty prawne w lipcu 2003 roku Urząd Miasta

uruchomił własny serwis internetowy Biuletynu Informacji Publicznej. W swojej podstawowej funkcjonalności zawiera informacje, które opisuje poniższa struktura:

- **Urząd Miasta**
 - Podstawowe informacje
 - Wydziały i Biura Urzędu Miasta
 - Regulamin organizacyjny Urzędu
 - Jednostki organizacyjne Miasta
 - Wykaz służb, straży, inspekcji
 - Jednostki pomocy społecznej
 - Instytucje kultury
 - Jednostki wykonujące usługi
 - Spółki z udziałem Miasta
 - Inne jednostki Miasta
- **Prezydent Miasta**
 - Prezydent
 - Zastępcy
 - Sekretarz
 - Skarbnik
 - Rzecznik
- **Rada Miasta**
 - Rada Miasta VI Kadencji
 - Radni VI kadencji
 - Przewodniczący Rady
 - Prezydium
 - Kluby Radnych
 - Komisje
 - Wybory
- **Jednostki pomocnicze**
 - Osiedla Dzielnicy Północ
 - Osiedle Dzielnicy Śródmieście
 - Osiedle Dzielnicy Zachód
 - Osiedle Dzielnicy Prawobrzeże
- **Inne jednostki**
 - Organizacje pozarządowe
 - Straż Miejska
 - Mieszkańcy
- **Sprawy**
 - Procedury według spraw
 - Procedury według wydziałów
 - Załatw sprawę e-URZĄD
 - Ogłoszenia urzędowe
 - Pomoc w mieście
- **Prawo lokalne**
 - Statut Miasta
 - Uchwały Rady Miasta
 - Zarządzenia Prezydenta
 - Plany zagospodarowania
 - Studium, plany i raporty
- **Finanse**
 - Finanse i majątek miasta
 - Podatki lokalne
 - Informacja o stanie mienia
 - Fundusze pomocowe
- **Postępowania**
 - Zamówienia publiczne
 - Nabór na stanowiska
 - Dotacje

- **Nieruchomości**
 - Nieruchomości w Mieście
 - Przetargi na nieruchomości
 - Wykaz nieruchomości przygotowywanych do zbycia
- **Inne**
 - Inwestycje na terenie gminy
 - Oświadczenia majątkowe
 - Strefa Płatnego Parkowania
 - Interaktywna mapa miasta
 - Rejestry i ewidencje
 - Rejestr telefonów Urzędu Miasta

Na stronach Biuletynu, pod adresem Biura Obsługi Interesantów boi@um.szczecin.pl, można uzyskać szybką pomoc w każdej sprawie z zakresu kompetencji Urzędu. Ponadto elektroniczny adres grupowy posiada każda jednostka organizacyjna Urzędu, a indywidualny e-mail każdy pracownik Urzędu - dostępne na właściwych stronach biur i wydziałów w Biuletynie.

9.1.3 e-URZĄD MIASTA SZCZECIN (eurzad.szczecin.pl)

e-URZĄD to urząd dostępny drogą elektroniczną, w którym można załatwić sprawy niezależnie od pory dnia i miejsca pobytu. W e-URZĘDZIE uzyskanie informacji, złożenie wniosku, załatwienie i monitorowanie sprawy odbywa się zdalnie, wygodnie, bezpiecznie i terminowo, zgodnie z procedurami.

Koncepcja e-URZĘDU wnosi wiele nowych elementów do sposobu funkcjonowania urzędów administracji publicznej. Realizacją tej idei, konsekwencją opracowanych programów eEuropa, a także podejścia do pracy administracji publicznej, są uchwalone przez Sejm w 2001 r. dwie ustawy:

- Ustawa o podpisie elektronicznym z dnia 18 września 2001r. (Dz. U. 2001r. nr 130 poz. 1450).
- Ustawa o dostępie do informacji publicznej z dnia 6 września 2001r. zobowiązująca administrację publiczną do udostępniania informacji o charakterze publicznym.

Ustawy te nakładają na urzędy wiele nowych zobowiązań, które powodują znaczące zmiany dotyczące zakresu oferowanych usług, funkcjonowania oraz komunikacji urzędów z klientami.

W ramach e-URZĘDU Urząd Miasta Szczecin udostępnił szereg usług, które zawierają się w sześciu podstawowych działach:

- „Załatw sprawę”, w którym znajdują się:
 - karty informacyjne opisujące rodzaje spraw załatwianych w Urzędzie,
 - tryby załatwiania spraw, które uwzględniają wszystkie etapy realizacji sprawy – uwzględnione są tu formalności dokonywane nie tylko w UM

Szczecin ale również w innych urzędach i instytucjach.

- e-kancelaria – umożliwiła załatwianie spraw za pośrednictwem technologii teleinformatycznych. Za pośrednictwem formularzy elektronicznych Urząd udostępnia możliwość zdalnego, bezpiecznego i terminowego załatwienia wytypowanych spraw. Dzięki e-formularzom istnieje możliwość zdalnego złożenia wniosku oraz monitorowania i załatwienia sprawy za pośrednictwem komputera podłączonego do sieci Internet. Posiadacze kwalifikowanego podpisu elektronicznego mogą załatwić sprawę bez konieczności osobistego stawiennictwa w Urzędzie, o ile przepisy prawa nie stanowią inaczej.

- „Zarezerwuj wizytę”, w którym można zdalnie umówić się na wizytę w Urzędzie, a także sprawdzić bieżący stan kolejki do stanowisk obsługi interesantów,
- „Informacja urzędowa”, w którym znajdują się odpowiedzi na najczęściej zadawane pytania, dane teleadresowe Urzędu, a także zbiór informacji pomocnych w załatwieniu sprawy,
- „Stan realizacji sprawy”, w którym można sprawdzić stan realizacji wniosków, skarg, przesyłek awizowanych przez gońców urzędowych,
- „Rejestry urzędowe”, w którym znajdują się rejestry prowadzone przez Urząd np. ewidencja działalności gospodarczej, stacji kontroli pojazdów, kolejka mieszkaniowa i inne oraz różnego rodzaju mapy,
- Mój Urząd - w chwili obecnej trwają końcowe prace nad wdrożeniem usługi Indywidualnego Konta Interesanta (IKI). W ramach IKI zostaną udostępnione dane gromadzone w Urzędzie na temat Interesanta, takie jak informacja o posiadanych nieruchomościach, wymiar podatku, indywidualne numery kont, stan rozliczeń, stan załatwianych spraw. Osoby komunikujące się z Urzędem za pomocą IKI będą mogły zdalnie składać dokumenty, wnioski i wyrażać swoją wolę, w granicach obowiązującego prawa. Niestety niektóre procedury, ze względu na wymóg ustawowy, będą nadal wymagały osobistego stawiennictwa w Urzędzie. Urząd Miasta pracuje ciągle nad wdrożeniem nowych kanałów komunikacji z mieszkańcami np. takich jak SMS –y.

9.2. BIURO OBSŁUGI INTERESANTÓW ORAZ BEZPŁATNA INFOLINIA

Biuro Obsługi Interesantów zostało uruchomione w 1998 r. w celu usprawnienia działania Urzędu. Misją Biura od początku funkcjonowania jest „*świadczenie usług najwyższej jakości w przyjaznej atmosferze*”. Biuro stanowi miejsce pierwszego kontaktu interesanta z urzędem. W Biurze znajdują się stanowiska najczęściej odwiedzanych przez interesantów wydziałów i biur, dzięki czemu interesanci mogą załatwić większość spraw w jednym miejscu, bez konieczności szukania właściwego wydziału/biura.

Uruchomienie Biura Obsługi Interesantów przyczyniło się do poprawy jakości i komfortu obsługi Interesantów poprzez:

- profesjonalizm i skrócenie czasu obsługi interesantów,
- pełną jawność kontaktu interesanta z urzędnikiem,
- polepszenie warunków technicznych pracy oraz monitorowanie obiegu dokumentów.

W ramach struktury Biura Obsługi Interesantów od 2007 r. funkcjonuje Centrum Obsługi Przedsiębiorców.

Biuro nieustannie poszukuje i wprowadza nowe formy usług dla interesantów aby utrzymać wysoki poziom obsługi. W tym celu w biurze podjętych zostało szereg działań organizacyjnych, informacyjnych i informatycznych m.in.:

- **uruchomienie bezpłatnej Infolinii Urzędu 0 800 300 300** – dzięki infolinii mieszkańcy Szczecina mogą szybko dowiedzieć się w jaki sposób załatwić daną sprawę w urzędzie,
- **wydłużenie godzin pracy w Biurze** - wychodząc naprzeciw oczekiwaniom interesantów, Biuro Obsługi Interesantów rozszerzyło godziny przyjmowania interesantów. Od 1 maja 2009 r. od poniedziałku do piątku Biuro Obsługi Interesantów jest czynne w godzinach 7.30 -16.00. Niewątpliwie dużym osiągnięciem Biura jest fakt, że udało się przedłużyć godziny jego pracy bez konieczności zwiększenia obsady,
- **przeniesienie Centrum Obsługi Przedsiębiorców do pokoju 36 w prawym skrzydle** – od połowy lutego 2009 r. Centrum Obsługi Przedsiębiorców zostało zlokalizowane w jednym miejscu w pobliżu sali 62 w celu ujednoczenia zasad obsługi przedsiębiorców i interesantów. Dodatkowo od marca 2009 r. umożliwiono umawianie wizyt w Centrum (m. in. poprzez Internet).
- **redagowanie we współpracy z Biurem Promocji i Informacji kwartalnika**

„Gazetka” – Informatora Urzędu Miasta Szczecin dla interesantów - ma on przybliżyć działalność Urzędu interesantom, którzy znajdują tu przede wszystkim informacje o sprawach urzędowych oraz zmianach w przepisach prawa. Gazetka jest tworzona przy współudziale interesantów. Mogą oni poprzez postulaty zgłaszane w ankiecie dołączonej do gazetki wpływać na jej treść,

- **rezerwacja wizyt w Biurze Obsługi Interesantów** - we wrześniu 2004 r. wprowadzono możliwość rezerwacji wizyt w Biurze Obsługi Interesantów. Od 2006 r. rezerwację wizyt umożliwiono również w Filii Urzędu. Celem tej usługi jest umożliwienie interesantom dokładnego zaplanowania wizyty w Urzędzie na konkretny dzień i godzinę, a co za tym idzie skrócenie do minimum czasu załatwiania sprawy. W 2005 r. z tej usługi skorzystało 7 tys. osób, w 2006 r. - 22 tys. osób, w 2007 r. - 73 tys. osób, w 2008 r. - 75,5 tys. osób, w 2009 r. - 44 tys. osób, natomiast w 2010 r., tak jak w roku poprzednim - 44 tys. osób.
- **uruchomienie „Punktu informacyjnego”** – 1 października 2009 r. uruchomiono w sali 62 „Punkt informacyjny” dla interesantów, którzy zadają urzędnikom pytania o tematyce wykraczającej poza zakres zadań Urzędu. Pracownik „Punktu informacyjnego” posiada odpowiednią wiedzę i kwalifikacje, by służyć pomocą w sprawach związanych z działalnością takich instytucji jak: Urząd Wojewódzki, Zakład Usług Komunalnych, Strefa Płatnego Parkowania, Izba Celna, Zarząd Budynków i Lokali Komunalnych itp.
- **zorganizowanie tzw. „Wieczoru w Urzędzie”** – 27 listopada 2009 r. został zapoczątkowany cykl pn. „Wieczór w Urzędzie”. Przedsięwzięcie polega na przedłużeniu pracy Biura Obsługi Interesantów oraz innych wydziałów/biur Urzędu. W godz. 16-21 (lub 22) interesanci mogą załatwić sprawy związane z Biurem lub innymi wydziałami merytorycznymi, które biorą udział w tym wydarzeniu. W 2010 r. odbyły się 4 takie popołudniowe spotkania z interesantami.

10. UDZIAŁ MIASTA W ZWIĄZKACH I STOWARZYSZENIACH KOMUNALNYCH

Gmina Miasto Szczecin należy do 7¹ krajowych organizacji, związków międzygminnych i stowarzyszeń gmin, w których opłaca coroczną składkę członkowską.

Polityka władz miejskich Szczecina wychodzi poza problematykę dotyczącą samego Miasta poprzez współpracę z innymi gminami polskimi w ramach związków czy stowarzyszeń. O przystąpieniu do większości z nich zdecydowano poprzez przyjęcie odpowiednich uchwał Rady Miasta Szczecin, bądź Zarządu Miasta Szczecina. Przedstawicielami w większości związków i stowarzyszeń jest Prezydent Miasta Szczecin, do niektórych jednak są delegowani przez Radę Miasta przedstawiciele oraz koordynatorzy – Radni oraz pracownicy Urzędu Miasta Szczecin.

Miasto Szczecin należy do następujących organizacji, związków międzygminnych i stowarzyszeń gmin:

- Unia Metropolii Polskich,
- Związek Miast Polskich,
- Stowarzyszenie Gmin Polskich Euroregionu Pomierania,
- Związek Miast i Gmin Morskich,
- Stowarzyszenie na rzecz Miast i Gmin Nadodrzańskich,
- Stowarzyszenie Szczecińskiego Obszaru Metropolitalnego ,
- Zachodniopomorska Regionalna Organizacja Turystyczna.

Unia Metropolii Polskich (UMP)

Gmina Miasto Szczecin przystąpiła do Fundacji Uchwałą Zarządu Miasta Nr 7A/92 z dnia 6 lutego 1992 roku w sprawie przystąpienia Szczecina do UMP. Reprezentantem jest Prezydent Miasta.

Statutowe cele działalności Unii Metropolii Polskich to:

- wspieranie rozwoju samorządności terytorialnej i gospodarczej,
- tworzenie podstaw społeczeństwa obywatelskiego,
- promocja inicjatyw i działań związanych z tworzeniem i funkcjonowaniem struktur regionalnych i lokalnych,
- wspólne rozwiązywanie specyficznych problemów wielkich miast,

¹ Z dniem 18 kwietnia 2011 r. na mocy Uchwały Rady Miasta Szczecin Nr VII/115/11 Miasto Szczecin wystąpiło ze Stowarzyszenia Zdrowych Miast Polskich.

- współpraca z organami państwa,
- współpraca z organizacjami ogólnopolskimi, zagranicznymi i międzynarodowymi dla zwiększania roli metropolii w państwie i integracji europejskiej,
- prowadzenie i rozwijanie Systemu Analiz Samorządowych.

Działalność fundacji opiera się na pracach w tematycznych komisjach. Gmina Miasto Szczecin posiada reprezentantów w komisjach problemowych. UMP jest jedną z ogólnopolskich organizacji tworzących stronę samorządową w Komisji Wspólnej Rządu i Samorządu Terytorialnego działającego za pomocą zespołów problemowych. Członkowie Zespołów opiniują w szczególności projekty aktów prawnych przygotowanych przez Rząd, założenia programów rządowych i inne dokumenty dotyczące problematyki samorządu terytorialnego.

Związek Miast Polskich (ZMP)

Gmina Miasto Szczecin przystąpiła do Związku na podstawie uchwały Nr X/72/91 Rady Miejskiej w Szczecinie z dnia 17 stycznia 1991 roku w sprawie przystąpienia Szczecina do ZMP.

Związek Miast Polskich bierze udział w pracach legislacyjnych. Stanowiska Związku Miast Polskich, często wypracowywane przez komisje lub podczas zjazdów, konferencji i spotkań przedstawicieli miast, są prezentowane na posiedzeniach komisji sejmowych, Komisji Wspólnej Rządu i Samorządu Terytorialnego oraz jej zespołów roboczych. W sprawach najważniejszych, jeśli opinie samorządów miejskich nie zostaną uwzględnione a uchwalona ustawa jest bardzo niekorzystna, Związek podejmuje wraz z miastami i gminami wystąpienia do Trybunału Konstytucyjnego. Działalność związku opiera się na pracach realizowanych w tematycznych komisjach.

Stowarzyszenia Gmin Polskich Euroregionu Pomerania

Miasto Szczecin jest sygnatariuszem „Umowy o utworzeniu Euroregionu Pomerania”. Zgodnie ze swoją misją Szczecin chce umacniać swoją rolę jako ponadregionalne centrum, ośrodek współpracy międzynarodowej i transgranicznej traktując ją jako wyzwanie w procesie integracji Polski z Unią Europejską.

Zgodnie ze Statutem celami stowarzyszenia są:

- wspieranie idei samorządu terytorialnego oraz obrona wspólnych interesów podmiotów będących członkami Stowarzyszenia,

- inicjowanie, przygotowanie i realizacja na terytorium zrzeszonych w Stowarzyszeniu gmin wspólnych przedsięwzięć służących rozwojowi współpracy samorządów,
- informowanie społeczności lokalnych o idei integracji europejskiej oraz strukturze i funkcjonowaniu Unii Europejskiej,
- koordynowanie i wspieranie współpracy przygranicznej w regionie,
- pozyskiwanie i wykorzystywanie środków pomocowych Unii Europejskiej oraz innych krajowych i międzynarodowych instytucji finansowych dla realizacji celów Stowarzyszenia,
- wykonywanie zadań określonych w podpisywanych przez Stowarzyszenie umowach i porozumieniach,
- realizacja innych przedsięwzięć promujących ideę samorządności i integracji europejskiej.

Stowarzyszenie realizuje swoje cele poprzez organizację szkoleń, konferencji, seminariów, wystaw, wyjazdów studyjnych oraz prezentacji, prowadzenie działalności wydawniczej, upublicznianie przedsięwzięć Stowarzyszenia w prasie, radiu i telewizji.

Związek Miast i Gmin Morskich (ZMiGM)

Gmina Miasto Szczecin przystąpiła do Związku Uchwałą Nr XVIII/215/91 z dnia 18 listopada 1991 roku w sprawie przystąpienia Szczecina do ZMiGM.

Celem Związku jest dążenie do gospodarczego i kulturowego rozwoju regionu nadmorskiego m.in. poprzez :

- kreowanie wspólnej polityki gospodarczej i kulturalnej,
- przedstawianie celów i dążeń gmin wobec organów ustawodawczych państwa i administracji morskiej,
- współudział w realizacji polityki morskiej państwa,
- reprezentowanie interesów gmin morskich na forum krajowym i zagranicznym,
- współpracę regionalną ze wspólnotami samorządowymi w państwach nadbałtyckich,

Stowarzyszenie na rzecz Miast i Gmin Nadodrzańskich

Stowarzyszenie powstało w marcu 2001 roku w Szczecinie i zostało wpisane do Rejestru Sądowego w dniu 18.07.2001 roku.

Statutowymi celami stowarzyszenia są m.in.:

- wspieranie rozwoju gospodarczego miast nadodrzańskich,
- kształtowanie świadomości ekologicznej,
- propagowanie walorów turystycznych regionów nadodrzańskich,
- podejmowanie działań skierowanych na rozwój korytarza transportowego Północ – Południe Europy, którego osią jest Odra,
- wspieranie rozwoju portów i żeglugi towarowo – pasażerskiej.

Członkami założycielami są przedstawiciele m. in. następujących Miast: Cedyni, Kostrzyna n/Odrą, Ścinawy, Nowej Soli, Sulechowa. Działania Stowarzyszenia mają charakter opiniotwórczy.

Zachodniopomorska Regionalna Organizacja Turystyczna (ZROT)

Dnia 24 kwietnia 2006 r. Rada Miasta Szczecin podjęła uchwałę Nr LV/1029/06 w sprawie przystąpienia przez Gminę Miasto Szczecin do Zachodniopomorskiej Regionalnej Organizacji Turystycznej i przyjęła statut stowarzyszenia.

Celem działalności Organizacji jest:

- kreowanie wizerunku Województwa Zachodniopomorskiego jako regionu atrakcyjnego turystycznie,
- integrowanie środowisk samorządu terytorialnego i zawodowego oraz osób, instytucji i organizacji zainteresowanych rozwojem turystycznym Województwa Zachodniopomorskiego,
- zwiększenie liczby turystów odwiedzających Województwo Zachodniopomorskie,
- działanie na rzecz wzrostu wpływów z turystyki,
- stworzenie regionalnego systemu informacji turystycznej oraz włączenie go w krajowe zarządzanie systemem „it”,
- wspomaganie lokalnych organizacji turystycznych,
- działanie na rzecz poprawy infrastruktury turystycznej,
- koordynacja działań promocyjnych podejmowanych w Województwie Zachodniopomorskim,
- kumulowanie środków finansowych na rzecz rozwoju turystyki,
- stworzenie platformy współpracy

- podmiotów gospodarczych turystyki z władzami regionalnymi i krajowymi,
- wspomaganie rozwoju gospodarczego, w tym rozwój przedsiębiorczości,
- wspomaganie rozwoju wspólnot i społeczności lokalnych,
- działanie na rzecz ochrony zwierząt, ekologii oraz ochrony dziedzictwa przyrodniczego,
- występowanie na rzecz integracji europejskiej oraz rozwijania kontaktów i współpracy między społeczeństwami,
- działanie na rzecz krajoznawstwa, kultury, sztuki, ochrony dóbr kultury i tradycji.

Stowarzyszenie Szczecińskiego Obszaru Metropolitalnego (dawna nazwa - Samorządowe Stowarzyszenie Współpracy Regionalnej)

Rada Miasta Szczecin w dniu 25 października 2004r. wyraziła zgodę na przystąpienie do SSWR Uchwałą Nr XXVII/554/04 oraz przyjęła statut stowarzyszenia. Zgodnie ze statutem stowarzyszenia celami stowarzyszenia są:

- upowszechnianie idei samorządności lokalnej i regionalnej oraz wspieranie jej rozwoju,
- realizacja i ochrona wspólnych interesów członków Stowarzyszenia,
- kształtowanie wspólnej polityki samorządów lokalnych,
- reprezentowanie interesów członków Stowarzyszenia na forum krajowym i międzynarodowym,
- promowanie osiągnięć członków Stowarzyszenia,
- wspieranie gospodarczego i kulturowego rozwoju samorządów należących do Stowarzyszenia,
- wspieranie międzyregionalnej współpracy zagranicznej, zwłaszcza współpracy transgranicznej gmin i powiatów.

Miasto Szczecin należy do następujących organizacji o charakterze międzynarodowym. Są to:

- Związek Miast Bałtyckich (Union of the Baltic Cities),
- Nowa Hanza,
- Sieć Europejskich Regionów i Obszarów Metropolitalnych – METREX,
- Stowarzyszenie Europejski Szlak Gotyku Ceglanego (EuRoB).

Związek Miast Bałtyckich (Union of the Baltic Cities)

Szczecin przystąpił do ZMB uchwałą Rady Miasta Nr XVIII/214/91 z dnia 18 listopada 1991 r. Jest to forum współpracy władz lokalnych,

skupiające 106 miast członkowskich z Regionu Morza Bałtyckiego, w tym z Polski. Wiodącym tematem współpracy jest zrównoważony rozwój regionu, wymiana młodzieży, ochrona środowiska, współpraca z innymi organizacjami bałtyckimi i europejskimi, realizacja Strategii UE dla RMB. Szczecin bierze aktywny udział w pracach komisji: turystyki, planowania miejskiego oraz transportu.

Nowa Hanza

Szczecin brał udział w spotkaniach organizacji od 1993 r. Członkostwo zostało potwierdzone w dniu 06 listopada 2000 r. poprzez pisemną akceptację statutu stowarzyszenia, uchwalonego na Walnym Zgromadzeniu w dniu 27 maja 2000 r. w Zwolle (Holandia). Organizacja zajmuje się promocją idei i tradycji hanzeatyckich w Regionie Morza Bałtyckiego.

Sieć Europejskich Regionów i Obszarów Metropolitalnych - METREX

Szczecin przystąpił do Sieci podpisując deklarację członkowską w Porto w dniu 13 listopada 1999 r. METREX zajmuje się wymianą doświadczeń w dziedzinie planowania przestrzennego i realizuje projekty dotyczące

rozwoju regionów i obszarów metropolitalnych Europy. Organizacja promuje zagadnienia zrównoważonego rozwoju regionalnego Europy, realizuje założenia polityki regionalnej i spójności UE.

Stowarzyszenie Europejski Szlak Gotyku Ceglanego (EuRoB)

Na podstawie uchwały nr XXIV/627/08 Rady Miasta Szczecin z dnia 28 lipca 2008 roku Gmina Miasto Szczecin przystąpiła w czerwcu 2009 roku do międzynarodowego stowarzyszenia Europejski Szlak Gotyku Ceglanego (EuRoB), będącego kontynuacją projektu współfinansowanego ze środków UE o nazwie "EuRoB II", realizowanego w latach 2005-2007. Głównym celem stowarzyszenia jest realizowanie działań w zakresie m.in. utrzymania i dalszego rozwoju Europejskiego Szlaku Gotyku Ceglanego jako międzynarodowej organizacji ugruntowanej kulturowo i historycznie. Członkostwo Gminy Miasto Szczecin w stowarzyszeniu EuRoB ma przynosić ze sobą dalszą promocję walorów turystycznych Szczecina w krajach europejskich, a także nawiązywanie i zacieśnianie współpracy z innymi miastami europejskimi.