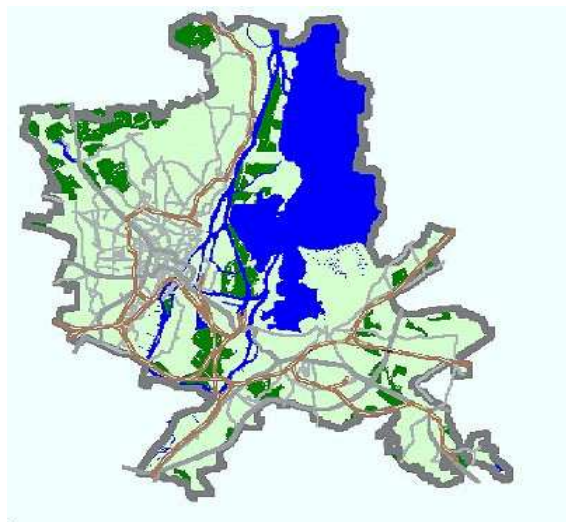


## 1. PODSTAWOWE DANE O SZCZECINIE



Szczecin jest stolicą województwa zachodniopomorskiego, zlokalizowaną w północno - zachodniej części Polski, przy ujściu rzeki Odry do Zalewu Szczecińskiego. Stanowi wschodnią część historycznie ukształtowanego regionu Przedpomorza. Położenie miasta określane jest jako strategiczne – blisko lądowej i morskiej granicy Polski w odległości:

- ok. 12 km od przejścia granicznego w Kołbaskowie,
- ok. 7 km od przejścia w Lubieszynie,
- 65 km od linii brzegowej Morza Bałtyckiego,
- 130 km od Berlina, 274 km od Kopenhagi,
- 454 km od Sztokholmu,
- 507 km od Pragi,
- 516 km od Warszawy.

Miasto zajmuje powierzchnię **300,8 km<sup>2</sup>**, z czego 41,6 % stanowią tereny zielone, zaś 23,9 % - tereny pod wodami. Największe z nich to *Jezioro Dąbie*, jedyne w kraju, gdzie mogą cumować jachty pełnomorskie; zajmuje ono powierzchnię 65 km<sup>2</sup>.

Średnie wzniesienie Szczecina nad poziom morza wynosi 25 m. Do najwyższych wzniesień w mieście zalicza się: *Bukowiec* – o wysokości 148 m n.p.m. oraz *Wielecką Górę* - 131 m nad poziom morza.

Łagodny klimat oraz rozległe tereny zielone i wodne stwarzają dogodne warunki życia i zamieszkania, dając możliwość uprawiania sportów wodnych, turystyki pieszej i motorowej. Mieszkańcy Szczecina w zasięgu ok. 1 godziny jazdy samochodem mają do dyspozycji plaże nadmorskie, dogodne połączenia lądowe (kolejowe, autobusowe) oraz wodne z miejscowościami wypoczynkowymi nad morzem oraz Zalewem Szczecińskim, a także innymi, jak np. nad Jeziorem Miedwie.

Do zasobów naturalnych miasta, poza kopalinami (złoża ceramiki budowlanej – *kreda jeziorna, ility septariowe, gliny zwalowe*), należą: akweny wodne, plaże oraz bogate we florę i faunę środowisko przyrodnicze w bezpośrednim sąsiedztwie akwenów oraz wokół miasta. Znaczna część terenów miasta posiada status obszarów chronionych, do których należą parki krajobrazowe, rezerваты przyrody, zespoły przyrodniczo-krajobrazowe, użytki ekologiczne, stanowiska archeologiczne oraz pomniki przyrody. Zasoby te stwarzają bardzo korzystne warunki do rozwoju gospodarki morskiej oraz rekreacji i turystyki.

Szczecin jest największym miastem województwa zachodniopomorskiego (24% ludności), stanowi jednocześnie centrum ważnej aglomeracji przemysłowo - turystycznej: Szczecin – Goleniów – Świnoujście – Stargard.

Miasto jest ważnym ośrodkiem kultury; dysponuje **16. samorządowymi instytucjami kulturalnymi**: (m.in.: Opera na Zamku, Filharmonia Szczecińska im. M. Karłowicza, Teatr Współczesny, Teatr Polski, Teatr Lalek „Pleciuga”, „Piwnica przy Krypcie”, Teatr „Krypta”, Teatr Kana, Teatr Kameralny, Zamek Książąt Pomorskich, „Klub 13 Muz”, „Szczecin 2016”), w tym 12. podporządkowanymi gminie organizacyjnie.

W mieście funkcjonuje prawie 600 podmiotów prowadzących działalność w zakresie usług kulturalno-artystycznych, w tym około 70 przedsiębiorstw (agencji) estradowych. Szczecin dysponuje również **5. kinami**, z ponad **3,5 tys.** miejsc na widowni. Jednym z nich jest najstarsze na świecie kino Pionier.

Działalność muzealną na terenie miasta prowadzi **5. Muzeów**, a wśród nich trzy **Oddziały Muzeum Narodowego** (Muzeum Morskie, Galeria Sztuki Współczesnej, Muzeum Miasta Szczecina). Od 2006 roku działa też nowe Muzeum Techniki i Komunikacji – Zajezdnia Sztuki.

Miasto jest ważnym centrum naukowym Pomorza; na jego terenie siedzibę ma **16 uczelni wyższych**:

- Uniwersytet Szczeciński,
- Zachodniopomorski Uniwersytet Technologiczny,
- Pomorska Akademia Medyczna,
- Akademia Morska,
- Zachodniopomorska Szkoła Businessu,
- Wyższa Szkoła Sztuki Użytkowej,
- Wyższa Szkoła Administracji Publicznej,
- Wyższa Szkoła Humanistyczna TWP,
- Wyższa Szkoła Zawodowa PTE „Oeconomicus”,
- Wyższa Szkoła Integracji Europejskiej,
- Wyższa Szkoła Zarządzania,

- Wyższa Szkoła Zawodowa - Collegium Balticum,
- Wyższa Szkoła Ekonomiczno – Turystyczna,
- Wyższa Szkoła Języków Obcych,
- Wyższa Szkoła Techniczno – Ekonomiczna,
- Wyższa Szkoła Kosmetologii i Promocji Zdrowia.

Na uczelniach szczecińskich studiuje ok. **70 tys. studentów**, w tym ponad 34 tys. na studiach dziennych. Na terenie Szczecina funkcjonują także 2 filie innych uczelni oraz 2 wydziały zamiejscowe:

- Akademia Muzyczna im. I. Paderewskiego w Poznaniu – filia w Szczecinie,
- Wyższa Szkoła Pedagogiczna Towarzystwa Wiedzy Powszechnej w Warszawie – Instytut Pedagogiki w Szczecinie,
- Wyższa Szkoła Bankowa w Poznaniu, Wydział Ekonomiczny w Szczecinie,
- Wyższa Szkoła Zawodowa Pielęgnacji Zdrowia i Urody w Poznaniu – Wydział Zamiejscowy w Szczecinie.

W Szczecinie zlokalizowanych jest:

- 161 szkół ponadgimnazjalnych (publicznych i niepublicznych), w tym różnego typu 104 szkoły zawodowe,
- ponad 18 tys. punktów sprzedaży detalicznej i hurtowej oraz punktów napraw,
- 1,7 tys. obiektów noclegowych oraz restauracji, klubów nocnych, pubów, barów, punktów gastronomicznych,
- 124 placówek bankowych reprezentujących 25 banków oraz 16 Punktów Obsługi Klientów Bankowych Domów i Biur Maklerskich,
- 22 towarzystwa ubezpieczeń na życie i 23 towarzystwa zajmujące się ubezpieczeniami majątkowymi i pozostałymi osobowymi, prowadzącymi działalność za pośrednictwem ok. 2000 podmiotów.

## **2. INFRASTRUKTURA**

### **2.1. TRANSPORT I KOMUNIKACJA**

Szczecin jest ważnym międzynarodowym węzłem transportowym, wyposażonym we wszystkie rodzaje infrastruktury technicznej transportu, charakterystycznej dla tzw. transportu kombinowanego.

Szczególne znaczenie, ze względu na położenie geograficzne miasta i przemysł morski ma transport wodny. Obejmuje on tor wodny na Zatoce Pomorskiej i Zalewie Szczecińskim, akweny zespołu portowego i stoczniowego, odrzańską drogę wodną. Do dziś są to najbardziej ekonomiczne szlaki komunikacyjne.

W transporcie kolejowym ważniejszą rolę odgrywają: trzy zelektryfikowane magistrale łączące Szczecin ze Śląskim Okręgiem Przemysłowym oraz Warszawą, Poznaniem,

Gdynią, Toruniem, Krakowem i Wrocławiem. Ponadto Szczecin jest połączony bezpośrednio ze wszystkimi większymi miastami i ośrodkami gospodarczymi w kraju oraz posiada bezpośrednie połączenia zagraniczne z Angermunde (ze skomunikowaniem do Berlina), Hagenow (ze skomunikowaniem do Lubeki i Hamburga) oraz Pasewalkiem.

Regionalne lotnisko w Goleniowie, oddalone ok. 45 km od centrum Szczecina, pełni rolę portu lotniczego dla miasta i regionu, dysponuje regularnymi połączeniami krajowymi oraz posiada status lotniska międzynarodowego. Natomiast w prawobrzeżnej części Szczecina znajduje się lotnisko sportowo-sanitarne Szczecin Dąbie. Lotnisko przylega bezpośrednio do głównej trasy wlotowej do miasta.

Dobrze rozwinięty jest transport samochodowy, w tym także autobusowy, oferujący mieszkańcom Szczecina oraz regionu połączenia o zasięgu lokalnym, regionalnym i międzynarodowym. Ważniejsze drogi krajowe o znaczeniu międzynarodowym to: autostrada A-6 z Berlina i dalej w kierunku wschodnim do Gdańska; Nr 3: Świnoujście – Goleniów – południe Polski – Czechy; a także drogi krajowe: Nr 10: Stargard Szczeciński – południowy wschód Polski; Nr 13: granica państwa (Lubieszyn) – Szczecin – Stargard Szczeciński – Wałcz – Piła – Toruń – Płońsk - Warszawa; Nr 31: Szczecin – Chojna – Kostrzyń.

### **2.2. UZBROJENIE TECHNICZNE**

System wodociągowy funkcjonujący w mieście korzysta z 6 ujęć wody. Z sieci wodociągowej korzysta ponad 96 % mieszkańców miasta. W ostatnich latach zużycie wody ma tendencję malejącą (na skutek wzrostu cen wody i coraz bardziej powszechnej rejestracji jej zużycia). Sieć wodociągowa jest w znacznym stopniu przestarzała, mimo to system zaopatrzenia w wodę jest dobry. Problemem pozostaje jakość wód, których uzdatnianie wymaga skomplikowanych i kosztownych procesów technologicznych.

Teren miasta obejmuje trzy odrębne obszary o różnie rozwiniętej sieci kanalizacyjnej.

Na terenie miasta funkcjonuje 11 komunalnych oczyszczalni ścieków, z czego 7 to oczyszczalnie biologiczne. Ścieki sanitarne z terenów przemysłowych oczyszczane są w 59 oczyszczalniach, z czego 7 jest biologicznych.

W celu kompleksowego rozwiązania problemów Miasta w zakresie gospodarki wodno-ściekowej Rada Miasta przyjęła w dniu 15 maja 2000 roku Uchwałę Nr XXXIV/652/2000 w sprawie Master Planu gospodarki wodno-ściekowej. W roku 2000 Miasto Szczecin wystąpiło do Unii Europejskiej z wnioskiem o dofinansowanie przedsięwzięć inwestycyjnych z zakresu gospodarki wodno-ściekowej,

m.in. z bezzwrotnych środków ISPA (obecnie Fundusz Spójności). Przewidywana wartość przedsięwzięcia Programu „Poprawy jakości wody w Szczecinie” to ok. 282,2 mln Euro, z czego z funduszu ISPA (Funduszu Spójności) – 66%, Kredytu BOŚ – 33 %. Pozostałe środki to środki własne ZWiK i środki Miasta. Zakończenie realizacji całego Programu (rzeczowe i finansowe), zgodnie z decyzją Komisji Europejskiej, nastąpi do 31 grudnia 2010 roku.

System ciepłowniczy podzielony jest na część lewobrzeżną i prawobrzeżną. Głównymi źródłami zasilającymi w ciepło część lewobrzeżną miasta są dwie elektrociepłownie należące do Zespołu Elektrowni Dolna Odra S.A: EC - I Szczecin i EC - II Pomorzany oraz w okresach szczytowych poborów energii cieplnej CR Benesza. Natomiast w części prawobrzeżnej podstawowymi źródłami są ciepłownie rejonowe: przy ul. Dąbskiej, Sąsiedzkiej oraz Gierczak, a także 5 lokalnych kotłowni opalanych gazem.

Energia elektryczna dostarczana jest z Elektrowni „Dolna Odra” w Gryfinie, Elektrociepłowni Szczecin i Elektrowni „Pomorzany”. Największe zapotrzebowanie na nią odnotowuje się w sektorze przedsiębiorstw, jednak zauważalne jest systematyczne obniżanie poziomu zużycia (w 2007 r. o 3,2 %).

### STRUKTURA DEMOGRAFICZNA MIESZKAŃCÓW SZCZECINA

Lata	Przyrost naturalny	Saldo migracji	Liczba ludności stan na 31.12*	Mężczyźni	Kobiety
1990	578	801	413 437	200 635	212 802
1995	-344	-53	418 156	201 128	217 028
2000	-662	515	416 485	199 243	217 242
2001	-698	341	415 576	198 356	217 220
2002	-897	463	415 117	197 826	217 291
2003	-677	-166	414 032	197 028	217 004
2004	-704	-492	411 900	195 963	215 937
2005	-525	58	411 119	195 433	215 686
2006	-683	-61	409 068	194 524	214 544
2007	-562	-676	407 811	193 744	214 067
2008	-204	-328**	406 941	193 055	213 886

\*Łącznie z zameldowanymi czasowo na okres powyżej dwóch miesięcy

\*\* wg stanu na 30.06.2008 r.

Do końca roku 1994 wzrost liczby mieszkańców Szczecina był wynikiem dodatniego przyrostu naturalnego i dodatniego salda migracji. Rok 1995 zapoczątkował tendencje nieznacznej, lecz stalego obniżania się poziomu przyrostu naturalnego.

Miasto nie realizuje bezpośrednio zadań związanych z budową urządzeń i sieci gazowych i energetycznych. Zadaniem gminy jest jednak zapewnienie ciągłości dostaw mediów.

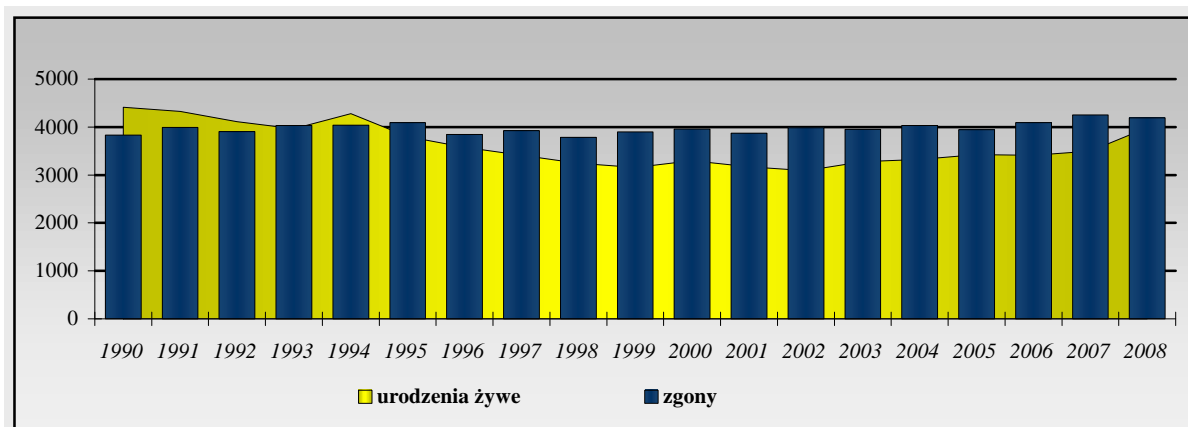
## 3. DEMOGRAFIA

### 3.1. EWOLUCJA POPULACJI Z PRZYCZYN NATURALNYCH I MIGRACYJNYCH

Według stanu na 31.12.2007 r. liczba ludności Szczecina wyniosła 407 811 osób, co plasuje miasto na siódmej pozycji w kraju za Warszawą, Krakowem, Łodzią, Wrocławiem, Poznaniem i Gdańskiem. Natomiast na koniec 2008 liczba ta zmniejszyła się **do 406 941 osób**.

Utrzymuje się tendencja spadku liczby ludności w wieku przedprodukcyjnym. Spadła również ilość ludności w wieku produkcyjnym. Wzrosła jedynie liczba mieszkańców w wieku poprodukcyjnym. Wskaźnik feminizacji wynosił 110,8. Jednak przewagę kobiet nad mężczyznami odnotowuje się dopiero w wieku 25 -34 lata i powyżej 45 roku życia. Dzieci i młodzież to w większości mieszkańcy płci męskiej.

## RUCH NATURALNY LUDNOŚCI SZCZECINA



Najliczniej zamieszkałymi dzielnicami Szczecina są Śródmieście i Zachód, z tego najwięcej mieszkańców zamieszkuje osiedla: Centrum, Niebuszewo-Bolinko, Pomorzany, Turzyn, Pogodno i Drzetowo - Grabowo. Średni wskaźnik gęstości zaludnienia dla całego miasta na koniec 2008 roku wynosił **1 343 osób na 1 km<sup>2</sup>**.

Saldo migracji stałej na koniec I półrocza 2008 roku zamknęło się wielkością -328 osób, w tym:

- saldo migracji wewnętrznej - 280,
- saldo migracji zewnętrznej - 48.

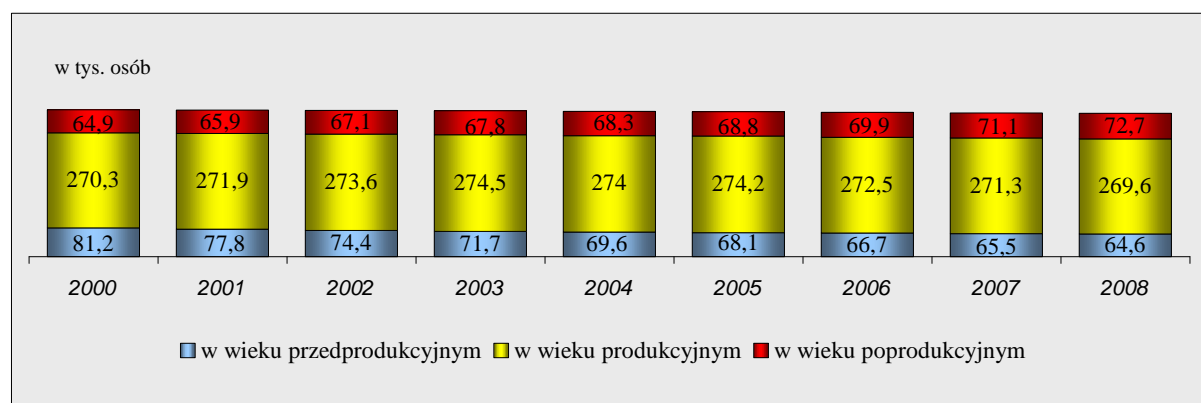
Analiza ruchu wędrownego wskazuje na przemieszczenia ludności odbywające się poza miasto do większych ośrodków miejskich i na wieś. Napływ migracyjny w większości dotyczy ludności z innych ośrodków miejskich, zwłaszcza ludzi młodych w wieku 25 – 29 lat. Przemieszczenia wewnątrz miasta polegają na odpływie mieszkańców Śródmieścia i osiedli ze starą zabudową do pozostałych dzielnic i osiedli.

## 3.2. STRUKTURA WIEKOWA LUDNOŚCI SZCZECINA

Wraz z obniżaniem się liczby ludności Szczecina następują niekorzystne zmiany w strukturze ludności wg wieku. Spadła liczba ludności w wieku przedprodukcyjnym i na koniec 2008 r. wyniosła 64 622 osób, spadła również liczba ludności w wieku produkcyjnym do 269 645 osób, wzrosła jedynie liczba ludności w wieku poprodukcyjnym do 72 674 osób. Struktura ludności wg grup ekonomicznych przedstawiała się następująco (31.12.2008 r.):

	Szczecin	Polska
- Ludność w wieku przedprodukcyjnym	15,9%	19,2%
- Ludność w wieku produkcyjnym	66,3%	64,5%
- Ludność w wieku poprodukcyjnym	17,9%	16,3%

## STRUKTURA LUDNOŚCI SZCZECINA



Od 2000 roku liczba mieszkańców w wieku przedprodukcyjnym obniżyła się o 20,4%. Liczba mieszkańców w wieku produkcyjnym spadła o 0,3%. Jednocześnie nastąpił wzrost liczby mieszkańców w wieku poprodukcyjnym o 17,4%,

na co niemały wpływ miało wydłużenie średniej długości życia, która w 2007 roku wynosiła w województwie zachodniopomorskim 79,2 lat dla kobiet (w Polsce – 79,7) i 70,6 lat dla mężczyzn (w Polsce – 71,0). Przeciętna długość życia

w Szczecinie zbliżona jest do wielkości ogólnopolskich.

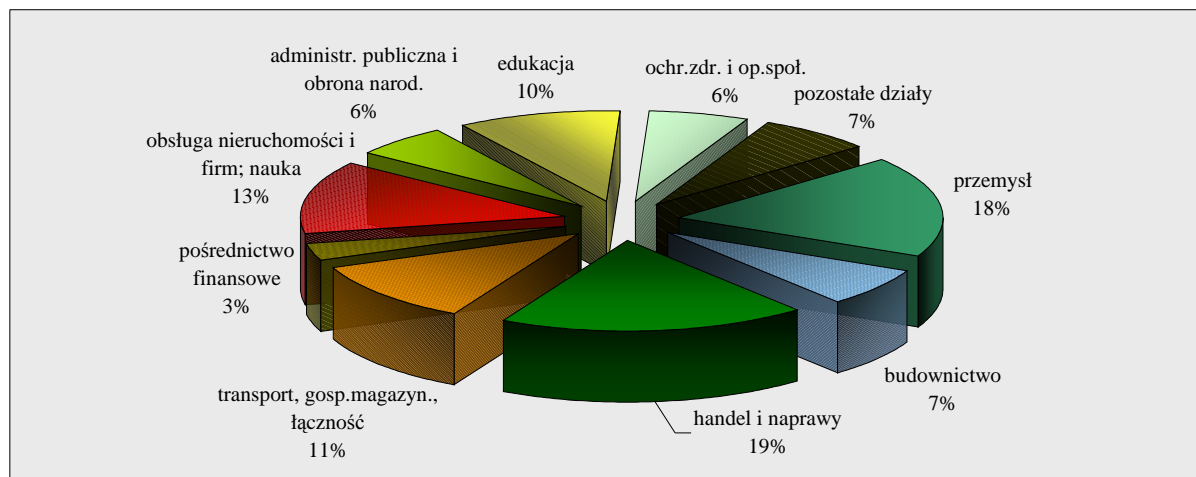
Proces starzenia jest bardziej zaawansowany wśród kobiet. Udział kobiet w wieku powyżej 65 lat wynosił w 2008 roku 17,6%, mężczyzn zaś – 11,7%. Liczba osób w wieku nieprodukcyjnym przypadających na 100 osób w wieku produkcyjnym w roku 2008 wyniosła 50,9.

## 4. RYNEK PRACY

### 4.1. LICZBA OSÓB PRACUJĄCYCH I STRUKTURA ZATRUDNIENIA

Na koniec 2007 roku **liczba pracujących** w Szczecinie wynosiła **163 564** osób, tj. o 2,7% więcej niż w roku poprzednim.

#### LICZBA OSÓB PRACUJĄCYCH W SEKTORZE PRZEDSIĘBIORSTW NA KONIEC 2007 r.



#### STRUKTURA LICZBY OSÓB PRACUJĄCYCH\* WG DZIAŁÓW GOSPODARKI

Branża	2005		2006		2007	
	Pracujący	Struktura %	Pracujący	Struktura %	Pracujący	Struktura %
Przemysł	28 615	18,7	29 138	18,3	29 372	17,9
Budownictwo	9 214	6,0	10 628	6,7	11 446	7,0
Handel i naprawy	30 706	20,1	30 923	19,4	31 362	19,2
Hotele i restauracje	3 517	2,3	3 819	2,4	3 948	2,4
Transport, gospodarka magaz., łączność	15 981	10,4	16 915	10,6	18 168	11,1
Pozostałe działy sektora przedsiębiorstw	1 132	0,7	1 115	0,7	1 168	0,7
Ochrona zdrowia i pomoc społeczna	10 074	6,6	9 958	6,2	10 390	6,4
Edukacja	15 485	10,1	15 535	9,8	15 523	9,5
Administracja publiczna i obrona narodowa	9 719	6,4	9 974	6,3	10 129	6,2
Obsługa nieruchomości i firm	17 304	11,3	20 228	12,7	20 724	12,7
Pośrednictwo finansowe	5 536	3,6	5 460	3,4	5 402	3,3
Pozostałe działy	5 723	3,8	5 636	3,5	5 932	3,6
<b>Razem</b>	<b>153 006</b>	<b>100,0</b>	<b>159 329</b>	<b>100,0</b>	<b>163 564</b>	<b>100,0</b>

\* pełna zbiorowość ( z tzw. jednostkami wewnętrznymi)

Liczba pracujących w Szczecinie w 2007 roku wzrosła w stosunku do roku poprzedniego o 4 235 osoby, zwłaszcza w działach:

- transport, gospodarka magazynowa, łączność – o 1 253 osoby,
- budownictwo – o 818 osób,
- obsługa nieruchomości i firm – o 496 osób,
- handel i naprawy o 439 osób,
- ochrona zdrowia i pomoc społeczna o 432 osoby.

Jednocześnie nastąpił spadek liczby pracujących w sekcjach: edukacja o 12 osób i pośrednictwo finansowe (58).

Najwięcej osób pracuje w sekcjach:

- handel i naprawy – 19,2 %,
- przemysł – 17,9%,
- obsługa nieruchomości i firm – 12,7 %.
- transport, gospodarka magazynowa i łączność – 11,1 %,

Przeciętne zatrudnienie wzrosło w 2008 r. o 3,7% w stosunku do 2007 r. i wyniosło w grudniu 2008 r. 50 462 osoby.

Przyrost przeciętnego zatrudnienia zanotowany został w sekcji „Budownictwo” o 1 307 osób (30,5%), Handel i naprawy” o 642 osoby (7,1%) „Transport, gospodarka magazynowa i łączność” o 213 osób (3,9%), „Zaopatrzenie w energię elektryczną, gaz i wodę” o 82 osoby (6,1%) oraz „Obsługa nieruchomości, wynajem i działalność związana z prowadzeniem interesów” o 55 osób (0,8%). Spadło natomiast przeciętne zatrudnienie w sektorach: „Przetwórstwo przemysłowe” o 400 osób (2,2%), „Hotele i restauracje” o 65 osób (4,6%) oraz „Pozostała działalność usługowa, komunalna, socjalna i indywidualna” o 46 osób (2,6%).

Zatrudnienie w sektorze prywatnym wzrosło o 2 565 osób, tj. o 6,7%. W sektorze publicznym spadło o 775 osób, tj. o 7,3%.

### PRZECIĘTNE ZATRUDNIENIE W SZCZECINIE WG EKD \*

Wyszczególnienie	Przeciętne zatrudnienie (liczba zatrudnionych)				
	2004	2005	2006	2007	2008
<b>Ogółem</b>	<b>50 404</b>	<b>45 600</b>	<b>47 058</b>	<b>48 672</b>	<b>50 462</b>
sektor publiczny	11 308	10 892	11 164	10 673	9 898
sektor prywatny	39 096	34 708	35 894	37 999	40 564
<b>Przetwórstwo przemysłowe</b>	23 991	18 890	18 270	18 098	17 698
Zaopatrywanie w energię elektryczną, gaz i wodę	1 166	1 374	1 336	1 350	1 432
<b>Budownictwo</b>	3 872	3 431	3 797	4 287	5 594
<b>Handel i naprawy</b>	8 506	9 319	8 899	9 057	9 699
<b>Hotele i restauracje</b>	1 073	1 010	934	1 408	1 343
<b>Transport, gospodarka magazynowa i łączność</b>	5 833	5 030	4 978	5 444	5 657
<b>Obsługa nieruchomości, wynajem i działalność związana z prowadzeniem interesów</b>	4 065	4 806	7 010	7 255	7 310
<b>Pozostała działalność usługowa komunalna, socjalna i indywidualna</b>	2 006	1 711	1 834	1 775	1 729

\* obejmuje osoby zatrudnione na podstawie stosunku pracy w pełnym wymiarze czasu pracy oraz w wymiarze niepełnym po przeliczeniu na pełnozatrudnionych w podmiotach dużych i średnich (DGI)

### 4.2. CHARAKTERYSTYKA BEZROBOCIA

Na koniec 2008 r. w Powiatowym Urzędzie Pracy w Szczecinie zarejestrowanych było **7 394** (2006 – 21 550, 2007 – 11 474) osób pozostających bez pracy, z czego 14,3% uprawnionych do zasiłku. **Stopa bezrobocia** osiągnęła na koniec 2008 r. poziom **4,2%** (8,2% w roku 2000; 11% w roku 2001; 14,7% w roku 2002; 16% w roku 2003, 15,3% w 2004 r., 14,1 % w 2005 r., 12,0% w 2006 r., 6,5% - 2007 r.). Z ogólnej liczby bezrobotnych

4 038 to kobiety, 2 936 to osoby długotrwale bezrobotni, 996 to osoby do 25 roku życia a 2 041 powyżej 50 roku życia. W 2008 roku do PUP wpłynęło 12 758 ofert pracy, pracę zaś podjęło 7 686 osób. Nie wszystkie oferty są w pełni realizowane z uwagi na: niedopasowanie poziomu i rodzaju kwalifikacji zawodowych bezrobotnych do wymogów pracodawcy, zdezaktualizowane kwalifikacje (nie odpowiadające nowoczesnym standardom), niesatysfakcjonujące warunki zatrudnienia oferowane przez pracodawców, niskiej

motywacji części bezrobotnych do podjęcia zatrudnienia..

Analizując liczbę bezrobotnych w układzie grup zawodowych zaobserwować można, że od lat te same zawody generują największą liczbę bezrobotnych. Najwięcej zarejestrowanych jest osób bez zawodu - 27%. Dużą grupę stanowią sprzedawcy - 6,8% i pracownicy biurowi - 8,7%. W tym samym czasie wzrósł równocześnie popyt na pracę. Najczęściej poszukiwani byli właśnie pracownicy biurowi i sprzedawcy. Oznacza to, że pozyskanie i utrzymanie pracownika stało się jednym z większych wyzwań dla pracodawców. Poszukiwane są również sprzątaczkę, jednak mimo, iż osoby z tym zawodem są klientami PUP, nie wyrażają zgody na podjęcie zatrudnienia. W większości są to osoby długotrwale bezrobotne, a więc grupa, którą trudno ponownie wprowadzić na rynek pracy.

Z przeprowadzonego przez Powiatowy Urząd Pracy w 2008 r. monitoringu zawodów deficytowych i nadwyżkowych wynika, że rynek szczeciński odznacza się nadwyżką takich zawodów jak (nie uwzględniając osób bez zawodu): asystent ekonomiczny, ekonomista, technik mechanik, ślusarz, krawiec, technik technologii żywności, politolog, socjolog, mechanik samochodów osobowych, inżynier transportu

(logistyk). Do deficytowych zaś należą zawody: sprzątaczkę, spawacz, malarz konstrukcji i wyrobów metalowych, monter kadłubów okrętowych, kierowca autobusu, robotnik placowy, pracownik ochrony osób i mienia, cieśla, zbrojarz, kasjer handlowy, robotnik budowlany, murarz, księgowy, szwaczka.

W całym województwie zachodniopomorskim liczba bezrobotnych na koniec 2008 roku wyniosła 82,5 tys. ( 2007 r. - 103,2 tys., 2006 r. - 138,9 tys.) osób, z czego 51,5% to osoby długotrwale bezrobotne. Wśród bezrobotnych kobiety stanowiły 58 %. Stopa bezrobocia na 31.12.2008 r wyniosła 13,4% (2006 r. – 21,5%, 2007 r. – 16,6 %). Uprawnionych do zasiłku było 21% bezrobotnych.

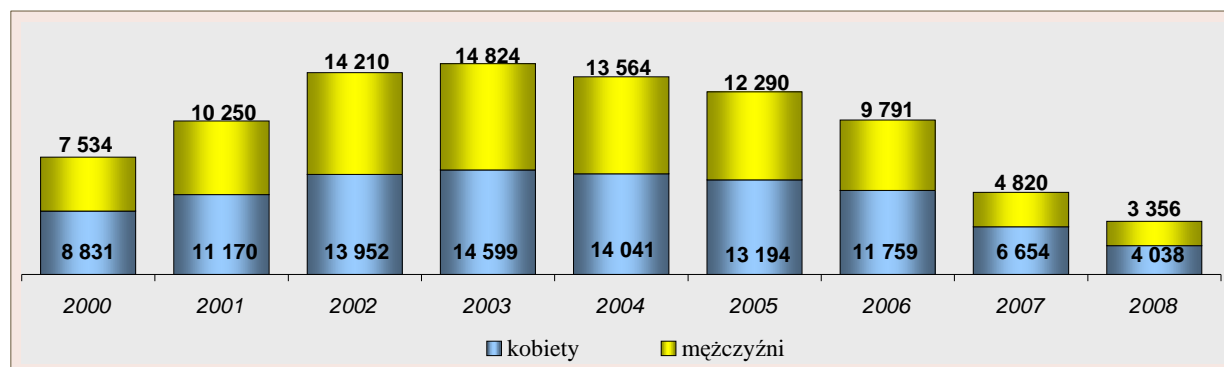
W kraju zaś na koniec 2008 roku liczba bezrobotnych wyniosła 1 473,8 tys. osób (w 2007 r. - 1 747 tys. osób w 2006 r. – 2 309 tys. osób). Stopa bezrobocia ukształtowała się na poziomie 9,5% (2007 r. – 11,4%, 2006 r. – 14,9%).

Tendencje zaobserwowane w Szczecinie odbiegają od trendów wojewódzkich i krajowych. Bezrobocie w Szczecinie stanowi 9,7% (2007 r. – 11%, 2006 r. – 15%) wielkości wojewódzkiej i 0,7% (2007 r. – 0,7%, 2006 r. – 1%) wielkości krajowej, co oznacza, że tempo spadku liczby osób pozostających bez pracy jest wyższe w Szczecinie.

### BEZROBOCIE W SZCZECINIE I W POLSCE

Szczecin	2003	2004	2005	2006	2007	2008
Zarejestrowani bezrobotni	35 432	27 605	25 484	21 550	11 474	7 394
Stopa bezrobocia w %	16,0	15,3	14,1	12,0	6,5	4,2
Polska	2003	2004	2005	2006	2007	2008
Zarejestrowani bezrobotni w tys. osób	3 175,7	2 999,6	2 773,0	2 309,4	1 746,6	1 473,8
Stopa bezrobocia w %	20	19,1	17,6	14,9	11,4	9,5

### LICZBA BEZROBOTNYCH WG PŁCI



Wyniki badania aktywności ekonomicznej ludności wskazywały jeszcze w 2008 r. na znaczną poprawę sytuacji na rynku pracy. W porównaniu do lat ubiegłych odnotowano zmniejszenie się liczby bezrobotnych i stopy bezrobocia, przy jednoczesnym wzroście liczby osób pracujących. Korzystne zmiany dotyczyły zarówno kobiet, jak i mężczyzn.

Na poprawę sytuacji na rynku pracy duży wpływ miał utrzymujący się do 2008 roku wzrost gospodarczy, trwające procesy restrukturyzacyjne gospodarki, zahamowanie tempa wzrostu podaży pracy wynikającego z wchodzenia na rynek pracy roczników wyżu demograficznego, ale również skutki wejścia Polski do Unii Europejskiej, co zaskutkowało wzrostem poziomu inwestycji oraz wzrostem puli środków na pomoc osobom bezrobotnym.

Problemem pozostaje nadal duża liczba osób długotrwale bezrobotnych (powyżej 12 miesięcy) – 36,6%. Są to w większości osoby o niskich kwalifikacjach (zasadnicze zawodowe, gimnazjalne i niższe). Z drugiej zaś strony zakłady pracy odczuwają problemy z rekrutacją wysoko wykwalifikowanych pracowników, którzy szukają

lepszego miejsca pracy poza granicami kraju.

Globalny kryzys gospodarczy weryfikuje możliwości przedsiębiorstw, które ograniczając koszty działalności często podejmują decyzję o redukcji zatrudnienia. Wiele firm już zapowiedziało grupowe zwolnienia lub przynajmniej wstrzymanie naboru nowych pracowników.

Na skutki spowolnienia gospodarczego (a w konsekwencji redukcję zatrudnienia) najbardziej narażone jest budownictwo i zakłady produkcyjne, w tym branże: meblarska, odzieżowa, hutnicza i motoryzacyjna. Zwolnienia zapowiadają też banki, towarzystwa ubezpieczeniowe, PKP, PLL LOT.

W warunkach lokalnych, na wzrost liczby bezrobotnych wpłyną również zwolnienia m.in. w firmach: SSN, Tele-Fonica, ZCh Police.

Dobrze natomiast prosperują: gastronomia, handel, branża spożywcza (mimo spadku spożycia), telekomunikacyjna, informatyczna, rzemiosło (usługi tradycyjne).

### BEZROBOCIE W MIASTACH WOJEWÓDZKICH

Miasto	Bezrobotni zarejestrowani			Stopa bezrobocia w %		
	31.12.2006	31.12.2007	31.12.2008	31.12.2006	31.12.2007	31.12.2008
Poznań	15 803	9 302	5 612	4,9	2,9	1,7
Katowice	10 810	6 826	3 831	5,4	3,4	1,9
Warszawa	49 409	31 934	20 682	4,6	3,0	1,9
Gdańsk	11 806	7 159	4 828	6,2	3,7	2,5
Kraków	20 308	14 407	10 628	5,5	3,8	2,8
Wrocław	23 287	13 544	10 614	8,1	4,7	3,5
Olsztyn	5 630	3 721	3 640	6,8	4,5	4,2
<b>Szczecin</b>	<b>21 550</b>	<b>11 474</b>	<b>7 394</b>	<b>12,0</b>	<b>6,5</b>	<b>4,2</b>
Gorzów Wlkp.	4 854	3 330	2 370	8,9	6,1	4,3
Opole	5 805	3 670	3 047	8,5	5,4	4,4
Zielona Góra	5 675	4 006	2 748	10,2	7,2	4,9
Bydgoszcz	13 717	10 318	8 139	8,5	6,3	4,9
Rzeszów	7 880	7 312	5 993	8,3	7,4	6,0
Toruń	8 969	5 802	5 589	9,8	6,4	6,0
Łódź	38 658	28 635	22 548	11,9	8,7	6,7
Lublin	16 708	12 890	11 592	10,8	8,3	7,4
Białystok	12 064	9 113	9 174	10,8	8,1	7,9
Kielce	12 687	10 741	10 469	11,9	10,2	9,7



**CHARAKTERYSTYKA BEZROBOTNYCH W SZCZECINIE**

<b>Bezrobotni</b>	<b>2005</b>	<b>2006</b>	<b>2007</b>	<b>2008</b>
Zarejestrowani bezrobotni	25 484	21 550	11 474	7 394
Kobiety	13 194	11 759	6 654	4 038
Powyżej 50. roku życia	5 976	5 631	3 488	2 041
Z wykształceniem gimnazjalnym i niższym	10 109	8 455	4 078	2 320
Z wykształceniem wyższym	2 500	2 338	1 648	1 494
Pozostający bez pracy powyżej 12 miesięcy	13 628	9 162	4 839	2 936
Uprawnieni do zasiłku	2 243	1 769	1 276	1 060

W 2008 roku podobnie jak w latach poprzednich PUP realizował i współrealizował różnorodne programy finansowane z różnych środków. Niezależnie od otrzymywanych z PUP zasiłków i innych świadczeń, bezrobotny może liczyć też na pomoc w znalezieniu pracy, może liczyć na poradę doradcy zawodowego na temat profesjonalnego poruszania się po rynku pracy, a w ramach „Aktywnych Form Przeciwdziałania Bezrobociu” może zostać skierowany na szkolenie, studia podyplomowe, do odbycia stażu, na roboty publiczne, prace interwencyjne czy prace społecznie użyteczne. Bezrobotnemu mogą być przyznane jednorazowe środki na rozpoczęcie działalności gospodarczej, może też otrzymać pożyczkę na sfinansowanie kosztów szkolenia, stypendium na naukę, refundację kosztów odbytych egzaminów lub uzyskania licencji.

Na wsparcie urzędu pracy mogą liczyć również pracodawcy w postaci kosztów wyposażenia lub doposażenia stanowiska pracy dla skierowanego bezrobotnego.

W 2008 r PUP złożył w WUP wniosek o dofinansowanie realizacji projektu „Szansa na pracę” w ramach PO „Kapitał ludzki”. Środki w ramach projektu zaplanowano w 2008 r. na: szkolenia dla 325 osób, staże dla 320 osób, przygotowanie zawodowe i miejsca pracy dla 10 osób, jednorazowe środki na podjęcie działalności gospodarczej dla 135 osób.

PUP przystąpił również do realizacji międzynarodowego projektu pośrednictwa pracy EURES umożliwiającego poszukiwanie pracy poza granicami kraju.

W drugiej połowie 2008 roku, jako następstwo globalnego kryzysu ekonomicznego, nastąpił wzrost poziomu bezrobocia. Jest to jednak problem globalny. Najbardziej narażone na zwolnienia są branże: budowlana, meblarska, odzieżowa, hutnicza i motoryzacyjna a także sektor bankowy i firmy transportowe. Odporne zaś na kryzys są: handel i gastronomia (mimo zwolnienia tempa rozwoju), branża spożywcza, przemysł farmaceutyczny, usługi informatyczne. Ostatnio wzrósł także popyt na tradycyjne usługi rzemieślnicze (np. rymarstwo, rusznikarstwo).

W Szczecinie najbardziej zagrożona jest jednak branża stoczniowa, z trudnościami muszą borykać się również armatorzy z uwagi na kryzys na rynku frachtowym). Jednak największa fala zwolnień dotyczy pracowników Stoczni Szczecińskiej Nowa.

**31 maja 2009** roku liczba bezrobotnych w Szczecinie wynosiła **11 064 osoby**, z czego 5 269 to kobiety. 1 544 to osoby poniżej 25 roku życia. Od początku roku liczba zarejestrowanych bezrobotnych zwiększyła się o 49,6%. W tym samym czasie 2 752 osoby, wcześniej zarejestrowane jako bezrobotne, podjęły pracę.

**5. ZAPLECZE GOSPODARCZE****5.1. STRUKTURA PODMIOTÓW GOSPODARCZYCH**

Szczecin znajduje się w czołówce miast wojewódzkich pod względem liczby i przyrostu podmiotów gospodarczych, co świadczy o dużej aktywności ekonomicznej ludności. W 2008 roku w Szczecinie działało 64 098 podmiotów gospodarki narodowej, co w przeliczeniu na 1 000 mieszkańców stanowi wielkość 157,4 i była to wielkość o 0,5 większa niż w roku 2007.

Jest to równocześnie jedna z najwyższych wartości wskaźnika wśród miast wojewódzkich, Z ogólnej liczby podmiotów w poszczególnych miastach przeciętnie ok. 94 – 98% stanowią podmioty prywatne (97,1% w Szczecinie), w większości jednoosobowe (75% w Szczecinie).

Najwięcej w Szczecinie jest firm handlowych i usługowych – 26% (2007 r. - 27%), a także firm zajmujących się obsługą nieruchomości oraz działalnością związaną z prowadzeniem interesów – 24% (2007 r. - 24%). W sekcji „działalność produkcyjna” (8,4%) przeważają zakłady zajmujące się: produkcją metali i wyrobów przetworzonych z metali, produkcją sprzętu transportowego, produkcją masy włóknistej, papieru oraz wyrobów z papieru, produkcją wyrobów włókienniczych i odzieży, produkcją urządzeń elektrycznych i optycznych.

Najbardziej sprywatyzowanymi dziedzinami gospodarki miasta (ponad 99% podmiotów) były w 2008 roku: handel i naprawy, budownictwo, pośrednictwo finansowe, działalność produkcyjna, hotelarstwo i gastronomia oraz pozostała działalność komunalna, społeczna i indywidualna.

Na jeden zarejestrowany podmiot gospodarczy przypadało w Szczecinie w 2008 roku 6,4 osoby, o 0,1 więcej niż rok wcześniej. Dynamika przyrostu liczby nowo rejestrowanych podmiotów gospodarczych od lat wykazuje tendencję wzrostową.

Liczba działających w Szczecinie spółek prawa handlowego na koniec 2007 roku wynosiła 5 760, a na koniec 2008 roku - 5 968 (z udziałem kapitału zagranicznego, odpowiednio: 1 771 i 1 846). W strukturze udziału, według rodzaju działalności przeważają spółki działające w sekcjach: handel i naprawy, działalność produkcyjna, obsługa nieruchomości oraz budownictwo. Z uwagi na kraj pochodzenia większość stanowią spółki z udziałem kapitału niemieckiego oraz szwedzkiego.

## **5.2. NAJWIĘKSI PRACODAWCY NA RYNKU PRACY SZCZECINA**

Wg stanu na koniec kwietnia 2009 roku w Szczecinie funkcjonowało 69 podmiotów dużych, zatrudniających 250 pracowników i więcej. Wśród nich znajdują się szpitale i zakłady opieki zdrowotnej, uczelnie, Urząd Miasta Szczecin, Zachodniopomorski Urząd Wojewódzki, Urząd Marszałkowski, Urząd Morski, Urząd Statystyczny, Izba Celną, Urzędy Skarbowe i Izba Skarbowa, sądy, prokuratura, służby mundurowe (policja, PSP, straż graniczna, areszt śledczy, jednostki wojskowe), Zakład Wodociągów i Kanalizacji, przedsiębiorstwa komunikacyjne

Poza wymienionymi wyżej, znaczącymi pracodawcami z siedzibą poza Szczecinem są działające w branży „pośrednictwo finansowe” oddziały banków i firm ubezpieczeniowych oraz Telekomunikacja Polska i Poczta Polska z branży „transport i łączność”. Duży rynek pracy to również hotele, restauracje, hiper i supermarkety oraz inne zakłady pracy.

Wśród dużych zakładów – największych pracodawców, oprócz wymienionych wcześniej, dominują zakłady gospodarki morskiej, które mają niemalże wpływ na gospodarkę miasta (przemysł stoczniowy, żegluga morska, usługi portowe), ale też przedsiębiorstwa z branży spożywczej, handlu czy wysokich technologii.

Według stanu na 31.12.2007 r. funkcjonowało w Szczecinie 1 039 (2006 r. - 923) podmiotów gospodarki morskiej (bez podmiotów znajdujących się w stanie likwidacji, upadłości, z zawieszoną lub zakończoną działalnością, które nie prowadziły działalności eksploatacyjnej i bez jednostek

lokalnych), z czego 1 021 (2006 r. - 905) to podmioty sektora prywatnego. Zatrudnienie w gospodarce morskiej wynosiło 13 266 (2006 r. - 13 520) osób, co stanowiło 8,1% ogółu osób pracujących w mieście. Podmioty gospodarki morskiej z siedzibą w Szczecinie stanowiły 9,5% (2006 r. - 8,9%) wszystkich podmiotów działających w Polsce, z czego morski i przybrzeżny transport wodny skupiał 11,7% ogółu podmiotów krajowej gospodarki morskiej. Zatrudnienie natomiast stanowiło 20,4% (2006 r. - 21,5%) pracujących w gospodarce morskiej w kraju. Dominowała tu produkcja i naprawa statków i łodzi – 27,6% oraz przeładunek, magazynowanie i przechowywanie towarów w portach morskich – 25,2% ogółu zatrudnionych w gospodarce morskiej w kraju.

Podmioty gospodarki morskiej Szczecina stanowiły 36,1% (2006 r. - 35,4%) wszystkich podmiotów tej branży w województwie, z czego 82,7% mają podmioty reprezentujące działalność morskich agencji transportowych, 66,0% to podmioty przeładunku, magazynowania i przechowywania towarów w portach morskich, a 49,1% podmioty produkcji i naprawy statków i łodzi. W Szczecinie zatrudnionych jest 70,1% (2006 r. - 70,9%) pracowników gospodarki morskiej województwa, w tym m.in.:

- 49,1% produkcja i naprawa statków i łodzi,
- 66,0% przeładunek, magazynowanie i przechowywanie towarów w portach morskich.

Port morski w Szczecinie zaklasyfikowany został do portów o podstawowym znaczeniu dla gospodarki narodowej. Pod względem wielkości obrotów ładunkowych port w Szczecinie zajmował w 2008 roku 4. miejsce w kraju (po Gdańsku, Gdyni i Świnoujściu) – z udziałem w obrotach ładunkowych ogółem: 15,9%. Wśród przeładowywanych towarów, których w 2008 roku było 7 787,2 tys. ton, dominują: masowe suche (60,1%) oraz pozostałe ładunki drobnicowe, w tym małe kontenery (22,7%). Obroty portowe w 2008 roku stanowiły 97,1% stanu roku poprzedniego. Międzynarodowy obrót morski stanowił 96,7% obrotów ładunkowych ogółem, a obroty tranzytowe - 22,7% (16,8% obrotów ogólnopolskich).

Liczba statków transportowych wchodzących do Szczecina w roku 2008 wyniosła 3 313 (2007 r. - 2 901) sztuk o łącznej pojemności netto 4 222,5 (2007 r. - 4 220,5) tys. ton, co stanowiło 14,9% statków jakie zawinęły do Polski w 2008 roku. Statki wpływające do portu w Szczecinie obsługiwane są przy nabrzeżach przeładunkowych o łącznej długości 7,7 km i na nabrzeżach postojowych o długości 1,1 km. Ogólna długość nabrzeży w Szczecinie wynosi 23,4 km, z tego 19,8 km nadających się do eksploatacji. Z tej liczby 14,6 km to nabrzeża przeładunkowe, w tym 1,4 km nabrzeża o głębokości powyżej 10,9 m. Port

w Szczecinie, oddalony od morza o 65 km, może przyjmować statki o maksymalnym zanurzeniu 9,15 m. Jest to port uniwersalny, przystosowany do obsługi zarówno towarów masowych jak i drobnicowych, w tym kontenerów i towarów przeladowywanych w systemie ro-ro.

**Zarząd Morskich Portów Szczecin i Świnoujście S.A.** jest podmiotem powołanym Ustawą o portach i przystaniach morskich z dnia 20 grudnia 1996 r. do zarządzania portami w Szczecinie i Świnoujściu. Kapitał akcyjny spółki w 86,05% stanowi własność Skarbu Państwa, po 0,155 posiadają gminy Szczecin i Świnoujście, a 13,64% należy do indywidualnych akcjonariuszy. ZMPSiŚ ma udziały w 7 spółkach działających w sferze eksploatacji (od 4 do 45%). Na terenie portu funkcjonują cztery elewatory, usługi swoje oferuje Wolny Obszar Celny, Drobnica-Port Szczecin sp. z o.o., Fast Terminales sp. z o.o., Bulk Cargo-Port Szczecin sp. z o.o. i inne podmioty. Zapleczem dla portu szczecińskiego są obszary zachodniej Polski, Wielkopolski i Śląska oraz tereny wschodnich Niemiec, a także Czechy, Słowacja, Austria, Rumunia, północne Włochy i Węgry. Port jest dobrze skomunikowany poprzez połączenia drogowe, kolejowe i śródlądowe z Europą Zachodnią, Środkową i Południową. Port szczeciński łącznie z portem w Świnoujściu, jako porty położone najbliżej europejskich i oceanicznych szlaków morskich, stanowią bazę dla linii żeglugowych oferując regularne połączenia liniowe do Finlandii, Wielkiej Brytanii, Irlandii, Niemiec i Afryki Zachodniej.

W 2008 roku przeładunki w obu portach ZMPSiŚ wyniosły 19 215,9 tys. ton, tj. o 2,6% więcej niż w roku poprzednim.

Strategia rozwoju portu przewiduje inwestowanie w rozwój infrastruktury portowej zarówno ze środków Zarządu Morskich Portów Szczecin i Świnoujście, ze środków budżetu państwa jak i z Europejskiego Funduszu Rozwoju Regionalnego. Dzięki temu na 20 ha w głównym ciągu komunikacyjnym rejonu przeładunków drobnicy konwencjonalnej powstało (zakończone w 2007 roku) Zachodniopomorskie Centrum Logistyczne, a w jego bezpośrednim sąsiedztwie wybudowano terminal kontenerowy (długość 240 m, głębokość 10,5 m), którego roczna zdolność przeładunkowa wynosi 80 tys. TEU w pierwszym etapie działalności. W ten sposób stworzony został w porcie szczecińskim nowoczesny kompleks oferujący obsługę ładunków przy wykorzystaniu nowoczesnych technologii. Program rozwoju portu do 2015 roku przewiduje w Szczecinie:

- przebudowę infrastruktury portowej nabrzeża Węgierskiego,
- rozbudowę infrastruktury portowej w płn. części Płw. Ewa i na Ostrowie Grabowskim,

- modernizację infrastruktury portowej w Kanale Dębickim,
- budowę infrastruktury portowej na płw. Katowickim, w Basenie Górnośląskim,
- modernizację infrastruktury hydrotechnicznej Wolnego Obszaru Celnego,
- rozbudowę Zachodniopomorskiego Centrum Logistycznego,
- zakup statków pożarniczych.

**Stocznia Szczecińska Nowa Spółka z o.o.** rozpoczęła działalność w lipcu 2002 po przejęciu firmy Stocznia Szczecińska S.A. przez Agencję Rozwoju Przemysłu S.A. i uruchomieniu rządowego programu wsparcia procesu wznowienia produkcji okrętowej w Szczecinie. Jednak już pod koniec 2008 r. Komisja Europejska uznała przyznaną stoczniom w Szczecinie i Gdyni pomoc publiczną za niedopuszczalną, a programy restrukturyzacji napisane przez zainteresowanych ich kupnem inwestorów za nie gwarantujące wyjścia zakładów z kryzysu. Majątek stoczni został podzielony i wystawiony na sprzedaż a pracownicy odeszli dobrowolnie lub zostali zwolnieni do końca maja 2009 roku (wszyscy otrzymują wysokie odszkodowania). W ramach 11 ogłoszonych w marcu przetargów sprzedano 10 składników majątkowych. Główne części majątku wylicytowała firma Stichting Particulier Fonds Greenrights, działająca w imieniu spółki United International Trust N.W., za 94 mln zł netto. 28 maja podpisano umowę sprzedaży składników majątkowych. Inwestor, który zakupił kluczowe składniki Stoczni deklaruje budowę w Szczecinie statków off-shore oraz zatrudnienie min. 2 tys. pracowników. Zakładami w Gdyni i Szczecinie zarządzać będzie spółka Polskie Stocznie S.A. z siedzibą w Warszawie. Rozpoczęcie produkcji w stoczni planuje się na wrzesień 2009 roku. Poza statkami firma realizować będzie różnego typu konstrukcje stalowe, m.in. do platform wiertniczych i elektrowni wiatrowych.

**Szczecińska Stocznia Remontowa „Gryfia” S.A.** ukierunkowana jest przede wszystkim na przeprowadzanie wszelkiego typu remontów statków, ale również w mniejszym zakresie ich budowę: kutry rybackie, barki, jachty, promy, pontony, trawlerzy. W marcu 2005 roku podpisany został kontrakt na budowę pięciu fregat dla norweskiej straży przybrzeżnej, ratownictwa morskiego, służb celnych, inspekcji rybołówstwa i policji. Jest to największy kontrakt w historii „Gryfii”.

Stocznia zatrudnia 1 300 osób, a kilkaset z nich znalazło zatrudnienie w firmach kooperujących.

Również SSR dotknęły skutki globalnego kryzysu ekonomicznego. Frachty gwałtownie spadły. Armatorzy nie zlecają remontów na taką skalę jak to było jeszcze niedawno.

Jednym z największych armatorów na rynku światowym jest **Polska Żegluga Morska** funkcjonująca od 1951 roku jako przedsiębiorstwo państwowe. Posiada ok. 1 % udziału w globalnych przewozach suchych ładunków masowych. Na tym rynku jest największym przewoźnikiem w Europie, a także liderem światowym w przewozach siarki płynnej. Dysponuje 71 jednostkami pływającymi, z czego tylko 5 stanowi własność PŻM. Pozostałe 66 należy głównie do spółki córki Żegluga Polska.

Łączne przewozy ładunków w ostatnich latach wyniosły średniorocznie ok. 25 mln ton. Ponad 90 % ładunków przewożonych jest między portami obcymi. Jednostki obsługiwane przez Zakład Eksploatacji Floty realizują kontrakty handlowe w portach europejskich, portach Morza Śródziemnego i Czarnego, Atlantyku, Ameryki Północnej (łącznie z Wielkimi Jeziorami), Ameryki Południowej, Dalekiego Wschodu oraz wielu innych. Największą grupę ładunków stanowią węgiel i koks oraz zboża i produkty zbożowe. Pozostałe ładunki to: nawozy sztuczne, fosforyty (Afryka Północna), siarka, ruda żelaza, produkty stalowe (USA), drobnica oraz minerały. Wszystkie statki pływają pod obcymi banderami.

Po załamaniach na światowych giełdach załamał się rynek przewozów morskich. Dostawcy zaczęli wycofywać zamówienia na wynajem statków do przewozu towarów i surowców. Nastąpiły spadki frachtów. Jedną z przyczyn spadków było wstrzymanie przewozów rudy żelaza na podstawowej trasie z Brazylii do Chin, będącej wyznacznikiem cen frachtów. Mimo to PŻM zakończył rok 2008 zyskiem netto ponad 50 mln zł.

PŻM nadal realizuje program odnowy tonażu, zakładający wybudowanie 34 statków o nośności 38 tys. DWT każdy. W kwietniu 2009 roku oddano do eksploatacji kolejną (dziewiątą) jednostkę. W tym roku stocznia Xingang w Tianjin w Chinach wykona łącznie 6 masowców z tej serii. Na 2009 rok zaplanowano wejście do eksploatacji również trzech „jeziorowców” o nośności 30 tys. dwt każdy, z chińskiej stoczni Mingde. Ostatnia jednostka zostanie odebrana w grudniu 2013 roku. Część starej floty zostanie wycofana. Docelowo armator chce dysponować w 2015 roku ok. 80 jednostkami.

Podstawową działalnością powstałego w 1991 roku jedyne polskiego prywatnego armatora **Euroafrica Linie Żeglugowe** są przewozy ładunków drogą morską. Armator obsługuje regularne linie europejskie i do Afryki Zachodniej. ESL eksploatuje 11 – 13 jednostek własnych lub czarterowanych. Struktura floty pozwala na obsługę różnych ładunków drobnicowych: ładunków konwencjonalnych, kontenerów, samochodów ciężarowych, zestawów drogowych, wagonów kolejowych.

Euroafrica świadczy też usługi agencyjne, spedycyjne, celne i inne. Oferuje również rejsy pasażerskie na statkach towarowych i promach.

**Mühlhan Sp. z o.o.** – firma utworzona w Szczecinie w 1989r. jako jedna z firm należących do niemieckiego holdingu Mühlhan z siedzibą w Hamburgu. Zajmuje się budową konstrukcji stalowych dla różnych gałęzi przemysłu, głównie dla okrętownictwa i budownictwa przemysłowego. Wykonuje też usługi spawalnicze, monterskie, ślusarskie izolacyjne i malarskie.

Dużym pracodawcą branży spożywczej na rynku szczecińskim jest firma **Morpol S.A.**, której przedmiotem działalności jest konserwowanie, zamrażanie, suszenie, wędzenie, solenie, puszkowanie owoców morza oraz ich sprzedaż hurtowa.

**Drobimex Spółka z o.o.** to jedno z największych w Polsce przedsiębiorstw drobiarskich, istniejące na rynku ponad 15 lat. Firma posiada dwa zakłady produkcyjne: zakład uboju i dzielenia w Szczecinie oraz zakład przetwórczy w Goleniowie. Specjalizuje się w produkcji mięsa i wyrobów z drobiu a swoje wyroby sprzedaje w kraju i zagranicą. Gwarancją najwyższej jakości jest prawo oznaczania produktów znakami Q oraz Polska Dobra Żywność. Firma spełnia europejskie standardy produkcji i posiada pozwolenie sprzedaży wyrobów na rynku państw Unii Europejskiej.

Od 2004 roku dzienna produkcja kurcząt w Szczecinie sięga 120 tys. sztuk. Roczna sprzedaż zakładu to ok. 40 tys. ton mięsa i wyrobów, z czego 30% trafia na eksport. Firma posiada własny zakład wylęgu, a stada na fermach oraz proces produkcji objęte są stałym nadzorem weterynaryjnym i zootechnicznym. Na polski rynek trafia ok. 850 ton przetworów miesięcznie (do największych sieci handlowych oraz KFC).

Firma nie odczuwa skutków kryzysu. Realizuje inwestycje: modernizacja zakładu w Goleniowie, zakup maszyn do zakładu w Szczecinie. Od połowy ubiegłego roku na inwestycje wydała 8 mln zł, a do połowy następnego planuje zainwestować kolejne 5 mln zł.

**Cefarm – Szczecin – Przedsiębiorstwo Zaopatrzenia Farmaceutycznego** jest specjalistyczną firmą handlową, której głównym asortymentem są leki i wyroby farmaceutyczne. CEFARM S.A. specjalizuje się w imporcie zarówno leków rejestrowanych, jak i produktów leczniczych, które nie zostały zarejestrowane w Polsce, a są niezbędne do ratowania życia i zdrowia pacjentów. Sprzedaż hurtowa stanowi około 75% przychodów ze sprzedaży, 25% realizowane jest poprzez sieć własnych aptek i punktów aptecznych. Cefarm Szczecin jest firmą o charakterze regionalnym. Swoim zasięgiem obejmuje województwa: zachodniopomorskie,

lubuskie, wielkopolskie, kujawsko-pomorskie, pomorskie, jednak 90% obrotów realizuje na rynku zachodniopomorskim.

**Grupa Energetyczna ENEA S.A.** Oddział w Szczecinie jest jednostką organizacyjną Spółki Grupa Energetyczna ENEA S.A. z siedzibą w Poznaniu. Oddział szczeciński realizuje zadania w zakresie dystrybucji energii elektrycznej, obrotu energią elektryczną, obsługi klienta, usług oraz działań wspomagających zarządzanie na obszarze byłego województwa szczecińskiego, obejmując swym zasięgiem 56 gmin. Głównym odbiorcą jest Gmina Szczecin – prawie połowa poboru energii. Podstawowym źródłem energii elektrycznej są elektrownie zawodowe, z których najważniejsze to Elektrociepłownia Szczecin, Elektrownia Dolna Odra i Elektrownia Pomorzany. Do największych odbiorców należą: Zakłady Chemiczne Police S.A., Tele – Fonica Kable, Zarząd Morskich Portów Szczecin i Świnoujście, stocznie.

**Szczecińska Energetyka Ciepła Spółka z o.o.** jest jedną z większych firm ciepłowniczych w Polsce. Zarządzając miejskim systemem ciepłowniczym, zaspokajają około 3/4 potrzeb ciepłych mieszkańców. Przedmiotem działalności spółki jest produkcja, zakup i dystrybucja energii cieplnej, gorącej wody i pary technologicznej, eksploatacja i modernizacja własnych oraz obcych urządzeń ciepłowniczych. Ponadto: określanie ogólnych i technicznych warunków podłączeń użytkowników do sieci cieplnej, programowanie budowy urządzeń ciepłowniczych, wdrażanie nowych rozwiązań technicznych i nadzory techniczne.

System Ciepłowniczy Szczecina skupia się w dwóch oddzielnych częściach: prawobrzeżnej (CR Dąbska – węglowa, CR Sądzińska – węglowa, CR Gierczak – gazowa) i lewobrzeżnej (Elektrownia Szczecin, Elektrownia Pomorzany). Głównym zadaniem przyjętym przez firmę jest polityka proekologiczna. Przeprowadza się modernizację starych kotłowni zastępując je nowymi na paliwo gazowe, redukując tym samym emisję substancji toksycznych do środowiska.

**Zakłady Chemiczne POLICE S.A.** zlokalizowane w gminie sąsiadującej bezpośrednio ze Szczecinem to zakład o bardzo dużym znaczeniu dla szczecińskiego rynku pracy. Firma jest liderem branży chemicznej, znanym w kraju i na świecie producentem nawozów, bieli tytanowej oraz chemikaliów, a stałe 50-procentowe udziały w rynkach zewnętrznych stawiają firmę w grupie największych polskich eksporterów.

Zakłady Chemiczne POLICE tworzące wraz z powiązаныmi spółkami grupę kapitałową, zatrudniającą łącznie ok. 3,2 tys. pracowników. Ze względu na położenie geograficzne, dostęp do szlaków wodnych oraz komunikacyjnych,

a także zaplecze technologiczne i zespół portowy oraz wolne tereny, ZCh Police są idealnym partnerem dla potencjalnych inwestorów. W lipcu 2005 roku spółka zadebiutowała na Warszawskiej Giełdzie Papierów Wartościowych, wzbudzając duże zainteresowanie inwestorów.

Obok dobrze rozwiniętej infrastruktury i położenia, jednym z największych atutów Z.Ch. Police jest zespół portowy (obroty: 2 mln ton rocznie), który nie tylko umożliwia realizowanie wysyłek eksportowych drogą morską, lecz także stanowi pole dla przyszłych inwestycji.

Rok 2008 zakończył się zyskiem finansowym w wysokości 30 mln, ale już I kwartał 2009 roku przyniósł stratę w wysokości 175 mln zł. Spadek popytu na nawozy w ostatnim kwartale 2008 r. przyczynił się do trudności finansowych zakładu. Firma chce niwelować straty ograniczeniem kosztów poprzez pozbywanie się zapasów magazynowych (obniżki cen), ale również poprzez zmniejszenie zatrudnienia (10%) w ramach Programu Dobrowolnych Odejść. Na pokrycie kosztów bieżącej działalności i zakup surowców firma wystąpiła o kredyt w wysokości 190 mln zł.

**Sonion Polska Sp. z o.o.** (część duńskiego holdingu Sonion A/S) powstał w Mierzynie pod Szczecinem w 1997 roku. Zakład produkował komponenty elektromechaniczne i elektroakustyczne wykorzystywane m.in. przez największe światowe firmy produkujące aparaty słuchowe i muzyczny sprzęt estradowy.

W Mierzynie utworzono dział projektowania i wytwarzania maszyn do produkcji mikrofilmów, głośników i telecewek do aparatów słuchowych. Zaplanowano uruchomienie linii prototypowych.

Z Danii do Mierzyna przeniesione zostało zarządzanie personalne całej międzynarodowej grupy Sonion oraz Centrum Usług Finansowych obsługujące sześć europejskich spółek Sonion i odpowiedzialne za ściąganie należności z całego świata a także korporacyjny Dział Infrastruktury Informatycznej.

Firma nawiązała współpracę z dwoma międzynarodowymi koncernami produkującymi sprzęt medyczny w celu rozszerzenia produkcji urządzeń do chirurgii niskoinwazyjnej (biopsji) oraz wytwarzania serii testowych do badań klinicznych kolejnych 3 produktów. W tym celu Sonion Polska zdecydował się wybudować nową siedzibę o powierzchni około 6.000 m<sup>2</sup>

Firma zatrudniała ok. 1,2 tys. pracowników stałych i kilkaset osób z agencji pracy czasowej.

Światowe standardy pracy wypracowane w Sonion Polska stały się głównym powodem otwarcia w Mierzynie austriackiego zakładu produkcji aparatów słuchowych (na zasadzie przejścia części budynków i pracowników Sonionu) – najstarszego i największego na świecie producenta aparatów słuchowych (10% produkcji

światowej) – **Oticon** (wchodzący w skład grupy Oticon Denmark).

Firma przeniosła produkcję z Australii. Działający od stycznia 2008 roku zakład zatrudnia 350 osób.

Na początku 2009 roku Grupę Sonion kupił amerykański koncern elektroniczny **Technitrol**, który zamierza utrzymać dotychczasową produkcję. Technitrol, to notowana na giełdzie amerykańska firma specjalizująca się w produkcji komponentów elektronicznych. Jest m.in. liderem na światowym rynku anten dla telefonów komórkowych.

W I połowie 2009 roku dział rozwoju technologii mikrofonów MEMS przejął od Technitrol, Inc. **EPCOS** – producent elementów i podzespołów elektronicznych (50% udziału w światowym rynku).

**TietoEnator Polska Sp. z o.o.** jest firmą świadczącą usługi informatyczne w zakresie rozwoju i utrzymania usług cyfrowych. Firma zajmuje się opracowywaniem innowacyjnych technologii informatycznych. Koncentruje się na branżach bankowości, telekomunikacji, opieki zdrowotnej i leśnictwa. Ponadto posiada kompetencje w obszarach takich jak przemysł energetyczny, wytwórczy, handel detaliczny i logistyka. Oferuje usługi IT w prawie 30 krajach.

TietoEnator Polska należy do działu Telecom & Media oferującego usługi R&D, consulting, projektowanie oraz integrowanie systemów informatycznych w pełną gamę usług dla sektora telekomunikacji. W czerwcu 2006 roku firma TietoEnator wykupiła większościowe udziały (51%) w szczecińskiej firmie RTS Networks Sp. z o.o. czym weszła na polski rynek, a pół roku później na skutek perturbacji związanych z firmą BenO, został wykupiony wrocławski oddział rozwoju oprogramowania. W swoich centrach we Wrocławiu i Szczecinie TietoEnator zatrudnia w sumie około 550 osób (stan na grudzień 2008).

**KK Elektronic Polska Sp. z o.o.** powstała w 2003 roku duńska firma oferuje szeroką gamę produktów elektrotechnicznych i elektronicznych (systemy sterujące, eksploracja danych oraz monitorowanie produkcji energii z wiatru i innych źródeł, zintegrowane elektroniczne systemy sterowania do wbudowania w urządzenia i maszyny, rozwiązania systemów sterujących i automatyzacji procesów w przemyśle, sektorze morskim, i zakładach użyteczności publicznej). Podzespoły produkowane w Szczecinie trafiają do fabryki Siemens w Danii. Stamtąd eksportowane są wraz z turbinami do Ameryki Północnej i Europy.

**Ramirent S.A.** to największy w Polsce dostawca kompleksowych rozwiązań w zakresie wynajmu sprzętu budowlanego oraz rusztowań dla firm budowlanych, wykonawczych,

instalacyjnych, zakładów przemysłowych, stoczni, władz lokalnych i krajowych oraz klientów indywidualnych. Firma zatrudnia ponad 500 pracowników.

Grupa Ramirent powstała w Finlandii i jest liderem wśród europejskich firm na rynku w Północnej i Środkowej Europie. W Polsce działa sieć 44 oddziałów firmy. Ramirent współpracuje w największych projektach budowlanych w Polsce: w inwestycjach infrastruktury drogowej, przy budowie obiektów przemysłowych, handlowych oraz przy innych projektach budowlanych.

Przedsiębiorstwo Budowlane **CIROKO Spółka z o.o.** rozpoczęło swoją działalność w 1990 roku, podejmując się realizacji inwestycji w zakresie budownictwa ogólnego, komunalnego i przemysłowego, w systemie generalnego wykonawstwa lub „pod klucz”. Firma wykonuje konstrukcje żelbetowe i murowe stanów surowych obiektów wraz z okładzinami elewacji z cegły klinkierowej lub silikatowej, a także docieplanie elewacji. Na terenie Szczecina firma zrealizowała budowę i modernizację szeregu budynków mieszkalnych i mieszkalno – usługowych, a także specjalistycznych hal produkcyjnych (SR Gryfia, Bosman Browar Szczecin), placów składowych oraz przebudowę układu komunikacji kolejowej i drogowej dla ZPMSiŚ.

Kompleks **PAZIM**, nowoczesny obiekt, usytuowany w centrum miasta jest doskonałym miejscem do prowadzenia działalności gospodarczej. Spółka zarządzająca kompleksem posiada w swojej ofercie do wynajęcia powierzchnie biurowe, handlowe i bankowe. Swoją siedzibę mają tu m.in.: Polska Żegluga Morska, Unity Line, hotel Radison, TVN S.A., banki, firmy ubezpieczeniowe, punkt pocztowy, firmy spedytorskie, biura podróży. Na terenie obiektu zapewnione są usługi gastronomiczne, rekreacyjne, parking, dostęp do internetu i inne.

Na szczecińskim rynku pracy duże znaczenie mają również:

– **KOMFORT Sp. z o.o.** należąca dzisiaj do funduszu Polish Enterprise Fund VI zarządzanego przez Enterprise Investors to obecnie największa sieć sklepów specjalistycznych (ok. 130) w Polsce z bogatą ofertą paneli, podłóg drewnianych, wykładzin dywanowych i elastycznych, płytek ceramicznych i dywanów. Sieć sklepów działa na rynku od 1992 roku. W 2009 roku otwarto siedem nowych sklepów franczyzowych. Obecnie istnieje 13 takich placówek. Spółka planuje również otwarcie około 50 sklepów w Czechach i na Słowacji. Pierwszy otwarty został w marcu 2009 r.

- **SPOŁEM Powszechna Spółdzielnia Spożywców**, zajmująca się handlem artykułami spożywczymi.
- **Heisterkamp Transport sp. z o.o.** Transport międzynarodowy.
- **Energopol Szczecin S.A.** jest wiodącą firmą na polskim rynku budownictwa hydrotechnicznego i największą polską firmą budowlaną na Pomorzu Zachodnim. Spółka wykonuje roboty budowlane na terenie całej Polski a szczególnie w Polsce Północno-Zachodniej. Firma stale rozszerza swój profil działalności, który obejmuje obecnie wykonawstwo: obiektów hydrotechnicznych, fundamentów specjalnych, dróg i mostów, obiektów gospodarki wodno-ściekowej, dużych obiektów kubaturowych.
- firmy, będące członkami Klastra Chemicznego „Zielona Chemia”, m.in.: B&R Automatyka Przemysłowa Sp. z o.o., Bioenergetyka Zachodniopomorska Sp. z o.o., CSV Szczecin, FOSFAN Spółka Akcyjna, LENDER, Spółdzielczy Ośrodek Technologii Gumy, Texal Sp. z o.o.

### 5.3. PRZYCHODY Z CAŁOKSZTAŁTU DZIAŁALNOŚCI

Przychody z całokształtu działalności w 2007 roku w dużych i średnich zakładach z siedzibą w Szczecinie wynosiły **15 713,8 mln zł** i były o 4,8% wyższe niż w roku poprzednim (14 998,5mln zł). Dynamika wśród zakładów publicznych wynosiła 86,6%, w zakładach prywatnych – 108,7%. W strukturze przychodów z całokształtu działalności dominuje sektor prywatny – 85,4%.

Biorąc pod uwagę strukturę branżową, największy udział ma handel i naprawy - 37,2% (2006 r. - 35,9%), przemysł – 27,5% (2006 r. - 28,9%) i transport, gospodarka magazynowa i łączność – 12,5% (2006 r. - 12,0%).

Jednostki handlowe i usługowe mają bardzo duży wpływ na wyniki finansowe podmiotów gospodarczych w Szczecinie. Tempo wzrostu wartości sprzedaży detalicznej stale rośnie. Dynamika w 2007 roku wyniosła 103,1%. Największy wpływ na wyniki osiągnięte przez zakłady tej sekcji ma handel hurtowy i komisowy. Jego udział w sprzedaży ogółem w 2007 roku wyniósł 58,5% (2006 r. - 55,9%).

W przemyśle Szczecina dominowało w 2007 roku przetwórstwo przemysłowe, a w jego ramach:

- produkcja pozostałego sprzętu transportowego – wielkość przychodów z całokształtu działalności w 2007 roku to 1 515,5 mln zł a udział wyniósł 35,1 % ogólnej wartości sekcji,
- produkcja artykułów spożywczych i napojów – 1 361,2 mln zł, tj. 30,1 % ogólnej wartości tej sekcji,
- produkcja metalowych wyrobów gotowych (z wyłączeniem maszyn i urządzeń) – 458,1 mln zł, tj. 10,6 % ogólnej wartości tej sekcji.

Na koniec 2007 roku dynamika sprzedaży wynosiła 98,0% (2006 r. - 93,0%). Na ogólny spadek wartości przychodów ze sprzedaży duży wpływ miał spadek cen przemysłowych przy jednoczesnym wzroście cen nośników energii i kosztów pracy. Korzystną dynamikę wartości przychodów z całokształtu działalności odnotowano w podsekcjach:

- produkcja metalowych wyrobów gotowych - 173,8 %,
- produkcja instrumentów medycznych, precyzyjnych i optycznych, zegarów i zegarków - 165,4 %,
- produkcja wyrobów z pozostałych surowców niemetalicznych - 156,3 %.

Dynamika wielkości przychodów z całokształtu działalności w sekcji transport, gospodarka magazynowa i łączność w 2007 r. wyniosła 103,0 %, a wartość tych przychodów to 1 958,2 mln zł. 1 367,0 mln zł przychodów wypracowały zakłady sektora prywatnego (2006 r. - 653,5 mln zł). Największe przychody w 2007 r. wystąpiły w podsekcji „działalność wspomagająca transport; działalność związana z turystyką” (894,4 mln zł) oraz w podsekcji „transport wodny” (662,0 mln zł).

Przychody z całokształtu działalności za pierwsze półrocze 2008 roku świadczą o dalszej poprawie sytuacji ekonomicznej szczecińskich przedsiębiorstw. Zaawansowanie w stosunku do upływu czasu (w odniesieniu do wyników 2007 roku) wyniosło 58,8%. W oparciu o zaprezentowane w tabeli danych można wysunąć wniosek, że najbardziej rozwijającymi się w I półroczu 2008 roku dziedzinami były: przemysł – 83,5% zaawansowania oraz pozostała działalność usługowa, komunalna, społeczna i indywidualna – 76,0% zaawansowania.

## PRZYCHODY Z CAŁOKSZTAŁTU DZIAŁALNOŚCI

Sekcja		Ogółem w tys. zł	w tym sektor prywatny na dzień 30.06.08 w %
Ogółem	31.12.2006	<b>14 998 463</b>	89,67
	31.12.2007	<b>15 713 819</b>	
	30.06.2008	<b>9 236 368</b>	
Przemysł	31.12.2006	4 794 866	86,01
	31.12.2007	4 713 579	
	31.12.2008	3 936 599	
Budownictwo	31.12.2006	935 850	96,43
	31.12.2007	1 233 705	
	30.06.2008	570 101	
Handel hurtowy i detaliczny, naprawa pojazdów mechanicznych, motocykli oraz artykułów użytku osobistego i domowego	31.12.2006	5 667 401	99,24
	31.12.2007	5 841 673	
	30.06.2008	2 958 722	
Hotele i restauracje	31.12.2006	41 266	41,00
	31.12.2007	112 926	
	30.06.2008	49 799	
Transport, gospodarka magazynowa i łączność	31.12.2006	1 901 416	73,92
	31.12.2007	1 958 183	
	30.06.2008	999 416	
Obsługa nieruchomości, wynajem, nauka i usługi związane z prowadzeniem interesów	31.12.2006	1 008 606	91,36
	31.12.2007	1 166 070	
	30.06.2008	618 367	
Edukacja	31.12.2006	14 811	100,00
	31.12.2007	20 940	
	20.06.2008	7 113	
Ochrona zdrowia i opieka społeczna	31.12.2006	53 733	100,00
	31.12.2007	54 200	
	30.06.2008	30 262	
Pozostała działalność usługowa komunalna, społeczna i indywidualna	31.12.2006	109 743	73,92
	31.12.2007	86 832	
	30.06.2008	65 989	

Największy udział w przychodach z całokształtu działalności w I półroczu 2008 roku miały:

- przemysł – 42,6%,
- handel i naprawy – 32,0%,
- Transport, gospodarka magazynowa i łączność – 10,8%,
- obsługa nieruchomości i firm – 6,7%.

W przemyśle zaś dominowały:

- produkcja artykułów spożywczych i napojów – 746,2 mln zł (19%),
- produkcja pozostałego sprzętu transportowego – 629,3 mln zł (16%),
- produkcja metalowych wyrobów gotowych, z wyłączeniem maszyn i urządzeń – 298,1 mln zł (8%).

Wynik finansowy netto zakładów dużych i średnich z siedzibą w Szczecinie na koniec 2006 roku był dodatni: 487 496 tys. zł i osiągnął poziom 142,6% stanu z roku 2005, w tym: sektor prywatny – 449 359

tys. zł (dynamika: 144,2%), sektor publiczny – 38 137 tys. zł (dynamika: 126,0%). Najwyższa dynamika wystąpiła w sekcjach: hotele i restauracje (345,0%), pozostała działalność usługowa komunalna i indywidualna (297,0%), budownictwie (1500%), obsługa nieruchomości i firm (203,6%) oraz transport, gospodarka magazynowa i łączność (164,5%).

W 2007 roku wynik finansowy zakładów średnich i dużych wyniósł **543 449 tys. zł**, tj. 111,5% stanu na koniec roku poprzedniego. W sektorze publicznym odnotowano stratę w wysokości 103 519 tys. zł, w sektorze prywatnym zysk 646 968 tys. zł (dynamika w stosunku do analogicznego okresu roku ubiegłego: 144,0%). Strata wystąpiła jedynie w sekcji „przetwórstwo przemysłowe” (55 854 tys. zł). Na ogólny dodatni wynik finansowy zapracowały przede wszystkim firmy z sekcji: handel i naprawy (216 416 tys. zł), budownictwo (116 010 tys. zł), obsługa nieruchomości i firm (113 301 tys. zł).

Najwyższą dynamiką odznaczyły się sekcje: hotele i restauracje – 607,5% stanu na koniec roku poprzedniego, budownictwo (204,3%), handel



i naprawy (144,4%), obsługa nieruchomości i firm (131,3%) oraz transport, gospodarka magazynowa i łączność (117,3%).

Natomiast na koniec **I półrocza 2008** roku wynik finansowy w zakładach dużych i średnich w Szczecinie wyniósł **59 674 tys. zł**, co stanowiło 11% stanu na koniec 2007 roku i 32,6% stanu z analogicznego okresu roku ubiegłego. Sektor publiczny zakończy I półrocze strata w wysokości 121 519 tys. zł, natomiast zakłady prywatne osiągnęły zysk 181 193 tys. zł. W obu sektorach zaawansowanie jest niższe od upływu czasu. Najwyższa strata wystąpiła w podsekcji „produkcja pozostałego sprzętu transportowego” (-164 995 tys. zł). Najwyższy zaś zysk wystąpił w sekcjach:

- handel i naprawy – 95 495 tys. zł (dynamika 132,9) w stosunku do analogicznego okresu roku ubiegłego),
- transport, gospodarka magazynowa i łączność – 62 580 tys. zł (dynamika 158,1%).

Oznacza to, że te dziedziny wyraźnie są odporne na kryzys, który odczuwa obecnie większość przedsiębiorstw, zwłaszcza produkcyjnych, z czego największe na rynku szczecińskim - przemysł stoczniowy. To wymusiło na zakładach konieczność zwiększenia wartości zaciąganych kredytów krótkoterminowych przeznaczonych na pokrycie kosztów bieżącej działalności. Wartość zobowiązań z tytułu dostaw i usług wzrosła w tym czasie o 35%.

Zmieniał się udział poszczególnych sektorów gospodarki w tworzeniu wartości sprzedaży. Wyraźnie wrosło znaczenie usług zarówno rynkowych jak i nierynkowych. Nadal dominują tu małe firmy prowadzone przez osoby fizyczne, zwłaszcza w transporcie. Nowym trendem w handlu (trwającym już kilka lat) jest tworzenie w centrum miasta galerii handlowych (kilkadziesiąt do ponad stu sklepów w obiekcie wielkopowierzchniowym), wspieranych przez elementy rozrywki (multikino, bary, restauracje, kręgielnie, itp.). Nadal znacząca jest rola przemysłu, choć jego udział wyraźnie obniża się. Na znaczeniu straciły niemal wszystkie wiodące wcześniej branże i przedsiębiorstwa. Rozwinął się rynek produkcji budowlano-montażowej, mimo iż kilka lat wcześniej na rynku szczecińskim zakończyły działalność duże przedsiębiorstwa produkujące materiały dla budownictwa. W tej branży Szczecinie funkcjonują małe lokalne przedsiębiorstwa mało odporne na zmiany koniunkturalne. Obecny globalny kryzys ekonomiczny spowodował, że w 2008 roku zakłady budowlane wyraźnie odczuły jego skutki, o czym świadczą osiągnięte wyniki: obniżenie tempa wzrostu wartości przychodów z całokształtu działalności i wyniku finansowego.

#### 5.4. PRZYCHODY ZE SPRZEDAŻY TOWARÓW I USŁUG

W strukturze przychodów ze sprzedaży wyrobów i usług według sektorów własnościowych zdecydowanie dominuje sektor prywatny (83,6% w 2008 roku). Przychody sektora prywatnego

przeważają we wszystkich sekcjach PKD, a w hotelarstwie i gastronomii osiągnęły poziom 100%.

Większość przychodów ze sprzedaży wyrobów i usług (9 242,2 mln zł w 2007 roku i 9 722,8 mln zł w 2008 r.) wypracowały przedsiębiorstwa zgrupowane w sekcjach:

	2007 r.	2008 r.
	w mln zł	
- przemysł	4 695,3	4 313,0
- transport, gospodarka magazynowa i łączność	1 773,5	1 398,5
- budownictwo	1 381,2	1 797,6
- obsługa nieruchomości, wynajem i działalność związana z prowadzeniem interesów	1 103,1	1 226,2

Dynamika wielkości przychodów ze sprzedaży wyrobów i usług w 2008 roku w stosunku do roku 2007 wyniosła 105,2 % (2007: 2006 – 109,1 %), w tym w sektorze prywatnym – 114,8 % (2006: 2005 – 103,2 %), w sektorze publicznym – 93,5 % (2006: 2005 – 105,3 %).

Mimo spadkowego trendu znaczenia przemysłu w gospodarce, przedsiębiorstwa z sekcji „przetwórstwo przemysłowe” nadal wypracowują największą część przychodów. W 2008 roku ich udział wyniósł 44,4% (w 2007 r. - 42,4%). Najwięcej przychodów wypracowały zakłady z podsekcji „produkcja artykułów spożywczych i napojów (39,3% sekcji), „produkcja pozostałego sprzętu transportowego” (21,8%) oraz „produkcja metalowych wyrobów gotowych z wyjątkiem maszyn i urządzeń (12,8%).

Coraz większego znaczenia nabiera sektor usług, często uważany za „barometr” przemian gospodarczych. W skład tego sektora wchodzi zarówno usługi handlowe (hurtowe i detaliczne), gastronomiczne, noclegowe, jak i usługi wspomagające nowoczesną gospodarkę, takie, jak: pośrednictwo finansowe, obsługa nieruchomości i firm, informatyka i działalność pokrewna, pozostała działalność związana z prowadzeniem biznesu, prowadzenie prac badawczo-rozwojowych, itp. Usługi tego typu mają wyłącznie komercyjny charakter. Są one ważną i dynamicznie rozwijającą się dziedziną, mającą znaczący udział w tworzeniu miejsc pracy, przynoszącą dochody nie tylko ich właścicielom ale i Miastu.

Udział tych sekcji w wartości przychodów ze sprzedaży wyrobów i usług w 2008 r. wyniosła:

- transport, gospodarka magazynowa i łączność – 19,5% (dynamika – 106,8%),
- obsługa nieruchomości, wynajem, nauka i usługi związane z prowadzeniem działalności gospodarczej – 13,7% (dynamika – 121,1%),
- hotele i restauracje – 1,7% (dynamika 86,2%),
- pozostała działalność usługowa komunalna, społeczna i indywidualna – 1,4% dynamika – 130,1%).

Wzrost w stosunku do analogicznego okresu roku ubiegłego wystąpił również w budownictwie – dynamika 136,6%. Firmy budowlane wypracowały w tym czasie 1 886,9 mln zł (w 2007 r. - 716,1 mln zł), tj. 19,4% przychodów ogółem (2007 r. - 16,4%).

Średnia roczna wydajność pracy mierzona wartością sprzedaży wyrobów i usług na jednego zatrudnionego wyniosła w 2006 roku 180,1 tys. zł, w roku 2007 – 189,9 tys. zł a w I półroczu 2008 r. – 192,7 tys. zł.

W przedsiębiorstwach sektora prywatnego wskaźnik ten w 2008 roku osiągnął poziom 200,5 tys. zł, przewyższając poziom osiągnięty przez przedsiębiorstwa publiczne: 160,7 tys. zł. Wyniki te wyraźnie wskazują na spadek koniunktury w sektorze publicznym. W Szczecinie jest to wynikiem trudności w przemyśle stoczniowym.

Analiza wydajności pracy w poszczególnych sekcjach wskazuje, że najwyższy poziom wskaźnika osiągnęły przedsiębiorstwa „budownictwa” – 337,3 tys. (najwyższa w podsekcji „wnoszenie kompletnych obiektów budowlanych lub ich części, inżynieria lądowa i wodna”: 361,7 tys. zł) i „transportu, gospodarki magazynowej i łączności” – 334,8 tys. zł (w tym najwyższa w podsekcji „morski i przybrzeżny transport wodny”: 1 479,3 tys. zł).

Średnia wydajność w sekcji „przemysł” wyniosła w 2006 roku 225,6 tys. zł, w 2007 – 241,5 tys. zł., a w 2008 – 225,5 tys. zł, z tego najwyższy poziom osiągnięty został w podsekcjach:

- produkcja wyrobów z pozostałych surowców niemetalicznych – 616,1 tys. zł,
- produkcja artykułów spożywczych i napojów – 421,4 tys. zł,
- produkcja wyrobów chemicznych – 415,0 tys. zł.

Przewiduje się, że rozprzestrzeniający się na świecie kryzys finansowy doprowadzi do silnego spowolnienia rozwoju gospodarczego przynajmniej w 2009 roku (eksperti przedstawiają odmienne opinie na temat długości jego trwania). Skutki kryzysu odczuwalne były już w drugiej połowie 2008 roku. Nastąpił spadek zamówień, spadek cen, wzrost zapasów, spadek wydatków na rozwój, spadek inwestycji zagranicznych, wzrost zobowiązań (nie zawsze regulowanych lub regulowanych po terminie), spadek zatrudnienia czyli ogólne obniżenie aktywności gospodarczej co w konsekwencji przekłada się na obniżenie PKB.

Najbardziej narażone na skutki kryzysu są zakłady przemysłowe: przemysł motoryzacyjny, meblowy, chemiczny, producenci sprzętu RTV AGD, ale też budownictwo, sektor finansowy, transport (każdego rodzaju) i logistyka.

Najbardziej jednak tracą eksporterzy, którzy już w drugiej połowie 2008 roku odczuli spadek zamówień eksportowych, zwłaszcza do Unii Europejskiej.

Firmy podejmują działania antykryzysowe, polegające w głównej mierze na ograniczaniu kosztów działalności, w tym również osobowych. Wstrzymują lub ograniczają inwestycje i remonty (pogarszając tym samym sytuację w budownictwie). Często też obniżają ceny swoich wyrobów aby ograniczyć zapasy magazynowe lub też wstrzymują na pewien czas produkcję, ograniczają czas pracy, a co za tym idzie i wynagrodzenia. Ograniczają też koszty marketingu i reklamy.

Kryzysowi skutecznie opiera się przemysł spożywczy, handel i gastronomia, przedstawiciele nowoczesnych usług nierynkowych: firmy informatyczne, telekomunikacyjne, agencje PR, firmy windykacyjne, specjalizujące się w restrukturyzacji firm, ale również firmy farmaceutyczne czy rzemiosło zaliczane do tych tradycyjnych (dotychczas uznawanych za wymierające). Jednak i tu tempo wzrostu obniża się (oczekuje się jedynie jednocyfrowych wzrostów), a same firmy trwają w stanie wyczekiwania. Odporna na kryzys jest również administracja, wymiar sprawiedliwości, choć i tu niezbędna będzie redukcja wydatków.

W Szczecinie najbardziej ucierpi gospodarka morska, głównie przemysł stoczniowy (SSN już zakończyła działalność, SSR Gryfia odczuwa problemy w związku ze spadkiem zamówień), ale również szczecińscy armatorzy, którzy wyraźnie odczuwają skutki spadku frachtów i liczby zamówień.

Również ZCh Police przystąpiły do działań restrukturyzacyjnych: obniżają koszty wydziałowe, remontowe i inwestycyjne, obniżają ceny na wyroby zalegające w magazynie (spadek popytu na nawozy), nie wykluczają również redukcji zatrudnienia.

## **6. ATRAKCYJNOŚĆ INWESTYCYJNA**

Tradycyjne funkcje portowo-morskie miasta w powiązaniu z gospodarką wolnorynkową wykształciły w społeczeństwie Szczecina i regionu pewne specyficzne cechy, takie jak np. przedsiębiorczość, aktywność zawodowa, zdolności adaptacyjne. Szczecin określany często miastem ludzi przedsiębiorczych znajduje się w czołówce miast wojewódzkich pod względem liczby i przyrostu podmiotów gospodarczych.

W układzie przestrzennym, zespół miejski Szczecina (miasto i jego strefa podmiejska), posiada wyróżniające się walory położenia, dostępności, zagospodarowania i środowiska, stwarzające wyjątkowo korzystne warunki do dynamizowania rozwoju gospodarczego, kulturalnego i społecznego. Miasto tradycyjnie dysponuje szerokimi i stale rosnącymi powiązaniem z zagranicą, zróżnicowaną strukturą gospodarczą, wykwalifikowaną w pełnym przekroju zawodowym siłą roboczą, korzystnym środowiskiem dla działalności gospodarczej oraz dobrze ukształtowanym i rozwojowym zapleczem naukowo-badawczym i akademickim. Jako ważny węzeł komunikacji drogowej, kolejowej, morskiej i lotniczej Szczecin jest istotnym ośrodkiem współpracy międzynarodowej oraz przygranicznej. Mimo tak korzystnych warunków, zarówno województwo jak i miasto Szczecin są podatne na odpływ ludności.

Publikowane przez różne międzynarodowe ośrodki badawcze rankingi dotyczące atrakcyjności inwestycyjnej wskazują, że Polska postrzegana jest jako interesujący kraj dla zagranicznych inwestorów, w tym jako szeroko rozumiane centra usług. Naszym

atutem jest położenie geograficzne i niskie koszty pracy.

Pozytywne oceny uzyskiwane przez Polskę w różnych międzynarodowych rankingach sprzyjają napływowi inwestycji również do województwa zachodniopomorskiego i Szczecina.

Instytut Badań nad Gospodarką Rynkową ocenił, że zachodniopomorskie jest województwem o przeciętnej atrakcyjności dla inwestorów zagranicznych (ósmie miejsce w kraju), co było wypadkową: bardzo dobrej dostępności komunikacyjnej, przeciętnego poziomu bezpieczeństwa i rozwoju infrastruktury gospodarczej oraz przeciętnego poziomu zasobów i kosztów pracy, chłonności rynku zbytu, infrastruktury społecznej i aktywności wobec inwestorów. Warto podkreślić, że Zachodniopomorskie (i Szczecin) zostało bardzo wysoko ocenione pod względem dostępności komunikacyjnej (2. miejsce).

Dokonano również oceny atrakcyjności 39 podregionów Polski dla działalności przemysłowej, usługowej i zaawansowanej technologicznie. Podregion szczeciński pod względem atrakcyjności dla działalności przemysłowej osiągnął wynik nieznacznie niższy od przeciętnej dla badanych podregionów (za mocne strony uznano dostępność transportową oraz niewielką liczbę przypadków kolizji funkcji przemysłowych i potrzeby ochrony środowiska przyrodniczego, niżej oceniono infrastrukturę gospodarczą i poziom bezpieczeństwa powszechnego). Niezbyt wysoko oceniona została atrakcyjność dla działalności usługowej, ale z kolei za ponadprzeciętny uznano poziom atrakcyjności dla działalności zaawansowanej technologicznie. Atutami były tu: dostępność komunikacyjna, infrastruktura gospodarcza i infrastruktura społeczna.

Dla uzyskania pełnego obrazu atrakcyjności województwa zachodniopomorskiego IBnGR przeprowadził 10 wywiadów z inwestorami zagranicznymi (różnych branż, różnej wielkości i różnych krajów pochodzenia), którzy ulokowali tu swoją działalność. Za najistotniejsze atuty uznali oni: położenie geograficzne, dostępność pracowników o pożądanym kwalifikacjach, ceny nieruchomości, infrastrukturę drogową, wsparcie władz samorządowych.

Szczecin jako miasto graniczne i największy ośrodek miejski w regionie (również po stronie niemieckiej) ma szansę stać się atrakcyjnym ośrodkiem gospodarczym dla północno – wschodniej części Niemiec. Jednak warunkiem wykorzystania tej szansy i zwiększenia atrakcyjności inwestycyjnej miasta jest aktywna promocja i przyjazny klimat dla inwestorów, poprawa infrastruktury technicznej oraz budowanie więzi i współpracy w tym zakresie z innymi miastami w obszarze metropolitalnym Szczecina.

Wychodząc naprzeciw tym wyzwaniom Miasto Szczecin wspiera przedsiębiorców zainteresowanych lokowaniem inwestycji w mieście. Inwestorzy otrzymują informacje oraz pomoc w realizacji procedur

inwestycyjnych, mogą skorzystać z różnych form wsparcia (w tym różnych form pomocy publicznej), które ułatwiają rozpoczęcie lub rozwinięcie działalności gospodarczej. Szczególny nacisk kładzie się na stworzenia dogodnych warunków dla lokowania firm oraz zaistnienia nowych przedsiębiorców z sektora IT i BPO. Miasto intensywnie współpracuje w tym zakresie z gminami sąsiednimi, prowadzi aktywną akcję promocyjną również poza granicami kraju.

## **7. PERSPEKTYWY ROZWOJOWE MIASTA**

### **7.1. UWARUNKOWANIA GEPOLITYCZNE**

Rozwojowi Szczecina towarzyszą czynniki zarówno sprzyjające, jak i ograniczające, a nawet hamujące rozwój. Tworzą je uwarunkowania obejmujące zespół cech, stanów i zjawisk przestrzennych, gospodarczych, społecznych oraz przyrodniczych o istotnym wpływie na zakres, tempo i możliwości rozwoju.

Jednym z istotnych czynników determinujących rozwój Szczecina jest jego rola i ranga w strukturze sieci osadniczej jako największego, najbardziej rozwiniętego pod względem gospodarczym i infrastrukturalnym ośrodka miejskiego w województwie zachodniopomorskim oraz sąsiadującym regionie przygranicznym, jak również kształtowanie się relacji i powiązań z gminami sąsiednimi i całym regionem.

W lipcu 2005 roku powołano Samorządowe Stowarzyszenie Współpracy Regionalnej. Stowarzyszenie powstało z zamiarem budowania wspólnej płaszczyzny współpracy i porozumienia pomiędzy miastem Szczecin a gminami ościennymi, realizowania wizji zrównoważonego rozwoju całego obszaru, korzystne kształtowanie powiązań funkcjonalnych, efektywne gospodarowanie środkami publicznymi. Z uwagi na znaczenie Szczecina jako ośrodka miejskiego i charakter jego powiązań z otoczeniem nieunikniony jest rozwój Szczecińskiego Obszaru Metropolitalnego (SOM). Na konieczność rozwoju funkcji metropolitalnych Szczecina wskazuje bezpośrednio Strategia Rozwoju Województwa Zachodniopomorskiego do roku 2020. Stąd tak istotnym wydarzeniem było zawarcie w październiku 2006 roku porozumienia partnerskiego w sprawie SOM pomiędzy reprezentantami: województwa zachodniopomorskiego, Gminy Miasto Szczecin, Miasta Stargard Szczeciński, Powiatami: Stargardzkim, Polickim, Gryfińskim, Gminami: Police, Goleniów, Gryfino, Stargard Szczeciński, Kołbaskowo, Dobra, Kobyłanka, Stare Czarnowo, Nowe Warpno. Potencjalny Szczeciński Obszar Metropolitalny zajmuje powierzchnię 2 305 km<sup>2</sup> i zamieszkuje go ponad 620 tysięcy osób.



Szczecina staje się nowoczesna i innowacyjna gospodarka i umiejętne wykorzystanie procesu integracji europejskiej do rozwinięcia w mieście innowacyjności oraz kształtowania świadomej tożsamości, dobrze wykształconej, aktywnej i otwartej na kontakty z otoczeniem społeczności lokalnej. W Szczecinie skupiają się różnorodne podmioty realizujące oraz wspomagające działania innowacyjne, w tym Szczeciński Park Naukowo – Technologiczny Sp. z o.o. oraz Zachodniopomorskie Centrum Zaawansowanych Technologii.

Członkostwo w Unii Europejskiej to z jednej strony wiele korzyści dla polskiej i lokalnej gospodarki, ale także wiążące się z tym nowe wyzwania również dla władz samorządowych. Nowe możliwości związane są przede wszystkim z wykorzystaniem funduszy strukturalnych przez różne podmioty, w tym uczelnie wyższe oraz małe i średnie przedsiębiorstwa. Wraz z sukcesywnym uruchamianiem projektów realizowanych przy wsparciu funduszy strukturalnych wzrosła w regionie liczba inwestycji, zwłaszcza w sektorze małych i średnich przedsiębiorstw. Z przystąpienia Polski do UE wynikły również możliwości swobodnego prowadzenia działalności gospodarczej oraz swoboda świadczenia usług. Wśród zagrożeń i problemów wynikających z członkostwa w Unii wymienia się ryzyko zwiększonej emigracji wysoko wykwalifikowanych specjalistów do krajów UE. Z drugiej strony ułatwienia związane z przekraczaniem granic, podejmowaniem przez polskich obywateli nauki i pracy w krajach Unii Europejskiej stały się szansą dla mieszkańców, sprzyjają rozwinięciu dobrze wykształconej, aktywnej i otwartej na kontakty z otoczeniem społeczności lokalnej.

Szczecin ze względu na swoje położenie geograficzne, jako administracyjne, gospodarcze i usługowe centrum województwa, największy ośrodek miejski w obszarze pogranicza, również po stronie niemieckiej, miejsce pracy, nauki, wydarzeń kulturalnych i sportowych, poprzez wykorzystanie uwarunkowań sprzyjających oraz neutralizowanie oddziaływania uwarunkowań ograniczających rozwój, powinien – zgodnie z deklaracją misji zawartą w Strategii Rozwoju Szczecina – osiągnąć pozycję ponadregionalnego centrum południowego Bałtyku i ośrodka integracji europejskiej, miasta skutecznie wdrażającego wizję zrównoważonego rozwoju i dążącego do wzmocnienia konkurencyjności wobec bliższego i dalszego otoczenia.

## **7.2. STRATEGIA ROZWOJU MIASTA SZCZECIN**

Nadrzędnym dokumentem, który całościowo programuje rozwój miasta we wszystkich sferach jego funkcjonowania i w długiej perspektywie czasowej (do 2015 roku) jest Strategia Rozwoju Szczecina przyjęta Uchwałą Nr I/N/1155/02 Rady Miasta Szczecina z dnia 6 maja 2002 r. Strategia przedstawia misję Miasta oraz wyznacza cele (strategiczne, kierunkowe i szczegółowe, w tym priorytety), identyfikuje narzędzia realizacji w postaci polityk

branżowych obejmujących poszczególne obszary aktywności Miasta oraz, w ramach każdej z polityk, programy i projekty realizacyjne. Pełny tekst dokumentu Strategii, w tym treść wszystkich zatwierdzonych przez Radę Miasta polityk branżowych, dostępny jest pod adresem internetowym [www.szczecin.pl/Strategia](http://www.szczecin.pl/Strategia).

Strategia była przygotowywana metodą społeczno-ekspertką z szerokim udziałem przedstawicieli różnych środowisk. Na podstawie konsultacji społecznych określono w Strategii Rozwoju Szczecina 5 celów strategicznych (tabela Ocena celów). W ramach celów strategicznych wyznaczono 16 składających się na nie celów kierunkowych, a te z kolei zostały rozpisane na 59 celów szczegółowych ukazujących konkretne efekty, które Miasto chce osiągnąć w okresie objętym planowaniem strategicznym. Wśród celów szczegółowych wskazano 15 priorytetów rozwoju Szczecina, które są wypadkową oczekiwań mieszkańców i konieczności wyboru, wynikającej z ograniczonych dostępnych środków finansowych.

W dokumencie Strategii Rozwoju Szczecina zidentyfikowano 20 obszarów tematycznych – polityk branżowych (obejmujących poszczególne sfery funkcjonowania miasta), określając dla każdej z nich założenia do formułowania pełnych wersji dokumentów. Na podstawie zawartych w Strategii założeń zostały opracowane i uchwalone następujące polityki: Polityka mieszkaniowa, Polityka współpracy międzynarodowej, Plan gospodarki odpadami oraz Program Ochrony Środowiska – kierunkowe zapisy wymienionych dokumentów łącznie tworzą Miejską politykę ochrony środowiska, Polityka utrzymania i rozwoju terenów zielonych, Polityka wspierania rozwoju gospodarczego, Polityka wspierania rozwoju kultury i ochrony dziedzictwa kulturowego, Polityka wspierania rozwoju nauki i szkolnictwa wyższego, Polityka rozwoju społeczeństwa obywatelskiego, Polityka poprawy bezpieczeństwa i porządku publicznego w mieście, Polityka zarządzania strukturami samorządowymi, Polityka zdrowotna miasta Szczecina, Polityka edukacyjna miasta Szczecina, Polityka transportowa, Polityka kultury fizycznej, Strategia rozwiązywania problemów społecznych w gminie Miasto Szczecin (określająca kierunki i zadania w polityce socjalnej i prorodzinnej), Polityka przestrzenna miasta, Polityka promocji Szczecina, Polityka wspierania rozwoju turystyki.

Sukcesywnie opracowywane są programy realizacyjne wskazane w uchwalonych politykach. Jest to etap szczegółowego planowania rozwoju poprzez tworzenie programów, wchodzących w ich skład projektów (z ewentualnym dalszym podziałem na zadania i działania), określanie ich harmonogramu rzeczowo-finansowego, wskazanie możliwych źródeł finansowania.

Nad realizacją Strategii Rozwoju Szczecina czuwa Rada Miasta. Radni m.in. podejmują uchwały w sprawie zmian Strategii, przyjęcia i zmian poszczególnych polityk branżowych oraz programów realizacyjnych. Za wykonanie uchwał Rady Miasta –

poszczególnych polityk oraz programów – odpowiedzialny jest Prezydent Miasta. Zawarta w Strategii procedura przewiduje również powołanie podmiotów, które mają wspomagać proces wdrażania Strategii: Zespołu Wdrażającego Strategię, a także Komitetu Sterującego Strategii.

Zapisy zawarte w Strategii Rozwoju Szczecina przewidują objęcie monitoringiem i ewaluacją postępów w realizacji Strategii na dwóch poziomach: programów realizacyjnych i celów szczegółowych. Wskaźniki dla poszczególnych programów realizacyjnych są sukcesywnie opracowywane i uchwalane łącznie z programami. Natomiast ewaluacja celów szczegółowych, kierunkowych i strategicznych (na podstawie opracowanego wcześniej zestawu wskaźników) wraz ze sformułowaniem wniosków została wykonana dwukrotnie (nie licząc stanu wyjściowego na koniec 2002 roku) – według stanu na koniec 2004 oraz 2007 roku. Realizacja Strategii Rozwoju Szczecina tak według celów kierunkowych, jak i strategicznych oceniona została pozytywnie. W przypadku celów kierunkowych w 2007 roku w stosunku do 2004 roku nastąpił znaczny wzrost ocen, co przekłada się również bezpośrednio na wzrost ocen celów strategicznych. Szczegółową ocenę celów strategicznych i kierunkowych przedstawia tabela „Ocena celów”.

Celem monitoringu jest nie tylko ocena, ale także rekomendacje co do ewentualnej korekty Strategii Rozwoju Szczecina w zakresie treści i układu wyznaczonych celów. Obok rekomendacji ekspertów

i innych wniosków zawartych w przeprowadzonych ocenach celów, w trakcie procesu wdrażania pojawiło się wiele przesłanek dla przebudowy dokumentu Strategii wynikających przede wszystkim ze zmiany uwarunkowań społeczno-gospodarczych, politycznych i prawnych, a także oczekiwań mieszkańców w stosunku do lat 2000–2002, które legły wówczas u podstaw do sformułowania misji i celów rozwoju Miasta. W ciągu ostatnich dwóch lat przygotowano szereg opracowań, w których szczegółowej ocenie poddano m.in. sytuację społeczno-gospodarczą miasta. Zakończono prace nad długoletnią strategią marki Szczecin. Wnioski płynące z tych opracowań, jak również efekty prac związanych z poszukiwaniem kluczowych elementów tożsamości marki Szczecina w sposób jednoznaczny wskazują na konieczność przemodelowania dokumentu Strategii. Wychodząc naprzeciw tej potrzebie, na posiedzeniu w dniu 28 stycznia 2008 roku Rada Miasta Szczecin podjęła uchwałę Nr XVIII/468/08 w sprawie aktualizacji Strategii Rozwoju Szczecina inicjując tym samym proces dostosowania dokumentu do zmieniających się zewnętrznych i wewnętrznych uwarunkowań oraz potrzeb mieszkańców, a także otwierając drogę dla zmian ukierunkowanych na usprawnienie procesu przygotowywania i wdrażania programów i projektów realizacyjnych zidentyfikowanych w politykach branżowych, a w efekcie wypracowanie dokumentu programowego na miarę obecnych potrzeb i aspiracji Miasta.

### OCENA CELÓW STRATEGII ROZWOJU SZCZECINA WG STANU NA KONIEC 2007 ROKU

Cel strategiczny /cel kierunkowy	Ocena łączna*	
	punkty z przedziału <0,1>	jakościowa skala ocen
<b>Cel strategiczny nr 1: Osiągnięcie standardu miejskich funkcji społeczno – gospodarczych właściwego dla ponadregionalnego centrum</b>	<b>0,608</b> (2004 r. - 0,489)	<b>dostateczna</b> <b>pozytywna</b>
<b>Cele kierunkowe:</b>		
1.1. Szczecin ponadregionalnym centrum administracyjnym, naukowym, gospodarczym i finansowym	0,739	dobra      pozytywna
1.2. Szczecin ponadregionalnym centrum transportu międzynarodowego	0,586	dobra      pozytywna
1.3. Szczecin centrum ważnych wydarzeń o zasięgu krajowym i zagranicznym	0,500	dostateczna      pozytywna
<b>Cel strategiczny nr 2: Zróżnicowana, zrównoważona i efektywna gospodarka o dużym potencjale wzrostu</b>	<b>0,604</b> (2004 r. - 0,547)	<b>dostateczna</b> <b>pozytywna</b>
<b>Cele kierunkowe:</b>		
2.1. Podniesienie konkurencyjności gospodarki	0,750	dobra      pozytywna
2.2. Dywersyfikacja gospodarki miasta	0,500	dostateczna      pozytywna
2.3. Miejski system transportowy sprzyjający rozwojowi	0,563	dostateczna      pozytywna
<b>Cel strategiczny nr 3: Stworzenie warunków do osobowego społecznego rozwoju mieszkańców:</b>	<b>0,647</b> (2004 r. - 0,595)	<b>dostateczna</b> <b>pozytywna</b>
<b>Cele kierunkowe:</b>		
3.1. Systemowe rozwiązania w dziedzinie edukacji poprawiające warunki zdobywania wiedzy, umiejętności i wychowania	0,613	dobra      pozytywna
3.2. Rozwijające się społeczeństwo informacyjne	0,767	dobra      pozytywna
3.3. Bogata oferta kulturalna, turystyczna, sportowa i rekreacyjna	0,547	dostateczna      pozytywna
3.4. Poprawienie warunków do rozwoju aktywności obywatelskiej mieszkańców	0,660	dobra      pozytywna

Cel strategiczny /cel kierunkowy	Ocena łączna*		
	punkty z przedziału<0,1>	jakościowa skala ocen	
<b>Cel strategiczny nr 4: Poprawienie jakości życia w mieście</b>	<b>0,602</b> (2004 r.- 0,518)	dostateczna	pozytywna
<b>Cele kierunkowe:</b>			
4.1. Poprawienie bezpieczeństwa socjalnego oraz jakości i długości życia	0,492	dostateczna	pozytywna
4.2. Nowoczesna infrastruktura społeczna i techniczna	0,764	dobra	pozytywna
4.3. Poprawienie stanu bezpieczeństwa miasta	0,550	dostateczna	pozytywna
<b>Cel strategiczny nr 5: Ochrona oraz wykorzystanie walorów przyrodniczych, rewitalizacja i rozwój przestrzeni miejskiej</b>	<b>0,638**</b>	dobra	pozytywna
<b>Cele kierunkowe:</b>			
5.1. Poprawiony stan środowiska przyrodniczego	0,663	dobra	pozytywna
5.2. Budowanie lokalnej tożsamości i integrowanie mieszkańców oparte na walorach historyczno – kulturowych Szczecina	0,625	dobra	pozytywna
5.3. Ożywione tereny nadodrzańskie	0,625	dobra	pozytywna

\* Przy ocenie realizacji celów szczegółowych dla poszczególnych wskaźników podano normy (oczekiwana wartość miernika lub pożądana tendencja zmian). Do oceny stopnia realizacji celów kierunkowych i strategicznych zastosowano algorytm składający się z czterech etapów polegających na: (1) identyfikacji wartości wskaźników będących podstawą oceny poszczególnych celów kierunkowych wraz ze sposobem postawienia diagnozy, (2) przyporządkowaniu wartościom wskaźników odpowiedniej liczby punktów na podstawie zdefiniowanego systemu tych punktów w skali <0,1>, (3) łącznej ocenie stopnia realizacji danego celu kierunkowego, (4) łącznej ocenie stopnia realizacji danego celu strategicznego. W prezentowanym tu algorytmie zastosowano podejście różnicujące ocenę negatywną i pozytywną i poddano je ocenie w dwóch skalach: pięciostopniowej i dwustopniowej. Skala dwustopniowa daje tylko odpowiedź czy realizację celu oceniana jest pozytywnie czy negatywnie, natomiast skala pięciostopniowa różnicuje ocenę realizacji celu od poziomu niedostatecznego do bardzo dobrego. Przyjęto następujące przedziały wartości ocen: <0–0,2> niedostateczna/negatywna, <0,2–0,4> mierna/negatywna, <0,4–0,6> dostateczna/pozytywna, <0,6–0,8> dobra/pozytywna, <0,8–1> bardzo dobra/pozytywna. Oceny celu kierunkowego dokonano na podstawie wartości średniej arytmetycznej z punktów przypisanych wskaźnikom oceniającym stopień realizacji tego celu. Wartości również unormowane są w przedziale <0,1>, a dla wyznaczonych w ramach tego przedziału klas wartości stosowana jest również pięcio- oraz dwustopniowa jakościowa skala ocen. Łączna ocena stopnia realizacji celu strategicznego została wyznaczona jako średnia arytmetyczna z łącznych ocen celów kierunkowych realizowanych w ramach danego celu strategicznego – analogicznie jak przy łącznej ocenie stopnia realizacji celu kierunkowego.

\*\* z uwagi na konieczność zastosowania innych narzędzi badawczych nie ma możliwości wiarygodnego i jednoznacznego porównania ocen celu 5. wg stanu na koniec 2004 i 2007 roku.

## **8. STRUKTURA ORGANIZACYJNA ORAZ WŁADZE MIASTA**

Jednostki samorządu terytorialnego wykonują swoje zadania za pośrednictwem organów stanowiących i wykonawczych, a są nimi:

- **Rada Miasta** będąca organem stanowiącym i kontrolnym samorządu,
- **Prezydent Miasta** będący organem wykonawczym.

### **8.1. WŁADZA WYKONAWCZA**

Wykonywanie funkcji Prezydenta Miasta to w szczególności pełnienie funkcji Kierownika Urzędu Miasta, zwierzchnika służbowego w stosunku do pracowników Urzędu, kierowników miejskich jednostek organizacyjnych, zwierzchnika w stosunku do powiatowych służb, inspekcji i straży oraz kierowników jednostek organizacyjnych powiatu. Prezydent Miasta pełni także funkcję organu samorządu terytorialnego przy rozstrzyganiu indywidualnych spraw z zakresu administracji publicznej, kieruje realizacją zadań Urzędu Miasta, określa kierunki polityki zagranicznej Miasta, sprawuje nadzór nad zapewnieniem porządku publicznego, promocją i komunikacją społeczną, kontrolą i audytem wewnętrznym, zapewnieniem ochrony informacji niejawnych i danych osobowych.

## **Władze Miasta - doświadczenie zawodowe i zajmowane stanowiska**

### **Prezydent Miasta Szczecin –Piotr Krzystek**

Urodzony w 1973 r. w Szczecinie. Absolwent Wydziału Prawa i Administracji Uniwersytetu Szczecińskiego zdobył dyplom i ukończył studia z wynikiem bardzo dobrym w roku 1997. Radca prawny. W 1998 r. rozpoczął pracę w Urzędzie Miejskim w Szczecinie. Następnie do 31 grudnia 1998 r. pracował w Urzędzie Wojewódzkim na stanowisku Zastępcy Dyrektora Wydziału Zdrowia. Od 1 stycznia 1999 r. do 31 marca 2002 r. Dyrektor Generalny Zachodniopomorskiego Urzędu Wojewódzkiego w Szczecinie wyróżnionego w prestiżowym konkursie "Najbardziej Przyjazny Urząd Administracji Rządowej w roku 2001 r.". Koordynował prace związane z Programem Rozwoju Instytucjonalnego w Zachodniopomorskim Urzędzie Wojewódzkim. Od marca 2002 r. prowadził kancelarię radcy prawnego. Uczestniczył w szkoleniach w służbie cywilnej, absolwent Studium Zarządzania Strategicznego dla Dyrektorów Generalnych Urzędów. Złożył z wynikiem pozytywnym egzamin na członka rad nadzorczych spółek Skarbu Państwa. Za kadencji Mariana Jurczyka sprawował funkcję Zastępcy Prezydenta Miasta Szczecin odpowiedzialnego za sprawy z zakresu polityki mieszkaniowej oraz gospodarowania mieniem

komunalnym. Z funkcji został odwołany w 2004 roku. 26 listopada 2006 r. w drugiej turze Wyborów Samorządowych 2006, głosami ponad 74 tys. mieszkańców Miasta, został wybrany na urząd Prezydenta Miasta Szczecin.

#### **Zastępca Prezydenta Miasta – Tomasz Jarmoliński**

Urodzony w 1966 roku w Międzyrzeczu Wielkopolskim. Doktor nauk medycznych, lekarz medycyny o specjalnościach: pediatra, nefrolog. W 1991 roku z drugim wynikiem na roku i medalem „Za osiągnięcia w nauce i pracę społeczną” ukończył wydział lekarski Akademii Medycznej w Poznaniu. Przez cały okres studiów działał w Niezależnym Zrzeszeniu Studentów, początkowo jako redaktor studenckiej gazety, a następnie przewodniczący Komisji Nauki i Współpracy z Zagranicą. W 2000 r. obronił doktorat i zdobył specjalizację z nefrologii. Odbył szkolenia z zakresu zarządzania w służbie zdrowia i zarządzania zasobami ludzkimi. Pracę zawodową rozpoczął na szóstym roku studiów w II Klinice Chorób Dzieci Instytutu Pediatrii AM w Poznaniu. Pracował tam do 1999 roku, zdobywając dwa stopnie specjalizacji z pediatrii, doświadczenie kliniczne i naukowe oraz wiedzę o ludziach. Odbył staże w ośrodkach krajowych i zagranicznych (Cardiff, Hanower i Utrecht). Od 1999 r. był zastępcą ordynatora Oddziału Pediatrii w Szpitalu Dziecięcym przy ul. Św. Wojciecha w Szczecinie, a od 2000 r. ordynatorem Oddziału Nefrologii ze Stacją Dializ. Stworzył w Szczecinie od podstaw specjalistyczne centrum nefrologii dziecięcej, którego nasze województwo było do tego czasu pozbawione. Współorganizator wielu szkoleń i konferencji dla lekarzy podstawowej opieki zdrowotnej. Działa naukowo i społecznie. Pełni funkcję Sekretarza Polskiego Towarzystwa Nefrologii Dziecięcej. Jest jednym z założycieli Stowarzyszenia Przyjaciół Szpitala Dziecięcego w Szczecinie. Jego wysiłki zostały docenione przez Dziecięcą Radę Miasta, która uhonorowała go nagrodą "Brzdąc 2004" za działalność na rzecz dzieci. Z dniem 12 grudnia 2006 r. objął stanowisko Zastępcy Prezydenta Miasta.

Jako Zastępca Prezydenta Miasta Szczecin odpowiada za sprawy społeczne, kultury i ochrony zabytków oraz kultury fizycznej, sportu i turystyki - w tym:

- ochronę zdrowia,
- pomoc społeczną,
- działania na rzecz osób niepełnosprawnych,
- współpracę z organizacjami pozarządowymi,
- ochronę konserwatorką zabytków,
- kulturę i sztukę,

- ochronę konserwatorską zabytków,
- kulturę fizyczną, sport i turystykę,
- udzielanie zamówień publicznych w zakresie związanym z powierzonymi zadaniami,
- merytoryczny nadzór nad spółkami z udziałem miasta w zakresie związanym z powierzonymi zadaniami.

#### **Zastępca Prezydenta Miasta – Elżbieta Masojć**

Urodzona 15 października 1956 r. w Grodźcu. Absolwentka Uniwersytetu im. Adama Mickiewicza w Poznaniu z 1979 roku - filologia polska. Nauczyciel dyplomowany. W roku 1983 rozpoczyna pracę jako nauczyciel LO nr V w Szczecinie, od 1999 roku jest wice dyrektorem tej placówki. Od 1997 roku jako konsultant ds. konkursów i ds. poziomu dydaktycznego w Centrum Doradztwa i Doskonalenia Nauczycieli w Szczecinie. Od sierpnia 1999 roku zostaje Dyrektorem Wydziału Nadzoru Pedagogicznego w Kuratorium Oświaty w Szczecinie. Nauczyciel szkoły ćwiczeń dla studentów filologii polskiej Uniwersytetu Szczecińskiego oraz opiekun praktyk studenckich. Wykładowca j.polskiego na University of Manitoba w Winnipeg (Kanada). Zdobywa II stopień specjalizacji zawodowej – lider zespołu egzaminatorów „Nowej Matury” oraz koordynator rejonu Szczecin sprawdzianów i egzaminów. W roku 2003 obejmuje stanowisko Dyrektora Wydziału Oświaty Urzędu Miejskiego w Szczecinie. Studia podyplomowe na Akademii Ekonomicznej w Katowicach w zakresie „Zarządzanie w Oświacie i Dydaktyka Przedsiębiorczości” (2004 rok). Z dniem 04 grudnia 2006 r. została powołana na stanowisko Zastępcy Prezydenta Miasta Szczecin.

Prezydent Miasta Szczecin powierzył Zastępcy Prezydenta Elżbiecie Masojć sprawy z zakresu:

- oświaty,
- aktów stanu cywilnego,
- ochrony praw konsumenckich,
- współpracy z radami osiedli,
- udzielania zamówień publicznych w zakresie związanym z powierzonymi zadaniami,
- merytorycznego nadzoru nad spółkami z udziałem miasta w zakresie związanym z powierzonymi zadaniami.

#### **Zastępca Prezydenta Miasta – Benjamin Chochołowski**

Urodzony 31 marca 1973 r. w Szczecinie. Absolwent Wydziału Architektury i Budownictwa Politechniki Szczecińskiej oraz Wydziału Nauk Ekonomicznych i Zarządzania Uniwersytetu Szczecińskiego. Pracę zawodową zaczynał w biurze projektowym. Od roku 2003



zatrudniony był w Zakładzie Wodociągów i Kanalizacji sp. z o.o. Pracował w wydziale ds. inwestycji współfinansowanych z Funduszu Spójności. Ostatnio zatrudniony był na stanowisku prezesa Zarządu Morskiego Portu Police sp. z o.o. Zarządzeniem Nr 662/2006 Prezydenta Miasta Szczecin z dnia 12 grudnia 2006 r. powołany został na stanowisko Zastępcy Prezydenta Miasta Szczecin.

Jako Zastępca Prezydenta Miasta Szczecin odpowiada za sprawy z zakresu bieżącego funkcjonowania miasta, ochrony środowiska, gospodarowania mieniem, polityki mieszkaniowej oraz przekształceń miejskich jednostek organizacyjnych, w tym:

- bezpieczne funkcjonowanie miasta,
- lokalny transport zbiorowy,
- inżynierię i organizację ruchu drogowego,
- gospodarkę wodno – ściekową w zakresie bieżącego funkcjonowania miasta,
- gospodarkę odpadami oraz utrzymanie porządku i czystości w zakresie bieżącego funkcjonowania miasta,
- gospodarkę energetyczną i ciepłą,
- handel, usługi i targowiska,
- gospodarkę nieruchomościami zabudowanymi i niezabudowanymi,
- politykę mieszkaniową,
- nadzór nad gospodarowaniem zasobem mieszkaniowym oraz lokalami użytkowymi,
- budownictwo komunalne,
- administrację geodezyjną i kartograficzną,
- ochronę i kształtowanie środowiska,
- administrację geologiczną,
- zieleń, gospodarkę leśną i cmentarze,
- ochronę zwierząt,
- restrukturyzację i prywatyzację miejskich jednostek organizacyjnych,
- udzielanie zamówień publicznych w zakresie związanym z powierzonymi zadaniami,
- merytoryczny nadzór nad spółkami z udziałem miasta w zakresie związanym z powierzonymi zadaniami.

#### **Zastępca Prezydenta Miasta – Krzysztof Nowak**

Urodzony 19 stycznia 1960 r. w Szczecinie. Jest absolwentem Wyższej Szkoły Morskiej w Szczecinie (kierunek mechaniczny, specjalizacja eksploatacja siłowni okrętowych). Jest absolwentem studiów MBA akredytowanych przez Manchester Metropolitan University. W latach 1983 - 1993 pływał na statkach jako oficer mechanik (uzyskał dyplom starszego oficera mechanika). Większość tego czasu przepracował na statkach Polskiej Żeglugi Morskiej. Trzy lata

pracował też u zagranicznych armatorów. Od roku 1993 prowadził własną działalność gospodarczą. Świadczył usługi menadżerskie i konsultingowe. W latach 2005-2006 był prezesem Stowarzyszenia Absolwentów MBA. Dnia 8 grudnia 2006 roku objął stanowisko Zastępcy Prezydenta Miasta.

Jako Zastępca Prezydenta Miasta Szczecin odpowiada za sprawy rozwoju, inwestycji, pozyskiwania inwestorów, współpracy regionalnej, przeciwdziałania bezrobociu oraz ładu budowlanego, w tym:

- koordynowanie tworzenia planów i strategii rozwoju miasta,
- zagospodarowanie przestrzenne miasta,
- inwestycje miejskie,
- aktywizację gospodarczą – projekty inwestycyjne,
- pozyskiwanie inwestorów,
- współpracę regionalną,
- przeciwdziałanie bezrobociu,
- ład budowlany,
- udzielanie zamówień publicznych w zakresie związanym z powierzonymi zadaniami,
- merytoryczny nadzór nad spółkami z udziałem miasta w zakresie związanym z powierzonymi zadaniami.

#### **Sekretarz Miasta – Ryszard Słoka**

Urodzony 11 lipca 1960 roku w Gryfinie. Wykształcenie wyższe. Jest absolwentem Wyższej Szkoły Oficerskiej Wojsk Rakietowych i Artylerii im. Gen. Bema w Toruniu - lata 1981 – 1985. W latach 1981 – 1989 zatrudniony w Jednostce Wojskowej w Szczecinie. W roku 1991 podejmuje pracę w Urzędzie Wojewódzkim w Wydziale Spraw Obywatelskich, a w roku 1998 obejmuje stanowisko Dyrektora Zakładu Obsługi Administracyjnej. Od 2000 r. jest Dyrektorem Zakładu Gospodarczego Miasta Szczecina. Studia podyplomowe w Wyższej Szkole Biznesu z zakresu „Zarządzania i Marketingu” oraz dyplom złożenia egzaminu dla kandydatów na członków rad nadzorczych w spółkach Skarbu Państwa. Uchwałą Nr III/16/06 Rady Miasta Szczecin, dniem 01 stycznia 2007 r. został powołany na stanowisko Sekretarza Miasta Szczecin.

Sekretarz Miasta jest odpowiedzialny za:

- organizację pracy Prezydenta Miasta oraz koordynowanie współpracy Prezydenta Miasta z Radą Miasta i Urzędem,
- zapewnienie właściwej organizacji pracy Urzędu Miasta, sprawnego funkcjonowania Urzędu oraz koordynację i nadzór nad działalnością jednostek organizacyjnych Urzędu,

- realizowanie polityki zarządzania zasobami ludzkimi,
- kontrolę jednostek organizacyjnych Urzędu oraz jednostek organizacyjnych Gminy Miasto Szczecin,
- zapewnienie sprawnej obsługi interesantów,
- ochronę danych osobowych, oraz nadzór w zakresie udostępniania informacji publicznej,
- obsługę kontaktów zewnętrznych oraz spraw Miasta w zakresie powierzonym przez Prezydenta,
- udzielanie zamówień publicznych w zakresie związanym z powierzonymi zadaniami oraz nadzór nad udzielanymi zamówieniami publicznymi w imieniu Miasta.

### **Skarbnik Miasta – Stanisław Lipiński**

Urodzony w 1949 r. w Szamotułach. Ekonomista, absolwent Wydziału Inżynierjno-Ekonomicznego Politechniki Szczecińskiej.

W 1997 r. ukończył studia podyplomowe w Szkole Głównej Handlowej w Warszawie. Przez wiele lat pracował jako dyrektor ekonomiczny, finansowy w kilku przedsiębiorstwach m. in. w Przedsiębiorstwie Robót Instalacyjno-Montażowych Budownictwa w Szczecinie oraz Miejskim Przedsiębiorstwie Gospodarki Mieszkaniowej w Szczecinie, (1982-1988). Na początku lat dziewięćdziesiątych - Dyrektor Naczelny PTSB "TRANSBUD" - Szczecin. Od 1992 roku pracował w sektorze bankowym na stanowisku dyrektora oddziału (ostatnio w banku BPH PBK). Zasiadał w radach nadzorczych kilku spółek, m. in. w MPO - w latach 1997-2000. Obecnie członek Rady Nadzorczej Spółki Zarząd Morskich Portów Szczecin i Świnoujście S.A. oraz członek rady nadzorczej Spółdzielni Mieszkaniowej "Warszewo". 1 marca 2004 r. Stanisław Lipiński Uchwałą Rady Miasta został powołany na stanowisko Skarbnika Miasta.

Prezydent Miasta powierzył Stanisławowi Lipińskiemu sprawy z zakresu:

- polityki finansowej miasta,
- obsługi finansowo – księgowej miasta i Urzędu,
- pomocy publicznej dla przedsiębiorców,
- koordynowania pozyskiwania środków budżetowych,
- realizacji zadań wynikających z przepisów szczegółowych, dotyczących praw i obowiązków głównych księgowych budżetów,
- nadzoru nad udzielanymi zamówieniami publicznymi w imieniu miasta, w zakresie związanym z powierzonymi zadaniami.

W ramach powierzonych zakresów spraw do zadań Zastępców Prezydenta Miasta, Sekretarza oraz Skarbnika Miasta należy :

- współpraca z radnymi oraz właściwymi Komisjami Rady Miasta,
- współudział w przygotowaniu programów społecznych i gospodarczych oraz przedkładanie projektów organom Miasta,
- nadzór nad przygotowywaniem oraz przedkładanie projektów uchwał i stanowisk Rady Miasta; decyzji i zarządzeń Prezydenta Miasta, jak również proponowanie sposobu ich wykonania,
- sprawowanie nadzoru nad wykonywaniem aktów normatywnych wymienionych w powyższej pozycji,
- prowadzenie badań i analizowanie skutków społecznych i gospodarczych aktów normatywnych wymienionych wyżej oraz przedkładanie stanowisk w tych sprawach właściwym organom,
- współdziałanie z radami osiedli, organizacjami pozarządowymi, społecznymi i zawodowymi, stowarzyszeniami, instytucjami i organami Państwa oraz samorządu terytorialnego,
- śledzenie prac ustawodawczych, opiniowanie aktów prawnych oraz informowanie radnych i organów Miasta o tych aktach i ich skutkach, a w szczególności o wynikających z tych aktów konsekwencjach dla organów samorządu Miasta,
- udział w sesjach Rady Miasta, w posiedzeniach właściwych Komisji Rady Miasta oraz naradach i posiedzeniach zwoływanych przez organy samorządowe i państwowe,
- przygotowywanie projektów odpowiedzi na interpelacje radnych oraz nadzór nad sposobem załatwiania interpelacji,
- udzielanie odpowiedzi na zapytania radnych oraz wystąpienia Komisji Rady Miasta,
- rozpatrywanie interwencji w sprawach z zakresu realizowanych zadań,
- składanie oświadczeń woli w imieniu Miasta w ramach umocowań wynikających z przepisów prawa i aktów wydawanych przez organy samorządu, a w przypadku czynności prawnych przekraczających zakres zwykłego zarządu, po uzyskaniu stosownych upoważnień właściwych organów,

- reprezentowanie miasta w zakresie powierzonym przez Prezydenta Miasta.

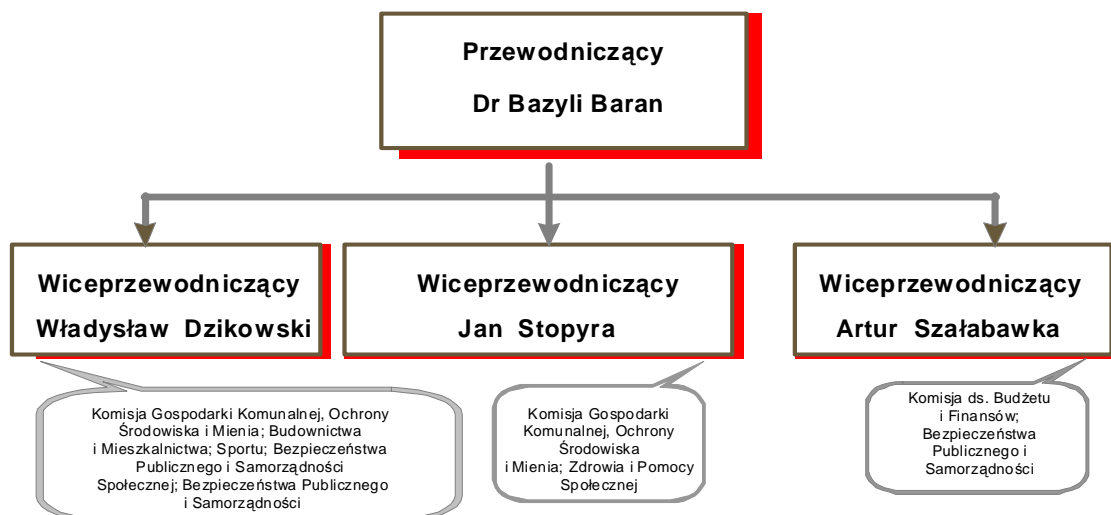
## 8.2. WŁADZA UCHWAŁODAWCZA - RADA MIASTA

W Radzie Miasta Szczecin zasiada 31 radnych.

Aktualnie w składzie Rady Miasta znajdują się trzy kluby radnych:

- Platforma Obywatelska – 16 (52%)
- Prawo i Sprawiedliwość – 9 (29%)
- Sojusz Lewicy Demokratycznej – 5 (16%)
- Radni niezrzeszeni – 1 (3%)

### STRUKTURA ORGANIZACYJNA RADY MIASTA SZCZECIN



### Prezydium Rady Miasta

#### Przewodniczący Rady Miasta – Bazyli Baran

Wychował się na Mazurach. W Giżycku ukończył Liceum Ogólnokształcące im. W. Kętrzyńskiego. Studia magisterskie ukończył w Gdańsku, uzyskując tytuł magistra pedagogiki w Wyższej Szkole Pedagogicznej w 1969 r. Dalsze kształcenie kontynuował na stacjonarnych studiach doktoranckich w Instytucie Psychologii Uniwersytetu Adama Mickiewicza w Poznaniu, gdzie w 1976 r. uzyskał tytuł doktora nauk humanistycznych w zakresie psychologii. W 1973 r. podjął pracę w Zakładzie Psychologii Wyższej Szkoły Pedagogicznej w Szczecinie jako asystent. W późniejszym czasie kierował tym zakładem. Od dziesięciu lat kieruje Międzywydziałowym Studium Kształcenia Pedagogicznego na Uniwersytecie Szczecińskim, uczy psychologii studentów chcących uzyskać kwalifikacje nauczycielskie. Pracuje także w Wyższej Szkole Administracji Publicznej w Szczecinie. Prowadzi zajęcia z psychologii i komunikowania się w społeczeństwie. Pełni też funkcję pełnomocnika Rektora ds. studenckich.

Rodzina:

- żona Krystyna, wykształcenie wyższe, od 14 lat pracuje w Urzędzie Miejskim w Szczecinie,

- syn Michał – jest adiunktem matematyki na Uniwersytecie Kardynała Wyszyńskiego, pracuje w Polskiej Akademii Nauk,
- syn Bartłomiej – absolwent wychowania fizycznego Uniwersytetu Szczecińskiego, pracuje jako trener pływania w Centrum Kształcenia Sportowego w Szczecinie,
- córka Barbara – studiuje psychologię na UAM w Poznaniu,
- córka Krystyna – uczennica XIII LO oraz Szkoły Muzycznej I stopnia im. T. Szeligowskiego.

Zainteresowania: żeglarstwo, pływanie, turystyka.

#### Wiceprzewodniczący Rady Miasta – Władysław Dzikowski

Urodził się w 1959 roku w Szczecinie. Żonaty, dwoje dzieci. Po ukończeniu TME im. "M. T. Hubera" w Szczecinie, odbył Zasadniczą Służbę Wojskową, zdobywając Mistrzowską Klasę Specjalisty Wojskowego w dziedzinie radiolokacji. W trzecim roku studiów na WSP (Fizyka) w Szczecinie, rozpoczął pracę w SSR "GRYFIA" na stanowisku elektryka wydziału PM-1, po czym objął funkcję St. Mistrza Oddz. Energetycznego w SFN "VIS" Szczecin. Od 1992 roku prowadzi działalność gospodarczą - właściciel Wielobranżowego Zakładu Usługowo - Handlowego. W 1999 roku powierzono mu przewodnictwo w Radzie Osiedla, był

reprezentantem Rad Osiedlowych w Stałej Komisji Rady Miasta Szczecina (BPPiM). Inicjator i współorganizator życia społecznego.

Współzałożyciel fundacji na rzecz osób przewlekle chorych i niepełnosprawnych.

W latach 2004 - 2006 radny Rady Miasta Szczecin (Wiceprzewodniczący Rady), członek:

- Komisji Budownictwa i Mieszkalnictwa,
- Komisji Gospodarki Komunalnej, Ochrony Środowiska i Mienia,
- Komisji Sportu,
- Miejskiej Komisji Wyborczej

Zainteresowania: lotnictwo, sporty motorowe i motorowodne, turystyka. Lubi projektować.

### **Wiceprzewodniczący Rady Miasta – Jan Stopyra**

Urodzony w 1934 r., zamieszkały w Szczecinie od 1950 r. Ukończył Politechnikę Szczecińską uzyskując tytuł mgr ekonomii. Pracę zawodową rozpoczął w roku 1954 na Politechnice Szczecińskiej. W następnych latach pracy zawodowej pełnił wiele odpowiedzialnych funkcji kierowniczych: Zastępcy Dyrektora w Miejskim Przedsiębiorstwie Oczyszczania, Dyrektora Naczelnego w Wojewódzkim Zjednoczeniu Gospodarki Komunalnej i Mieszkaniowej. Przez okres 12 lat pełnił funkcję najpierw Przewodniczącego Miejskiej Rady Narodowej, a następnie Prezydenta Miasta Szczecina. Po zakończeniu pracy na stanowisku Prezydenta Miasta został mianowany Konsulem RP w Warnie (1984 - 1988). W latach 1988 - 2001 zatrudniony jako V-ce Prezes Zarządu S.A. Wolny Obszar Celny Szczecin - Świnoujście. W latach 1991 - 1994 pełnił funkcje: Prezesa Rady Nadzorczej Spółki "Ewermed" w Szczecinie oraz członka Rady Nadzorczej Spółki OPTIMUS. W latach 2002 – 2006 pełnił funkcję Przewodniczącego Rady Miasta Szczecin.

Od listopada 2006 r. – Wiceprzewodniczący Rady Miasta Szczecin. Przez cały okres swojej pracy związanej z samorządem lokalnym - z niezmiennym zaangażowaniem i pełną odpowiedzialnością czuwa nad prawidłowym funkcjonowaniem Rady Miasta, mając szczególnie na uwadze rozwój Miasta i dobro jego mieszkańców.

### **Wiceprzewodniczący Rady Miasta – Artur Szałabawka**

Stan cywilny: żonaty, dwójka dzieci

Data i miejsce urodzenia: 03.10.1967 r. Szczecin

Wykształcenie: wyższe, magister socjologii (Uniwersytet Szczeciński)

Przebieg kariery zawodowej:

1989 - 1990 Żegluga Szczecińska - dysponent eksploatacji statków

1991 - 1994 Merca Madrid s.a. w Madrycie

- pracownik fizyczny od 1993 brygadzysta

1994 - 1998 Straż Miejska w Szczecinie - inspektor

1998 - 2002 Urząd Miasta Szczecin:

- Dyżurny Techniczny Miasta
- Wydział Zdrowia i Polityki Społecznej
- Główny Specjalista ds. Polityki Społecznej
- od 07.2004 Zastępca Dyrektora Wydziału Zdrowia i Polityki Społecznej

od 10.2005 - Radny Rady Miasta Szczecin

Członkostwo w organizacjach społecznych i politycznych:

Współzałożyciel i członek zarządu Stowarzyszenia na rzecz prewencji HIV / AIDS "TADA". Początek organizacji sięga roku 1995, kiedy to w Szczecinie rozpoczął funkcjonowanie program TADA. Stanowił on jeden z komponentów szczecińskiego programu profilaktyki HIV/AIDS. Skrót TADA powstał od pierwszych liter imion "rodziców" organizacji: Tatiana Duklas, Anna Nowak, Darek Wojtko, Artur Szałabawka. Początkowo program działał tylko na terenie województwa zachodniopomorskiego. Prowadzono działania edukacyjne w środowisku kobiet świadczących usługi seksualne, uczestniczono w imprezach młodzieżowych (np. podczas Festiwalu FAMA), gdzie zajmowano się edukacją na temat bezpieczniejszych zachowań seksualnych, współpracowano z niemieckimi edukatorami w zakresie profilaktyki HIV/AIDS. Działania organizacji zaowocowały otwarciem pierwszego w Polsce punktu anonimowych badań w kierunku zakażenia wirusem HIV i choroby AIDS. Rok 1997 to powołanie stowarzyszenia, które wtedy otrzymało historyczną już nazwę Stowarzyszenie Na Rzecz Prewencji HIV/AIDS i Innych Chorób Przenoszonych Drogą Płciową TADA. Stowarzyszenie działa we wszystkich większych miastach w kraju oraz współpracuje z ośrodkami w Europie, a szczególnie WNP.

Członek Prawa i Sprawiedliwości od czasu powstania partii, członek Ochotniczej Straży Pożarnej - sekcja nurkowa.

Zainteresowania:

Historia Polski - szczególnie tematyka Powstania Warszawskiego, nurkowanie.

### **Zadania Rady Miasta**

Do właściwości Rady Miasta należą wszystkie sprawy pozostające w zakresie działania gminy i powiatu, o ile ustawy nie stanowią inaczej, m.in.:

- uchwalanie statutu gminy,
- uchwalanie budżetu gminy i udzielanie absolutorium,
- uchwalanie miejscowych planów zagospodarowania przestrzennego,
- uchwalanie programów gospodarczych,

- podejmowanie uchwał w sprawach majątkowych, dotyczących podatków i opłat lokalnych, zaciągania długoterminowych pożyczek i kredytów oraz ustalania ich maksymalnych wysokości w roku budżetowym,
- podejmowanie uchwał w sprawach: nazw ulic i placówek publicznych,
- podejmowanie uchwał w sprawach dotyczących przystąpienia gminy do spółek, tworzenia i likwidacji jednostek organizacyjnych gminy.

Polityczną formą organizacji radnych są kluby tworzone przez minimum czterech członków w celu realizacji wspólnych zamierzeń.

Pomocniczymi organami wewnętrznymi Rady o charakterze opiniodawczo - doradczym są Komisje Rady Miasta. Rada Miasta na początku kadencji powołała stałą Komisję Rewizyjną do kontroli działalności Prezydenta Miasta i miejskich jednostek organizacyjnych oraz stałe komisje tematyczne:

- Komisja ds. Budżetu i Finansów,
- Komisja ds. Rozwoju, Promocji i Gospodarki Morskiej,
- Komisja ds. Gospodarki Komunalnej, Ochrony Środowiska i Mienia,
- Komisja ds. Budownictwa i Mieszkalnictwa,
- Komisja ds. Edukacji i Kultury,
- Komisja ds. Sportu,
- Komisja ds. Ochrony Zdrowia i Pomocy Społecznej,
- Komisja ds. Bezpieczeństwa Publicznego i Samorządności.

### 8.3. RADY OSIEDLI

Podstawową, pomocniczą jednostką podziału terytorialnego miasta jest osiedle. Rada Osiedla nie posiada osobowości prawnej, dlatego czynności prawnych na jej wniosek dokonuje Prezydent Miasta. Wybory do rad przeprowadzane są co cztery lata w głosowaniu tajnym. Lokale wyborcze usytuowane są na terenie osiedli. Prawa wyborcze mają mieszkańcy poszczególnych osiedli. Ostatnie wybory przeprowadzono 20 maja 2007 r. Obsadzono 585 mandatów w 37 Radach Osiedlowych.

Podstawowym zadaniem rady osiedla jest reprezentowanie interesów mieszkańców osiedla wobec organów Miasta, miejskich jednostek organizacyjnych oraz innych instytucji i organizacji działających na terenie osiedla.

Rada osiedla zgłasza wnioski i opiniuje:

- projekt budżetu Miasta,
- plany inwestycyjne,
- plany, projekty i realizację wykonywanych przez miasto zadań w odniesieniu

do terenu osiedla, a w szczególności dotyczących:

- małej architektury (zieleńce, place zabaw, tereny rekreacyjne i sportowe).
  - infrastruktury technicznej,
  - lokalizacji placówek handlowych i gastronomicznych, zakładów usługowych i produkcyjnych, targowisk, a także imprez rozrywkowych, handlowych i kulturalno-oświatowych,
  - inżynierii ruchu, rozmieszczenia przystanków komunikacji miejskiej i przebiegu tras komunikacji zbiorowej,
  - usuwania odpadów oraz czystości i porządku.
- projekty planów zagospodarowania przestrzennego obejmujące teren osiedla,
  - stan utrzymania przez policję i straż miejską ładu i porządku publicznego oraz przeciwdziałania patologiom społecznym.

Rady osiedli przejmują w trybie uchwały Rady Miasta realizację zadań mających na celu poprawę warunków funkcjonowania społeczności osiedlowej – najczęściej jest to zadanie zagospodarowania i utrzymania terenów boisk osiedlowych i placów zabaw. Realizacja tych zadań odbywa się na podstawie porozumień zawartych pomiędzy radą osiedla a Prezydentem Miasta.

## **9. URZĄD PRZYJAZNY DLA MIESZKAŃCÓW**

### **9.1. SERWISY INFORMACYJNE MIASTA SZCZECIN**

Od 1994 roku Urząd Miasta Szczecin posiada własną infrastrukturę teleinformatyczną, przygotowaną do gromadzenia i przetwarzania informacji o Mieście. Na jego bazie począwszy od roku 1995 w sieci lokalnej UM funkcjonuje intranetowy serwis informacyjny - "UMiNET", skierowany do pracowników Urzędu oraz jednostek komunalnych Miasta. Od roku 1997 funkcjonuje oficjalny serwis informacyjny Miasta w globalnej sieci WWW (www.szczecin.pl) W lipcu 2003-go roku, zgodnie z Ustawą z dnia 6-go września 2001 o dostępie do informacji publicznej powstał Biuletyn Informacji Publicznej Miasta, który stanowi urzędowy publikator informacyjny składający się z ujednoliconego systemu stron, na których została udostępniona informacja publiczna. Informacją publiczną w rozumieniu tej ustawy jest każda informacja o sprawach publicznych będąca w posiadaniu jednostek administracji publicznej. W maju 2007 został uruchomiony e-URZĄD Miasta Szczecin, stanowiący integralną część BIPu Urzędu Miasta. Zadaniem e-URZĘDu jest udostępnienie interesantom możliwości załatwiania spraw drogą elektroniczną, niezależnie od pory dnia i miejsca

pobytu. Oprócz oficjalnego serwisu informacyjnego Urzędu Miasta ([www.szczecin.pl](http://www.szczecin.pl)) funkcjonuje również pod adresem [www.szczecin.eu](http://www.szczecin.eu) portal Miasta Szczecin. Oba serwisy stanowią kompendium wiedzy na temat Miasta chociaż każdy z nich zawiera informacje o innym charakterze w zależności od potrzeb odbiorcy.

#### **9.1.1 SERWIS INFORMACYJNY URZĘDU MIASTA ([www.szczecin.pl](http://www.szczecin.pl)) ORAZ PORTAL MIASTA SZCZECIN ([www.szczecin.eu](http://www.szczecin.eu))**

Struktura zasobów serwisu informacyjnego Miasta została opracowana w taki sposób, aby odbiorca miał szybką i łatwą orientację w zasobach informacji. Temu celowi służy przejrzysty układ bloków tematycznych, zrozumiała, logiczna struktura, wyrazista grafika i mapa serwisu. Na stronie głównej, dostępne są tematy wiodące poświęcone najważniejszym informacjom o Szczecinie, Prezydencie Miasta, Radzie Miasta, Urzędzie Miasta.

W serwisie znajdują się odwołania do Biuletynu Informacji Publicznej Urzędu Miasta Szczecin oraz do e-URZĘDU.

Serwis zawiera bieżące informacje przygotowywane przez Biuro Promocji i Informacji. Dostępny jest bezpłatny Newsletter – zawierający informacje publikowane przez Biuro – wysyłany na indywidualne konta e – mail oraz tzw. RRS umożliwiający subskrypcję określonych informacji.

Serwis umożliwia transmisję sesji Rady Miasta on – line w postaci sygnału audio, szczegółowe wyniki głosowań w trakcie sesji na bieżąco trafiają do serwisu.

Na stronach serwisu możliwe jest zapoznanie się z marką Szczecina oraz realizacją jej wdrażania.

Warto również wspomnieć o bogatych zasobach mapowych ([gis.um.szczecin.pl](http://gis.um.szczecin.pl)), do których można dostać się z poziomu serwisu. Dostępny jest interaktywny plan miasta, plany zagospodarowania przestrzennego oraz zdjęcia lotnicze i satelitarne. Ciekawostką są mapy akustyczne, które umożliwiają sprawdzenie np. jaka jest imisja hałasu komunikacyjnego w wybranym punkcie miasta. Interesujący jest również interaktywny zestaw historycznych planów Miasta.

Serwis [www.szczecin.pl](http://www.szczecin.pl) prezentowany jest w polskiej wersji językowej.

Poniżej przedstawiono podstawową strukturę Serwisu:

- Marka Szczecin
- Aktualności
- Otwarta TV Szczecin
- Miasto Szczecin
- Nagroda Gospodarcza Prezydenta Miasta
- Ambasador Szczecina

- Prezydent Miasta Szczecin
- Sekretarz Miasta
- Skarbnik Miasta
- Rada Miasta Szczecin
- Młodzieżowa Rada Miasta Szczecin
- Magistrat
- Partnerzy Miasta Szczecin
- Biuro Prasowe
- Galeria Fotografii Miasta Szczecin
- Odniesienia
- Plan Miasta Szczecin
- Bieżący obraz z kamer UM

Jak wspomniano wcześniej oprócz serwisu [www.szczecin.pl](http://www.szczecin.pl) dostępny jest portal Miasta pod adresem [www.szczecin.eu](http://www.szczecin.eu). Portal został stworzony głównie z myślą o turystach odwiedzających Szczecin, osobach chcących się w naszym mieście uczyć, a także inwestować.

Wyróżniono cztery główne działy tematyczne: Jachting i ekologia, Życie w Mieście, Baltic Neopolis oraz Marka.

Dział Jachting i ekologia prezentuje Szczecin jako miasto o silnych związkach z wodą. Znajdują się tutaj informacje o możliwościach uprawiania sportów i turystyki wodnej, a także o najważniejszych imprezach i wydarzeniach związanych z wodnym charakterem Miasta.

Życie w Mieście to dział gdzie dowiemy się o tym co dzieje się w mieście, jakie odbywają się koncerty, wystawy, festiwale czy inne imprezy. Turyści chcący odwiedzić Miasto dowiedzą się między innymi co warto zobaczyć w Szczecinie, gdzie zaczerpnąć informacji turystycznej, a także gdzie zjeść czy udać się na nocleg.

Baltic Neopolis to dział stworzony dla innej grupy odbiorców. Informacje tu zawarte mają zachęcić do życia w Szczecinie, nauki w tym mieście oraz inwestowania.

W osobnym dziale możliwe jest zapoznanie się z Marką Miasta.

Prezentowane informacje dostępne są w trzech wersjach – polsko-, angielsko- i niemieckojęzycznej.

#### **9.1.2 BIULETYN INFORMACJI PUBLICZNEJ URZĘDU MIASTA ([bip.um.szczecin.pl](http://bip.um.szczecin.pl))**

Biuletyn Informacji Publicznej (BIP) to urzędowy publikator informacyjny, składający się z ujednoliconego systemu stron publikowanych w sieci teleinformatycznej Internet, na których zostaje udostępniona informacja publiczna. Biuletyn Informacji Publicznej jest realizowany na podstawie następujących aktów prawnych:

- Zarządzenie **Prezydenta** Miasta Szczecin Nr 370/08 z dnia 28 sierpnia 2008 r. w sprawie zasad udostępniania informacji publicznej

- oraz wysokości opłat za udostępnianie informacji publicznej (zm. Zarządzeniem Nr 19/09 z dnia 26 stycznia 2009 r.),
- Rozporządzenie Ministra Spraw Wewnętrznych i Administracji z dnia 2 listopada 2006 r. w sprawie wymagań technicznych formatów zapisu i informatycznych nośników danych, na których utrwalono materiały archiwalne przekazywane do archiwów państwowych (Dz.U. 2006 nr 206 poz. 1519),
  - Rozporządzenie Ministra Spraw Wewnętrznych i Administracji z dnia 30 października 2006 r. w sprawie szczegółowego sposobu postępowania z dokumentami elektronicznymi (Dz.U. 2006 nr 206 poz. 1518),
  - Ustawa o podpisie elektronicznym z dnia 18 września 2001 r. (Dz.U.01.130.1450),
  - Ustawa z dnia 29 sierpnia 1997 r. o ochronie danych osobowych (Dz.U.02.101.926),
  - Ustawa z dnia 17 lutego 2005 r. o informatyzacji działalności podmiotów realizujących zadania publiczne (Dz.U.05.64.565),
  - Decyzja Nr 456/2005/WE Parlamentu Europejskiego i Rady z dnia 9 marca 2005 r. ustanawiająca wieloletni program wspólnotowy mający na celu zwiększenie dostępności, użyteczności i wykorzystania zasobów cyfrowych w Europie (Dz.U.L 79/1 z 24.03.2005),
  - Dyrektywa 2003/98/WE Parlamentu Europejskiego i Rady z dnia 17 listopada 2003 r. w sprawie ponownego wykorzystywania informacji sektora publicznego (Dz.U.L 345 z 31.12.2003).

Realizując wymogi nakładane przez powyższe akty prawne w lipcu 2003 roku Urząd Miasta uruchomił własny serwis internetowy Biuletynu Informacji Publicznej. W swojej podstawowej funkcjonalności zawiera informacje, które opisuje poniższa struktura:

- **Urząd Miasta**
  - Wydziały i Biura Urzędu Miasta
  - Jednostki organizacyjne Miasta
  - Służby
  - Jednostki pomocy społecznej
  - Gminne i powiatowe instytucje kultury
  - Jednostki wykonujące usługi publiczne
  - Spółki z udziałem Miasta
  - Inne jednostki
- **Prezydent Miasta**
  - Prezydent
  - Zastępcy
  - Sekretarz
  - Skarbnik
  - Rzecznik
- **Rada Miasta**
  - Rada Miasta V Kadencji

- Przewodniczący Rady
- Prezydium
- Kluby Radnych
- Komisje
- Wybory
- **Jednostki pomocnicze**
  - Osiedla Dzielnicy Północ
  - Osiedle Dzielnicy Śródmieście
  - Osiedle Dzielnicy Zachód
  - Osiedle Dzielnicy Prawobrzeże
- **Inne jednostki**
  - Organizacje pozarządowe
  - Straż Miejska
  - Mieszkańcy
- **Sprawy**
  - Procedury według spraw
  - Procedury według wydziałów
  - Załatw sprawę e – URZĄD
  - Ogłoszenia urzędowe
  - Pomoc w mieście
- **Prawo lokalne**
  - Statut Miasta
  - Uchwały Rady Miasta
  - Zarządzenia Prezydenta
  - Plany zagospodarowania
  - Studium, plany i raporty
- **Finanse**
  - Finanse i majątek miasta
  - Podatki lokalne
  - Informacja o stanie mienia
  - Fundusze pomocowe
- **Postępowania**
  - Zamówienia publiczne
  - Nabór na stanowiska
  - Otwarte konkursy ofert
- **Nieruchomości**
  - Nieruchomości w Mieście
  - Przetargi na nieruchomości
- **Inne**
  - Oświadczenia majątkowe
  - Strefa Płatnego Parkowania
  - Interaktywna mapa miasta
  - Rejestr telefonów Urzędu Miasta

Na stronach Biuletynu, pod adresem Biura Obsługi Interesantów [boi@um.szczecin.pl](mailto:boi@um.szczecin.pl), można uzyskać szybką pomoc w każdej sprawie z zakresu kompetencji Urzędu. Ponadto elektroniczny adres grupowy posiada każda jednostka organizacyjna Urzędu, a indywidualny e-mail każdy pracownik Urzędu - dostępne na właściwych stronach biur i wydziałów w Biuletynie.

### 9.1.3 e-URZĄD MIASTA SZCZECIN ([eurzad.szczecin.pl](http://eurzad.szczecin.pl))

e-URZĄD to urząd dostępny drogą elektroniczną, w którym można załatwić sprawy niezależnie od pory dnia i miejsca pobytu.

W e-URZĘDZIE uzyskanie informacji, złożenie wniosku, załatwienie i monitorowanie sprawy odbywa się zdalnie, wygodnie, bezpiecznie i terminowo, zgodnie z procedurami.

Koncepcja e-URZĘDU wnosi wiele nowych elementów do sposobu funkcjonowania urzędów administracji publicznej. Realizacją tej idei, konsekwencją opracowanych programów eEuropa, a także podejścia do pracy administracji publicznej, są uchwalone przez Sejm w 2001 r. dwie ustawy:

- Ustawa o podpisie elektronicznym z dnia 18 września 2001r. (Dz. U. 2001r. nr 130 poz. 1450).
- Ustawa o dostępie do informacji publicznej z dnia 6 września 2001r. zobowiązująca administrację publiczną do udostępniania informacji o charakterze publicznym.

Ustawy te nakładają na urzędy wiele nowych zobowiązań, które powodują znaczące zmiany dotyczące zakresu oferowanych usług, funkcjonowania oraz komunikacji urzędów z klientami.

W ramach e-URZĘDU Urząd Miasta Szczecin udostępnił szereg usług, które zawierają się w sześciu podstawowych działach:

- Załatw sprawę, w którym znajdują się:
  - karty informacyjne opisujące rodzaje spraw załatwianych w Urzędzie,
  - tryby załatwiania spraw, które uwzględniają wszystkie etapy realizacji sprawy – uwzględnione są tu formalności dokonywane nie tylko w UM Szczecin ale również w innych urzędach i instytucjach.
  - e - kancelaria – umożliwia załatwianie spraw za pośrednictwem technologii teleinformatycznych. Za pośrednictwem formularzy elektronicznych Urząd udostępnia możliwość zdalnego, bezpiecznego i terminowego załatwienia wytypowanych spraw. Dzięki e – formularzom istnieje możliwość zdalnego złożenia wniosku oraz monitorowania i załatwienia sprawy za pośrednictwem komputera podłączonego do sieci Internet. Posiadacze kwalifikowanego certyfikatu klucza publicznego mogą załatwić sprawę bez konieczności osobistego stawiennictwa w Urzędzie, o ile przepisy prawa nie stanowią inaczej.
- Zarezerwuj wizytę, w którym można zdalnie umówić się na wizytę w Urzędzie, a także sprawdzić bieżący stan kolejki do stanowisk obsługi interesantów,

- Informacja urzędowa, w którym znajdują się odpowiedzi na najczęściej zadawane pytania, dane teleadresowe Urzędu, a także zbiór informacji pomocnych w załatwieniu sprawy,
- Stan realizacji sprawy, w którym można sprawdzić stan realizacji wniosków, skarg, przesyłek awizowanych przez gońców urzędowych,
- Rejestry i mapy, w którym znajdują rejestry prowadzone przez Urząd np. ewidencja działalności gospodarczej, stacji kontroli pojazdów, kolejka mieszkaniowa i inne oraz różnego rodzaju mapy,
- Mój Urząd - w chwili obecnej trwają końcowe prace nad wdrożeniem usługi Indywidualnego Konta Interesanta (IKI). W ramach IKI zostaną udostępnione dane gromadzone w Urzędzie na temat Interesanta, takie jak informacja o posiadanych nieruchomościach, wymiar podatku, indywidualne numery kont, stan rozliczeń, stan załatwianych spraw. Osoby komunikujące się z Urzędem za pomocą IKI będą mogły zdalnie składać dokumenty, wnioski i wyrażać swoją wolę, w granicach obowiązującego prawa. Niestety niektóre procedury, ze względu na wymóg ustawowy, będą nadal wymagały osobistego stawiennictwa w Urzędzie. Urząd Miasta pracuje ciągle nad wdrożeniem nowych kanałów komunikacji z mieszkańcami np. takich jak SMS –y.

## **9.2. BIURO OBSŁUGI INTERESANTÓW ORAZ BEZPŁATNA INFOLINIA**

Biuro Obsługi Interesantów zostało uruchomione w 1998 r. w celu usprawnienia działania Urzędu. Misją Biura od początku funkcjonowania jest „*świadczanie usług najwyższej jakości w przyjaznej atmosferze*”. Biuro stanowi miejsce pierwszego kontaktu interesanta z urzędem. W Biurze znajdują się stanowiska najczęściej odwiedzanych przez interesantów wydziałów i biur, dzięki czemu interesanci mogą załatwić większość spraw w jednym miejscu, bez konieczności szukania właściwego wydziału/biura.

Uruchomienie Biura Obsługi Interesantów przyczyniło się do poprawy jakości i komfortu obsługi Interesantów poprzez:

- profesjonalizm i skrócenie czasu obsługi interesantów,
- pełną jawność kontaktu interesanta z urzędnikiem,



- polepszenie warunków technicznych pracy oraz monitorowanie obiegu dokumentów.

W ramach struktury Biura Obsługi Interesantów od 2007 r. funkcjonuje Centrum Obsługi Przedsiębiorców.

Biuro nieustannie poszukuje i wprowadza nowe formy usług dla interesantów aby utrzymać wysoki poziom obsługi. W tym celu w biurze podjętych zostało szereg działań organizacyjnych, informacyjnych i informatycznych m.in.:

- **uruchomienie bezpłatnej Infolinii Urzędu 0 800 300 300** – dzięki infolinii mieszkańcy Szczecina mogą szybko dowiedzieć się w jaki sposób załatwić daną sprawę w urzędzie,
- **wydłużenie godzin pracy w Biurze** - wychodząc naprzeciw oczekiwaniom interesantów, Biuro Obsługi Interesantów rozszerzyło godziny przyjmowania interesantów. Od 1 maja 2009 r. od poniedziałku do piątku Biuro Obsługi Interesantów jest czynne w godzinach 7.30 -16.00. Niewątpliwie dużym osiągnięciem Biura jest fakt, że udało się przedłużyć godziny jego pracy bez konieczności zwiększenia obsady,
- **przeniesienie Centrum Obsługi Przedsiębiorców do pokoju 36 w prawym skrzydle** – od połowy lutego 2009 r. Centrum Obsługi Przedsiębiorców zostało zlokalizowane w jednym miejscu w pobliżu sali 62 w celu ujednoczenia zasad obsługi przedsiębiorców i interesantów.
- **redagowanie we współpracy z Biurem Promocji i Informacji kwartalnika „Gazetka” – Informatora Urzędu Miasta Szczecin dla interesantów** - ma on przybliżyć działalność Urzędu interesantom, którzy znajdują tu przede wszystkim informacje o sprawach urzędowych oraz zmianach w przepisach prawa. Gazetka jest tworzona przy współudziale interesantów. Mogą oni poprzez postulaty zgłaszane w ankiecie dołączonej do gazetki wpływać na jej treść,
- **rezerwacja wizyt w Biurze Obsługi Interesantów** - we wrześniu 2004 r. wprowadzono możliwość rezerwacji wizyt w Biurze Obsługi Interesantów. Od 2006 r. rezerwację wizyt umożliwiono również w Filii Urzędu. Celem tej usługi jest umożliwienie interesantom dokładnego zaplanowania wizyty w Urzędzie na konkretny dzień i godzinę, a co za tym idzie skrócenie do minimum czasu załatwiania sprawy. W 2005 r. z tej usługi skorzystało 7 tys. osób, w 2006 r. -

22 tys. osób, w 2007 r. - 73 tys. osób, natomiast w 2008 r. - 75,5 tys. osób.

## **10. UDZIAŁ MIASTA W ZWIĄZKACH I STOWARZYSZENIACH KOMUNALNYCH**

Gmina Miasto Szczecin należy do 8 krajowych organizacji, związków międzygminnych i stowarzyszeń gmin, w których opłaca coroczną składkę członkowską.

Polityka władz miejskich Szczecina wychodzi poza problematykę dotyczącą samego Miasta poprzez współpracę z innymi gminami polskimi w ramach związków czy stowarzyszeń. O przystąpieniu do większości z nich zadecydowano poprzez przyjęcie odpowiednich uchwał Rady Miasta Szczecin, bądź Zarządu Miasta Szczecina. Przedstawicielami w większości związków i stowarzyszeń jest Prezydent Miasta Szczecin, do niektórych jednak są delegowani przez Radę Miasta przedstawiciele oraz koordynatorzy – Radni oraz pracownicy Urzędu Miasta Szczecin.

Miasto Szczecin należy do następujących organizacji, związków międzygminnych i stowarzyszeń gmin:

- Unia Metropolii Polskich,
- Związek Miast Polskich,
- Stowarzyszenie Gmin Polskich Euroregionu Pomorza,
- Związek Miast i Gmin Morskich,
- Stowarzyszenie na rzecz Miast i Gmin Nadodrzańskich,
- Stowarzyszenie Zdrowych Miast Polskich,
- Samorządowe Stowarzyszenie Współpracy Regionalnej,
- Zachodniopomorska Regionalna Organizacja Turystyczna.

### **Unia Metropolii Polskich (UMP)**

Gmina Miasto Szczecin przystąpiła do Fundacji Uchwałą Zarządu Miasta Nr 7A/92 z dnia 6 lutego 1992 roku w sprawie przystąpienia Szczecina do UMP. Reprezentantem jest Prezydent Miasta.

Statutowe cele działalności Unii Metropolii Polskich to:

- wspieranie rozwoju samorządności terytorialnej i gospodarczej,
- tworzenie podstaw społeczeństwa obywatelskiego,
- promocja inicjatyw i działań związanych z tworzeniem i funkcjonowaniem struktur regionalnych i lokalnych,
- wspólne rozwiązywanie specyficznych problemów wielkich miast,

- współpraca z organami państwa,
- współpraca z organizacjami ogólnopolskimi, zagranicznymi i międzynarodowymi dla zwiększania roli metropolii w państwie i integracji europejskiej,
- prowadzenie i rozwijanie Systemu Analiz Samorządowych.

Działalność fundacji opiera się na pracach w tematycznych komisjach. Gmina Miasto Szczecin posiada reprezentantów w komisjach problemowych. UMP jest jedną z ogólnopolskich organizacji tworzących stronę samorządową w Komisji Wspólnej Rządu i Samorządu Terytorialnego działającego za pomocą zespołów problemowych. Członkowie Zespołów opiniują w szczególności projekty aktów prawnych przygotowanych przez Rząd, założenia programów rządowych i inne dokumenty dotyczące problematyki samorządu terytorialnego.

### **Związek Miast Polskich (ZMP)**

Gmina Miasto Szczecin przystąpiła do Związku na podstawie uchwały Nr X/72/91 Rady Miejskiej w Szczecinie z dnia 17 stycznia 1991 roku w sprawie przystąpienia Szczecina do ZMP.

Związek Miast Polskich bierze udział w pracach legislacyjnych. Stanowiska Związku Miast Polskich, często wypracowywane przez komisje lub podczas zjazdów, konferencji i spotkań przedstawicieli miast, są prezentowane na posiedzeniach komisji sejmowych, Komisji Wspólnej Rządu i Samorządu Terytorialnego oraz jej zespołów roboczych. W sprawach najważniejszych, jeśli opinie samorządów miejskich nie zostaną uwzględnione a uchwalona ustawa jest bardzo niekorzystna, Związek podejmuje wraz z miastami i gminami wystąpienia do Trybunału Konstytucyjnego. Działalność związku opiera się na pracach realizowanych w tematycznych komisjach.

### **Stowarzyszenia Gmin Polskich Euroregionu Pomerania**

Miasto Szczecin jest sygnatariuszem „Umowy o utworzeniu Euroregionu Pomerania”. Zgodnie ze swoją misją Szczecin chce umacniać swoją rolę jako ponadregionalne centrum, ośrodek współpracy międzynarodowej i transgranicznej traktując ją jako wyzwanie w procesie integracji Polski z Unią Europejską.

Zgodnie ze Statutem celami stowarzyszenia są:

- wspieranie idei samorządu terytorialnego oraz obrona wspólnych interesów

- podmiotów będących członkami Stowarzyszenia,
- inicjowanie, przygotowanie i realizacja na terytorium zrzeszonych w Stowarzyszeniu gmin wspólnych przedsięwzięć służących rozwojowi współpracy samorządów,
- informowanie społeczności lokalnych o idei integracji europejskiej oraz strukturze i funkcjonowaniu Unii Europejskiej,
- koordynowanie i wspieranie współpracy przygranicznej w regionie,
- pozyskiwanie i wykorzystywanie środków pomocowych Unii Europejskiej oraz innych krajowych i międzynarodowych instytucji finansowych dla realizacji celów Stowarzyszenia,
- wykonywanie zadań określonych w podpisywanych przez Stowarzyszenie umowach i porozumieniach,
- realizacja innych przedsięwzięć promujących ideę samorządności i integracji europejskiej.

Stowarzyszenie realizuje swoje cele poprzez organizację szkoleń, konferencji, seminariów, wystaw, wyjazdów studyjnych oraz prezentacji, prowadzenie działalności wydawniczej, upublicznianie przedsięwzięć Stowarzyszenia w prasie, radiu i telewizji.

### **Związek Miast i Gmin Morskich (ZMiGM)**

Gmina Miasto Szczecin przystąpiła do Związku Uchwałą Nr XVIII/215/91 z dnia 18 listopada 1991 roku w sprawie przystąpienia Szczecina do ZMiGM.

Celem Związku jest dążenie do gospodarczego i kulturowego rozwoju regionu nadmorskiego m.in. poprzez :

- kreowanie wspólnej polityki gospodarczej i kulturalnej,
- przedstawianie celów i dążeń gmin wobec organów ustawodawczych państwa i administracji morskiej,
- współdziałanie w realizacji polityki morskiej państwa,
- reprezentowanie interesów gmin morskich na forum krajowym i zagranicznym,
- współpracę regionalną ze wspólnotami samorządowymi w państwach nadbałtyckich,

### **Stowarzyszenie na rzecz Miast i Gmin Nadodrzańskich**

Stowarzyszenie powstało w marcu 2001 roku w Szczecinie i zostało wpisane do Rejestru Sądowego w dniu 18.07.2001 roku.

Statutowymi celami stowarzyszenia są m.in.:

- wspieranie rozwoju gospodarczego miast nadodrzańskich,
- kształtowanie świadomości ekologicznej,
- propagowanie walorów turystycznych regionów nadodrzańskich,
- podejmowanie działań skierowanych na rozwój korytarza transportowego Północ – Południe Europy, którego osią jest Odra,
- wspieranie rozwoju portów i żeglugi towarowo – pasażerskiej.

Członkami założycielami są przedstawiciele m. in. następujących Miast: Cedyni, Kostrzyna n/Odrą, Ścinawy, Nowej Soli, Sulechowa. Działania Stowarzyszenia mają charakter opiniotwórczy.

### **Stowarzyszenie Zdrowych Miast Polskich**

Gmina Miasto Szczecin przystąpiła do Stowarzyszenia Uchwałą Nr IV/32/94 z dnia 26 września 1994 roku w sprawie przystąpienia Szczecina do SZMP.

Główne zadania stowarzyszenia to:

- poprawa stanu środowiska naturalnego w gminach,
- poprawa stanu zdrowia mieszkańców gmin,
- wdrażanie zasad i strategii polityki zdrowia w kraju, regionach i gminach,
- aktywizowanie wspólnot samorządowych do wspólnego rozwiązywania problemów ochrony środowiska i zdrowia mieszkańców w regionach i gminach,
- upowszechnianie doświadczeń i dobrych wyników pracy Stowarzyszenia,
- propagowanie idei zdrowych miast w kraju i za granicą,
- rozwijanie i popieranie współpracy pomiędzy miastami i sieciami krajowymi Zdrowych Miast na świecie.

### **Zachodniopomorska Regionalna Organizacja Turystyczna (ZROT)**

Dnia 24 kwietnia 2006 r. Rada Miasta Szczecin podjęła uchwałę Nr LV/1029/06 w sprawie przystąpienia przez Gminę Miasto Szczecin do Zachodniopomorskiej Regionalnej Organizacji Turystycznej i przyjęła statut stowarzyszenia.

Celem działalności Organizacji jest:

- kreowanie wizerunku Województwa Zachodniopomorskiego jako regionu

- atrakcyjnego turystycznie,
- integrowanie środowisk samorządu terytorialnego i zawodowego oraz osób, instytucji i organizacji zainteresowanych rozwojem turystycznym Województwa Zachodniopomorskiego,
- zwiększenie liczby turystów odwiedzających Województwo Zachodniopomorskie,
- działanie na rzecz wzrostu wpływów z turystyki,
- stworzenie regionalnego systemu informacji turystycznej oraz włączenie go w krajowe zarządzanie systemem „it”,
- wspomaganie lokalnych organizacji turystycznych,
- działanie na rzecz poprawy infrastruktury turystycznej,
- koordynacja działań promocyjnych podejmowanych w Województwie Zachodniopomorskim,
- kumulowanie środków finansowych na rzecz rozwoju turystyki,
- stworzenie platformy współpracy podmiotów gospodarczych turystyki z władzami regionalnymi i krajowymi,
- wspomaganie rozwoju gospodarczego, w tym rozwój przedsiębiorczości,
- wspomaganie rozwoju wspólnot i społeczności lokalnych,
- działanie na rzecz ochrony zwierząt, ekologii oraz ochrony dziedzictwa przyrodniczego,
- występowanie na rzecz integracji europejskiej oraz rozwijania kontaktów i współpracy między społecznościami,
- działanie na rzecz krajoznawstwa, kultury, sztuki, ochrony dóbr kultury i tradycji.

### **Samorządowe Stowarzyszenie Współpracy Regionalnej**

Rada Miasta Szczecin w dniu 25 października 2004r. wyraziła zgodę na przystąpienie do SSWR Uchwałą Nr XXVII/554/04 oraz przyjęła statut stowarzyszenia. Zgodnie ze statutem stowarzyszenia celami stowarzyszenia są:

- upowszechnianie idei samorządności lokalnej i regionalnej oraz wspieranie jej rozwoju,
- realizacja i ochrona wspólnych interesów członków Stowarzyszenia,
- kształtowanie wspólnej polityki samorządów lokalnych,
- reprezentowanie interesów członków Stowarzyszenia na forum krajowym i międzynarodowym,
- promowanie osiągnięć członków Stowarzyszenia,

- wspieranie gospodarczego i kulturowego rozwoju samorządów należących do Stowarzyszenia,
- wspieranie międzyregionalnej współpracy zagranicznej, zwłaszcza współpracy transgranicznej gmin i powiatów.

Miasto Szczecin należy również do organizacji o charakterze międzynarodowym. Są to m.in:

- Związek Miast Bałtyckich (Union of the Baltic Cities)
- Nowa Hanza,
- Eurocities,
- Sieć Europejskich Regionów i Obszarów Metropolitalnych – METREX.

#### **Związek Miast Bałtyckich (Union of the Baltic Cities)**

Szczecin przystąpił do tej organizacji uchwałą Rady Miasta Nr XVIII/214/91 z dnia 18 listopada 1991 r. Jest to forum współpracy władz lokalnych 105 miast członkowskich z regionu Morza Bałtyckiego.

#### **Nowa Hanza**

Szczecin usankcjonował swoje dotychczasowe członkostwo w dniu 06 listopada 2000 r. poprzez fakt pisemnego uznania statutu Hanzy, uchwalonego na Walnym Zgromadzeniu w dniu 27 maja 2000 r. w Zwolle (Holandia).

#### **Eurocities**

Szczecin został przyjęty w poczet członków na Walnym Zgromadzeniu w Bilbao w dniu 29 października 1996 r. Jest to europejskie stowarzyszenie miast liczących ponad 250 tys. mieszkańców. Organizacja jest platformą wymiany doświadczeń między miastami w ramach komitetów i grup roboczych.

#### **Sieć Europejskich Regionów i Obszarów Metropolitalnych - METREX**

Szczecin przystąpił do organizacji podpisując deklarację członkowską w Porto w dniu 13 listopada 1999 r. Organizacja ta zajmuje się wymianą doświadczeń w dziedzinie planowania przestrzennego i realizuje projekty dotyczące rozwoju regionów i obszarów metropolitalnych Europy.