

UCHWAŁA NR
RADY MIASTA SZCZECIN
z dnia 2014 r.

w sprawie wyrażenia zgody na sprzedaż w drodze przetargów łącznych nieruchomości gruntowych położonych w Szczecinie w obrębie ewidencyjnym 4214, objętych Specjalną Strefą Ekonomiczną EURO – PARK MIELEC, stanowiących: działki 18/4 i 19/4, działki 21/4 i 22/4 oraz działki 27/4, 28/4, 29/4, 30/4, 31/1 i 32/1.

Na podstawie art.18 ust.2 pkt 9 lit. „a” ustawy z dnia 8 marca 1990 r. o samorządzie gminnym (Dz. U. z 2013 poz. 594, poz. 645, poz. 1318) w związku z art. 2 ust. 11 Załącznika Nr 1 do Uchwały Nr XLI/521/97 Rady Miasta Szczecina z dnia 29 grudnia 1997 r. w sprawie określenia zasad prowadzenia przez Prezydenta Miasta gospodarki majątkiem Gminy Szczecin w zakresie: nabywania, zbywania i obciążania zabudowanych i niezabudowanych nieruchomości gruntowych oraz ich wydzierżawiania, wynajmowania i użyczenia na czas oznaczony dłuższy niż trzy lata lub na czas nieoznaczony (zm.: Uchwała Nr XLII/532/98 Rady Miasta Szczecina z dnia 26 stycznia 1998 r., Uchwała Nr X/397/99 Rady Miasta Szczecina z dnia 21 czerwca 1999 r., Uchwała Nr XV/465/99 Rady Miasta Szczecina z dnia 25 października 1999 r., Uchwała Nr XIX/580/2000 Rady Miasta Szczecina z dnia 10 stycznia 2000 r., Uchwała Nr XII/243/03 Rady Miasta Szczecina z dnia 24 listopada 2003r., Uchwała Nr XX/355/04 Rady Miasta Szczecina z dnia 26 kwietnia 2004r., Uchwała Nr XXXIII/632/05 Rady Miasta Szczecina z dnia 7 lutego 2005r., Uchwała Nr XXXVII/696/05 Rady Miasta Szczecina z dnia 18 kwietnia 2005 r., Uchwała Nr L/955/06 Rady Miasta Szczecina z dnia 6 lutego 2006 r., Uchwała Nr XV/415/07 Rady Miasta Szczecina z dnia 19 listopada 2007 r., Uchwała Nr XXXI/781/09 Rady Miasta Szczecina z dnia 2 lutego 2009 r.), **Rada Miasta Szczecin uchwala, co następuje:**

§ 1. Wyraża się zgodę na sprzedaż w drodze przetargów łącznych, następujących nieruchomości gruntowych stanowiących własność Gminy Miasto Szczecin, objętych Specjalną Strefą Ekonomiczną EURO – PARK MIELEC, położonych w Szczecinie przeznaczonych pod obiekty produkcyjne, składy, magazyny, obiekty usługowe, bazy transportowe:

- 1) nieruchomości położonej w obrębie ewidencyjnym 4214, składającej się z działek 18/4 i 19/4, o powierzchni łącznej 12817 m²,
- 2) nieruchomości położonej w obrębie ewidencyjnym 4214, składającej się z działek 21/4 i 22/4 o powierzchni łącznej 14632 m²,
- 3) nieruchomości położonej w obrębie ewidencyjnym 4214, składającej się z działek 27/4, 28/4, 29/4, 30/4, 31/1 i 32/1 o powierzchni łącznej 42527 m².

§ 2. Wykonanie uchwały powierza się Prezydentowi Miasta Szczecin.

§ 3. Uchwała wchodzi w życie z dniem jej podjęcia.

Uzasadnienie

Uchwałą Nr V/N/1045/09 z dnia 03.12.2009 r., Rada Miasta Szczecin wyraziła zgodę na włączenie w obszar Specjalnej Strefy Ekonomicznej EURO – PARK MIELEC m. in. „Teren IV” położony w Szczecinie, w dzielnicy Prawobrzeże, w granicach osiedla Wielgowo-Sławociesze-„Dunikowo”, w którym znajdują się, powstałe z działek 18/1, 19/1, 21/1 i 22/1 27/1, 28/1, 29/1, 30/1, 31/1 i 32/1, następujące nieruchomości inwestycyjne:

1/ nieruchomość składająca się z działek: 18/4 i 19/4 z obrębu 4214 o łącznej powierzchni 12817 m²,

2/ nieruchomość składająca się z działek: 21/4 i 22/4 z obrębu 4214 o łącznej powierzchni 14632 m²,

3/ nieruchomość składająca się z działek: 27/4, 28/4, 29/4, 30/4, 31/1 i 32/1 z obrębu 4214 o łącznej powierzchni 42527 m².

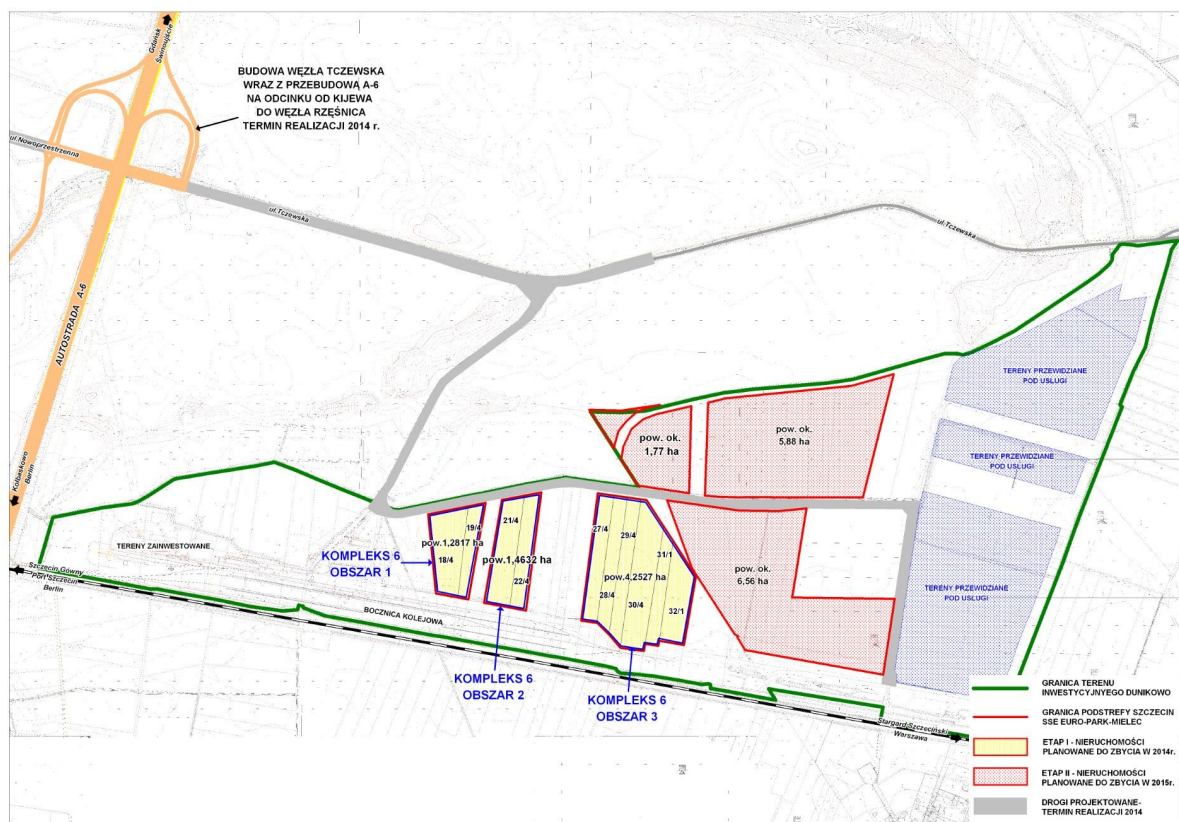
Na mocy Rozporządzenia Rady Ministrów z dnia 27 maja 2010 r. zmieniającego rozporządzenie w sprawie mieleckiej specjalnej strefy ekonomicznej została utworzona „podstrefa Szczecin” Specjalnej Strefy Ekonomicznej EURO – PARK MIELEC w skład, której wchodzi m.in. teren opisany w rozporządzeniu jako kompleks 6, w którym mieszczą się nieruchomości będące przedmiotem niniejszej uchwały.

Nieruchomości leżą w terenie objętym Miejscowym planem zagospodarowania przestrzennego „Wielgowo - Dunikowo” w Szczecinie, w terenie elementarnym D.W.4005.P,U,E, z ustalonym przeznaczeniem: obiekty produkcyjne, składy, magazyny, obiekty usługowe, bazy transportowe.

Nieruchomości są przewidziane do sprzedaży w drodze przetargów łącznych mających na celu ustalenie przedsiębiorcy, który uzyska zezwolenie na prowadzenie działalności na terenie specjalnej strefy ekonomicznej oraz nabędzie prawo do nieruchomości.

Proponuje się sprzedaż nieruchomości jako formę zbycia korzystniejszą z punktu widzenia bieżących wpływów do budżetu, w stosunku do oddania nieruchomości w użytkowanie wieczyste.

Sprzedaż nieruchomości, biorąc pod uwagę ich przeznaczenie i formę zbycia, podlega regulacji prawnej wynikającej z art. 2 ust. 11 Załącznika Nr 1 do Uchwały Nr XLI/521/97 Rady Miasta Szczecina z dnia 29 grudnia 1997 r. w sprawie określenia zasad prowadzenia przez Prezydenta Miasta gospodarki majątkiem Gminy Szczecin w zakresie: nabywania, zbywania i obciążania zabudowanych i niezabudowanych nieruchomości gruntowych oraz ich wydzierżawiania, wynajmowania i użyczenia na czas oznaczony dłuższy niż trzy lata lub na czas nieoznaczony (ze zmianami). Przeniesienie prawa własności omawianej nieruchomości może się odbyć za wyłączną zgodą Rady Miasta w związku z faktem, że jest to przypadek nie wymieniony w art. 2 ust. 5, 6, 7 i 8 załącznika Nr 1 do w/w uchwały.



Tereny inwestycyjne objęte Specjalną Strefą Ekonomiczną EURO – PARK MIELEC, zlokalizowane w granicach osiedla Wielgowo - Sławociesze – „Dunikowo” – działki 18/4 i 19/4 (kompleks 6, obszar 1), działki nr 21/4 i 22/4 (kompleks 6, obszar 2), działki 27/4, 28/4, 29/4, 30/4, 31/1 i 32/1 (kompleks 6, obszar 3).