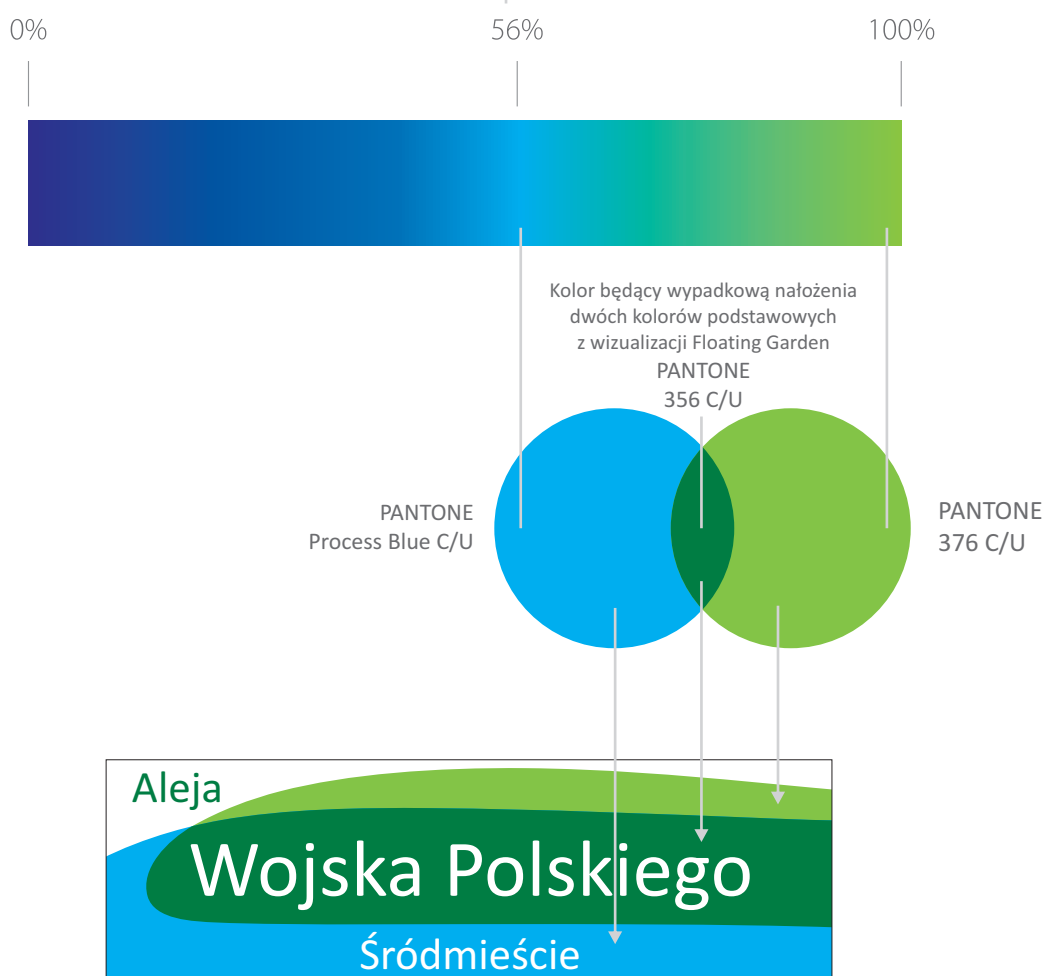


Barwy systemu

Kolorystyka podstawowa



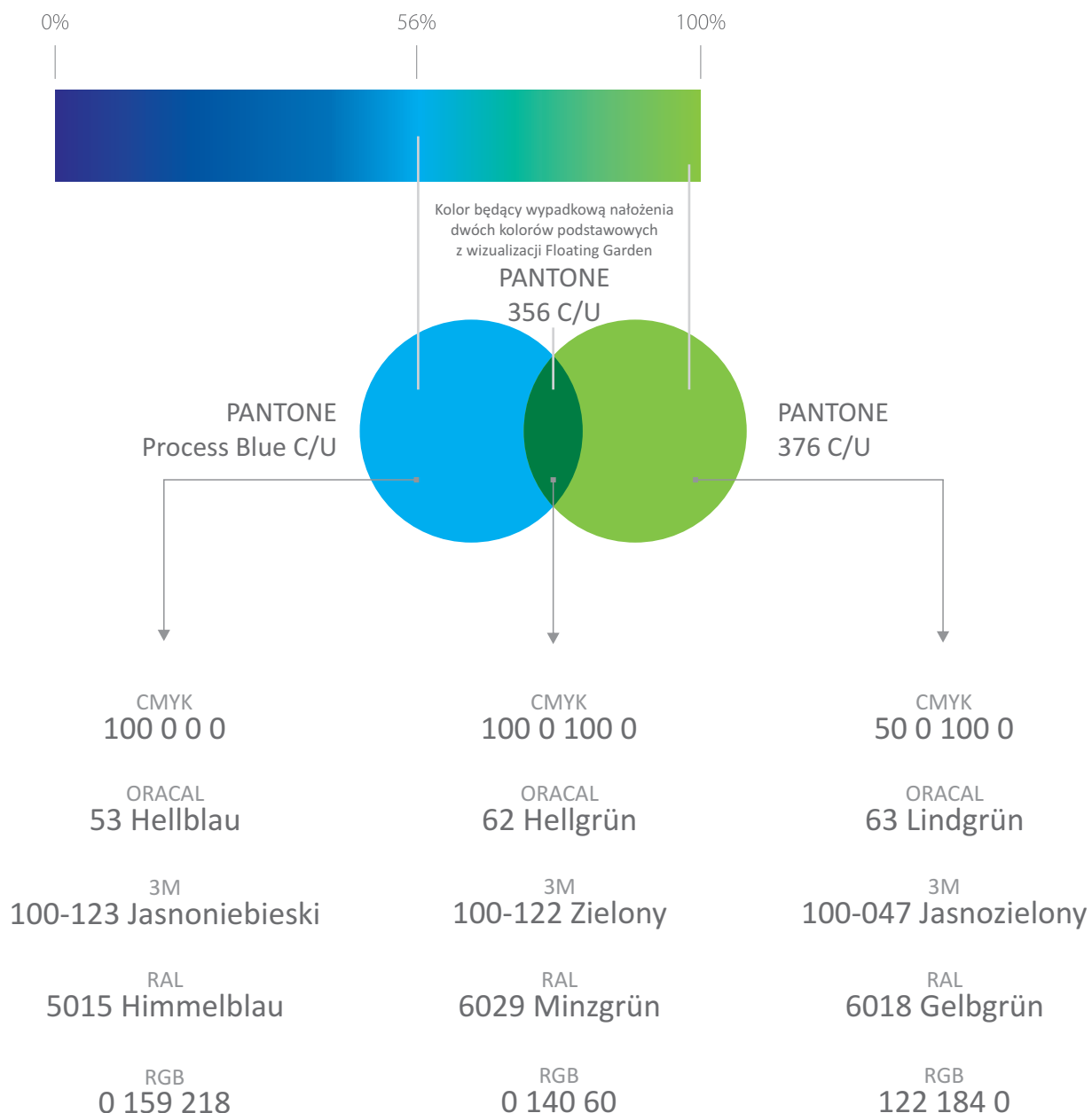
Podstawowe barwy systemu to kolor niebieski (PANTONE Process Blue C/U) i jasnozielony (PANTONE 376 C/U) oraz ciemnozielony (PANTONE 356 C/U).

Kolor niebieski oraz kolor jasnozielony zostały zapożyczone z wizualizacji Floating Garden.

Kolor ciemnozielony jest kolorem pochodnym, będącym wynikiem nałożenia na siebie kolorów niebieskiego i jasnozielonego.

Barwy systemu

Specyfikacja kolorystyki podstawowej



Każdy z systemów kolorystycznych oparty jest na odmiennych zasadach i dotyczy różnego rodzaju powierzchni. Dla uzyskania efektu ujednolicenia koloru na różnych nośnikach, należy posłużyć się odpowiednimi wzornikami. W tym celu kolorystyka została określona dla podstawowych systemów kolorystycznych:

Pantone i CMYK - systemy kolorów powszechnie stosowane do szerokiej gamy wydruków.

ORACAL i 3M - jedne z popularniejszych systemów określających kolorystykę folii samoprzylepnych.

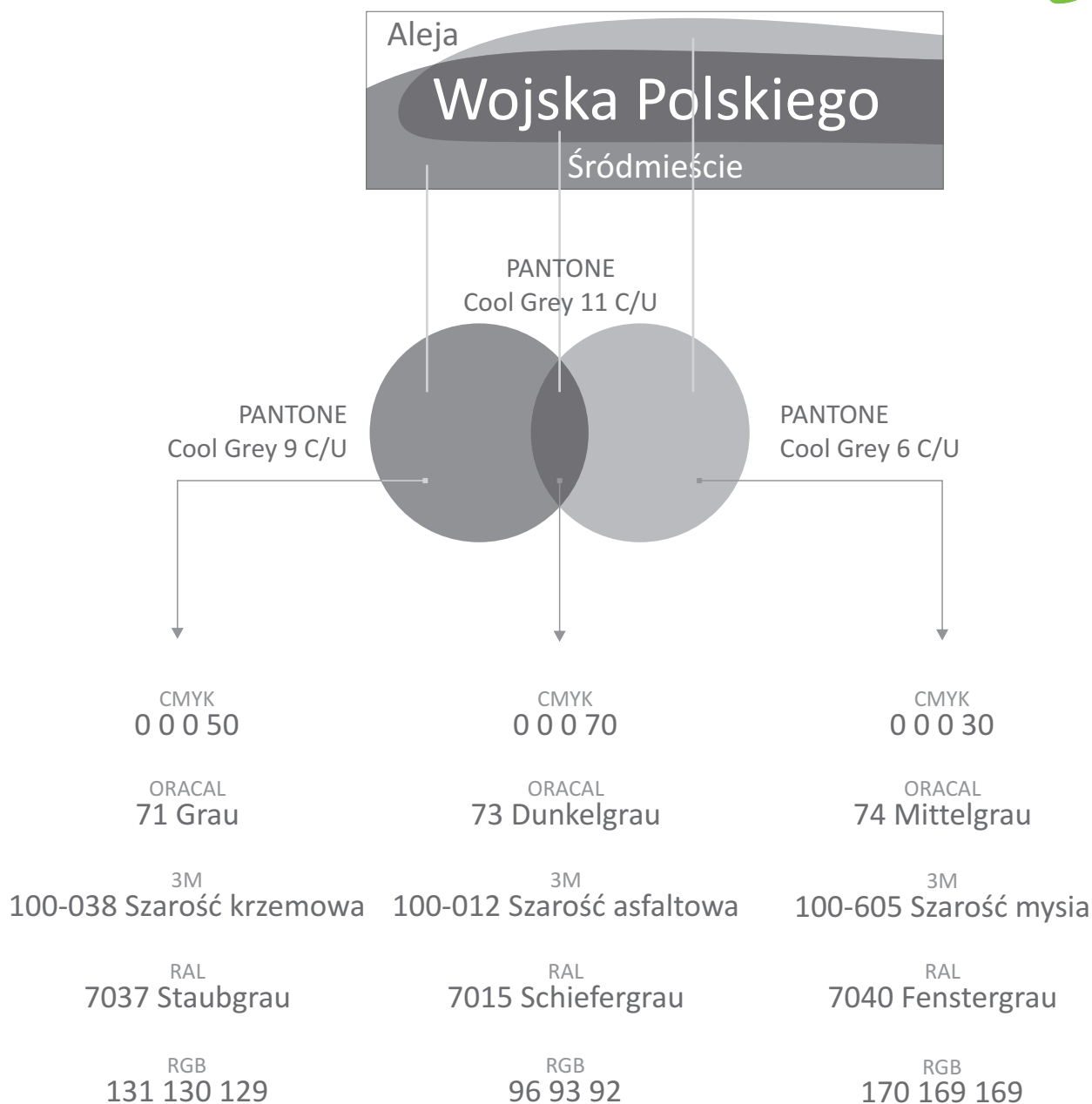
RAL - system wykorzystywany w budownictwie do określania kolorów farb i lakierów.

RGB - system wykorzystywany w określeniu kolorystyki na monitorach TV i komputerów.

Jeżeli istnieje potrzeba skorzystania z innego systemu barwnego, kolor należy dobrać tak, aby był jak najbardziej zbliżony do koloru PANTONE.

Barwy systemu

Specyfikacja kolorystyki monochromatycznej



Kolorystyka monochromatyczna przewidziana jest dla nośników informacji miejskiej w sytuacji, kiedy nie można zastosować barw podstawowych - np. znakowanie zabytkowej elewacji.

Każdy z systemów kolorystycznych oparty jest na odmiennych zasadach i dotyczy różnego rodzaju powierzchni. Dla uzyskania efektu ujednolicenia koloru na różnych nośnikach, należy posłużyć się odpowiednimi wzornikami. W tym celu kolorystyka została określona dla podstawowych systemów kolorystycznych:

Pantone i CMYK - systemy kolorów powszechnie stosowane do szerokiej gamy wydruków.

ORACAL i 3M - jedne z popularniejszych systemów określających kolorystykę folii samoprzylepnych.

RAL - system wykorzystywany w budownictwie do określania kolorów farb i lakierów.

RGB - system wykorzystywany w określeniu kolorystyki na monitorach TV i komputerów.

Jeżeli istnieje potrzeba skorzystania z innego systemu barwnego, kolor należy dobrać tak, aby był jak najbardziej zbliżony do koloru PANTONE.

A Ą B C Ć D E Ę F G H I
J K L Ł M N Ń O Ó P Q
R S Ś T U V W X Y Z Ż ż

a ą b c ć d e ę f g h i
j k l ł m n ń o ó p q
r s ś t u v w x y z ż ż

0 1 2 3 4 5 6 7 8 9

AĄBCĆDEĘFGHIJKLŁMNŃOÓPQRSŚTUVWXYZŻ
 aąbcćdeęfghijklłmnńoópqrsśtuvwxyszż
 0123456789?!@

Calibri Regular

AĄBCĆDEĘFGHIJKLŁMNŃOÓPQRSŚTUVWXYZŻ
 aąbcćdeęfghijklłmnńoópqrsśtuvwxyszż
 0123456789?!@

Calibri Italic

AĄBCĆDEĘFGHIJKLŁMNŃOÓPQRSŚTUVWXYZŻ
 aąbcćdeęfghijklłmnńoópqrsśtuvwxyszż
 0123456789?!@

Calibri Bold

AĄBCĆDEĘFGHIJKLŁMNŃOÓPQRSŚTUVWXYZŻ
 aąbcćdeęfghijklłmnńoópqrsśtuvwxyszż
 0123456789?!@

Calibri Bold Italic

Krojem pisma w tekstach ciągłych występujących w Systemie Informacji Miejskiej jest rodzina liternicza Calibri.

Teksty ciągłe występują np. w opisach zabytków, informacji turystycznej.

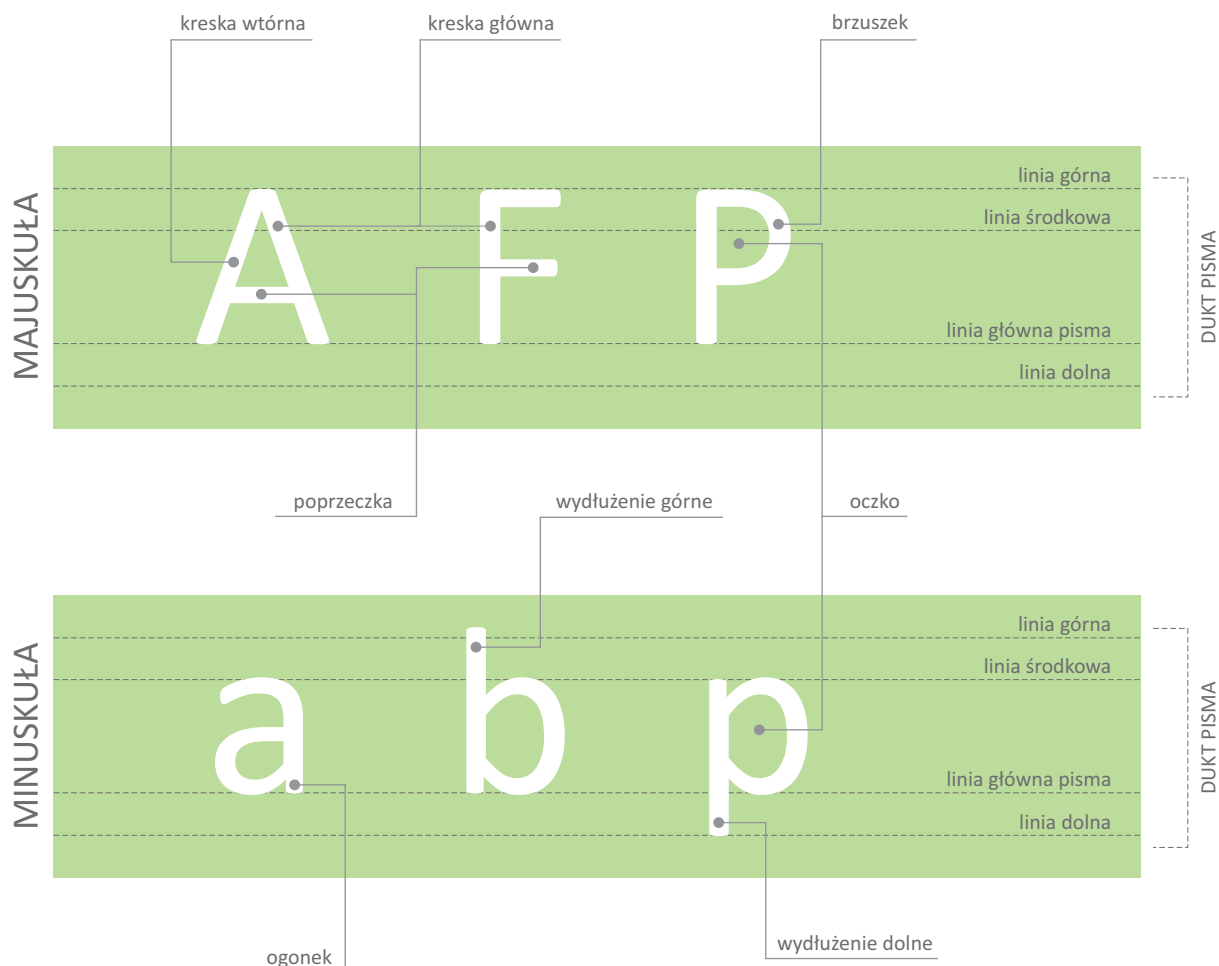
Zastosowanie krojów pisma:

Krój prosty (Regular) - używać należy w tekstach ciągłych

Krój kursywowy (Italic) - używać należy w tekstach ciągłych lub do odróżniania fragmentów w tekście.

Krój prosty gruby (Bold) - używać należy do składania tytułów i podtytułów lub do odróżniania fragmentów tytułów

Krój kursywowy gruby (Bold Italic) - używać należy do składania tytułów i podtytułów lub do odróżniania fragmentów tytułów i podtytułów.



Określenie elementów składających się na budowę kroju pisma, ułatwia komunikację pomiędzy osobami korzystającymi z Katalogu Systemu.

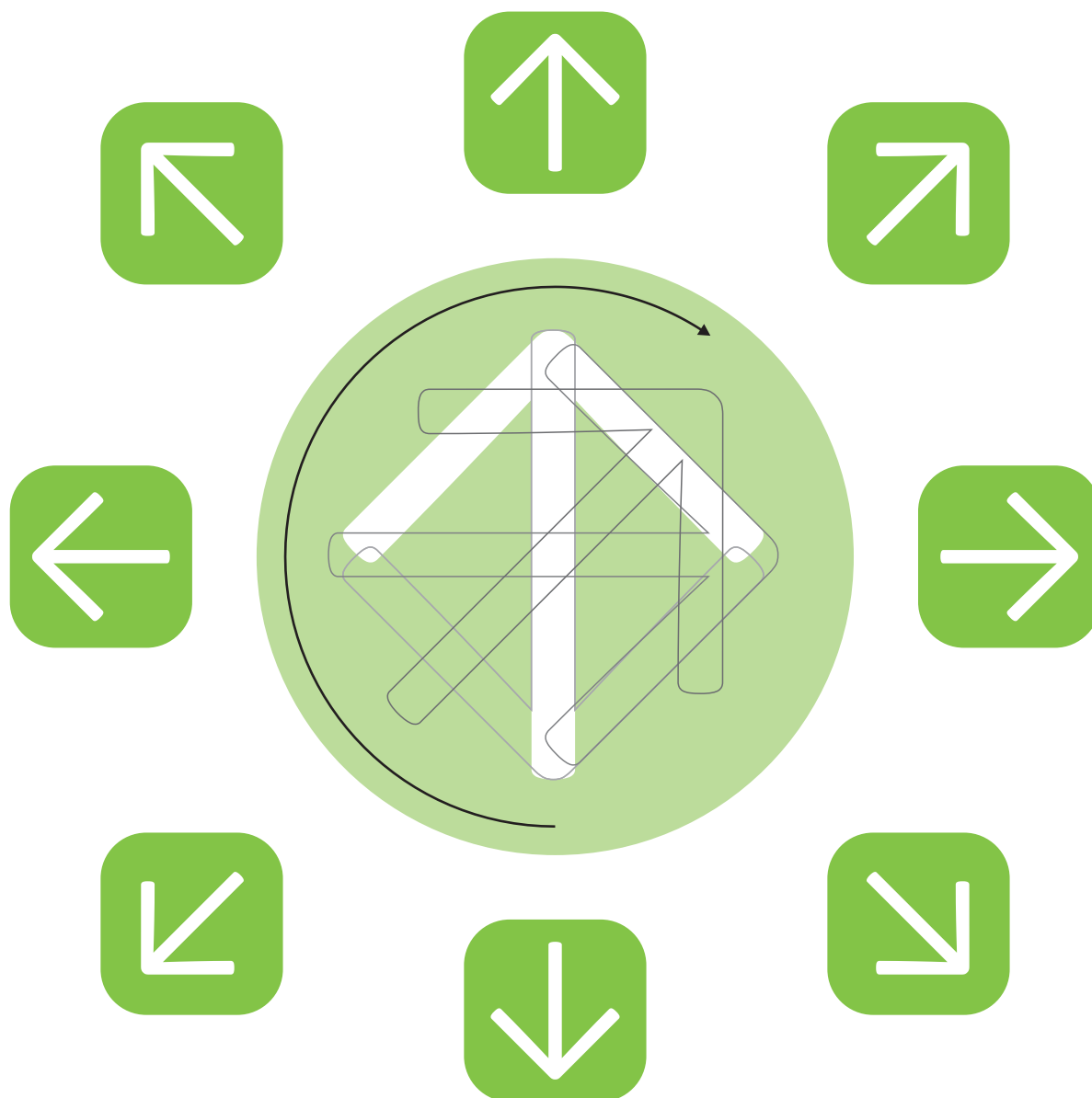
Ze względu na swą czytelność do przekazu informacji w Systemie przewidywana jest minuskuła. Przewaga czytelności minuskuły wynika bezpośrednio z budowy liter - minuskuła oparta jest na 4 liniach duktu pisma, majuskuła na 2.



Znajomość charakterystycznych elementów kroju, ułatwia szybkie jego rozpoznanie wśród innych rozwiązań literniczych.

Najbardziej charakterystycznymi cechami wybranego kroju Calibri są zaokrąglenia na końcach liter, zmiękczające optycznie obraz kroju, a także wyraźne, mocne brzuski i oczka liter, dzięki którym zarówno tekst ciągły, jak i pojedyncze komunikaty są bardzo czytelne.

Dzięki takiej grafice liter czytelność łączy się z miękkością charakterystyczną dla Floating Garden.



Kierunkowskaz w formie strzałki jest niezbędnym elementem Systemu Informacji Miejskiej, pozwalającym odpowiednio do sytuacji, kierować ruch kołowy i pieszy.

Strzałka została zaprojektowana w oparciu o przyjęty krój Calibri i charakterem oddaje przyjęte liternictwo. Strzałka może być obracana co 45° w zależności od wskazywanego kierunku.

Należy pamiętać, aby strzałka zawsze była w kolorze liternictwa.

TRANSPORT LĄDOWY



Autobus



Bus



Taksówka



Tramwaj



Kolej miejska

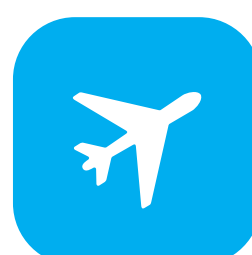
TRANSPORT ALTERNATYWNY



Tramwaj wodny



Biała flota



Lotnisko

Piktogramy oznaczające pojazdy lądowe umieszczono na polu zielonym.
Piktogramy oznaczające transport alternatywny umieszczono na polu niebieskim.

Kolorystyka wywodzi się z barw identyfikacyjnych Floating Garden.



Punkt informacyjny



Parking



Punkt medyczny



Hotel



Restauracja



Poczta



Apteka



Szpital



Cmentarz



Kościół



Bankomat



Telefon



Hot-spot

Piktogramy wskazujące miejsca szczególne oznaczono kolorem zielonym, zgodnym z barwą identyfikacyjną Floating Garden.



Szlak rowerowy



Parking rowerowy



Szlak turystyczny



Pole namiotowe



Przystań



Ratownik



Gniazdo elektryczne



Natryski



Toaleta męska



Toaleta damska



Miejsce do przewijania



Toalety



Toalety dla matek z dziećmi



Miejsce dla osób starszych



Miejsce na wózek



Inwalida



Zakaz
wchodzenia z jedzeniem



Zakaz
spożywania alkoholu



Zakaz palenia



Zakaz
wyprowadzania psów



Zakaz
wchodzenia z wózkiem

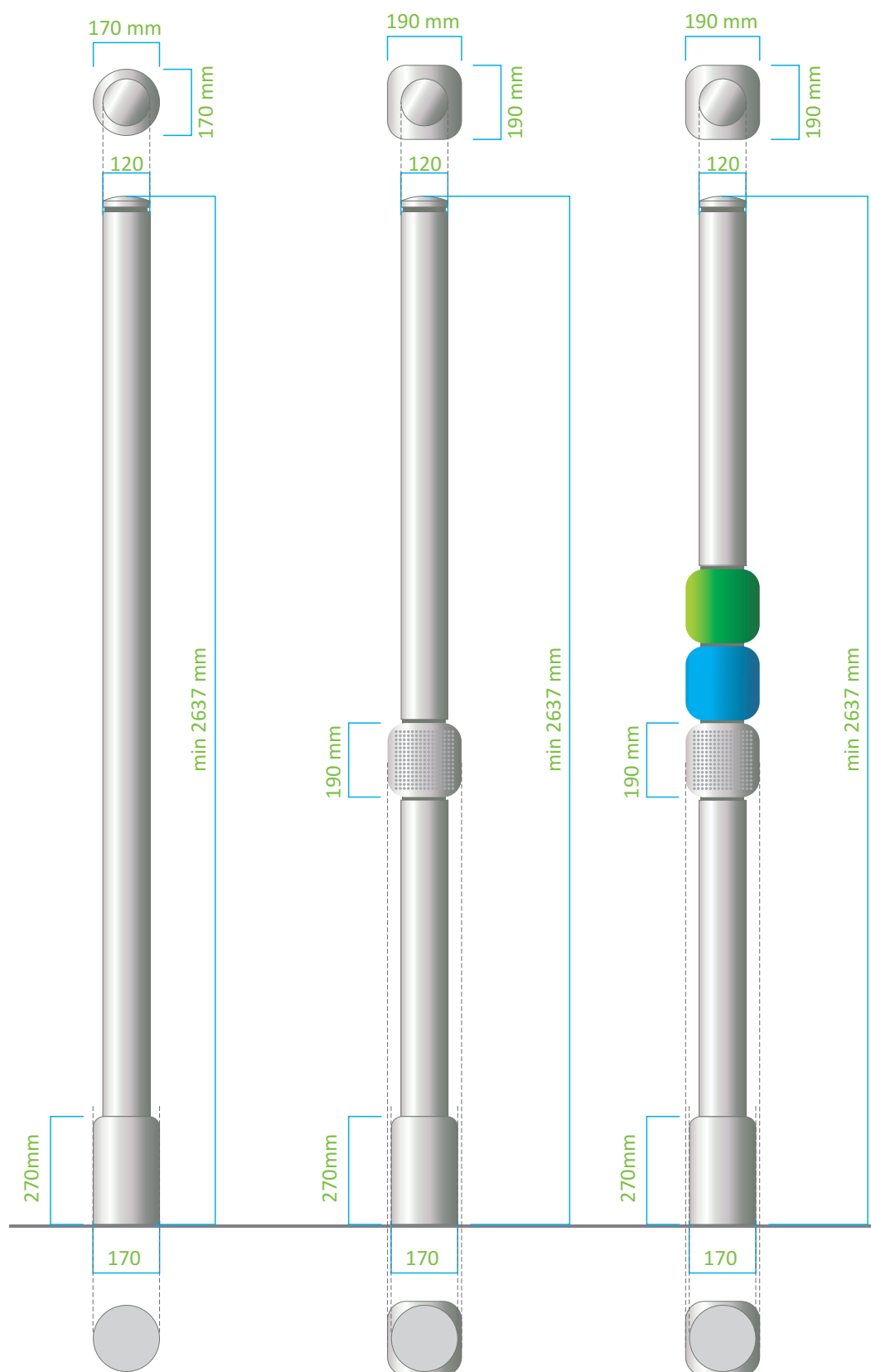


Zakaz podróżowania
z plecakiem na plecach

FUNDAMENTALNE ELEMENTY SYSTEMU

Słupy

Warianty



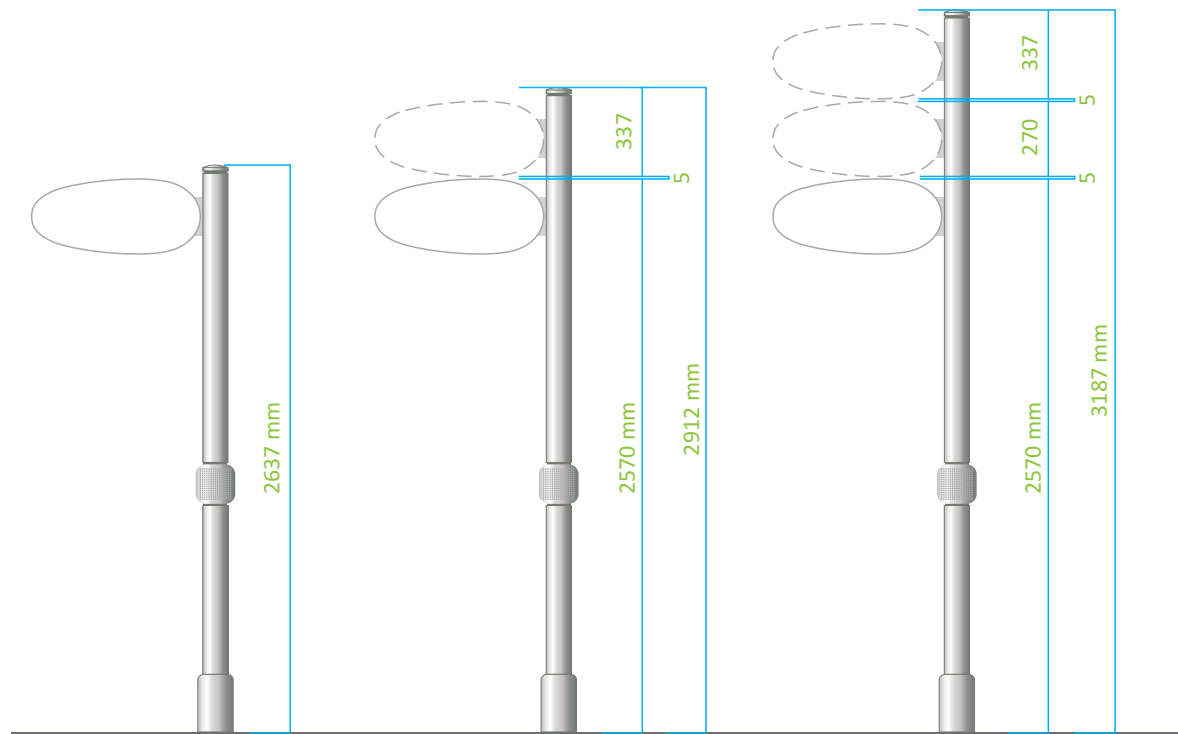
Słupy do tablic należy wykonać ze stali nierdzewnej, kwasoodpornej o przekroju okrągłym.
Baza słupów wzmocniona poprzez zwiększenie średnicy rury.

Wymiary słupów do tablic dla ruchu kołowego i ruchu pieszego są jednakowe.

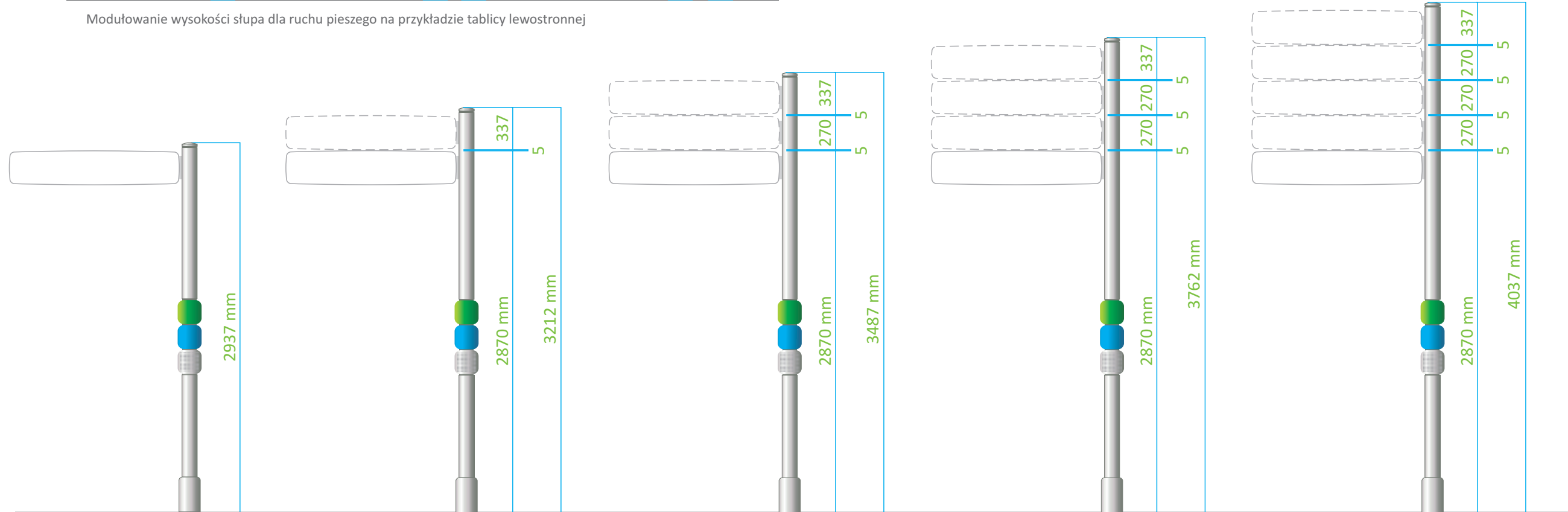
Słupy

Modułowanie wysokości

I
E
02



Modułowanie wysokości słupa dla ruchu pieszego na przykładzie tablicy lewostronnej



Modułowanie wysokości słupa dla ruchu kołowego na przykładzie tablicy lewostronnej

Modułowanie wysokości słupów dla tablic kierunkujących dla ruchu kołowego i ruchu pieszego jest podobne i wynika z szerokości kolejnych tablic. Przy dodawaniu kolejnych tablic wysokość słupa zwiększa się o 275 mm.