

Włodzimierz Durka

# Wzorce konsumpcji alkoholu w Szczecinie

Raport z badań

Szczecin, sierpień - wrzesień 2008

## Spis treści

Streszczenie.....	3
Wnioski z badań.....	4
Uwagi metodologiczne .....	7
Wyniki badań .....	9
1. Znaczenie skutków spożywania alkoholu wśród innych problemów społecznych.....	9
2. Konsumpcja alkoholu w świetle deklaracji badanych.....	10
3. Profile społeczne kategorii zagrożenia alkoholowego .....	17
4. Problemy społeczne związane ze spożywaniem alkoholu .....	24
5. Przemoc domowa.....	25
Aneks nr 1. Kwestionariusz ankiety.....	32
Aneks nr 2. Zestawienie rozkładów odpowiedzi na pytania ankiety.....	37

## Streszczenie

*Sytuacja w konsumpcji napojów alkoholowych w Szczecinie uległa znacznym zmianom w stosunku do 2005 roku. Obecnie (przełom sierpnia i września 2008 roku) konsumpcja czystego alkoholu jest na zbliżonym poziomie (3,86 litra w stosunku do 3,74), zmienia się jednak struktura spożycia: zwiększa się liczba osób niepijących (z 15% do 24%), co oznacza znaczny wzrost spożycia przez osoby pijące. Wciąż powiększa się odsetek osób spożywających alkohole niskoprocentowe (głównie piwo), a maleje spożycie wódki i innych napojów wysokoprocentowych. Abstynentami są głównie kobiety, osoby w starszym wieku, utrzymujące się z emerytury. Istotną zmienną w badaniach okazały się praktyki religijne, które sprzyjają wstrzeźliwości alkoholowej. Problem alkoholowy dotyczy natomiast głównie pracujących i samotnych mężczyzn.*

*Wzrasta wiedza szczecinian o instytucjonalnych możliwościach pomocy w sytuacjach uzależnienia alkoholowego. Podobnie wiemy coraz więcej o skutkach społecznych spożywania alkoholu, a wreszcie rośnie społeczna wrażliwość na przemoc w rodzinie.*

**Badania przeprowadzono na losowej próbie 403 mieszkańców Szczecina.**

## Wnioski z badań

- Mieszkańcy Szczecina w większym stopniu, niż w 2005 roku wskazali na alkoholizm, jako ważny problem społeczny (14% wobec 8%).
- Średnio mieszkaniec Szczecina wypija 3,86 litra stuprocentowego alkoholu (wobec 3,74 l w 2005 roku). Należy zwrócić przy tym uwagę, iż ogólne spożycie alkoholu według tegorocznych szacunków jest wciąż niższe niż w próbie ogólnopolskiej z 2005 roku, które wynosiło 4,31 litra czystego spirytusu na osobę.
- Porównanie danych z 2005 oraz 2008 roku wykazuje duże różnice. Choć wielkość spożycia pozostaje na mniej więcej tym samym poziomie (wzrost spożycia wynosi 0,13 litra), to istotnie zmienia się struktura spożycia alkoholu, potwierdzając tendencję występującą już przed trzema laty, tj. wzrost w strukturze spożycia ilości wypijanego piwa (wzrost o blisko 9%).
- W istotny sposób zwiększa się wśród badanych odsetek osób niepijących żadnego alkoholu w ciągu ostatnich 12 miesięcy. O ile w 2005 roku abstynentów było w Szczecinie 15,9% to w 2008 roku już 28,5%.
- Znacząco wzrosło spożycie przez osoby pijące. Odpowiednie porównanie do roku 2005 wskazuje na wzrost spożycia wśród osób pijących alkohol z 4,41 do 5,4 litra w 2008 roku.
- Znacząco wzrósł odsetek respondentów, którzy mieli pozytywny wynik testu przesiewowego CAGE, tzn. odpowiedzieli twierdząco na dwa z czterech pytań. Odsetek ten wzrósł z 5% do 15%, co można uznać za wzrost samoświadomości osób uzależnionych, a więc zjawisko pozytywne.<sup>1</sup>
- Przy zmniejszeniu się ogólnej liczby osób spożywających alkohol, wśród osób pijących istotnie zwiększyło się spożycie jednostkowe. Pomimo więc, że średnie spożycie alkoholu wśród mieszkańców zmieniło się bardzo nieznacznie (3,73 w 2005 roku i 3,86 litra czystego spirytusu w 2008 roku), to w strukturze spożycia zauważalny jest wzrost liczby abstynentów oraz osób pijących w środkowych przedziałach spożycia (pomiędzy 1,2-12 litrów). Zmalała natomiast liczba osób pijących do 1,2 litra stuprocentowego alkoholu oraz powyżej 12 litrów rocznie.
- Według ponad 50% badanych (204 osób) w Szczecinie można kupić alkohol w tzw. drugim obiegu. Przeciwnego zdania jest co piąty badany mieszkaniec Szczecina (20,1%), a co trzeci (29%) nie miał na ten temat zdania.
- Większość badanych (63,5%) uważa, iż nie należy rozszerzać liczby punktów detalicznej sprzedaży alkoholu, a jedynie 7,7% szczecinian jest zdania przeciwnego – dostępność sprzedaży alkoholu winna być większa.
- Na konsumpcję napojów alkoholowych duży wpływ wywierają cechy społeczno-demograficzne badanych. Kobiety są znacznie liczniej reprezentowane wśród abstynentów i osób pijących alkohol w niewielkich ilościach. Z kolei mężczyźni częściej występują wśród konsumentów pijących więcej alkoholu.

---

<sup>1</sup> Jak wynika z badań w Holandii, wzrost liczby osób deklarujących problem alkoholowy oznacza zwiększenie działań na rzecz przezwyciężenia uzależnienia.

- Podobnie różnicujący wpływ wywiera wiek badanych. Generalnie wyższe spożycie napojów alkoholowych dotyczy osób młodszych, samotnych, pracujących zawodowo, niepraktykujących, o subiektywnie lepszej sytuacji materialnej.
- Co czwarta badana osoba jest abstynentem. Najczęściej jest to kobieta, osoba zamężna, powyżej 50 roku życia i utrzymująca się z emerytury. Podobnymi cechami charakteryzują się osoby spożywające do 1,2 l czystego alkoholu rocznie.
- Szczecinianie należący do najwyższej grupy ryzyka uzależnienia alkoholowego (spożycie powyżej 12 l stuprocentowego alkoholu) stanowili 4,5% ogółu badanych (w stosunku do 2005 roku spadek o 4%). Do kategorii tej należą głównie samotni mężczyźni pracujący zawodowo.
- Podobnie, jak w badaniach z 2005 roku, wiek inicjacji alkoholowej przed 18 rokiem życia dotyczy połowy badanych.
- W porównaniu do 2005 roku wzrosła liczba deklaracji respondentów odnośnie: kierowania samochodem pod wpływem alkoholu (z 1,8 do 3,7%); jeżdżenia rowerem pod wpływem alkoholu (z 2,4% do 5,2%), a także bycia świadkiem takich sytuacji (ktoś inny kierował samochodem pod wpływem alkoholu – wzrost z 19,3% do 22,3%, ktoś inny jechał rowerem pod wpływem alkoholu – wzrost z 21,1% do 24,8%).
- Zmianie uległy też opinie na temat spożywania alkoholu przez nieletnich. Nastąpił nieznaczny spadek zaobserwowanych sytuacji picia alkoholu przez nieletnich (z 80,5% w 2005 roku do 75,4%), ale wzrósł odsetek osób, które były świadkami zakupu alkoholu przez nieletnich (z 24,3 do 42,4%).
- Zmniejszeniu uległy tylko dwa wskaźniki: picia alkoholu przez badanych w miejscu pracy (spadek z 7,8% do 7,2%) oraz zmniejszenia się zaobserwowania picia alkoholu przez nieletnich (spadek z 80,5% do 75,4%).
- W największym stopniu wzrosło postrzeganie zagadywania, zaczepiania na ulicy, w sklepie i tramwaju przez osoby nietrzeźwe. Jakkolwiek zachowania takie trudno jest jednoznacznie zdefiniować, to wzrost jest tutaj znaczący: z 36,4% do 82,9% wskazań.
- Pozostałe zmiany nie są już tak znaczące – zawierają się w granicach kilku-kilkunastu procent. Nie ma jednak wątpliwości, niezależnie od rzeczywistej skali obserwowanych zjawisk, postrzeganie ich powszechności jest znaczniejsze niż przed trzema laty.
- Przemoc domowa odnosząca się do jej fizycznego wymiaru – w świetle badań – zmalała do 3,2% wskazań badanych (wobec 8,4% w 2005 roku). Nieco więcej badanych spotkało się w swoim domu z przemocą psychiczną – było to 8,2% respondentów. Także w tym wypadku nastąpił spadek osób doświadczających przemocy psychicznej w stosunku do roku 2005. Spadek ten wynosi ponad 5%.
- Postawy wobec przemocy uległy wyraźnej zmianie. Jej kierunek jest pozytywny. Szczecinianie w mniejszym stopniu akceptują poglądy akceptujące bierne przyglądanie się przemocy domowej. Rzadziej uznają współodpowiedzialność ofiar przemocy niż przed trzema laty, w mniejszym stopniu uznają bierność jako uzasadnioną interesem osoby pokrzywdzonej. Wreszcie częściej niż przed trzema

łaty uważają, iż pomaganie ofiarom przemocy w rodzinie jest obowiązkiem każdego człowieka.

- Wiedza respondentów na temat możliwości poszukiwania pomocy dla ofiar przemocy domowej jest dość dobra. Mniej niż co piąty respondent (18,36%) nie potrafił wskazać miejsca, w którym ofiara może znaleźć pomoc. Najczęściej wskazywano na Policję (ponad 60% wskazań) oraz na jednostki miejskiej pomocy społecznej – MOPS oraz MOIK (15,88%).
- Ocena skuteczności instytucji publicznych w udzielaniu pomocy ofiarom przemocy domowej jest zróżnicowana. Najwyższą ocenę uzyskuje Policja, zaś najniższą szkoła. W żadnym wypadku oceny pozytywne nie przekraczają nawet 50%.
- Wiedza badanych na temat możliwości uzyskania pomocy w przypadku pojawienia się problemu alkoholowego jest niewielka. Ponad połowa badanych (54,1%) nie wskazała żadnej instytucji, ani ośrodka służącego w takiej sytuacji swą pomocą. Pozostali badani wykazali się już bardzo konkretną wiedzą. Najczęściej mówiono o klubach AA (w tym przykościelnych). Licznie wskazywano także na MOPS, poradnie odwykowe oraz jednostki szpitalne.
- Zapytano wreszcie w badaniach o problemy, które winny być rozwiązywane w Szczecinie. Zdaniem respondentów w *Strategii rozwiązywania problemów społecznych Szczecina* powinny znaleźć się działania zmierzające do podniesienia świadomości skutków picia alkoholu i przemocy w rodzinie (6,45%), egzekwowania prawa, występujących zakazów (5,71%) oraz walki z bezrobociem (5,46%). Stosunkowo liczne były opinie o konieczności udzielania pomocy dzieciom (3,72%), pomocy dla osób uzależnionych, zwłaszcza młodych (3,47%), ograniczania przemocy w rodzinie (3,47%), podejmowania działań kompleksowych (2,73%), wychowania młodzieży (2,73%) oraz terapii dla alkoholików.

## Uwagi metodologiczne

Badania terenowe przeprowadzono w dniach 25 sierpnia – 5 września 2008 roku. Polegały one na zastosowaniu metody ankietowej, którą objęto 403-osobową próbę mieszkańców Szczecina.

Dobór respondentów do badań miał charakter losowo-kwotowy. W pierwszej fazie losowania spośród 120 tzw. adresów początkowych wylosowano 18: po pięć dla Śródmieścia i Zachodu i po cztery dla Szczecina –Północy i Prawobrzeża. Poczynając od tych adresów, ankieterzy odliczali kolejne 11 adresów, a tam przeprowadzali wywiady z respondentami o określonych cechach społeczno-demograficznych.

Badania przeprowadzono prawidłowo, bez większych odstępstw od założonego harmonogramu. Co istotne, w trakcie badań nie wystąpiły jakieś znaczące wydarzenia mogące wpłynąć na wyniki badań (np. akcje promujące trzeźwość, czy też spektakularne przestępstwa związane ze spożyciem alkoholu).

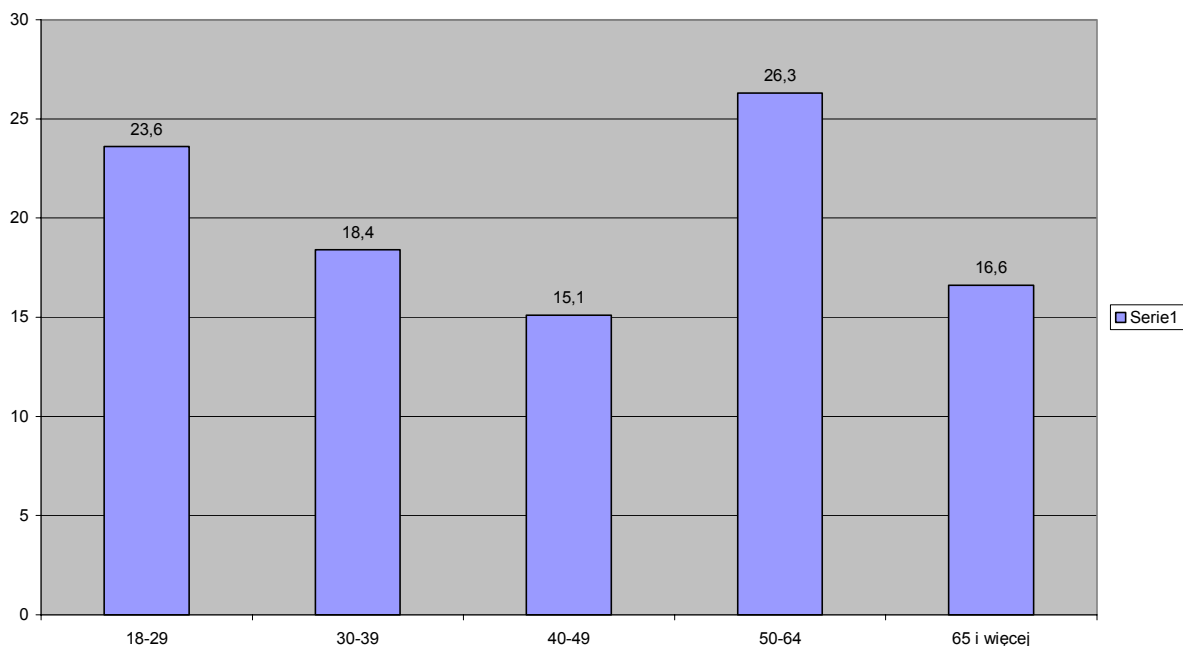
Zasadniczą kwestią dla reprezentatywności badań jest skład próby badawczej. Zakłada się, że uzyskane wyniki są tym bardziej zbliżone do rzeczywistych, im skład próby wierniej odzwierciedla rzeczywistą strukturę populacji. W przypadku prezentowanych badań odpowiedniość taka jest bardzo wysoka, bo powyżej 95%.

W odniesieniu do płci relacja między kobietami a mężczyznami naruszona jest jedynie o około 1%.



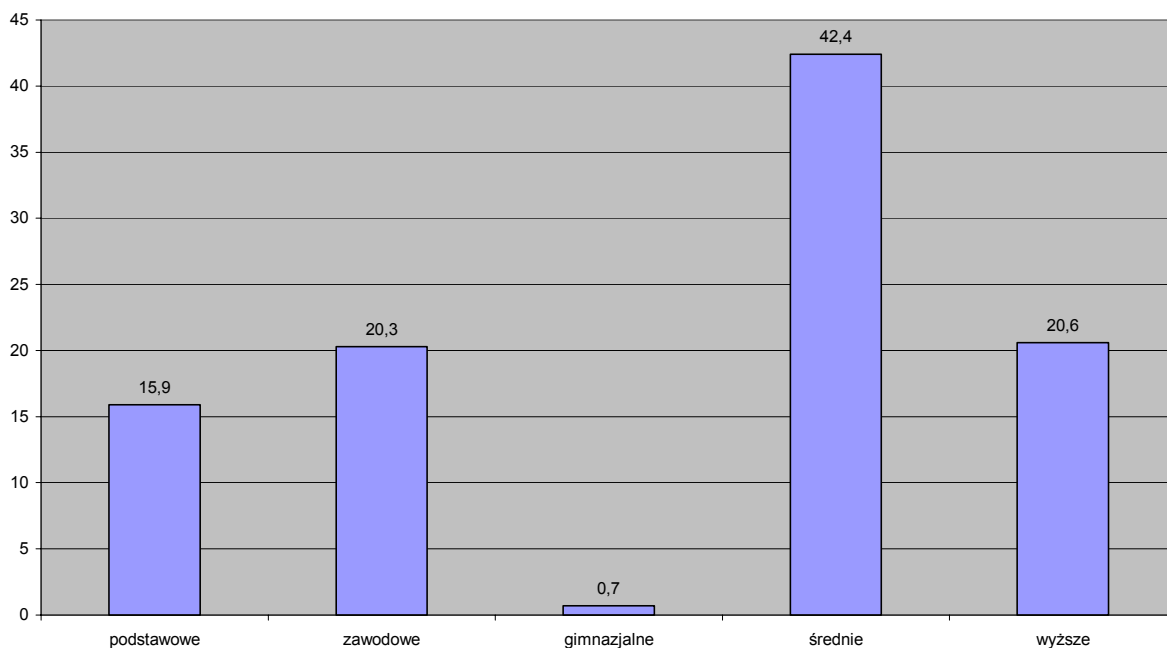
Zbliżona do rzeczywistej (znanej z danych ewidencji ludności i spisu powszechnego) jest struktura badanych ze względu na wiek. Osób w wieku 18-25 lat jest 23,6%, 30-39 lat 18,4%, 40-49 lat 15,1%, w najliczniejszej kategorii wiekowej 50-64 lat ponad 26,3%, a wśród osób w wieku 65 i więcej lat – 16,6%.

Struktura próby według wieku badanych



Kolejną cechą zapewniającą reprezentatywność badań jest struktura wykształcenia badanych. Zgodnie z deklaracjami badanych, najliczniejszą kategorią były osoby z wykształceniem średnim (42,4%) oraz wyższym (20,6%). Kolejne miejsca zajęły osoby z wykształceniem zasadniczym zawodowym (20,3%) i podstawowym (15,9%).

Deklarowane wykształcenie



Uzyskane rozkłady wykształcenia mogą być zbliżone do rzeczywistych, gdyż różnią się zaledwie o około 2-5% w stosunku do danych ze spisu powszechnego z 2002 roku. W czasie



minionych od spisu pięciu lat struktura wykształcenia mogła ulec poprawie i odpowiadać deklaracjom badanych.

## Wyniki badań

W tej części raportu zostaną przedstawione wyniki badań odnoszące się do zasadniczych kwestii rozpoznania i przeciwdziałania zwalczania nadmiernego spożywania alkoholu i wynikających stąd skutków. W pierwszej kolejności zostanie określona ranga postrzegania problemu spożywania alkoholu (na ile jest to ważne dla wspólnoty samorządowej – mieszkańców Szczecina). Oszacowaniu samego spożycia alkoholu i przemian struktury jego spożycia będzie poświęcona kolejna część raportu, którą uzupełni analiza składu społecznego wyodrębnionych kategorii konsumentów napojów alkoholowych. Wreszcie prezentacja opinii na temat skutków społecznych i występowania objawów przemocy w rodzinie będą poświęcone dwa kolejne rozdziały.

### 1. Znaczenie skutków spożywania alkoholu wśród innych problemów społecznych

Badanym mieszkańcom Szczecina zadano pytanie dotyczące postrzegania ważnych problemów społecznych. Sposób zadania tego pytania różnił się istotnie pod względem metodologicznym od pytania zadanego w badaniach z 2005 roku. O ile w badaniach PBS respondenci oceniali ponad 20 różnych problemów na skali od „bardzo ważnego” do „nieważnego problemu”, to respondenci z tegorocznych badań problemy społeczne dotyczące Szczecina wskazywali spontanicznie.

Podobnie, jak w badaniach z 2005 roku, najważniejsze kwestie odnosiły się do sfery warunków życia i bytu. Można stąd nawet wnioskować, że sytuacja na rynku pracy – zdaniem respondentów – wciąż jest niekorzystna.

Jednak już na drugim miejscu wśród problemów społecznych miasta pojawia się spożywanie alkoholu i wynikający z niego alkoholizm. **Należy w tym miejscu podkreślić, iż alkohol i alkoholizm nie był wymieniany jako wyłączny problem. Pojawiał się głównie w pewnych asocjacjach: „alkoholizm i bezdomność”, „alkoholizm i przestępczość”, „pijaństwo i bezradność w poszukiwaniu pracy”, „alkoholizm i pomoc społeczna” itp.**

Spożycie alkoholu pojawia się więc nie jako problem pierwszoplanowy, a drugo, czy nawet trzecioplanowy. Podobne „asocjacyjne” skojarzenia problemów społecznych możemy zresztą zauważyć w wielu innych poruszanych kwestiach (przestępczości, zachowań niekulturalnych, biedy czy brudu i bałaganu).

Ostateczna lista problemów społecznych widziana oczami szczecinian na przełomie sierpnia i września 2008 roku jest następująca (w nawiasach umieszczono odsetki wskazań):

<i>bezrobocie, niskie zarobki, brak perspektyw rozwojowych kluczowych firm miasta, wysokie ceny</i> -----	19,11%
<i>spożywanie alkoholu, alkoholizm</i> -----	14,89%
<i>bieda, także z zaniedbania oraz dziedziczenia, żebractwo</i> -----	12,66%
<i>Nie ma takich problemów</i> -----	11,17%
<i>patologia, przestępczość, agresja</i> -----	7,69%

<i>brak aktywnych jednostek kultury, obiektów sportowych, znaczących imprez</i>	7,44%
<i>wulgaryzmy, brak szacunku dla osób starszych, niska kultura osobista</i>	6,70%
<i>brak miejsca na spędzanie wolnego czasu przez młodzież, brak zainteresowania młodzieżą, tworzenia perspektyw</i>	6,20%
<i>brud (także powodowany przez psy)</i>	5,71%
<i>narkomania</i>	4,47%
<i>niskie poczucie bezpieczeństwa, wysoka przestępczość</i>	3,23%
<i>znieczulica, bezduszność</i>	2,48%
<i>nieskuteczna władza</i>	2,48%
<i>bezdomność, brak polityki mieszkaniowej</i>	2,23%
<i>korki uliczne, zły stan dróg</i>	1,49%
<i>płatne parkingi</i>	1,24%
<i>źle działająca opieka społeczna, brak właściwej opieki nad ludźmi starszymi, zły stan służby zdrowia</i>	0,99%
<i>ograniczenia swobody w miejscach publicznych (wyłącznie w związku ze spożywaniem alkoholu i wynikającymi z tego mandatami)</i>	0,74%
<i>brak przedszkoli</i>	0,74%
<i>mieszkańcy nie utożsamiają się z miastem, brak centrum miasta</i>	0,50%
<i>nierówność społeczna</i>	0,50%
<i>palenie tytoniu</i>	0,25%

Uwaga: Respondenci mogli podać dowolną liczbę odpowiedzi, stąd wykazane odsetki nie sumują się do 100.

## **2. Konsumpcja alkoholu w świetle deklaracji badanych**

Metodologia spożycia alkoholu w określonej zbiorowości terytorialnej jest jednym z najtrudniejszych zagadnień w badaniach nad problematyką alkoholową. Po pierwsze, badania tego typu opierają się na deklaracjach, a to oznacza, iż próba badawcza musi zapewniać odpowiednie „uśrednienie” opinii. Po drugie, konieczne jest przestrzeganie odpowiedniej porównywalności informacji. Oznacza to, ni mniej, ni więcej, iż należy stosować podobne, albo wręcz identyczne narzędzia badawcze.

W niniejszych badaniach skupiono się na możliwościach porównania, czyli drugim ze wskazanych elementów. W badaniach pytano respondentów o częstość wypijanego alkoholu w ciągu ostatnich 12 miesięcy, ze wskazaniem rodzaju napojów alkoholowych: piwa, wina oraz wysokoprocentowych napojów: wódki, whisky, bimbru i koniaku. Częstość tą odnoszono do zwykle wypijanej ilości. Ostatecznie więc, stuprocentowy alkohol wypijany przez szczecinian wyliczano poprzez przemnożenie zadeklarowanej ilości jednorazowo wypijanego alkoholu, jego stężenia oraz częstości.

Minusy zastosowanej metodologii są oczywiste: oszacowanie nie jest dokładne, brak jest kontroli uzyskanych wyników, wiedza respondentów nie jest pewna i dokładna. Jednak za zastosowaniem takiego podejścia przemawia jego powtarzalność i wcześniejsze stosowanie. Konsekwentne stosowanie tej samej metody może więc przynieść znaczące efekty. Możemy

bowiem przyjąć, iż popełniane błędy będą na mniej więcej tym samym poziomie i ostatecznie pozwolą na dokonanie właściwych porównań.

Ewentualne błędy metodologiczne i metodyczne pozwolą więc na swoiste uśrednienie zapewnione poprzez odpowiednią reprezentatywność.

Co najważniejsze, zastosowana metodologia jest identyczna z zastosowaną w badaniach szczecińskich z 2005 roku. Uzyskane w ten sposób wyniki zaprezentowano w tabeli nr 1.

Tabela 1. Średnie roczne spożycie w litrach 100% alkoholu i strukturze konsumpcji w napojach alkoholowych (rok 2008 w stosunku do 2005 roku)

Rodzaje napojów spirytusowych	Deklarowane spożycie w 2005 roku	Deklarowane spożycie w 2008 roku
<i>Spożycie w wartościach bezwzględnych</i>		
Piwo	1,65	2,09
Wódka i inne napoje wysokoprocentowe	1,76	1,49
Wino	0,32	0,29
Łącznie spożycie alkoholu	3,73	3,86
<i>Struktura spożycia alkoholu (w %)</i>		
Piwo	47,2%	54,1%
Wódka i inne napoje wysokoprocentowe	42,2%	38,5%
Wino	8,6%	7,5%
Łącznie spożycie alkoholu	100,0%	100,0%

Źródło: Opracowanie własne.

Średnio w 2008 roku mieszkaniec Szczecina wypijał przeciętnie 3,86 litra czystego spirytusu. Porównanie danych z 2005 oraz 2008 roku wykazuje duże różnice. Choć wielkość spożycia pozostaje na mniej więcej tym samym poziomie (wzrost spożycia wynosi 0,13 litra), to istotnie zmienia się struktura spożycia alkoholu, potwierdzając tendencję występującą już przed trzema laty.

Tendencja ta polega na wzroście w strukturze spożycia ilości wypijanego piwa (o blisko 9%). Podobnie w 2005 roku porównanie próby szczecińskiej z próbą ogólnopolską wykazywało tego rodzaju istotną odrębność. O ile bowiem w próbie ogólnopolskiej spożycie piwa stanowiło 44,5% ogólnego spożycia piwa, to w próbie szczecińskiej 47,5%. Należy zwrócić przy tym uwagę, iż ogólne spożycie alkoholu według tegorocznych szacunków jest wciąż niższe niż w próbie ogólnopolskiej z 2005 roku, które wynosiło 4,31 litra czystego spirytusu na osobę.

W istotny sposób zwiększa się wśród badanych odsetek osób niepijących żadnego alkoholu w ciągu ostatnich 12 miesięcy. O ile w 2005 roku abstynentów było w Szczecinie 15,9% to w 2008 roku już 28,5%<sup>2</sup>. Oznacza to, że spożycie wśród osób pijących wzrosło.

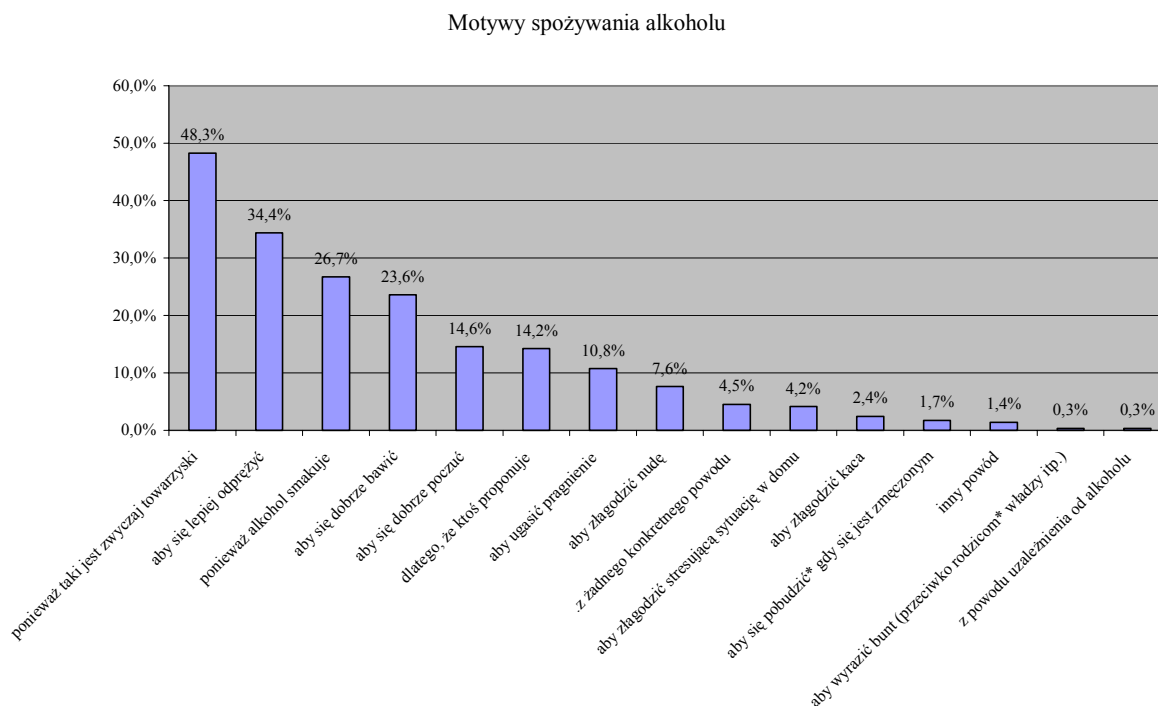
Odpowiednie porównanie do roku 2005 wskazuje na wzrost spożycia wśród osób pijących alkohol z 4,41 do 5,4 litra w 2008 roku. Jeśli taka tendencja miałaby się utrzymać, to

<sup>2</sup> Abstynent został tu zdefiniowany jako osoba, która nie zadeklarowała spożycia żadnych napojów w ciągu ostatnich 12 miesięcy.

należy prognozować wzrost problemów społecznych związanych z konsekwencjami wzrostu spożycia alkoholu dla pewnej części mieszkańców miasta.

Bardzo ciekawe wyniki daje rozkład odpowiedzi na pytanie dotyczące motywów picia alkoholu. Pytanie w tej kwestii sformułowano jako otwarte, co pozwala na wskazanie rzeczywistych przyczyn (motywów) spożywania napojów alkoholowych.

Zestawienie wskazanych czynników wzmacniających spożycie alkoholu prezentuje poniższy wykres.



Uwaga: Respondenci mogli podać dowolną liczbę odpowiedzi, stąd wykazane odsetki nie sumują się do 100.

Najczęściej wskazywanym motywem spożywania alkoholu są względy zewnętrzne, o charakterze społecznym. Z jednej strony wskazywana jest presja ze strony otoczenia (zwyczaj towarzyski, propozycja), a z drugiej alkohol jest traktowany jako swoisty katalizator ułatwiający kontakty z innymi ludźmi (odprężenie, zabawa, dobre samopoczucie, złagodzenie nudy). Osobną kategorię motywów stanowią sytuacje wewnętrzne badanych: smak alkoholu, ugaszenie pragnienia, uzależnienie od alkoholu. Wyraźnie jednak czynniki społeczne wśród wskazywanych czynników są dominujące<sup>3</sup>.

Potwierdzeniem tej generalnej strategii spożywania alkoholu są wskazywane przez respondentów okoliczności spożywania alkoholu.

W dużym stopniu są one elementem należącym do ogólnej kultury narodowej. Spożywanie alkoholu należy w niej do zwyczajów szczególnie silnie kultywowanych, podlegających międzypokoleniowej transmisji. Tym właśnie możemy wyjaśnić fakt, że dla wszystkich trzech podstawowych rodzajów alkoholu (piwa, wina i wódki) główną okolicznością ich spożywania są zaplanowane spotkania towarzyskie.

Typ spożywanego alkoholu różnicuje jednak okoliczności jego spożywania w innych przypadkach. Piwo jest spożywane w sytuacjach bardziej spontanicznych, przy okazji niezaplanowanych spotkań, wręcz bez żadnej okazji.

<sup>3</sup> Badanie motywów spożywania alkoholu nie były przedmiotem analizy w roku 2005, stąd brak jest w tym miejscu analizy porównawczej.

Tradycyjnie wino i wódka towarzyszy najczęściej imieninom i urodzinom. Dominującym alkoholem podczas wesel jest zaś wódka.

Tabela 2. Okoliczności spożywania podstawowych rodzajów napojów alkoholowych

Opis kategorii	Piwo	Wódka	Wino
brak wskazania	39,95%	46,15%	58,81%
zaplanowane spotkanie towarzyskie	35,98%	23,08%	19,85%
niezaplanowane spotkanie towarzyskie	23,33%	3,97%	5,21%
obiad lub kolacja w gronie domowników	2,73%	0,50%	14,89%
chrzciny	0,74%	8,68%	4,71%
pierwsza komunია	0,74%	4,22%	2,23%
wesele	0,25%	23,57%	7,44%
święta (Boże Narodzenie, Wielkanoc)	2,23%	9,18%	7,20%
randka (spotkanie we dwoje)	0,99%	0,99%	6,70%
wypłata	2,48%	1,99%	0,50%
„oblewanie”	2,73%	6,20%	0,74%
załatwienie jakiejś sprawy	1,24%	0,74%	0,00%
na wczasach (wycieczce)	5,71%	2,98%	0,99%
zabawa taneczna, dancng, dyskoteka	12,90%	4,96%	3,23%
imieniny, urodziny	8,93%	23,57%	11,66%
bez specjalnej okazji	24,07%	4,22%	2,98%
Inne sytuacje	0,74%	0,00%	0,25%

*Źródło: opracowanie własne. W tabeli oznaczono trzy najczęściej wskazywane okoliczności spożywania alkoholu.*

Respondenci odpowiadali także na pytania dotyczące okoliczności spożywania alkoholu w poszczególnych miejscach. W tym wypadku chodzi więc o określenie „okazji” spożywania alkoholu w domu, miejscu pracy, etc.

Dominującym rodzajem alkoholu w domu były więc kombinacje wszystkich trzech podstawowych rodzajów alkoholów (wina, piwa i wódki). Tego rodzaju odpowiedzi udzieliło 25% respondentów. Dość zaskakującą kombinacją spożywania alkoholu w domu respondenta jest piwo i wódka. Do tego rodzaju spożywania alkoholu przyznało się blisko 15% badanych.

Blisko 11% badanych twierdzi, że jedynym napojem alkoholowym spożywanym w jego domu jest piwo. Na kolejnej pozycji „wyłączności” są zwolennicy wina (ponad 5%), a wreszcie wódki (3%).

Kombinacje spożywania rodzajów napojów alkoholów są w Szczecinie zróżnicowane. W szczecińskim domu na ogół spożywa się wszystkie rodzaje alkoholu, o czym zaświadcza ¼ badanych. Dane dotyczące kombinacji spożywania wina z innymi rodzajami napojów są dalece mało dokładne, gdyż pojęcie „wina” zawiera się od nalewek alkoholowych po wina owocowe, a wreszcie gronowe wina uznanych marek.

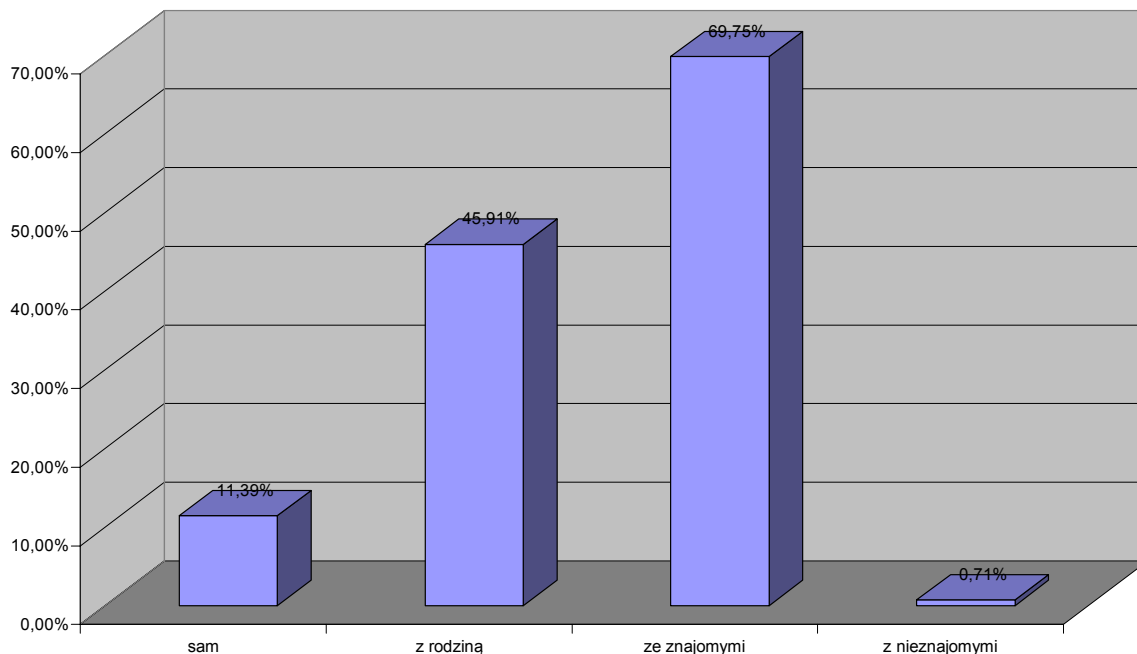
Lokale gastronomiczne, według badanych, głównie stanowią miejsce spożywania piwa. Dopiero w dalszej kolejności respondenci mówią o picu wszelkich rodzajów napojów alkoholowych (blisko 7%), a następnej kolejności picia piwa oraz wódki.

Ponad 94% badanych nie przyznaje się do picia alkoholu w miejscu pracy. Dla pozostałej części badanych dominującym napojem jest piwo (3,5%) oraz wódka i piwo (1,5%).

Zdecydowanym liderem napojów alkoholowych spożywanym na wolnym powietrzu jest piwo (29% respondentów). Opcje piwo oraz wódka, czy piwo oraz wina są wskazywane łącznie przez 4% badanych. Blisko 63% respondentów nie przyznaje się do picia napojów alkoholowych na wolnym powietrzu.

Osoby pijące najczęściej spożywają alkohol ze znajomymi. Twierdzi tak prawie 70% osób pijących alkohol. Także w gronie rodzinnym spożywa alkohol niemal co drugi badany pijący szczecinianin. Samotnie pije ponad 11% osób pijących, a z nieznanymi mniej niż 1% osób pijących.

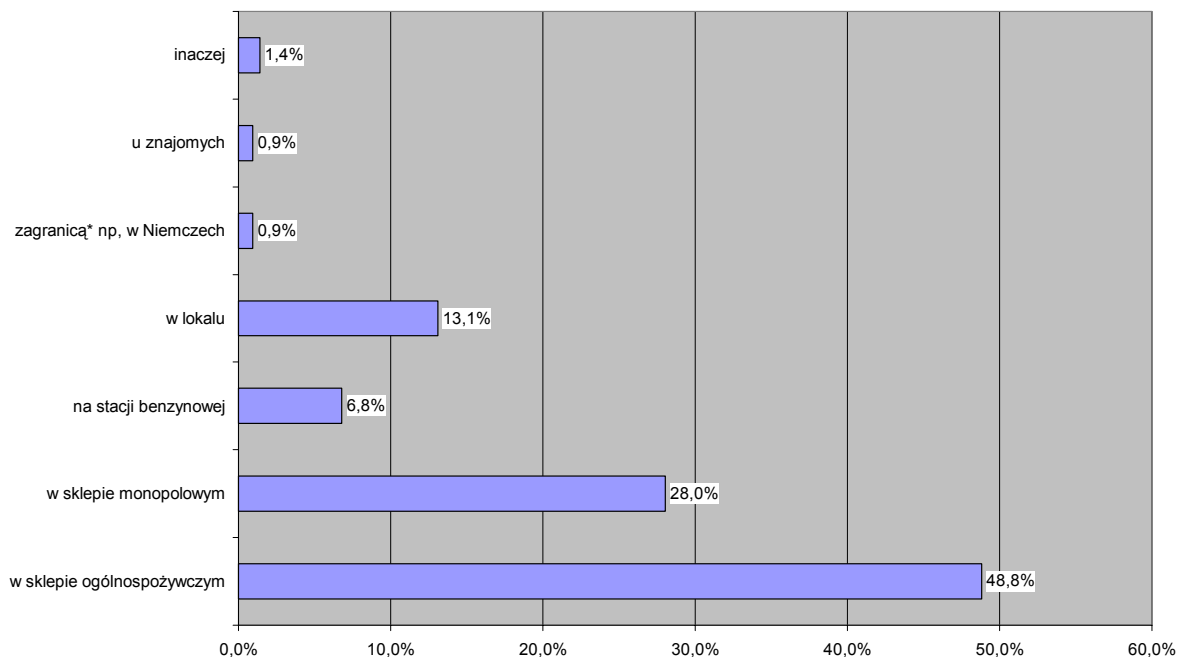
Z kim najczęściej spożywa P. napoje alkoholowe?



*Uwaga: Wartości nie sumują się do 100%, gdyż respondenci mogli wskazać kilka odpowiedzi.*

Napoje alkoholowe najczęściej kupowane są w sklepach ogólnospożywczych. Tak twierdzi 48,8% badanych.

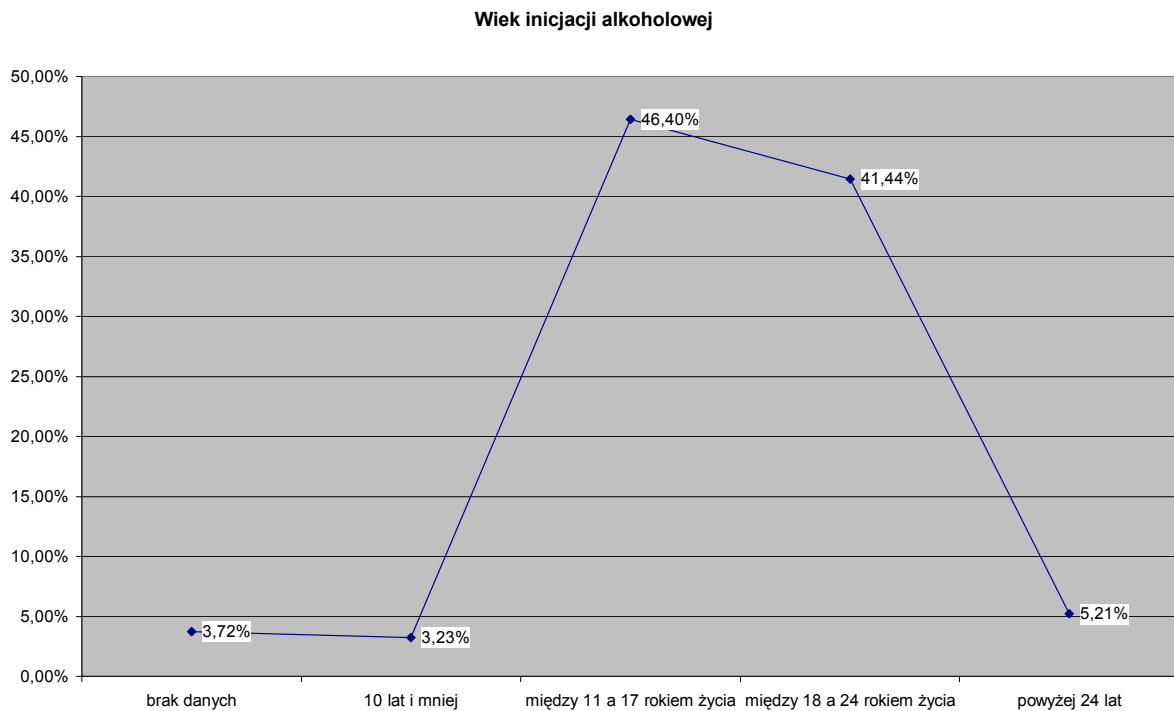
Miejsce zakupu alkoholu



Dalsze 28% badanych kupuje alkohol w sklepach monopolowych. Znacząca liczba respondentów zazwyczaj kupuje alkohol na stacji benzynowej (6,8%) oraz w lokalu (13,1%). Znikoma część badanych kupuje lokal zagranicą (0,9%, tj. 4 osoby). Zaledwie 10 osób (2,3%) przyznaje się do zakupu alkoholu w inny sposób lub u znajomych, co wskazywać mogłoby na nielegalny obrót napojami alkoholowymi.

Jednak według ponad 50% badanych (204 osób) w Szczecinie można kupić alkohol w tzw. drugim obiegu. Przeciwnego zdania jest co piąty badany mieszkaniec Szczecina (20,1%), a co trzeci (29%) nie miał na ten temat zdania.

Zdecydowana większość badanych (63,5%) uważa, iż nie należy rozszerzać liczby punktów detalicznej sprzedaży alkoholu, a jedynie 7,7% szczecinian jest zdania przeciwnego – dostępność sprzedaży alkoholu winna być większa.



Podobnie, jak w badaniach z 2005 roku, wiek inicjacji alkoholowej przed 18 rokiem życia dotyczy połowy badanych.

Istotne różnice pojawiają się jednak przy teście przesiewowym CAGE. W teście zakłada się, że osoby, które pozytywnie odpowiedziały na dwa lub więcej z czterech pytań mają problem alkoholowy. Pytania testu SA następujące:

*Czy kiedykolwiek miał Pan(i) poczucie, że powinien(na) ograniczyć swoje picie?*

*Czy zdarzyło się, że ludzie krytykowali Pana(nią) za to, że Pan(i) pije?*

*Czy kiedykolwiek czuł się Pan(i) nie w porządku lub winny(a) w związku ze swoim picciem?*

*Czy kiedykolwiek napicie się alkoholu było pierwszą czynnością wykonywaną przez Pana(nią) rano po to, aby uspokoić nerwy lub złagodzić kaca?*

Test CAGE stosowany jest od kilkunastu lat. Co jednak charakterystyczne, odsetek osób pozytywnie odpowiadających na pytania testu wciąż wzrasta, co specjaliści od uzależnień tłumaczą rosnącą świadomością zagrożeń wynikających z uzależnienia alkoholowego. Paradoksalnie więc, wzrost odpowiedzi pozytywnych nie oznacza tutaj wprost wzrostu zagrożenia alkoholowego, lecz wzrost świadomości tego zagrożenia.

Dane uzyskane w wyniku badań podajemy w porównaniu z wynikami z 2005 roku w tabeli 3.

Tabela 3. Odsetki odpowiedzi pozytywnych na pytania oraz wyniki testu przesiewowego CAGE.

Treść pytania	2005 rok	2008 rok
Czy kiedykolwiek miał Pan(i) poczucie, że powinien(na) ograniczyć swoje picie?	9,3%	18,1%
Czy zdarzyło się, że ludzie krytykowali Pana(nią) za to, że Pan(i) pije?	8,6%	20,1%
Czy kiedykolwiek czuł się Pan(i) nie w porządku lub winny(a) w związku ze swoim picciem?	6,6%	11,7%
Czy kiedykolwiek napicie się alkoholu było pierwszą czynnością wykonywaną przez Pana(nią) rano po to, aby uspokoić nerwy lub złagodzić kaca?	4,7%	7,7%
<b>Wyniki testu przesiewowego</b>		
Brak odpowiedzi pozytywnej	88,4%	73,9%
Jedna odpowiedź pozytywna	7,0%	8,7%
Dwie pozytywne odpowiedzi	2,8%	7,2%
Trzy pozytywne odpowiedzi	1,4%	6,2%
Cztery pozytywne odpowiedzi	0,4%	4,0%
<b>Wynik pozytywny (dwie lub więcej odpowiedzi pozytywnych)</b>	<b>4,6%</b>	<b>17,4%</b>

*Źródło: Opracowanie własne*

Wysoka świadomość zagrożeń uzależnieniem alkoholowym nie wpływa na działania badanych. Jedynie 5 osób (1,2% ogółu badanych) podjęło działania związane z diagnozowaniem problemów alkoholowych. Osoby te poszukiwały pomocy u psychologa, w ośrodku terapeutycznym na ul. Żołnierskiej (2 osoby), a jedna osoba podjęła leczenie w Szpitalu w Zdrojach.

Wiedza badanych na temat możliwości uzyskania pomocy w przypadku pojawienia się problemu alkoholowego jest niewielka. Ponad połowa badanych (54,1%) nie wskazała żadnej instytucji, ani ośrodka służącego w takiej sytuacji swą pomocą.

Pozostali badani wykazali się już bardzo konkretną wiedzą. Najczęściej mówiono o klubach AA (w tym przykościelnych). Licznie wskazywano także na MOPS, poradnie odwykowe oraz jednostki szpitalne. Pełne zestawienie odpowiedzi badanych zamieszczono poniżej.

*brak wskazań 54,09% (218 osób)*  
*kluby AA (w tym przykościelne) 12,41% (50 wskazań)*  
*MOPS (w tym ośrodek interwencji kryzysowej) 6,95% (28 wskazań)*  
*poradnie odwykowe 5,21%(21 wskazań)*  
*Szpital w Zdrojach 3,72%( 15 wskazań)*  
*Żołnierska 3,72%*  
*Ostrowska 2,73% (11 wskazań)*  
*różne ośrodki 2,48% (10 wskazań)*  
*przychodnie lekarza ogólnego 1,74% (7 wskazań)*  
*informacje o odtruwaniu z gazet lub Internetu 1,74%*  
*telefon zaufania 0,99% (4 wskazania)*



szpitale 0,99%  
 Krucza 0,74% (3 wskazania)  
 Małopolska 0,50% (2 wskazania)  
 niebieska linia 0,50%  
 Urząd Miasta 0,50%  
 Monar 0,50%  
 Klonowica 0,50%  
 psycholog 0,50%  
 Kolumba 0,50%  
 Słowackiego 0,25% (1 wskazanie)  
 Poradnia na Pogodnie 0,25%  
 psychiatra 0,25%  
 Broniewskiego 0,25%  
 kościół 0,25%  
 w pracy 0,25%  
 policja, dzielnicowy 0,25%  
 u rodziny 0,25%

### 3. Profile społeczne kategorii zagrożenia alkoholowego

Kolejną kwestią związaną z oszacowaniem spożycia alkoholu wśród mieszkańców Szczecina jest wskazanie liczebności konsumentów w wyróżnionych kategoriach spożycia alkoholu. Jak wynika z danych przedstawionych w tabeli 4, w ciągu ostatnich trzech lat w istotny sposób zmieniła się struktura spożycia alkoholu.

Tabela 4. Konsumenci napojów alkoholowych wg poziomu rocznego spożycia w przeliczeniu na stuprocentowy alkohol (w % respondentów)

Kategorie osób	Odsetek pijących wśród wszystkich respondentów		Wśród konsumentów napojów alkoholowych	
	2005	2008	2005	2008
abstynenci	15,9%	28,5%	X	X
do 1,2 l czystego spirytusu	44,9%	28,8%	53,4%	40,3%
1,2-6 litrów	22,1%	26,8%	26,2%	37,5%
6-12 litrów	8,6%	11,4%	10,3%	16,0%
powyżej 12 litrów	8,5%	4,5%	10,1%	6,3%

Źródło: Opracowanie własne.

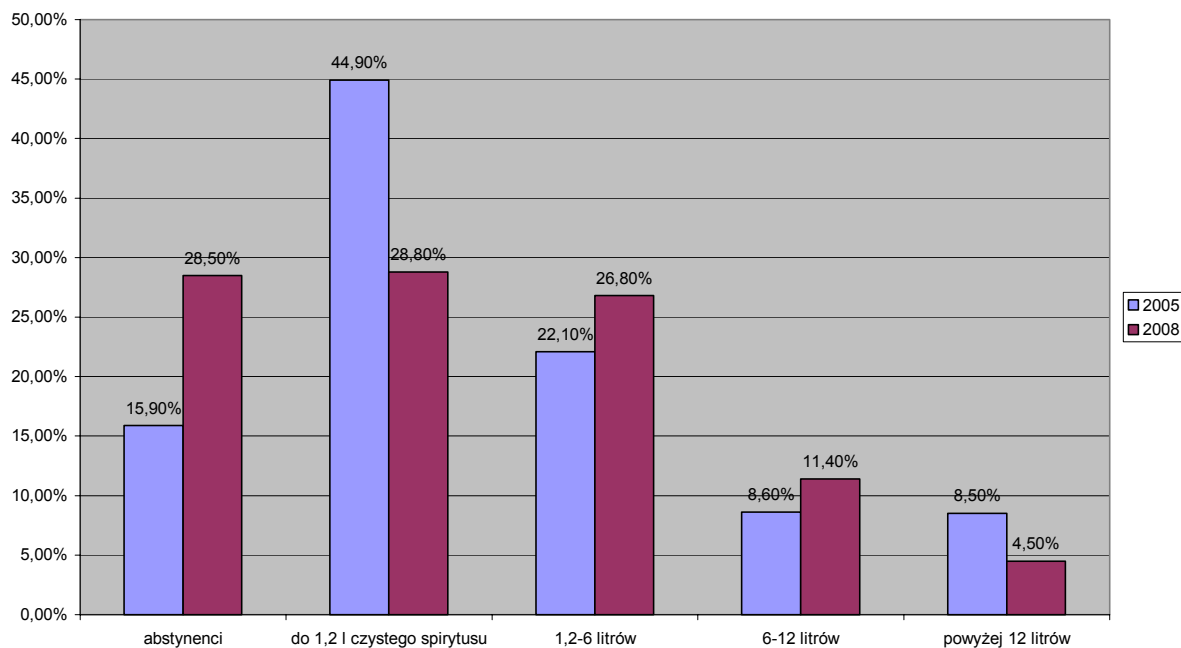
Pomimo więc, że średnie spożycie alkoholu wśród mieszkańców zmieniło się bardzo nieznacznie (3,73 w 2005 roku i 3,86 litra czystego spirytusu w 2008 roku), to w strukturze spożycia zauważalny jest wzrost liczby abstynentów oraz osób pijących w środkowych przedziałach spożycia (pomiędzy 1,2-12 litrów). Zmalała natomiast liczba osób pijących do 1,2 litra stuprocentowego alkoholu oraz powyżej 12 litrów rocznie. Spadki te odpowiednio wynosiły 16,1% oraz 4% ogółu badanych.

Spadek udziału osób spożywających alkohol do 1,2 litra wytłumaczyć można przejściem osób do kategorii sąsiednich: abstynentów oraz pijących więcej czystego alkoholu rocznie. To właśnie kategorie osób spożywających między 1,2 a 6 litrami oraz osób spożywających

między 6 a 12 litrami czystego alkoholu zdecydowały o ogólnym spożyciu szczecinian. Udział w pozostałych kategoriach spożycia zmniejszył się, a w przypadku abstynentów zwiększył się.

Podsumowując można stwierdzić, że przy zmniejszeniu się ogólnej liczby osób spożywających alkohol, wśród osób pijących istotnie zwiększyło się spożycie jednostkowe.

Struktura rocznego spożycia alkoholu w 2005 i 2008 roku



Profile społeczno-demograficzne abstynentów i konsumentów alkoholu są przedstawione w tabeli 5. Przedstawiono w niej strukturę poszczególnych kategorii spożycia według płci, wieku, stanu cywilnego, wykształcenia, statusu zawodowego, przynależności społeczno-zawodowej, wielkości rodziny i gospodarstwa domowego, oceny sytuacji materialnej oraz innych cech respondentów.

Tabela 5a. Charakterystyka społeczno-demograficzna konsumentów alkoholu

Opis kategorii	abstynenci	do 1,2 l czystego spirytusu	1,2-6 litrów	6-12 litrów	powyżej 12 litrów	odsetek odpowiedzi wśród ogółu badanych
Płeć						
kobieta	40,5%	38,6%	15,3%	3,3%	2,3%	53,3%
mężczyzna	14,9%	17,6%	39,9%	20,7%	6,9%	46,7%
Wiek						
18-29	9,5%	22,1%	37,9%	17,9%	12,6%	23,6%
30-39	20,3%	33,8%	27,0%	14,9%	4,1%	18,4%
40-49	18,0%	24,6%	41,0%	14,8%	1,6%	15,1%
50-64	32,1%	34,9%	23,6%	7,5%	1,9%	26,3%
65 i więcej	68,7%	26,9%	3,0%	1,5%	0,0%	16,6%
Stan cywilny						
Kawaler/panna	8,6%	22,9%	35,2%	21,0%	12,4%	26,1%
Żonaty/zamężna/konkubinat	30,3%	32,8%	26,6%	8,3%	2,1%	59,8%

Wzorce konsumpcji alkoholu w Szczecinie, sierpień-wrzesień 2008 r.

Opis kategorii	abstynenci	do 1,2 l czystego spirytusu	1,2-6 litrów	6-12 litrów	powyżej 12 litrów	odsetek odpowiedzi wśród ogółu badanych
Rozwiedziony/rozwiedziona	36,0%	28,0%	20,0%	16,0%	0,0%	6,2%
Wdowiec/wdowa	77,4%	19,4%	3,2%	0,0%	0,0%	7,7%
Wykształcenie						
podstawowe	34,4%	21,9%	25,0%	10,9%	7,8%	15,9%
zawodowe	25,6%	19,5%	32,9%	18,3%	3,7%	20,3%
gimnazjalne	100,0%	0,0%	0,0%	0,0%	0,0%	0,7%
średnie	31,6%	32,2%	22,2%	9,4%	4,7%	42,4%
wyższe	18,1%	37,3%	32,5%	9,6%	2,4%	20,6%
Status zawodowy						
Praca zawodowa	17,0%	28,4%	34,1%	16,2%	4,4%	56,8%
Emeryt/rencista	60,6%	29,8%	7,7%	1,0%	1,0%	25,8%
Uczeń/student	11,8%	26,5%	38,2%	17,6%	5,9%	8,4%
Gospodyni domowa	54,5%	27,3%	18,2%	0,0%	0,0%	2,7%
Bezrobotny	13,0%	34,8%	26,1%	8,7%	17,4%	5,7%
Zajmowane stanowisko służbowe						
Szeregowie	19,9%	30,5%	28,4%	17,0%	4,3%	35,0%
Kierownicze	0,0%	20,0%	66,7%	0,0%	13,3%	3,7%
Samodzielne	15,1%	28,8%	37,0%	16,4%	2,7%	18,1%
Kategoria społeczno-zawodowa						
Robotnik niewykwalifikowany	12,5%	25,0%	31,3%	15,6%	15,6%	7,9%
Robotnik wykwalifikowany	4,3%	20,0%	48,6%	22,9%	4,3%	17,4%
Pracownik umysłowy z wyższym wykształceniem	12,0%	38,0%	40,0%	10,0%	0,0%	12,4%
Pracownik umysłowy bez wyższego wykształcenia	46,3%	31,7%	14,6%	0,0%	7,3%	10,2%
Przedsiębiorca, rzemieślnik, kupiec	22,2%	29,6%	18,5%	29,6%	0,0%	6,7%
Rolnik indywidualny	0,0%	0,0%	100,0%	0,0%	0,0%	0,2%
Inne	15,4%	38,5%	30,8%	0,0%	15,4%	3,2%
Posiadane dzieci						
jedno	39,7%	31,5%	19,2%	6,8%	2,7%	18,1%
dwoje	31,6%	28,4%	29,7%	9,7%	0,6%	38,5%
troje	38,2%	32,4%	17,6%	11,8%	0,0%	8,4%
czworo	80,0%	10,0%	10,0%	0,0%	0,0%	2,5%
pięcioro	66,7%	33,3%	0,0%	0,0%	0,0%	0,7%
Brak danych	10,9%	28,1%	32,0%	17,2%	11,7%	31,8%
Liczebność gospodarstwa domowego						
Jednoosobowe gospodarstwo domowe	45,7%	17,4%	10,9%	17,4%	8,7%	11,4%
Dwie osoby	36,4%	33,9%	16,9%	7,6%	5,1%	29,3%
troje	19,8%	33,0%	27,5%	16,5%	3,3%	22,6%
czworo	21,8%	27,7%	41,6%	6,9%	2,0%	25,1%
pięć osób i więcej	22,0%	22,0%	31,7%	17,1%	7,3%	10,2%
Subiektywna ocena sytuacji materialnej						
Nie wystarczają na podstawowe potrzeby rodziny	48,9%	21,1%	14,4%	8,9%	6,7%	22,3%
Wystarczają jedynie na podstawowe potrzeby rodziny	27,4%	32,3%	28,5%	8,6%	3,2%	46,2%
Pozwalają na więcej niż podstawowe potrzeby rodzin	18,5%	31,5%	30,4%	17,4%	2,2%	22,8%
Miejsce zamieszkania do 15 roku życia (pochodzenie środowiskowe)						
Szczecin	22,2%	28,9%	29,7%	12,8%	6,4%	66,0%
inne miasto powyżej 100 tys. Mieszk.	46,7%	30,0%	10,0%	13,3%	0,0%	7,4%

Wzorce konsumpcji alkoholu w Szczecinie, sierpień-wrzesień 2008 r.

Opis kategorii	abstynenci	do 1,2 l czystego spirytusu	1,2-6 litrów	6-12 litrów	powyżej 12 litrów	odsetek odpowiedzi wśród ogółu badanych
miasto poniżej 100 tys. Mieszk.	45,8%	22,0%	28,8%	3,4%	0,0%	14,6%
wieś	31,3%	35,4%	18,8%	12,5%	2,1%	11,9%
<i>Stosunek do religii</i>						
osoby wierzące	31,0%	29,8%	27,6%	7,7%	4,0%	87,3%
osoby niewierzące	12,0%	22,0%	20,0%	38,0%	8,0%	12,4%
praktykujący	37,1%	37,1%	20,2%	4,5%	1,1%	44,2%
niepraktykujący	21,8%	22,3%	31,8%	16,8%	7,3%	54,6%
<i>Miejsce zamieszkania wg dzielnic</i>						
Śródmieście	28,1%	28,1%	23,7%	15,8%	4,3%	34,5%
Zachód	25,2%	28,6%	30,3%	11,8%	4,2%	29,5%
Północ	43,1%	25,9%	17,2%	10,3%	3,4%	14,4%
Prawobrzeże	24,1%	32,2%	33,3%	4,6%	5,7%	21,6%
<i>Wyniki testu przesiewowego CAGE</i>						
CAGE - jedna pozytywna odpowiedź	11,4%	14,3%	40,0%	25,7%	8,6%	8,7%
CAGE - dwie pozytywne odpowiedzi	10,3%	10,3%	41,4%	31,0%	6,9%	7,2%
CAGE - trzy pozytywne odpowiedzi	12,0%	12,0%	32,0%	16,0%	28,0%	6,2%
CAGE - cztery pozytywne odpowiedzi	18,8%	6,3%	12,5%	56,3%	6,3%	4,0%
CAGE – „0” punktów	34,2%	34,9%	24,2%	5,0%	1,7%	73,9%

*Źródło: Opracowanie własne.*

*Uwaga: Wartości sumują się do 100% w pięciu kolejnych komórkach wierszami.*

Tabela 5b. Charakterystyka społeczno-demograficzna konsumentów alkoholu

Opis kategorii	abstynenci	do 1,2 l czystego spirytusu	1,2-6 litrów	6-12 litrów	powyżej 12 litrów
<i>Płeć</i>					
kobieta	75,7%	71,6%	30,6%	15,2%	27,8%
mężczyzna	24,3%	28,4%	69,4%	84,8%	72,2%
<i>Wiek</i>					
18-29	7,8%	18,1%	33,3%	37,0%	66,7%
30-39	13,0%	21,6%	18,5%	23,9%	16,7%
40-49	9,6%	12,9%	23,1%	19,6%	5,6%
50-64	29,6%	31,9%	23,1%	17,4%	11,1%
65 i więcej	40,0%	15,5%	1,9%	2,2%	0,0%
<i>Stan cywilny</i>					
Kawaler/panna	7,8%	20,7%	34,3%	47,8%	72,2%
Żonaty/zamężna/konkubinat	63,5%	68,1%	59,3%	43,5%	27,8%
Rozwiedziony/rozwiedziona	7,8%	6,0%	4,6%	8,7%	0,0%
Wdowiec/wdowa	20,9%	5,2%	0,9%	0,0%	0,0%
<i>Wykształcenie</i>					
podstawowe	19,1%	12,1%	14,8%	15,2%	27,8%
zawodowe	18,3%	13,8%	25,0%	32,6%	16,7%
gimnazjalne	2,6%	0,0%	0,0%	0,0%	0,0%
średnie	47,0%	47,4%	35,2%	34,8%	44,4%
wyższe	13,0%	26,7%	25,0%	17,4%	11,1%
<i>Status zawodowy</i>					
Praca zawodowa	33,9%	56,0%	72,2%	80,4%	55,6%
Emeryt/rencista	54,8%	26,7%	7,4%	2,2%	5,6%

Wzorce konsumpcji alkoholu w Szczecinie, sierpień-wrzesień 2008 r.

Opis kategorii	abstynenci	do 1,2 l czystego spirytusu	1,2-6 litrów	6-12 litrów	powyżej 12 litrów
Uczeń/student	3,5%	7,8%	12,0%	13,0%	11,1%
Gospodyni domowa	5,2%	2,6%	1,9%	0,0%	0,0%
Bezrobotny	2,6%	6,9%	5,6%	4,3%	22,2%
<i>Zajmowane stanowisko służbowe</i>					
Szeregowie	24,3%	37,1%	37,0%	52,2%	33,3%
Kierownicze	0,0%	2,6%	9,3%	0,0%	11,1%
Samodzielne	9,6%	18,1%	25,0%	26,1%	11,1%
<i>Kategoria społeczno-zawodowa</i>					
Robotnik niewykwalifikowany	3,5%	6,9%	9,3%	10,9%	27,8%
Robotnik wykwalifikowany	2,6%	12,1%	31,5%	34,8%	16,7%
Pracownik umysłowy z wyższym wykształceniem	5,2%	16,4%	18,5%	10,9%	0,0%
Pracownik umysłowy bez wyższego wykształcenia	16,5%	11,2%	5,6%	0,0%	16,7%
Przedsiębiorca, rzemieślnik, kupiec	5,2%	6,9%	4,6%	17,4%	0,0%
Rolnik indywidualny	0,0%	0,0%	0,9%	0,0%	0,0%
Inne	1,7%	4,3%	3,7%	0,0%	11,1%
<i>Posiadane dzieci</i>					
jedno	25,2%	19,8%	13,0%	10,9%	11,1%
dwoje	42,6%	37,9%	42,6%	32,6%	5,6%
troje	11,3%	9,5%	5,6%	8,7%	0,0%
czworo	7,0%	0,9%	0,9%	0,0%	0,0%
pięcioro	1,7%	0,9%	0,0%	0,0%	0,0%
Brak danych	12,2%	31,0%	38,0%	47,8%	83,3%
<i>Liczebność gospodarstwa domowego</i>					
Jednoosobowe gospodarstwo domowe	18,3%	6,9%	4,6%	17,4%	22,2%
Dwie osoby	37,4%	34,5%	18,5%	19,6%	33,3%
troje	15,7%	25,9%	23,1%	32,6%	16,7%
czworo	19,1%	24,1%	38,9%	15,2%	11,1%
pięć osób i więcej	7,8%	7,8%	12,0%	15,2%	16,7%
<i>Subiektywna ocena sytuacji materialnej</i>					
Nie wystarczają na podstawowe potrzeby rodziny	38,3%	16,4%	12,0%	17,4%	33,3%
Wystarczają jedynie na podstawowe potrzeby rodziny	44,3%	51,7%	49,1%	34,8%	33,3%
Pozwalają na więcej niż podstawowe potrzeby rodzin	14,8%	25,0%	25,9%	34,8%	11,1%
<i>Miejsce zamieszkania do 15 roku życia (pochodzenie środowiskowe)</i>					
Szczecin	51,3%	66,4%	73,1%	73,9%	94,4%
inne miasto powyżej 100 tys. mieszk.	12,2%	7,8%	2,8%	8,7%	0,0%
miasto poniżej 100 tys. mieszk.	23,5%	11,2%	15,7%	4,3%	0,0%
wieś	13,0%	14,7%	8,3%	13,0%	5,6%
<i>Stosunek do religii</i>					
osoby wierzące	94,8%	90,5%	89,8%	58,7%	77,8%
osoby niewierzące	5,2%	9,5%	9,3%	41,3%	22,2%
<i>Praktyki religijne</i>					
praktykujący	57,4%	56,9%	33,3%	17,4%	11,1%
niepraktykujący	41,7%	42,2%	64,8%	80,4%	88,9%
<i>Miejsce zamieszkania wg dzielnic</i>					
Śródmieście	33,9%	33,6%	30,6%	47,8%	33,3%
Zachód	26,1%	29,3%	33,3%	30,4%	27,8%
Północ	21,7%	12,9%	9,3%	13,0%	11,1%
Prawobrzeże	18,3%	24,1%	26,9%	8,7%	27,8%
<i>Wyniki testu przesiewowego CAGE</i>					
CAGE - jedna pozytywna odpowiedź	3,5%	4,3%	13,0%	19,6%	16,7%

Opis kategorii	abstynenci	do 1,2 l czystego spirytusu	1,2-6 litrów	6-12 litrów	powyżej 12 litrów
CAGE - dwie pozytywne odpowiedzi	2,6%	2,6%	11,1%	19,6%	11,1%
CAGE - trzy pozytywne odpowiedzi	2,6%	2,6%	7,4%	8,7%	38,9%
CAGE - cztery pozytywne odpowiedzi	2,6%	0,9%	1,9%	19,6%	5,6%
CAGE – „0” punktów	88,7%	89,7%	66,7%	32,6%	27,8%

Źródło: Opracowanie własne.

Uwaga: Wartości sumują się do 100% w kolumnach odpowiadających poszczególnym zmiennym..

Z danych przedstawionych w tabeli 5a zaobserwować możemy wyraźnie, że na konsumpcję napojów alkoholowych duży wpływ wywierają cechy społeczno-demograficzne badanych. Niektóre z zależności mają charakter liniowy. Po pierwsze, wpływ taki wywiera płeć badanych. Kobiety są znacznie liczniej reprezentowane wśród abstynentów i osób pijących alkohol w niewielkich ilościach. Z kolei mężczyźni częściej występują wśród konsumentów pijących więcej alkoholu.

Podobnie różnicujący wpływ wywiera wiek badanych. Generalnie wyższe spożycie napojów alkoholowych dotyczy osób młodszych, samotnych, pracujących zawodowo, nie praktykujących, o subiektywnie lepszej sytuacji materialnej.

Zależności te możemy także zauważyć przy wskazaniu cech charakteryzujących poszczególne kategorie wzorów konsumpcji alkoholu (tabela 5b). Powstałe w ten sposób profile opierają się na wskazaniu cech dominujących w poszczególnych kategoriach.

**Abstynenci.** Do tej kategorii należy co czwarty badany. Są to głównie kobiety (3/4 abstynentów), osoby zamężne (63,5%), w wieku powyżej 50 lat (69,9% abstynentów). Najczęściej mają dwoje dzieci ((42,6%). Dokładnie 60% abstynentów legitymuje się wykształceniem średnim lub wyższym. Blisko 55% abstynentów jest na emeryturze lub rencie, prowadzi jednak zwykle dwuosobowe gospodarstwo domowe ((37,4%), a dochody są ich zdaniem wystarczające na zaspokojenie jedynie podstawowych potrzeb (44,3% abstynentów). Ponad połowa urodziła się w Szczecinie, ale w tej kategorii – z racji wieku – najliczniejsze są kategorie osób wywodzących się z innych miast. Są to osoby w przeważającej części wierzące i praktykujące (odpowiednio 94,8% i 57,4%) – zdecydowanie najczęściej spośród wszystkich kategorii spożycia alkoholu. Blisko 90% abstynentów nie uzyskało ani jednego punktu w teście CAGE.

**Spożywający do 1,2 l czystego spirytusu** podobnie, jak w przypadku abstynentów, stanowią nieco ponad ¼ badanych. Także tutaj do kategorii tej należą głównie kobiety (71,6%). Pod względem wieku dominują przedziały wiekowe 50-64 lata oraz 30-39 lat (odpowiednio 32% i 22%). Są to osoby pozostające w związkach małżeńskich (68,1%), legitymujące się wykształceniem średnim i wyższym (łącznie 74,1%). Dominują w tej kategorii spożycia alkoholu osoby pracujące (56%) na stanowiskach szeregowych (37,1%). Spożywające najmniejsze ilości alkoholu, to głównie pracownicy umysłowi z wyższym (16,4%) i ze średnim (11,2%) wykształceniem. Najczęściej prowadzą dwuosobowe gospodarstwa domowe, w których – według ich oceny – dochody pozwalają na zaspokojenie podstawowych potrzeb (51,7%). Są to osoby wywodzące się ze Szczecina (66,4%) oraz ze wsi (najwyższy wskaźnik wśród wyodrębnionych kategorii – 14,7%). Nieznacznie częściej mieszkają na Prawobrzeżu niż w innych dzielnicach. Wskaźniki dotyczące stosunku do wiary są na zbliżonym poziomie, jak wśród abstynentów (90,5% wierzących i 56,9% praktykujących). W teście przesiewowym wykazują najwyższy udział wśród osób z zerową liczbą odpowiedzi potwierdzających (89,7%).

**Konsumenci od 1,2 do 6 l czystego alkoholu.** Do kategorii tej także należy co czwarty badany szczecinianin (26,8% respondentów). Relacje płci jednak ulegają odwróceniu. Blisko 70% badanych spożywających od 1,2 do 6 l czystego alkoholu rocznie, to mężczyźni. W tej kategorii nieznacznie nadreprezentowane są osoby w wieku 18-29 lat. Osób w tym wieku jest 28,4% wobec 23,6% w całej próbie. Nieco niższy, niż w poprzednich kategoriach, jest wskaźnik osób pozostających w stałym związku (59,3%). Niższy, ale wciąż dominujący jest w tej kategorii udział osób ze średnim i wyższym wykształceniem (57,2%). W tym wypadku jednak już 72% badanych, to osoby zawodowo czynne. Na ogół zajmują stanowiska szeregowie lub samodzielne (łącznie 62%). Pod względem zawodowym są to najczęściej osoby będące robotnikami wykwalifikowanymi. Około 42% badanych posiada dwoje dzieci, a prawie 40% mieszka w czteroosobowych gospodarstwach domowych. Mniej niż połowa badanych twierdzi, iż dochody rodziny pozwalają na zaspokojenie podstawowych potrzeb. Konsumenci 1,2-6 l czystego spirytusu wywodzą się głównie ze Szczecina (73,1%) oraz z miast poniżej 100 tys. mieszkańców (15,7%). Chociaż osób wierzących w tej kategorii jest 89,8%, czyli na zbliżonym poziomie, jak w poprzednich kategoriach, to osób praktykujących jest wśród tych osób już tylko 33,3%. Brak problemów w teście przesiewowym CAGE wykazuje 66,7% reprezentantów tej kategorii.

**Konsumenci od 6 do 12 l czystego alkoholu.** Kategoria konsumentów pomiędzy sześcioma a dwunastoma litrami alkoholu jest mniej liczna niż kategorie wcześniej omawiane. O ile abstynenci stanowili 28,5%, spożywający do 1,2 l czystego alkoholu 28,8%, a konsumenci w wyższym przedziale (pomiędzy 1,2 a 6 l) stanowili 26,8 %, to liczebność osób spożywających w różnych postaciach napoje alkoholowe pomiędzy 6 a 12 l czystego alkoholu wyniosła 11,4%. Jak nietrudno zauważyć, wskazane wyższe spożycie alkoholu dotyczy głównie mężczyzn (w 85%), jeszcze - w tym wypadku - pozostających w stałych związkach heteroseksualnych (43,5%). Dość zaskakujący jest model rodziny (gospodarstwa domowego). W tej kategorii spożycia alkoholu najczęściej występuje model obejmujący trzyosobowe gospodarstwo domowe. Dominującymi kategoriami wykształcenia są osoby legitymujące się wykształceniem średnim oraz zawodowym (łącznie 67,4%). Kategoria osób, pijących od 6 do 12 litrów czystego alkoholu rocznie, charakteryzuje się najwyższym wskaźnikiem aktywności zawodowej, który wynosi 80,4%. Osoby te pracują na stanowiskach szeregowych (52%), a dominującą kategorią pod względem przynależności społeczno-zawodowej są robotnicy wykwalifikowani (34,8%). Podążając wewnętrzną logiką tej kategorii można uznać, iż osoby te są względnie dobrze sytuowane. Rzeczywiście, właśnie w tej kategorii jest najwięcej osób, którym wystarcza środków finansowych na przekroczenie oraz zaspokojenie potrzeb rodziny. Łącznie jest takich osób 69,8%. W daleko mniejszym stopniu, niż w poprzednich kategoriach, są to osoby wierzące i praktykujące. Odsetek osób wierzących wynosi w tej kategorii konsumentów spożycia alkoholu 58,7%, co jest najniższym wskaźnikiem wśród wszystkich badanych kategorii spożycia alkoholu. Jeszcze niższy wskaźnik dotyczy praktyk religijnych. Jedynie 17,4% badanych należących do tej kategorii określa siebie, jako osoby praktykujące. Wreszcie wyraźnie widać w tej kategorii zależności przestrzenne. Częściej spożycie napojów alkoholowych w granicach 6-12 litrów czystego alkoholu dotyczy mieszkańców Śródmieścia, niż pozostałych dzielnic. Wreszcie wskaźnik CAGE jest w tej kategorii spożycia na przedostatnim miejscu, co dopełnia charakterystykę tej kategorii.

**Konsumenci napojów alkoholowych ponad 12 l czystego alkoholu rocznie.** Jest to najmniej liczna kategoria osób spożywających napoje alkoholowe. Stanowi zaledwie 4,5% ogółu badanych, tj. 18 osób spośród 403 przebadanych szczecinian. Do kategorii tej najczęściej należą mężczyźni (72,2%) do 39 roku życia (83,4%). Z racji wieku są kawalerami/pannami (72,2%). Ponad połowa (55,5%) legitymuje się wykształceniem średnim i wyższym. Niemal taka sama liczba osób utrzymuje się z pracy zawodowej. W kategorii tej najliczniej spośród

wszystkich grup konsumentów występują osoby pracujące na stanowisku robotnika niewykwalifikowanego (27,8%). Są to osoby najczęściej mieszkające w dwuosobowych gospodarstwach domowych (co trzeci respondent) i nie posiadające dzieci (83,3% badanych nie posiadało dzieci). W takiej samej porcji w kategorii osób pijących powyżej 12 l jest osób oceniających swą sytuację materialną jako nie wystarczającą i wystarczającą na podstawowe potrzeby rodziny (po 33,3%). Ta młoda kategoria osób spożywających najwięcej alkoholu spośród badanych, wywodzi się w przeważającej większości ze Szczecina (94,4%). Jest też kategorią najmniej licznie praktykującą. Jedynie 11,1% badanych określa się jako osoby praktykujące. Kategoria ta jest równomiernie rozproszona we wszystkich dzielnicach Szczecina. W teście przesiewowym CAGE, aż 38,9% badanych trzykrotnie potwierdziło występujące problemy alkoholowe. Grupa ta posiada więc wysoką samoświadomość uzależnienia alkoholowego.

#### **4. Problemy społeczne związane ze spożywaniem alkoholu**

Omawiane w tej części raportu problemy społeczne związane ze spożywaniem alkoholu dotyczą sytuacji kierowania pojazdu pod wpływem alkoholu, picia alkoholu w pracy, sprzedaży alkoholu nieletnim, a także skutków zdrowotnych picia alkoholu oraz picia alkoholu przez kobiety w ciąży.

W niemal wszystkich wskazywanych sferach problemów społecznych związanych ze spożyciem alkoholu nastąpił wzrost analizowanych wskaźników. Sytuację tą ilustruje tabela nr 6.

Tabela 6. Problemy społeczne związane ze spożywaniem alkoholu występujące w ciągu ostatnich 12 miesięcy

Opis problemu (odsetek odpowiedzi potwierdzających)	2005 rok	2008 rok
Kierowanie przez badanego samochodem lub innym pojazdem mechanicznym pod wpływem alkoholu	1,8%	3,7%
spożywał Pan/i alkohol w miejscu pracy	7,8%	7,2%
jeżdżenie rowerem pod wpływem alkoholu	2,4%	5,2%
Sytuacje problemowe zaobserwowane przez badanego		
Bycie świadkiem kierowania samochodem pod wpływem alkoholu	19,3%	22,3%
Bycie świadkiem sytuacji jeżdżenia rowerem przez osobę będącą w stanie nietrzeźwym	21,0%	24,8%
Bycie świadkiem spożywania alkoholu w miejscu pracy	20,2%	26,6%
Bycie świadkiem spożywania alkoholu przez nieletnich	80,5%	75,4%
Bycie świadkiem sprzedaży alkoholu nieletnim	24,3%	42,4%
Bycie świadkiem zagadywania, zaczepiania na ulicy, w sklepie, tramwaju	36,4%	82,9%
Bycie świadkiem popychania, przepychania się przez osoby nietrzeźwe	22,3%	17,4%

*Źródło: Opracowanie własne*

Zmniejszeniu uległy tylko dwa wskaźniki: picia alkoholu przez badanych w miejscu pracy (spadek z 7,8% do 7,2%) oraz zmniejszenia się zaobserwowania picia alkoholu przez



nieletnich (spadek z 80,5% do 75,4%). We wszystkich jednak innych sytuacjach nastąpił wzrost wskaźników.

W największym stopniu wzrosło postrzeganie zagadywania, zaczepiania na ulicy, w sklepie i tramwaju przez osoby nietrzeźwe. Jakkolwiek zachowania takie trudno jest jednoznacznie zdefiniować, to wzrost jest tutaj znaczący: z 36,4% do 82,9% wskazań. Podobnie wysoki wzrost nastąpił wśród wypowiedzi na temat jeżdżenia rowerem w stanie nietrzeźwym. Do sytuacji takiej przyznało się 5,2% (prawie co dwudziesty respondent!) wobec 2,4% w 2005 roku. Także dwukrotnie wzrosła liczba osób, które przyznały się kierowania samochodu pod wpływem alkoholu – jest to wzrost z 1,8% do 3,7%.

Znacząco wzrosły też zaobserwowane fakty sprzedaży alkoholu osobom nieletnim. Przed trzema laty sytuację taką zauważał co czwarty respondent (24,3%), zaś w roku bieżącym już prawie co drugi (42,4%).

Pozostałe zmiany nie są już tak znaczące – zawierają się w granicach kilku- kilkunastu procent. Nie ma jednak wątpliwości, niezależnie od rzeczywistej skali obserwowanych zjawisk, postrzeganie ich powszechności jest znaczniejsze niż przed trzema laty.

Co ciekawe, także w odniesieniu do sytuacji zdrowotnej badanych występują podobnie wyższe w bieżącym roku wskaźniki w stosunku do roku 2005. Nie są to już jednak tak wyraźnie wyższe wskaźniki, jak w tabeli 7.

Tabela 7. Doświadczenia badanych w ciągu ostatnich 12 miesięcy

Czy w ciągu ostatnich 12 miesięcy:	2005 rok	2008 rok
przebywał Pan(i) w szpitalu w związku z jakąś chorobą	12,5%	14,9%
któryś z członków P. gospodarstwa domowego przebywał w szpitalu w związku z jakąś chorobą lub wypadkiem	14,9%	20,1%
leczył się P. u lekarza specjalisty w związku z przewlekłą chorobą wątroby lub trzustki	2,1%	3,2%
miał P. jakiś wypadek/uraz wymagający leczenia lub rehabilitacji	6,0%	5,7%
przebywał P. w szpitalu w związku z jakimś wypadkiem	2,8%	4,5%

*Źródło: Opracowanie własne*

Zaskakujące są zwłaszcza zmiany w liczbie osób przebywających w szpitalu w związku z jakimś wypadkiem (odpowiednie wzrosty w odniesieniu do członków gospodarstwa domowego z 15% do 20% oraz samych badanych z 2,8 do 4,5%). Różnica może być wyjaśniona różnicami w sformułowaniu pytania. Pytania z 2008 roku odnosiły się do wszelkich wypadków, zaś z 2005 roku wyłącznie do wypadków drogowych.

Dla zdecydowanej większości badanych, picie alkoholu przez kobiety w ciąży, nawet w niewielkich ilościach, może mieć negatywny wpływ na zdrowie ich dzieci. Tego zdania jest 87,1% badanych (79,9% w 2005 roku).

## 5. Przemoc domowa

Przemoc domowa obejmuje przemoc fizyczną i psychiczną. Dla badanych szczecinian doświadczenia osobiste związane z przemocą domową nie odbiegają od wskaźników charakteryzujących Polskę. W 2008 roku w ciągu ostatnich 12 miesięcy z przemocą fizyczną spotkało się 3,2% badanych (wobec 8,4% w 2005 roku). Nieco więcej badanych spotkało się w swoim domu z przemocą psychiczną – było to 8,2% respondentów. Także w tym wypadku nastąpił spadek osób doświadczających przemocy psychicznej w stosunku do roku 2005. Spadek ten wynosi ponad 5%.

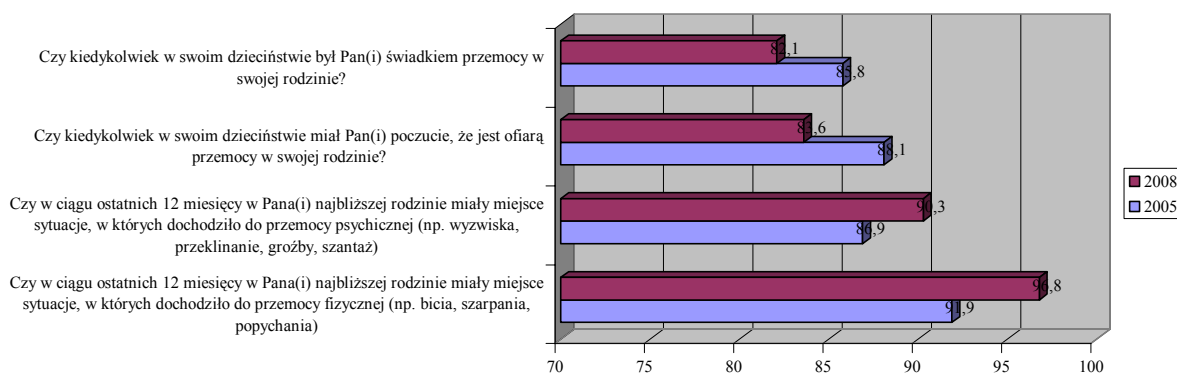
Gdy jednak pytaliśmy badanych o doświadczenia z dzieciństwa, to odpowiednie wskaźniki były w 2008 roku gorsze niż w 2005 roku. Oznaczać to może, iż w ciągu ostatnich lat zmieniła się ocena dzieciństwa i roli przemocy, którym przypisuje się obecnie większe znaczenie.

Tabela 8. Osobiste doświadczenia badanych związane z przemocą domową

	ROK	nigdy	raz	kilka razy	wiele razy
Czy w ciągu ostatnich 12 miesięcy w Pana(i) najbliższej rodzinie miały miejsce sytuacje, w których dochodziło do przemocy fizycznej (np. bicia, szarpania, popychania)	2005	91,9	3,2	4,3	0,6
	2008	96,8	1,0	0,7	1,5
Czy w ciągu ostatnich 12 miesięcy w Pana(i) najbliższej rodzinie miały miejsce sytuacje, w których dochodziło do przemocy psychicznej (np. wyzwiska, przeklinanie, groźby, szantaż)	2005	86,9	3,7	6,6	2,8
	2008	90,3	2,2	3,0	3,0
Czy kiedykolwiek w swoim dzieciństwie miał Pan(i) poczucie, że jest ofiarą przemocy w swojej rodzinie?	2005	88,1	2,2	7,1	2,6
	2008	83,6	5,5	5,7	3,5
Czy kiedykolwiek w swoim dzieciństwie był Pan(i) świadkiem przemocy w swojej rodzinie?	2005	85,8	1,9	8,6	3,7
	2008	82,1	6,2	6,0	4,5

*Źródło: Opracowanie własne*

Osobiste odświadczenia badanych dotyczące przemocy domowej (odsetki odpowiedzi nigdy)



Oprócz pytań o osobiste doświadczenia z przemocą respondenci odpowiedzieli na pytania dotyczące postaw i opinii dotyczących przemocy. Odnosili się więc do sfery stereotypów związanych z przemocą domową. Warto w tym wypadku uważnie prześledzić zmiany, jakie dokonały się w porównaniu do roku 2005.

Generalnie postawy wobec przemocy uległy wyraźnej zmianie. Jej kierunek jest jednak pozytywny. Szczecinianie w mniejszym stopniu akceptują poglądy akceptujące bierne przyglądanie się przemocy domowej. Rzadziej uznają współodpowiedzialność ofiar przemocy niż przed trzema laty, w mniejszym stopniu uznają bierność jako uzasadnioną interesem

osoby pokrzywdzonej. Wreszcie częściej niż przed trzema laty uważają, iż pomaganie ofiarom przemocy w rodzinie jest obowiązkiem każdego człowieka.

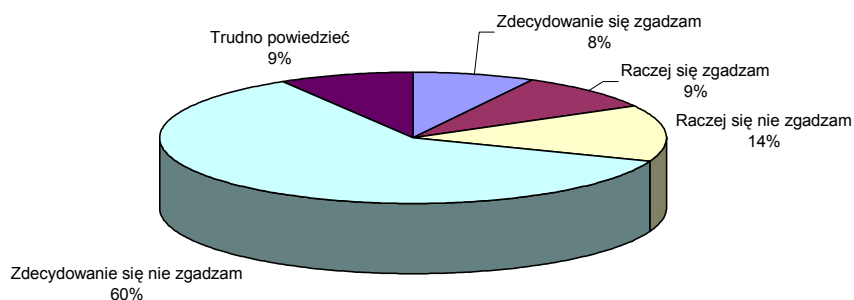
Tabela 9. Oceny badanych dotyczące przemocy w rodzinie

Odpowiedzi (2008 rok 2005 rok)	zdecydowanie się zgadzam	raczej się zgadzam	raczej się nie zgadzam	zdecydowanie się nie zgadzam	trudno powiedzieć
Istnieją okoliczności, które usprawiedliwiają przemoc w rodzinie	2,2 (2008) 5,7 (2005)	3,2 2,9	10,2 13,9	82,9 75,7	1,2 1,7
Bite kobiety są współodpowiedzialne za przemoc w rodzinie	7,7 7,4	9,2 9,4	13,9 21,1	60,3 56,9	8,7 5,2
Lepiej nie wtrącać się, bo można jeszcze bardziej zaszkodzić osobie pokrzywdzonej	7,7 9,1	6,2 16,9	15,1 27,7	56,6 38,5	13,9 7,7
Lepiej nie wtrącać się, bo można potem samemu mieć kłopoty	12,7 11,1	6,7 18,2	14,6 27,0	54,8 3,3	10,9 7,4
Pomaganie ofiarom przemocy w rodzinie jest obowiązkiem każdego człowieka	76,2 40,5	17,6 32,2	2,0 11,6	1,5 9,4	2,5 6,2

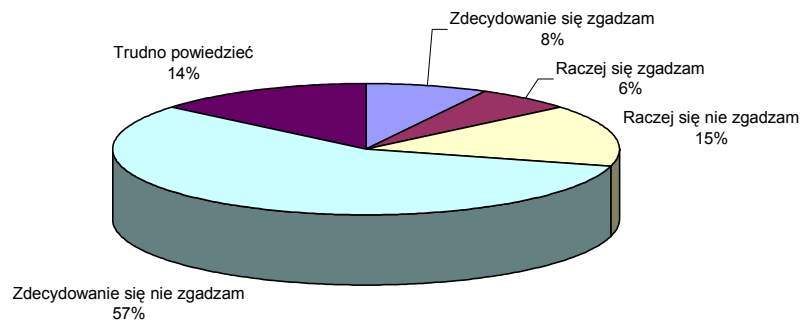
*Źródło: Opracowanie własne*

Rozkłady procentowe odpowiedzi z 2008 roku przedstawiono poniżej na wykresach graficznych.

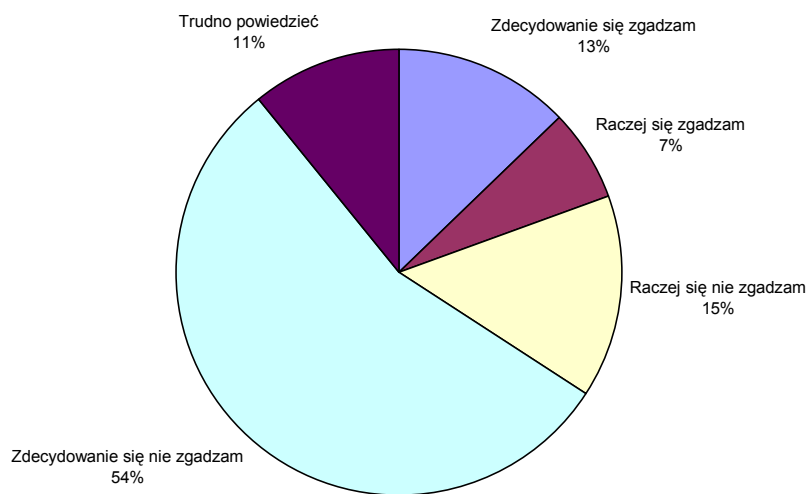
**Bite kobiety są współodpowiedzialne za przemoc w rodzinie**



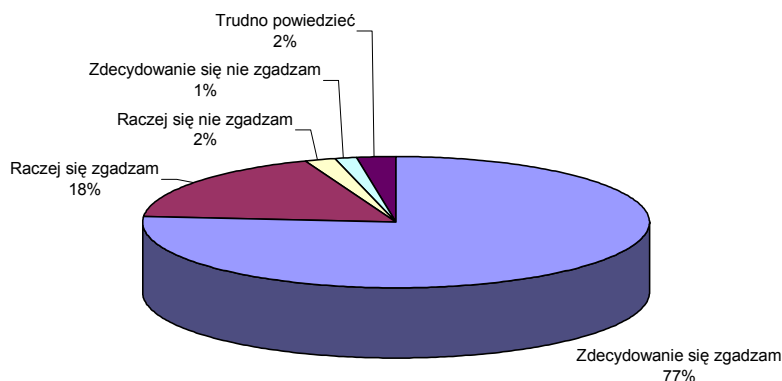
**Lepiej nie wtrącać się, bo można jeszcze bardziej zaszkodzić osobie pokrzywdzonej**



**Lepiej nie wtrącać się, bo można potem samemu mieć kłopoty**



**Pomaganie ofiarom przemocy w rodzinie jest obowiązkiem każdego człowieka**



Wiedza respondentów na temat możliwości poszukiwania pomocy dla ofiar przemocy domowej jest dość dobra. Mniej niż co piąty respondent (18,36%) nie potrafił wskazać miejsca, w którym ofiara może znaleźć pomoc. Najczęściej wskazywano na Policję (ponad 60% wskazań) oraz na jednostki miejskiej pomocy społecznej – MOPS oraz MOIK (15,88%).

Pełna lista wskazanych jednostek mogących świadczyć pomoc jest następująca:

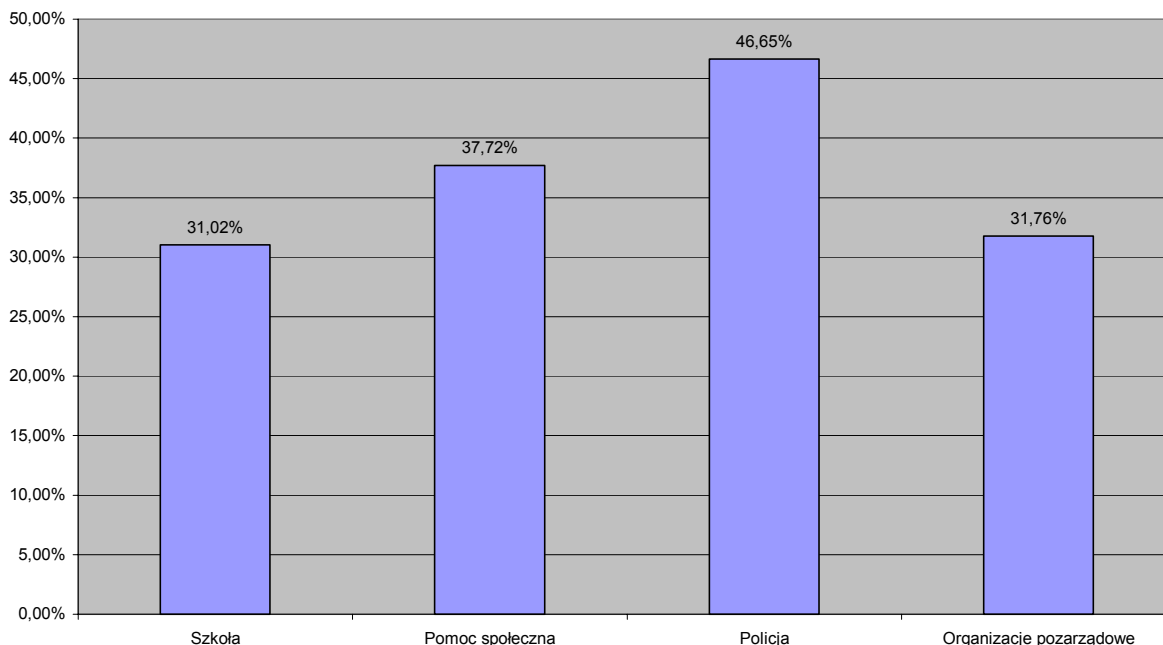
- Policja 244 60,55%
- brak wskazań 74 18,36%
- MOPS, MOIK 64 15,88%
- niebieska linia 34 8,44%
- telefon zaufania 18 4,47%
- straż miejska 13 3,23%
- Policja kościół 8 1,99%
- organizacje pozarządowe 7 1,74%
- Kościół 6 1,49%
- TPD 3 0,74%
- dom samotnej matki 3 0,74%
- sąd rodzinny 3 0,74%
- Urząd Miasta 2 0,50%
- znajomi 1 0,25%
- Erka, dom samotnej matki 1 0,25%
- Urząd Miasta 1 0,25%
- MONAR 1 0,25%
- do rodziny 1 0,25%
- władza państwowa 1 0,25%

*Uwaga: Wartości procentowe nie sumują się do 100%, gdyż respondenci mogli podać kilka odpowiedzi.*

Wskazane powyżej odpowiedzi były wypowiedziami swobodnymi. Wskazane organizacje były więc wymienione spontanicznie. Nieco inny charakter miały kolejne pytanie,

w którym respondentów zapytano o możliwości uzyskania pomocy w wymienionych instytucjach.

Ocena skuteczności pomocy ze strony:



Jak wynika z przedstawionych wartości liczbowych w odniesieniu do wybranych instytucji publicznych, ocena ich skuteczności w udzielaniu pomocy ofiarom przemocy domowej jest zróżnicowana. Najwyższą ocenę uzyskuje Policja, zaś najniższą szkoła. W żadnym wypadku oceny pozytywne nie przekraczają nawet 50%.

Tabela 10. Stosowanie przemocy wobec członków gospodarstwa domowego

Wstaw znak „X”	nigdy	rzadziej niż raz w roku	kilka razy w roku	kilka razy w miesiącu	raz w tygodniu	kilka razy w tygodniu
podnosić głos/krzyczeć na swoje dziecko	34,5	7,4	13,4	8,4	4,5	6,0
uderzyć /spoliczkować /,dać klapsa swojemu dziecku	57,3	3,5	7,7	4,2	1,0	0,2
używać obraźliwych określeń wobec swojego dziecka	66,0	6,5	1,7	0,0	0,0	0,0
podnosić głos/krzyczeć na współmałżonka/ partnera	34,0	9,2	24,1	14,4	3,2	2,5
uderzyć /spoliczkować współmałżonka/ partnera	84,1	2,7	0,2	0,0	0,0	0,0
używać obraźliwych określeń wobec współmałżonka/ partnera	80,6	3,2	2,0	0,7	0,5	0,0
podnosić głos/krzyczeć na osobę starszą (rodziców, d	78,7	8,7	6,7	2,2	0,2	1,2
uderzyć /spoliczkować osobę starszą (rodziców, dziadków)	99,5	0,5	0	0	0	0
używać obraźliwych określeń	93,3	2,7	1,2	0,5	0,0	0,2

wobec osób starszych (rodziców, dziadków)						
---	--	--	--	--	--	--

*Źródło: Opracowanie własne*

*Uwaga: Brakujące odsetki do 100, to odsetek osób, których pytania nie dotyczą (np. brak dzieci).*

W końcowej części ankiety zapytano respondentów o szczególnie ważne kwestie, które ich zdaniem powinny znaleźć się w Strategii rozwiązywania problemów społecznych Szczecina. W odpowiedzi na to pytanie, co piąty badany nie potrafił wskazać żadnego problemu. Stosunkowo najczęściej wskazywano na konieczność pomocy rodzinie (10,42%), na konieczność podjęcia działań zmierzających do podniesienia świadomości skutków picia alkoholu i przemocy w rodzinie (6,45%), egzekwowania prawa, występujących zakazów (5,71%) oraz walki z bezrobociem (5,46%).

Stosunkowo liczne były opinie o konieczności udzielania pomocy dzieciom (3,72%), pomocy dla osób uzależnionych, zwłaszcza młodych (3,47%), ograniczania przemocy w rodzinie (3,47%), podejmowania działań kompleksowych (2,73%), wychowania młodzieży (2,73%) oraz terapii dla alkoholików.

Strategia rozwiązywania problemów społecznych winna ponadto (odpowiedzi poniżej 10 respondentów): zająć się patologiami i menelstwem, ograniczyć sprzedaż alkoholu i egzekwować zakazy, przeciwdziałać uzależnieniom młodzieży poprzez zajęcie się jej problemami, zlikwidować sprzedaż nocną alkoholu, otworzyć schroniska dla alkoholików.

## Aneks nr 1. Kwestionariusz ankiety

Dzień dobry Panu/Pani!

Jestem ankierem przeprowadzającym badania dotyczące ważnych problemów społecznych występujących w Szczecinie. Nasza rozmowa jest anonimowa, co oznacza, że Pana/Pani wypowiedzi będą podlegały jedynie zestawieniom statystycznym i nie będzie możliwa identyfikacja Pana/Pani osoby.

1. Proszę mi powiedzieć, co jest największym problemem w Szczecinie?

*Wpisujemy swobodną wypowiedź respondenta*

-----

2. Ile razy (jeśli w ogóle) zdarzyło się Pani/Panu pić jakiś napój alkoholowy, tzn. piwo, wino, wódkę lub inny napój spirytusowy?

Proszę wpisać liczbę „razy” w ciągu:	ostatnich 12 miesięcy	ostatnich 30 dni	ostatnich 7 dni	ostatnich 2 dni
piwo				
wino				
wódkę (koniak, bimber, whisky)i				

*Uwaga dla ankiera: W przypadku abstynencji przechodzimy do pyt. 8.*

3. Ile zwykle pije Pan/i napojów alkoholowych przy jednej okazji?

Proszę dokonać przeliczenia (kufel=0,5 l, lampka=100 ml, kieliszek=50 ml)	
piwo	..... l
Wino	.....ml
wódkę (koniak, bimber, whisky)i	.....ml

4. Z jakich powodów sięga P. po alkohol? *[proszę zaznaczyć wszystkie odpowiedzi respondenta]*

1. aby się lepiej odprężyć,	11.aby uzyskać wyższą pozycję,
2. aby się dobrze poczuć,	12.aby wyrazić bunt (przeciwko rodzicom, władzy itp.)
3. aby złagodzić stresującą sytuację w domu,	13.aby się dobrze bawić,
4. aby chronić się przed depresją (złagodzić jej objawy),	14.ponieważ alkohol smakuje,
5. aby się pobudzić, gdy się jest zmęczonym,	15.aby złagodzić kaca,
6. aby złagodzić nudę,	16.z powodu uzależnienia od alkoholu,
7. aby ugasić pragnienie,	17.aby wzmóc potencję,
8. dlatego, że ktoś proponuje,	18.z żadnego konkretnego powodu
9. ponieważ taki jest zwyczaj towarzyski,	19.inny powód, jaki? .....
10.ponieważ alkohol pomaga zasnąć,	

5. W jakich okolicznościach, jeśli w ogóle, spożywa P. poszczególne rodzaje alkoholu?

*Uwaga: Przyporządkowujemy wypowiedzi swobodne respondenta do opisanej kafeterii!*

*W jakich sytuacjach najczęściej pije P. wódkę? A w jakich sytuacjach pije P. bimber? ltd.: wino, piwo.*

Wstaw kody liczbowe z poniższej listy” <i>Uwaga: zaznacz wszystkie wypowiedzi.</i>	wódka	wino	Piwo
1. zaplanowane spotkanie towarzyskie			
2. niezaplanowane spotkanie towarzyskie			
3. obiad lub kolacja w gronie domowników			
4. chrzciny			
5. pierwsza komunia			
6. wesele			
7. święta (Boże Narodzenie, Wielkanoc)			
8. randka (spotkanie we dwoje)			
9. wypłata			
10. „oblewanie”			
11. załatwienie jakiejś sprawy			
12. na wczasach (wycieczce)			
13. zabawa taneczna, dancing, dyskoteka			
14. imieniny, urodziny			
15. bez specjalnej okazji			
16. inne sytuacje			

6. Z kolei proszę odpowiedzieć na nieco inne pytanie: jakiego rodzaju alkohol pije Pan/i, jeśli w ogóle, w swoim mieszkaniu?

Wstaw znak „X”	wódka	wino	Piwo





17.a. Jak P. sądzi, czy picie alkoholu w niewielkich ilościach przez kobiety ciężarne może mieć negatywny wpływ na zdrowie ich dzieci?

1. tak 2. nie

18. Proszę teraz odpowiedzieć na pytania dotyczące zupełnie innych kwestii.

Wstaw znak „X”	nigdy	raz	kilka razy	wiele razy
Czy w ciągu ostatnich 12 miesięcy w Pana(i) najbliższej rodzinie miały miejsce sytuacje, w których dochodziło do przemocy fizycznej (np. bicia, szarpania, popychania)				
Czy w ciągu ostatnich 12 miesięcy w Pana(i) najbliższej rodzinie miały miejsce sytuacje, w których dochodziło do przemocy psychicznej (np. wyzwiska, przeklinanie, groźby, szantaż)				
Czy kiedykolwiek w swoim dzieciństwie miał Pan(i) poczucie, że jest ofiarą przemocy w swojej rodzinie?				
Czy kiedykolwiek w swoim dzieciństwie był Pan(i) świadkiem przemocy w swojej rodzinie?				

19. Proszę ustosunkować się do poniższych stwierdzeń. Czy zgadza się P. ze stwierdzeniem:

Wstaw znak „X”	zdecydowanie się zgadzam	raczej się zgadzam	raczej się nie zgadzam	zdecydowanie się nie zgadzam	trudno powiedzieć
Istnieją okoliczności, które usprawiedliwiają przemoc w rodzinie					
Bite kobiety są współodpowiedzialne za przemoc w rodzinie					
Lepiej nie wtrącać się, bo można jeszcze bardziej zaszkodzić osobie pokrzywdzonej					
Lepiej nie wtrącać się, bo można potem samemu mieć kłopoty					
Pomaganie ofiarom przemocy w rodzinie jest obowiązkiem każdego człowieka					

20. A czy może P. wskazać instytucje, do których należy się zwrócić w przypadku występowania przemocy domowej?

Uwaga! Notujemy swobodną wypowiedź respondenta. ....

.....

21. Czy Pan(i) zdaniem w Szczecinie ofiary przemocy w rodzinie mogą liczyć na skuteczną pomoc ze strony:

- Szkoły
- Pomocy społecznej
- Policji
- Organizacji pozarządowych

22. Jak często zdarza się Pan(u/i)

Wstaw znak „X”	nigdy	rzadziej niż raz w roku	kilka razy w roku	kilka razy w miesiącu	raz w tygodniu	kilka razy w tygodniu
podnosić głos/krzyczeć na swoje dziecko						
uderzyć /spoliczkować /„dać klapsa” swojemu dziecku						
używać obraźliwych określeń wobec swojego dziecka						
podnosić głos/krzyczeć na współmałżonka/ partnera						
uderzyć /spoliczkować współmałżonka/ partnera						
używać obraźliwych określeń wobec współmałżonka/ partnera						
podnosić głos/krzyczeć na osobę starszą (rodziców, d						

uderzyć /spoliczkować osobę starszą (rodziców, dziadków)						
używać obraźliwych określeń wobec osób starszych (rodziców, dziadków)						

23. W Szczecinie opracowywana jest obecnie strategia przeciwdziałania uzależnieniom. Jak Pan/i sądzi, na jakich głównych problemach związanych z nadużywaniem alkoholu powinni się skupić twórcy tej strategii?

.....

.....

.....

DANE O RESPONDENCIE

1. Płeć	1. kobieta 2. mężczyzna
2. Wiek	1. 18-29 2. 30-39 3. 40-49 4. 50-64 5. 65 i więcej
3. Stan cywilny	1. Kawaler/panna 2. Żonaty/zamężna/konkubinat 3. Rozwiedziony/rozwiedziona 4. Wdowiec/wdowa
4. Wykształcenie	1. podstawowe 2. zawodowe 3. gimnazjalne 4. średnie 5. wyższe
5. Status zawodowy	1. Praca zawodowa 2. Emeryt/rencista 3. Uczeń/student 4. Gospodyni domowa 5. Bezrobotny
6. Zajmowane stanowisko	1. Szeregowy 2. Kierownicze 3. Samodzielne
7. Przynależność społeczno-zawodowa	1. Przynależność społeczno-zawodowa 2. Robotnik niewykwalifikowany 3. Robotnik wykwalifikowany 4. Pracownik umysłowy z wyższym wykształceniem 5. Pracownik umysłowy bez wyższego wykształcenia 6. Przedsiębiorca, rzemieślnik, kupiec 7. Wojsko, policja 8. Rolnik indywidualny 9. Inne
8. Czy posiada P. dzieci?	1. tak, ile? ..... 2. nie
9. Liczba osób w gospodarstwie domowym	..... liczba osób
10. Dochody netto na 1 osobę w gospodarstwie domowym	..... proszę wpisać
11. Jak P. ocenia swoje dochody?	1. Nie wystarczają na podstawowe potrzeby rodziny 2. Wystarczają jedynie na podstawowe potrzeby rodziny 3. Pozwalają na więcej niż podstawowe potrzeby rodziny
12. Czy wychował się P. w Szczecinie?	1. Szczecin 2. inne miasto powyżej 100 tys. mieszk. 3. miasto poniżej 100 tys. mieszk. 4. wieś
13. Czy jest P. osobą wierzącą?	1. tak 2. nie
14. A czy P. praktykuje kult religijny?	1. tak 2. nie

15. Czy korzystał P. z pomocy niżej wymienionych organizacji?	1. MOPS 2. ośrodek Interwencji kryzysowej 3. niebieska linia 4. inny, jaki?
---	--

Dziękujemy za poświęcony czas!

## Aneks nr 2. Zestawienie rozkładów odpowiedzi na pytania ankiety

Tabela nr 1

1. Proszę mi powiedzieć, co jest największym problemem w Szczecinie?

Opis kategorii	Liczby	Procenty
brak danych	42	10.4
wulgaryzmy brak szacunku	5	1.2
brak miejsca dla młodzieży	14	3.5
bezrobocie	48	11.9
brud	10	2.5
bezrobocie zła władza	2	0.5
bezdusznosc	2	0.5
alkohol alkoholizm	33	8.2
niskie płace	16	4.0
alkohol narkomania	3	0.7
brud bezdomni	2	0.5
patologia	5	1.2
władza zła zły prezydent	7	1.7
korki drogi	6	1.5
finanse	8	2.0
bieda	17	4.2
patologia przestępczość	6	1.5
alkohol patologia	6	1.5
palenie tytoniu brud narkomania	1	0.2
brud alkohol agresja	4	1.0
bezdomni alkohol	6	1.5
za mało miejsc do picia	3	0.7
bieda alkohol patologia	4	1.0
brak rozwoju miasta , imprez	11	2.7
płatne parkingi	5	1.2
komunikacja i kultura	5	1.2
brak rozrywki, miejsc kultury (stadion hala)	13	3.2
szpitale służba zdrowia	1	0.2
finanse	1	0.2
bogaci ludzie mieszkają poza miastem	1	0.2
rynek pracy -beznadziejny	1	0.2
nuda	1	0.2
bieda alkohol	2	0.5
brud nieróbstwo	3	0.7
młodzież	1	0.2
brak imprez	1	0.2
bezpieczeństwo przestępczość	8	2.0
brak skupu ?!	1	0.2
opieka społeczna bezdomni	2	0.5
narkomania	2	0.5
brud bezpieczeństwo	3	0.7
zacofanie	1	0.2
starzy ludzie	1	0.2
bieda menelstwo	7	1.7
przestępczość wśród nieletnich	5	1.2
ubogie społeczeństwo	1	0.2
inwestycje dzieci	1	0.2

Wzorce konsumpcji alkoholu w Szczecinie, sierpień-wrzesień 2008 r.

chamstwo brak kultury	9	2.2
centrum miasta	1	0.2
alkohol bezrobocie zarobki	4	1.0
mandaty za picie	2	0.5
jest OK.	3	0.7
żebractwo	4	1.0
stocznia	1	0.2
brak perspektyw	7	1.7
bezrobocie i niskie zarobki	6	1.5
brak mieszkań	2	0.5
urzędnicy system	1	0.2
brud kultura alkohol nieletni	2	0.5
młodzież alkohol	2	0.5
brak przedszkoli	3	0.7
mieszkańcy nie utożsamiają się z miastem	1	0.2
chuligaństwo	3	0.7
bieda bezrobocie	6	1.5
bezpieczeństwo. Alkohol narkomania	2	0.5
kultura alkohol	2	0.5
alkohol przestępczość	1	0.2
bezdumni znieczulica społeczna	4	1.0
psy	3	0.7
drogo	2	0.5
nierówność społeczna	2	0.5
brak pieniędzy	1	0.2
bezrobocie patologia	1	0.2
Razem	403	100.0

Tabela nr 2

2. Ile razy (jeśli w ogóle) zdarzyło się Pani/Panu pić jakiś napój alkoholowy [**piwo**] w ciągu ostatnich 12 miesięcy?

Opis kategorii	Liczby	Procenty
brak danych	151	37.5
1	1	0.2
2	7	1.7
3	4	1.0
4	4	1.0
5	5	1.2
8	1	0.2
10	13	3.2
12	3	0.7
15	11	2.7
18	1	0.2
20	17	4.2
24	4	1.0
25	4	1.0
30	22	5.5
36	2	0.5
40	11	2.7
45	1	0.2
50	25	6.2
60	6	1.5
65	1	0.2
70	4	1.0
80	5	1.2

Wzorce konsumpcji alkoholu w Szczecinie, sierpień-wrzesień 2008 r.

95	1	0.2
99 i więcej	99	24.6
Razem	403	100.0

Tabela nr 3  
Piwo w ciągu ostatnich 30 dni

Opis kategorii	Liczby	Procenty
brak danych	170	42.2
1	21	5.2
2	17	4.2
3	29	7.2
4	21	5.2
5	20	5.0
6	6	1.5
7	3	0.7
8	10	2.5
10	32	7.9
12	5	1.2
13	1	0.2
14	1	0.2
15	8	2.0
18	1	0.2
20	19	4.7
22	2	0.5
25	17	4.2
30	19	4.7
Razem	403	100.0

Tabela nr 4  
Piwo w ciągu ostatnich 7 dni

Opis kategorii	Liczby	Procenty
brak danych	204	50.6
1	64	15.9
2	42	10.4
3	31	7.7
4	8	2.0
5	21	5.2
6	8	2.0
7	24	6.0
Razem	403	100.0

Tabela nr 5  
Piwo w ciągu ostatnich 2 dni

Opis kategorii	Liczby	Procenty
brak danych	278	69.0
1	76	18.9
2	44	10.9
Razem	403	100.0

Tabela nr 6

Wzorce konsumpcji alkoholu w Szczecinie, sierpień-wrzesień 2008 r.

2. wino w ciągu ostatnich 12 miesięcy

Opis kategorii	Liczby	Procenty
brak danych	235	58.3
1	6	1.5
2	9	2.2
3	19	4.7
4	5	1.2
5	22	5.5
6	4	1.0
7	3	0.7
8	1	0.2
10	33	8.2
12	8	2.0
15	10	2.5
20	11	2.7
25	3	0.7
30	7	1.7
40	1	0.2
50	5	1.2
60	3	0.7
80	3	0.7
99	15	3.7
Razem	403	100.0

Tabela nr 7

Wino w ciągu ostatnich 30 dni

Opis kategorii	Liczby	Procenty
brak danych	282	70.0
1	55	13.6
2	22	5.5
3	12	3.0
4	6	1.5
5	7	1.7
6	2	0.5
8	1	0.2
10	10	2.5
12	1	0.2
15	4	1.0
20	1	0.2
Razem	403	100.0

Tabela nr 8

Wino w ciągu ostatnich 7 dni

Opis kategorii	Liczby	Procenty
brak danych	350	86.8
1	32	7.9
2	14	3.5
3	4	1.0
4	2	0.5
5	1	0.2
Razem	403	100.0



Wzorce konsumpcji alkoholu w Szczecinie, sierpień-wrzesień 2008 r.

Tabela nr 9  
Wino w ciągu ostatnich 2 dni

Opis kategorii	Liczby	Procenty
brak danych	383	95.0
1	16	4.0
2	2	0.5
Razem	403	100.0

Tabela nr 10  
2. Wódka w ciągu ostatnich 12 miesięcy

Opis kategorii	Liczby	Procenty
brak danych	178	44.2
1	6	1.5
2	10	2.5
3	20	5.0
4	10	2.5
5	29	7.2
6	13	3.2
7	4	1.0
8	2	0.5
10	37	9.2
12	6	1.5
13	1	0.2
14	1	0.2
15	8	2.0
20	17	4.2
24	3	0.7
25	4	1.0
30	3	0.7
35	1	0.2
40	4	1.0
48	1	0.2
50	14	3.5
55	1	0.2
60	4	1.0
70	2	0.5
80	6	1.5
99	18	4.5
Razem	403	100.0

Tabela nr 11  
Wódka w ciągu ostatnich 30 dni

Opis kategorii	Liczby	Procenty
brak danych	242	60.0
1	71	17.6
2	29	7.2
3	16	4.0
4	10	2.5
5	7	1.7
6	2	0.5
7	6	1.5
8	2	0.5

Wzorce konsumpcji alkoholu w Szczecinie, sierpień-wrzesień 2008 r.

10	8	2.0
12	2	0.5
15	6	1.5
20	1	0.2
30	1	0.2
Razem	403	100.0

Tabela nr 12  
Wódka w ciągu ostatnich 7 dni

Opis kategorii	Liczby	Procenty
brak danych	325	80.6
1	51	12.7
2	17	4.2
3	7	1.7
4	1	0.2
5	1	0.2
6	1	0.2
Razem	403	100.0

Tabela nr 13  
Wódka w ciągu ostatnich 2 dni

Opis kategorii	Liczby	Procenty
brak danych	377	93.5
1	24	6.0
2	2	0.5
Razem	403	100.0

Tabela nr 14  
3. Ile zwykle pije Pan/i piwa (szt.)

Opis kategorii	Liczby	Procenty
brak danych	154	38.2
1	86	21.3
2	69	17.1
3	36	8.9
4	27	6.7
5	10	2.5
6	5	1.2
8	10	2.5
9	1	0.2
10	4	1.0
12	1	0.2
Razem	403	100.0

Tabela nr 15  
Wino (lampka)

Opis kategorii	Liczby	Procenty
brak danych	232	57.6
1	74	18.4
2	51	12.7
3	22	5.5

Wzorce konsumpcji alkoholu w Szczecinie, sierpień-wrzesień 2008 r.

4	4	1.0
5	8	2.0
6	3	0.7
7	5	1.2
9	1	0.2
10	3	0.7
Razem	403	100.0

Tabela nr 16  
Wódka (kieliszek)

Opis kategorii	Liczby	Procenty
brak danych	182	45.2
1	29	7.2
2	34	8.4
3	30	7.4
4	23	5.7
5	38	9.4
6	16	4.0
7	8	2.0
8	7	1.7
9	3	0.7
10	24	6.0
12	1	0.2
14	3	0.7
15	4	1.0
20	1	0.2
Razem	403	100.0

Tabela nr 17  
4. Z jakich powodów sięga P. po alkohol? [1 wskazanie]

Opis kategorii	Liczby	Procenty
brak danych	123	30.5
1. aby się lepiej odprężyć,	81	20.1
2. aby się dobrze poczuć,	10	2.5
3. aby złagodzić stresującą sytuację w domu,	1	0.2
5. aby się pobudzić, gdy się jest zmęczonym,	1	0.2
6. aby złagodzić nudę,	4	1.0
7. aby ugasić pragnienie,	13	3.2
8. dlatego, że ktoś proponuje,	15	3.7
9. ponieważ taki jest zwyczaj towarzyski,	78	19.4
12.aby wyrazić bunt (przeciwko rodzicom, władzy itp.)	1	0.2
13.aby się dobrze bawić,	46	11.4
14.ponieważ alkohol smakuje,	25	6.2
15.aby złagodzić kaca,	1	0.2
16.z powodu uzależnienia od alkoholu,	1	0.2
18.z żadnego konkretnego powodu	2	0.5
19.inny powód	1	0.2
Razem	403	100.0

Tabela nr 18  
4. Z jakich powodów sięga P. po alkohol? [2 wskazanie]

Wzorce konsumpcji alkoholu w Szczecinie, sierpień-wrzesień 2008 r.

Opis kategorii	Liczby	Procenty
brak danych	226	56.1
1. aby się lepiej odprężyć,	10	2.5
2. aby się dobrze poczuć,	29	7.2
3. aby złagodzić stresującą sytuację w domu,	5	1.2
5. aby się pobudzić, gdy się jest zmęczonym,	1	0.2
6. aby złagodzić nudę,	6	1.5
7. aby ugasić pragnienie,	10	2.5
8. dlatego, że ktoś proponuje,	13	3.2
9. ponieważ taki jest zwyczaj towarzyski,	46	11.4
13.aby się dobrze bawić,	11	2.7
14.ponieważ alkohol smakuje,	35	8.7
18.z żadnego konkretnego powodu	8	2.0
19.inny powód	3	0.7
Razem	403	100.0

Tabela nr 19

4. Z jakich powodów sięga P. po alkohol? [3 wskazanie]

Opis kategorii	Liczby	Procenty
brak danych	296	73.4
1. aby się lepiej odprężyć,	8	2.0
2. aby się dobrze poczuć,	3	0.7
3. aby złagodzić stresującą sytuację w domu,	6	1.5
4. aby chronić się przed depresją (złagodzić jej objawy),	1	0.2
5. aby się pobudzić, gdy się jest zmęczonym,	3	0.7
6. aby złagodzić nudę,	12	3.0
7. aby ugasić pragnienie,	8	2.0
8. dlatego, że ktoś proponuje,	13	3.2
9. ponieważ taki jest zwyczaj towarzyski,	15	3.7
10.ponieważ alkohol pomaga zasnąć,	1	0.2
13.aby się dobrze bawić,	11	2.7
14.ponieważ alkohol smakuje,	17	4.2
15.aby złagodzić kaca,	6	1.5
18.z żadnego konkretnego powodu	3	0.7
Razem	403	100.0

Tabela nr 20

5. W jakich okolicznościach spożywa P. wódkę 1 wybór

Opis kategorii	Liczby	Procenty
brak danych	186	46.2
1. zaplanowane spotkanie towarzyskie	80	19.9
2. niezaplanowane spotkanie towarzyskie	4	1.0
3. obiad lub kolacja w gronie domowników	1	0.2
4. chrzciny	17	4.2
5. pierwsza komunia	4	1.0
6. wesele	44	10.9
7. święta (Boże Narodzenie, Wielkanoc)	6	1.5
8. randka (spotkanie we dwoje)	2	0.5
9. wypłata	3	0.7
10. „oblewanie”	11	2.7
13. zabawa taneczna, dancing, dyskoteka	3	0.7
14. imieniny, urodziny	35	8.7
15. bez specjalnej okazji	7	1.7

Wzorce konsumpcji alkoholu w Szczecinie, sierpień-wrzesień 2008 r.

Razem	403	100.0
-------	-----	-------

Tabela nr 21

5. W jakich okolicznościach spożywa P. wódkę 2 wybór

Opis kategorii	Liczby	Procenty
brak danych	245	60.8
1. zaplanowane spotkanie towarzyskie	10	2.5
2. niezaplanowane spotkanie towarzyskie	11	2.7
3. obiad lub kolacja w gronie domowników	1	0.2
4. chrzciny	15	3.7
5. pierwsza komunია	6	1.5
6. wesele	34	8.4
7. święta (Boże Narodzenie, Wielkanoc)	13	3.2
9. wypłata	3	0.7
10. „oblewanie”	6	1.5
11. załatwienie jakiejś sprawy	1	0.2
12. na wczasach (wycieczce)	3	0.7
13. zabawa taneczna, dancing, dyskoteka	8	2.0
14. imieniny, urodziny	41	10.2
15. bez specjalnej okazji	6	1.5
Razem	403	100.0

Tabela nr 22

5. W jakich okolicznościach spożywa P. wódkę 3 wybór

Opis kategorii	Liczby	Procenty
brak danych	299	74.2
1. zaplanowane spotkanie towarzyskie	3	0.7
2. niezaplanowane spotkanie towarzyskie	1	0.2
4. chrzciny	3	0.7
5. pierwsza komunია	7	1.7
6. wesele	17	4.2
7. święta (Boże Narodzenie, Wielkanoc)	18	4.5
8. randka (spotkanie we dwoje)	2	0.5
9. wypłata	2	0.5
10. „oblewanie”	8	2.0
11. załatwienie jakiejś sprawy	2	0.5
12. na wczasach (wycieczce)	9	2.2
13. zabawa taneczna, dancing, dyskoteka	9	2.2
14. imieniny, urodziny	19	4.7
15. bez specjalnej okazji	4	1.0
Razem	403	100.0

Tabela nr 23

5. W jakich okolicznościach spożywa P. wino 1 wybór

Opis kategorii	Liczby	Procenty
brak danych	237	58.8
1. zaplanowane spotkanie towarzyskie	70	17.4
2. niezaplanowane spotkanie towarzyskie	2	0.5
3. obiad lub kolacja w gronie domowników	38	9.4
4. chrzciny	2	0.5
6. wesele	14	3.5

Wzorce konsumpcji alkoholu w Szczecinie, sierpień-wrzesień 2008 r.

7. święta (Boże Narodzenie, Wielkanoc)	8	2.0
8. randka (spotkanie we dwoje)	15	3.7
13. zabawa taneczna, dancing, dyskoteka	2	0.5
14. imieniny, urodziny	6	1.5
15. bez specjalnej okazji	9	2.2
Razem	403	100.0

Tabela nr 24

5. W jakich okolicznościach spożywa P. wino 2 wybór

Opis kategorii	Liczby	Procenty
brak danych	287	71.2
1. zaplanowane spotkanie towarzyskie	4	1.0
2. niezaplanowane spotkanie towarzyskie	14	3.5
3. obiad lub kolacja w gronie domowników	18	4.5
4. chrzciny	10	2.5
5. pierwsza komunია	6	1.5
6. wesele	10	2.5
7. święta (Boże Narodzenie, Wielkanoc)	12	3.0
8. randka (spotkanie we dwoje)	8	2.0
10. „oblewanie”	2	0.5
12. na wczasach (wycieczce)	1	0.2
13. zabawa taneczna, dancing, dyskoteka	2	0.5
14. imieniny, urodziny	25	6.2
15. bez specjalnej okazji	3	0.7
16. inne sytuacje	1	0.2
Razem	403	100.0

Tabela nr 25

5. W jakich okolicznościach spożywa P. wino 3 wybór

Opis kategorii	Liczby	Procenty
brak danych	328	81.4
1. zaplanowane spotkanie towarzyskie	6	1.5
2. niezaplanowane spotkanie towarzyskie	5	1.2
3. obiad lub kolacja w gronie domowników	4	1.0
4. chrzciny	7	1.7
5. pierwsza komunია	3	0.7
6. wesele	6	1.5
7. święta (Boże Narodzenie, Wielkanoc)	9	2.2
8. randka (spotkanie we dwoje)	4	1.0
9. wypłata	2	0.5
10. „oblewanie”	1	0.2
12. na wczasach (wycieczce)	3	0.7
13. zabawa taneczna, dancing, dyskoteka	9	2.2
14. imieniny, urodziny	16	4.0
Razem	403	100.0

Tabela nr 26

5. W jakich okolicznościach spożywa P. piwo 1 wybór

Opis kategorii	Liczby	Procenty
brak danych	161	40.0
1. zaplanowane spotkanie towarzyskie	140	34.7

Wzorce konsumpcji alkoholu w Szczecinie, sierpień-wrzesień 2008 r.

2. niezaplanowane spotkanie towarzyskie	28	6.9
3. obiad lub kolacja w gronie domowników	2	0.5
4. chrzciny	2	0.5
7. święta (Boże Narodzenie, Wielkanoc)	1	0.2
8. randka (spotkanie we dwoje)	1	0.2
10. „oblewanie”	1	0.2
11. załatwienie jakiejś sprawy	2	0.5
12. na wczasach (wycieczce)	5	1.2
13. zabawa taneczna, dancing, dyskoteka	6	1.5
14. imieniny, urodziny	6	1.5
15. bez specjalnej okazji	47	11.7
16. inne sytuacje	1	0.2
Razem	403	100.0

Tabela nr 27

5. W jakich okolicznościach spożywa P. piwo 2 wybór

Opis kategorii	Liczby	Procenty
brak danych	246	61.0
1. zaplanowane spotkanie towarzyskie	4	1.0
2. niezaplanowane spotkanie towarzyskie	60	14.9
3. obiad lub kolacja w gronie domowników	4	1.0
5. pierwsza komunia	2	0.5
6. wesele	1	0.2
7. święta (Boże Narodzenie, Wielkanoc)	4	1.0
8. randka (spotkanie we dwoje)	2	0.5
9. wypłata	5	1.2
10. „oblewanie”	3	0.7
11. załatwienie jakiejś sprawy	2	0.5
12. na wczasach (wycieczce)	11	2.7
13. zabawa taneczna, dancing, dyskoteka	21	5.2
14. imieniny, urodziny	12	3.0
15. bez specjalnej okazji	24	6.0
16. inne sytuacje	2	0.5
Razem	403	100.0

Tabela nr 28

5. W jakich okolicznościach spożywa P. piwo 3 wybór

Opis kategorii	Liczby	Procenty
brak danych	295	73.2
1. zaplanowane spotkanie towarzyskie	1	0.2
2. niezaplanowane spotkanie towarzyskie	6	1.5
3. obiad lub kolacja w gronie domowników	5	1.2
4. chrzciny	1	0.2
5. pierwsza komunia	1	0.2
7. święta (Boże Narodzenie, Wielkanoc)	4	1.0
8. randka (spotkanie we dwoje)	1	0.2
9. wypłata	5	1.2
10. „oblewanie”	7	1.7
11. załatwienie jakiejś sprawy	1	0.2
12. na wczasach (wycieczce)	7	1.7
13. zabawa taneczna, dancing, dyskoteka	25	6.2
14. imieniny, urodziny	18	4.5
15. bez specjalnej okazji	26	6.5

Wzorce konsumpcji alkoholu w Szczecinie, sierpień-wrzesień 2008 r.

Razem	403	100.0
-------	-----	-------

Tabela nr 29

6. Jakiego rodzaju alkohol pije Pan/i, jeśli w ogóle, w swoim mieszkaniu?

Opis kategorii	Liczby	Procenty
brak danych	136	33.7
100 Wódka	12	3.0
010 Wino	21	5.2
001 Piwo	44	10.9
110 wódka+wino	9	2.2
101 wódka+piwo	60	14.9
011 piwo+wino	20	5.0
111 wódka wino piwo	101	25.1
Razem	403	100.0

Tabela nr 30

6. Jakiego rodzaju alkohol pije Pan/i, jeśli w ogóle, w lokalu gastronomicznym?

Opis kategorii	Liczby	Procenty
brak danych	220	54.6
100 Wódka	7	1.7
010 Wino	11	2.7
001 Piwo	96	23.8
110 wódka+wino	2	0.5
101 wódka+piwo	27	6.7
011 piwo+wino	12	3.0
111 wódka wino piwo	28	6.9
Razem	403	100.0

Tabela nr 31

6. Jakiego rodzaju alkohol pije Pan/i, jeśli w ogóle, w miejscu pracy

Opis kategorii	Liczby	Procenty
brak danych	380	94.3
100 Wódka	2	0.5
001 Piwo	14	3.5
101 wódka+piwo	6	1.5
111 wódka wino piwo	1	0.2
Razem	403	100.0

Tabela nr 32

6. Jakiego rodzaju alkohol pije Pan/i, jeśli w ogóle, na wolnym powietrzu

Opis kategorii	Liczby	Procenty
brak danych	253	62.8
100 Wódka	2	0.5
010 Wino	2	0.5
001 Piwo	117	29.0
110 wódka+wino	1	0.2
101 wódka+piwo	10	2.5
011 piwo+wino	6	1.5
111 wódka wino piwo	12	3.0
Razem	403	100.0



Tabela nr 33

6.a. Gdzie najczęściej kupuje P. napoje alkoholowe?(1 wybór)

Opis kategorii	Liczby	Procenty
brak danych	124	30.8
1. w sklepie ogólnospożywczym	204	50.6
2. w sklepie monopolowym	59	14.6
3. na stacji benzynowej	3	0.7
4. w lokalu	4	1.0
5. zagranicą, np. w Niemczech	2	0.5
6. u znajomych	2	0.5
7. inaczej, jak?	5	1.2
Razem	403	100.0

Tabela nr 34

6.a. Gdzie najczęściej kupuje P. napoje alkoholowe?(2 wybór)

Opis kategorii	Liczby	Procenty
brak danych	301	74.7
1. w sklepie ogólnospożywczym	4	1.0
2. w sklepie monopolowym	58	14.4
3. na stacji benzynowej	17	4.2
4. w lokalu	21	5.2
6. u znajomych	1	0.2
7. inaczej, jak?	1	0.2
Razem	403	100.0

Tabela nr 35

6.a. Gdzie najczęściej kupuje P. napoje alkoholowe?(3 wybór)

Opis kategorii	Liczby	Procenty
brak danych	356	88.3
1. w sklepie ogólnospożywczym	1	0.2
2. w sklepie monopolowym	3	0.7
3. na stacji benzynowej	9	2.2
4. w lokalu	31	7.7
5. zagranicą, np. w Niemczech	2	0.5
6. u znajomych	1	0.2
Razem	403	100.0

Tabela nr 36

6.b. A czy w Szczecinie można kupić alkohol z tzw. ?drugiego obiegu??

Opis kategorii	Liczby	Procenty
brak danych	118	29.3
Tak	204	50.6
nie	81	20.1
Razem	403	100.0

Tabela nr 37

6.c Czy w Szczecinie należy rozszerzyć liczbę punktów detalicznej sprzedaży

Wzorce konsumpcji alkoholu w Szczecinie, sierpień-wrzesień 2008 r.

Opis kategorii	Liczby	Procenty
brak danych	116	28.8
tak	31	7.7
nie	256	63.5
Razem	403	100.0

Tabela nr 38

7. Z kim najczęściej spożywa Pan/i napoje alkoholowe?(1 wybór)

Opis kategorii	Liczby	Procenty
brak danych	122	30.3
sam	32	7.9
z rodziną	120	29.8
ze znajomymi	129	32.0
Razem	403	100.0

Tabela nr 39

7. Z kim najczęściej spożywa Pan/i napoje alkoholowe?(2 wybór)

Opis kategorii	Liczby	Procenty
brak danych	325	80.6
z rodziną	9	2.2
ze znajomymi	67	16.6
z nieznanymi	2	0.5
Razem	403	100.0

Tabela nr 40

8. Ile miał P. lat, kiedy po raz pierwszy wypił/a P. jakiś napój alkoholowy?

Opis kategorii	Liczby	Procenty
brak danych	15	3.7
10 lat i mniej	13	3.2
między 11 a 17 rokiem życia	187	46.4
między 18 a 24 rokiem życia	167	41.4
powyżej 24 lat	21	5.2
Razem	403	100.0

Tabela nr 41

9. Czy kiedykolwiek miał Pan(i) poczucie, że powinien(na) ograniczyć swoje

Opis kategorii	Liczby	Procenty
brak danych	12	3.0
tak	73	18.1
nie	318	78.9
Razem	403	100.0

Tabela nr 42

10. Czy zdarzyło się, że ludzie krytykowali Pana(nią) za to, że Pan(i) pije

Opis kategorii	Liczby	Procenty
brak danych	12	3.0
tak	81	20.1
nie	310	76.9

Wzorce konsumpcji alkoholu w Szczecinie, sierpień-wrzesień 2008 r.

Razem	403	100.0
-------	-----	-------

Tabela nr 43

11. Czy kiedykolwiek czuł się Pan(i) nie w porządku lub winny(a) w związku

Opis kategorii	Liczby	Procenty
brak danych	13	3.2
tak	47	11.7
nie	343	85.1
Razem	403	100.0

Tabela nr 44

12. Czy kiedykolwiek napicie się alkoholu było pierwszą czynnością wykonywaną

Opis kategorii	Liczby	Procenty
brak danych	12	3.0
tak	31	7.7
nie	360	89.3
Razem	403	100.0

Tabela nr 45

13. Czy diagnozował/a się Pan/i z powodu nadużywania alkoholu?

Opis kategorii	Liczby	Procenty
brak danych	18	4.5
tak	5	1.2
nie	380	94.3
Razem	403	100.0

Tabela nr 46

13.a. Jeśli tak proszę podać w jakiej placówce (także prywatnie i poza Szczecinem)

Opis kategorii	Liczby	Procenty
brak danych	390	96.8
psycholog	1	0.2
żołnierska	1	0.2
żołnierska, ośrodek otuła, prywatnie-terapeuta	1	0.2
niepamiętam -musiałem	2	0.5
zdroje	1	0.2
Razem	403	100.0

Tabela nr 47

14. Gdzie na terenie Szczecina można uzyskać pomoc w przypadku pojawiania się

Opis kategorii	Liczby	Procenty
brak danych	218	54.1
psycholog żołnierska mączna	1	0.2
ostrowska	8	2.0
telefon zaufania	4	1.0
ostrowska żołnierska	3	0.7
kluby AA	36	8.9
żołnierska	6	1.5
AA ośrodki pomocy	4	1.0

Wzorce konsumpcji alkoholu w Szczecinie, sierpień-wrzesień 2008 r.

poradnie	21	5.2
mączna	3	0.7
mączna żołnierska	3	0.7
poradnie pomoc społeczna	2	0.5
przykościelne AA i żołnierska	2	0.5
małopolska	2	0.5
niebieska linia	2	0.5
przychodnia	7	1.7
psycholog	1	0.2
MOPS pomoc społeczna	18	4.5
szpital w zdroje	6	1.5
internet gazety	4	1.0
gazety odtruwanie	1	0.2
MOPS ośrodek Interwencji kryzysowej	2	0.5
MOPS interwencja kryzys kościół	1	0.2
MOIK, oś pomocy rodzinie, kaszubska, oddz odwykowe	1	0.2
słowackiego jedności narodowej	1	0.2
różne ośrodki	10	2.5
szpitale	4	1.0
mączna zdroje	2	0.5
poradnia na pogodnie	1	0.2
psychiatra	1	0.2
kolumba zdroje	1	0.2
AA internet	2	0.5
na Broniewskiego	1	0.2
urząd miasta	2	0.5
przykościelne AA	4	1.0
psycholog AA	1	0.2
krucza	3	0.7
kościół	1	0.2
monar	2	0.5
MOPR	1	0.2
pocztowa kluby AA	1	0.2
klonowica	2	0.5
kolumba MOPS	1	0.2
w pracy	1	0.2
policja dzielnicowy	1	0.2
U rodziny	1	0.2
MOPS kościół	1	0.2
kościół organizacje miejskie	1	0.2
MOPS AA	1	0.2
Razem	403	100.0

Tabela nr 48

13. Czy zdarzyło się 1. kierowanie samochodem lub innym pojazdem mechaniczny

Opis kategorii	Liczby	Procenty
brak danych	109	27.0
tak	15	3.7
nie	279	69.2
Razem	403	100.0

Tabela nr 49

2. spożywał Pan/i alkohol w miejscu pracy

Wzorce konsumpcji alkoholu w Szczecinie, sierpień-wrzesień 2008 r.

Opis kategorii	Liczby	Procenty
brak danych	120	29.8
tak	29	7.2
nie	254	63.0
Razem	403	100.0

Tabela nr 50

3. jechać rowerem pod wpływem alkoholu

Opis kategorii	Liczby	Procenty
brak danych	122	30.3
tak	21	5.2
nie	260	64.5
Razem	403	100.0

Tabela nr 51

4. był Pan/i świadkiem sytuacji kierowania samochodem lub innym pojazdem me

Opis kategorii	Liczby	Procenty
brak danych	110	27.3
tak	90	22.3
nie	203	50.4
Razem	403	100.0

Tabela nr 52

5. był Pan/i świadkiem sytuacji jeżdżenia na rowerze przez osobę będącą w s

Opis kategorii	Liczby	Procenty
brak danych	98	24.3
tak	100	24.8
nie	205	50.9
Razem	403	100.0

Tabela nr 53

6. był P. świadkiem spożywania alkoholu w miejscu pracy

Opis kategorii	Liczby	Procenty
brak danych	98	24.3
tak	107	26.6
nie	198	49.1
Razem	403	100.0

Tabela nr 54

7. był P. świadkiem spożywania alkoholu przez nieletnich

Opis kategorii	Liczby	Procenty
brak danych	24	6.0
tak	304	75.4
nie	75	18.6
Razem	403	100.0

Tabela nr 55

8. widział P., jak sprzedawano nieletnim alkohol

Opis kategorii	Liczby	Procenty
brak danych	73	18.1
tak	171	42.4
nie	159	39.5
Razem	403	100.0

Tabela nr 56

9. był P. świadkiem zagadywania, zaczepiania na ulicy, w sklepie, tramwaju

Opis kategorii	Liczby	Procenty
brak danych	26	6.5
tak	334	82.9
nie	43	10.7
Razem	403	100.0

Tabela nr 57

10. popychania, przepychania się przez osoby nietrzeźwe

Opis kategorii	Liczby	Procenty
brak danych	70	17.4
tak	242	60.0
nie	91	22.6
Razem	403	100.0

Tabela nr 58

Przebywał P. w szpitalu w związku z jakąś chorobą

Opis kategorii	Liczby	Procenty
brak danych	101	25.1
tak	60	14.9
nie	242	60.0
Razem	403	100.0

Tabela nr 59

Któryś z członków P. gospodarstwa domowego przebywał w szpitalu w związku z

Opis kategorii	Liczby	Procenty
brak danych	96	23.8
tak	81	20.1
nie	226	56.1
Razem	403	100.0

Tabela nr 60

Leczył się P. u lekarza specjalisty w związku z przewlekłą chorobą wątroby

Opis kategorii	Liczby	Procenty
brak danych	127	31.5
tak	13	3.2
nie	263	65.3
Razem	403	100.0

Tabela nr 61

Miał P. jakiś wypadek/uraz wymagający leczenia lub rehabilitacji

Opis kategorii	Liczby	Procenty
brak danych	131	32.5
tak	23	5.7
nie	249	61.8
Razem	403	100.0

Tabela nr 62

Przebywał P. w szpitalu w związku z jakimś wypadkiem

Opis kategorii	Liczby	Procenty
brak danych	136	33.7
tak	18	4.5
nie	249	61.8
Razem	403	100.0

Tabela nr 63

17.a. Jak P. sądzi, czy picie alkoholu w niewielkich ilościach przez kobiety

Opis kategorii	Liczby	Procenty
brak danych	21	5.2
tak	351	87.1
nie	31	7.7
Razem	403	100.0

Tabela nr 64

18. Czy w ciągu ostatnich 12 miesięcy w Pana(i) najbliższej rodzinie miały m

Opis kategorii	Liczby	Procenty
brak danych	0	0.0
nigdy	390	96.8
raz	4	1.0
kilka razy	3	0.7
wiele razy	6	1.5
Razem	403	100.0

Tabela nr 65

Czy w ciągu ostatnich 12 miesięcy w Pana(i) najbliższej rodzinie miały miej

Opis kategorii	Liczby	Procenty
brak danych	6	1.5
nigdy	364	90.3
raz	9	2.2
kilka razy	12	3.0
wiele razy	12	3.0
Razem	403	100.0

Tabela nr 66

Czy kiedykolwiek w swoim dzieciństwie miał Pan(i) poczucie, że jest ofiarą

Opis kategorii	Liczby	Procenty
brak danych	7	1.7
nigdy	337	83.6
raz	22	5.5
kilka razy	23	5.7
wiele razy	14	3.5
Razem	403	100.0

Tabela nr 67

Czy kiedykolwiek w swoim dzieciństwie był Pan(i) świadkiem przemocy w swoje

Opis kategorii	Liczby	Procenty
brak danych	5	1.2
nigdy	331	82.1
raz	25	6.2
kilka razy	24	6.0
wiele razy	18	4.5
Razem	403	100.0

Tabela nr 68

19. Istnieją okoliczności, które usprawiedliwiają przemoc w rodzinie

Opis kategorii	Liczby	Procenty
brak danych	0	0.0
Zdecydowanie się zgadzam	9	2.2
Raczej się zgadzam	13	3.2
Raczej się nie zgadzam	41	10.2
Zdecydowanie się nie zgadzam	334	82.9
Trudno powiedzieć	6	1.5
Razem	403	100.0

Tabela nr 69

Bite kobiety są współodpowiedzialne za przemoc w rodzinie

Opis kategorii	Liczby	Procenty
brak danych	1	0.2
Zdecydowanie się zgadzam	31	7.7
Raczej się zgadzam	37	9.2
Raczej się nie zgadzam	56	13.9
Zdecydowanie się nie zgadzam	243	60.3
Trudno powiedzieć	35	8.7
Razem	403	100.0

Tabela nr 70

Lepiej nie wtrącać się, bo można jeszcze bardziej zaszkodzić osobie pokrzyw

Opis kategorii	Liczby	Procenty
brak danych	2	0.5
Zdecydowanie się zgadzam	31	7.7
Raczej się zgadzam	25	6.2
Raczej się nie zgadzam	61	15.1
Zdecydowanie się nie zgadzam	228	56.6
Trudno powiedzieć	56	13.9
Razem	403	100.0



Tabela nr 71

Lepiej nie wtrącać się, bo można potem samemu mieć kłopoty

Opis kategorii	Liczby	Procenty
brak danych	1	0.2
Zdecydowanie się zgadzam	51	12.7
Raczej się zgadzam	27	6.7
Raczej się nie zgadzam	59	14.6
Zdecydowanie się nie zgadzam	221	54.8
Trudno powiedzieć	44	10.9
Razem	403	100.0

Tabela nr 72

Pomaganie ofiarom przemocy w rodzinie jest obowiązkiem każdego człowieka

Opis kategorii	Liczby	Procenty
brak danych	1	0.2
Zdecydowanie się zgadzam	307	76.2
Raczej się zgadzam	71	17.6
Raczej się nie zgadzam	8	2.0
Zdecydowanie się nie zgadzam	6	1.5
Trudno powiedzieć	10	2.5
Razem	403	100.0

Tabela nr 73

20. A czy może P. wskazać instytucje, do których należy się zwrócić w przyp

Opis kategorii	Liczby	Procenty
brak danych	74	18.4
Policja	168	41.7
telefon zaufania	11	2.7
MOPS	9	2.2
Policja towarzyst. Przyjaciół dzieci	3	0.7
Policja kościół pomoc rodzinie	3	0.7
Policja straż miejska	11	2.7
Policja telefon zaufania	5	1.2
MOPR WPR	2	0.5
niebieska linia	20	5.0
Policja urząd miasta	2	0.5
Policja -dzielnicowy	10	2.5
Policja opieka społ str. Miejska	1	0.2
policja MOPS telefon zaufania	2	0.5
Policja niebieska linia	11	2.7
znajomi	1	0.2
Policja kościół	8	2.0
MOPS MOIK ośrodek Interwencji kryzysowej	1	0.2
Policja organizacje	4	1.0
Policja pomoc społeczna	18	4.5
MOIK interwencji kryzysowej	7	1.7
Policja MOPS MOPR	1	0.2
eRka dom samotnej matki Policja infolinie	1	0.2
MOPS niebieska linia	2	0.5
straż miejska	1	0.2

Wzorce konsumpcji alkoholu w Szczecinie, sierpień-wrzesień 2008 r.

urząd miasta	1	0.2
Policja MOIK	3	0.7
dom samotnej matki	1	0.2
ślaska -plac grunwaldzki	2	0.5
dom samotnej matki Policja	2	0.5
Policja izba wytrzeźwień	1	0.2
MOPR	3	0.7
Policja MOPR	1	0.2
Psycholog monar	1	0.2
do rodziny	1	0.2
MOIK nibieska linia	1	0.2
różne organizacje	2	0.5
sąd rodzinny	2	0.5
kościół władze organizacje	1	0.2
władza państwowa	1	0.2
policja mops kościół caritas	2	0.5
Policja sąd fundacje	1	0.2
AA MOPR MOPS Policja	1	0.2
Razem	403	100.0

Tabela nr 74

21. Czy Pan(i) zdaniem w Szczecinie ofiary przemocy w rodzinie mogą liczyć

Opis kategorii	Liczby	Procenty
brak danych	275	68.2
Tak	125	31.0
nie	3	0.7
Razem	403	100.0

Tabela nr 75

21.2. Pomocy społecznej

Opis kategorii	Liczby	Procenty
brak danych	251	62.3
Tak	152	37.7
Razem	403	100.0

Tabela nr 76

3. Policji

Opis kategorii	Liczby	Procenty
brak danych	215	53.3
Tak	188	46.7
Razem	403	100.0

Tabela nr 77

4. Organizacji pozarządowych

Opis kategorii	Liczby	Procenty
brak danych	275	68.2
Tak	128	31.8
Razem	403	100.0

Tabela nr 78

22. podnosić głos/krzyczeć na swoje dziecko

Opis kategorii	Liczby	Procenty
brak danych	104	25.8
nigdy	139	34.5
rzadziej niż raz w w roku	30	7.4
kilka razy w roku	54	13.4
kilka razy w miesiącu	34	8.4
raz w tygodniu	18	4.5
kilka razy w tygodniu	24	6.0
Razem	403	100.0

Tabela nr 79

uderzyć /spoliczkować /?dać klapsa swojemu dziecku

Opis kategorii	Liczby	Procenty
brak danych	105	26.1
nigdy	231	57.3
rzadziej niż raz w w roku	14	3.5
kilka razy w roku	31	7.7
kilka razy w miesiącu	17	4.2
raz w tygodniu	4	1.0
kilka razy w tygodniu	1	0.2
Razem	403	100.0

Tabela nr 80

używać obraźliwych określeń wobec swojego dziecka

Opis kategorii	Liczby	Procenty
brak danych	104	25.8
nigdy	266	66.0
rzadziej niż raz w w roku	26	6.5
kilka razy w roku	7	1.7
Razem	403	100.0

Tabela nr 81

podnosić głos/krzyczeć na współmałżonka/ partnera

Opis kategorii	Liczby	Procenty
brak danych	51	12.7
nigdy	137	34.0
rzadziej niż raz w w roku	37	9.2
kilka razy w roku	97	24.1
kilka razy w miesiącu	58	14.4
raz w tygodniu	13	3.2
kilka razy w tygodniu	10	2.5
Razem	403	100.0

Tabela nr 82

uderzyć /spoliczkować współmałżonka/ partnera

Opis kategorii	Liczby	Procenty
brak danych	52	12.9

Wzorce konsumpcji alkoholu w Szczecinie, sierpień-wrzesień 2008 r.

nigdy	339	84.1
rzadziej niż raz w w roku	11	2.7
kilka razy w roku	1	0.2
Razem	403	100.0

Tabela nr 83  
używać obraźliwych określeń wobec współmałżonka/ partnera

Opis kategorii	Liczby	Procenty
brak danych	52	12.9
nigdy	325	80.6
rzadziej niż raz w w roku	13	3.2
kilka razy w roku	8	2.0
kilka razy w miesiącu	3	0.7
kilka razy w tygodniu	2	0.5
Razem	403	100.0

Tabela nr 84  
podnosić głos/krzyczeć na osobę starszą (rodziców, d

Opis kategorii	Liczby	Procenty
brak danych	9	2.2
nigdy	317	78.7
rzadziej niż raz w w roku	35	8.7
kilka razy w roku	27	6.7
kilka razy w miesiącu	9	2.2
raz w tygodniu	1	0.2
kilka razy w tygodniu	5	1.2
Razem	403	100.0

Tabela nr 85  
uderzyć /spoliczkować osobę starszą (rodziców, dziadków)

Opis kategorii	Liczby	Procenty
brak danych	8	2.0
nigdy	393	97.5
rzadziej niż raz w w roku	2	0.5
Razem	403	100.0

Tabela nr 86  
używać obraźliwych określeń wobec osób starszych (rodziców, dziadków)

Opis kategorii	Liczby	Procenty
brak danych	8	2.0
nigdy	376	93.3
rzadziej niż raz w w roku	11	2.7
kilka razy w roku	5	1.2
kilka razy w miesiącu	2	0.5
kilka razy w tygodniu	1	0.2
Razem	403	100.0

Tabela nr 87

23. Na jakich głównych problemach związanych z nadużywaniem alkoholu powinni

Opis kategorii	Liczby	Procenty
brak danych	78	19.4
Brak pieniędzy to główny powód	9	2.2
sprzedaz nocna zlikwidowac	5	1.2
bezrobocie	22	5.5
egzekwować zakazy i szkolic rodziców	5	1.2
przeciwdziałać -młodzież	8	2.0
bezrobocie - praca źle płatna	3	0.7
egzekwować zakazy prawo	23	5.7
bezrobocie stres	1	0.2
terapia dla alkoholików	10	2.5
zniszczenie melin	1	0.2
ograniczyć sprzedaż + egzekwować zakazy	8	2.0
pomoc młodym uzależnionym	14	3.5
zpobieganie	2	0.5
Pomoc rodzinie	42	10.4
uświadamiać	26	6.5
działania kompleksowe	11	2.7
menelstwo	5	1.2
Pomoc dzieciom	15	3.7
przemoc w rodzinie	14	3.5
agresja w rodzinie	3	0.7
patologia	9	2.2
choroby	2	0.5
rozwody	1	0.2
alkoholizm	3	0.7
prohibicja	1	0.2
rodzina dzieci kobiety	2	0.5
przestępczość	2	0.5
problemy rodzinne bieda legalizacja marihuany młodzież	1	0.2
nioletni	9	2.2
przemoc huligaństwo	3	0.7
nadużywanie	1	0.2
stosunek do dzieci	1	0.2
nadużywanie przez nieletnich w miejscach publicznych	1	0.2
ośrodki -sprawa lokalowa i kontakt	1	0.2
ośrodki pomocy	1	0.2
bezdumni	2	0.5
walka z bezrobociem zajęcia dla młodzieży	1	0.2
mentalność peerelowski sposób myślenia ludzi	2	0.5
bezdumni alkoholicy	3	0.7
brak schronisk dla alkoholików	5	1.2
wychowywać młodzież	11	2.7
promować picie piwa	1	0.2
zakaz picia w pracy	1	0.2
zabierać prawo jazdy	1	0.2
nadzór kontrola uzależnionych pomoc psychologa	4	1.0
pomoc rodzinie + terapia dla uzależnionych	1	0.2
zła praca policji	1	0.2
wypadki	1	0.2
za wczesne kontakty seksualne	1	0.2
za dużo sklepów	7	1.7
zakaz picia jest zły	1	0.2
przymus leczenia w AA	2	0.5
pomoc psychologa -rodzina	1	0.2
bezdumni i bezrobocie	1	0.2

Wzorce konsumpcji alkoholu w Szczecinie, sierpień-wrzesień 2008 r.

trzeba wykryć przyczyny	1	0.2
zajęcia dla młodzieży -boiska itp.	2	0.5
propagować zdrowy tryb życia	1	0.2
dać ludziom nadzieje	2	0.5
usunąć meneli + mandaty wyższe	1	0.2
poprawić pracę pedagogów szkolnych	1	0.2
ochrona dla rodzin gdzie jest przemoc	1	0.2
inwestycje	2	0.5
aktywizować alkoholików	2	0.5
Razem	403	100.0

Tabela nr 88

1. Płeć

Opis kategorii	Liczby	Procenty
brak danych	0	0.0
kobieta	215	53.3
mężczyzna	188	46.7
Razem	403	100.0

Tabela nr 89

2. Wiek

Opis kategorii	Liczby	Procenty
brak danych	0	0.0
18-29	95	23.6
30-39	74	18.4
40-49	61	15.1
50-64	106	26.3
65 i więcej	67	16.6
Razem	403	100.0

Tabela nr 90

3. Stan cywilny

Opis kategorii	Liczby	Procenty
brak danych	1	0.2
1. Kawaler/panna	105	26.1
2. Żonaty/zamężna/konkubinat	241	59.8
3. Rozwiedziony/rozwiedziona	25	6.2
4. Wdowiec/wdowa	31	7.7
Razem	403	100.0

Tabela nr 91

4. Wykształcenie

Opis kategorii	Liczby	Procenty
brak danych	0	0.0
podstawowe	64	15.9
zawodowe	82	20.3
gimnazjalne	3	0.7
średnie	171	42.4
wyższe	83	20.6
Razem	403	100.0

Tabela nr 92  
Status zawodowy

Opis kategorii	Liczby	Procenty
brak danych	2	0.5
Praca zawodowa	229	56.8
Emeryt/rencista	104	25.8
Uczeń/student	34	8.4
Gospodyni domowa	11	2.7
Bezrobotny	23	5.7
Razem	403	100.0

Tabela nr 93  
Zajmowane stanowisko

Opis kategorii	Liczby	Procenty
brak danych	174	43.2
1. Szeregowie	141	35.0
2. Kierownicze	15	3.7
3. Samodzielne	73	18.1
Razem	403	100.0

Tabela nr 94  
7. Przynależność społeczno-zawodowa

Opis kategorii	Liczby	Procenty
brak danych	163	40.4
Przynależność społeczno-zawodowa	6	1.5
Robotnik niewykwalifikowany	32	7.9
Robotnik wykwalifikowany	70	17.4
Pracownik umysłowy z wyższym wykształceniem	50	12.4
Pracownik umysłowy bez wyższego wykształcenia	41	10.2
Przedsiębiorca, rzemieślnik, kupiec	27	6.7
Rolnik indywidualny	1	0.2
Inne	13	3.2
Razem	403	100.0

Tabela nr 95  
8. Czy posiada P. dzieci?

Opis kategorii	Liczby	Procenty
brak danych	128	31.8
jedno	73	18.1
dwoje	155	38.5
troje	34	8.4
czworo	10	2.5
pięcioro	3	0.7
Razem	403	100.0

Tabela nr 96  
9. Liczba osób w gospodarstwie domowym

Wzorce konsumpcji alkoholu w Szczecinie, sierpień-wrzesień 2008 r.

Opis kategorii	Liczby	Procenty
brak danych	3	0.7
jedno	46	11.4
dwoje	118	29.3
troje	91	22.6
czworo	101	25.1
pięcioro	36	8.9
Sześcioro	6	1.5
siedmioro	1	0.2
Razem	403	100.0

Tabela nr 97

10. Dochody netto na 1 osobę w gospodarstwie domowym

Opis kategorii	Liczby	Procenty
brak danych	152	37.7
1	2	0.5
2	2	0.5
3	3	0.7
4	10	2.5
5	11	2.7
6	10	2.5
7	12	3.0
8	19	4.7
9	5	1.2
10	49	12.2
11	9	2.2
12	14	3.5
13	2	0.5
14	1	0.2
15	33	8.2
16	2	0.5
17	5	1.2
18	3	0.7
19	1	0.2
20	26	6.5
22	1	0.2
25	11	2.7
30	12	3.0
40	5	1.2
50	2	0.5
60	1	0.2
Razem	403	100.0

Tabela nr 98

11. Jak P. ocenia swoje dochody?

Opis kategorii	Liczby	Procenty
brak danych	35	8.7
Nie wystarczają na podstawowe potrzeby rodziny	90	22.3
Wystarczają jedynie na podstawowe potrzeby rodziny	186	46.2
Pozwalają na więcej niż podstawowe potrzeby rodzin	92	22.8
Razem	403	100.0



Tabela nr 99

12. Czy wychował się P. w Szczecinie?

Opis kategorii	Liczby	Procenty
brak danych	0	0.0
Szczecin	266	66.0
inne miasto powyżej 100 tys. mieszk.	30	7.4
miasto poniżej 100 tys. mieszk.	59	14.6
wies	48	11.9
Razem	403	100.0

Tabela nr 100

13. Czy jest P. osobą wierzącą?

Opis kategorii	Liczby	Procenty
brak danych	1	0.2
1. tak	352	87.3
2. nie	50	12.4
Razem	403	100.0

Tabela nr 101

14. A czy P. praktykuje kult religijny?

Opis kategorii	Liczby	Procenty
brak danych	5	1.2
1. tak	178	44.2
2. nie	220	54.6
Razem	403	100.0

Tabela nr 102

15. Czy korzystał P. z pomocy nizej wymienionych organizacji? 1. MOPS

Opis kategorii	Liczby	Procenty
brak danych	339	84.1
1. tak	59	14.6
2. nie	5	1.2
Razem	403	100.0

Tabela nr 103

2. ośrodek Interwencji kryzysowej

Opis kategorii	Liczby	Procenty
brak danych	391	97.0
1. tak	11	2.7
2. nie	1	0.2
Razem	403	100.0

Tabela nr 104

3. niebieska linia

Opis kategorii	Liczby	Procenty
brak danych	402	99.8
2. nie	1	0.2

Wzorce konsumpcji alkoholu w Szczecinie, sierpień-wrzesień 2008 r.

Razem	403	100.0
-------	-----	-------

Tabela nr 105

4. inny

Opis kategorii	Liczby	Procenty
brak danych	398	98.8
1. tak	3	0.7
2. nie	2	0.5
Razem	403	100.0

Tabela nr 106

Dzielnica

Opis kategorii	Liczby	Procenty
brak danych	0	0.0
Śródmieście	139	34.5
Zachód	119	29.5
Północ	58	14.4
Prawobrzeże	87	21.6
Razem	403	100.0

Tabela nr 107

Stosunek do alkoholu

Opis kategorii	Liczby	Procenty
brak danych	0	0.0
abstynent	115	28.5
spożywający	288	71.5
Razem	403	100.0

Tabela nr 108

Wynik testu przesiewowego CAGE

Opis kategorii	Liczby	Procenty
brak danych	298	73.9
jedna pozytywna odpowiedź	35	8.7
dwie pozytywne odpowiedzi	29	7.2
trzy pozytywne odpowiedzi	25	6.2
cztery pozytywne odpowiedzi	16	4.0
Razem	403	100.0

Tabela nr 109

Konsumenci alkoholu według grup spożycia

Opis kategorii	Liczby	Procenty
brak danych	0	0.0
abstynenci	115	28.5
do 1,2 l czystego spirytusu	116	28.8
1,2-6 litrów	108	26.8
6-12 litrów	46	11.4
powyżej 12 litrów	18	4.5
Razem	403	100.0